

Для цитирования: Логинов В. Г., Игнатъева М. Н., Балашенко В. В. Развитие предпринимательской деятельности коренных этносов как фактора сохранения традиционной экономики в условиях промышленного освоения Севера // Экономика региона. — 2019. — Т. 15, вып. 3. — С. 763-779

doi 10.17059/2019-3-11

УДК 338.911 + 301

В. Г. Логинов^{а)}, М. Н. Игнатъева^{а, б)}, В. В. Балашенко^{а)}

^{а)} Институт экономики УрО РАН (Екатеринбург, Российская Федерация; e-mail: log-wg@rambler.ru)

^{б)} Уральский государственный горный университет (Екатеринбург, Российская Федерация)

РАЗВИТИЕ ПРЕДПРИНИМАТЕЛЬСКОЙ ДЕЯТЕЛЬНОСТИ КОРЕННЫХ ЭТНОСОВ КАК ФАКТОРА СОХРАНЕНИЯ ТРАДИЦИОННОЙ ЭКОНОМИКИ В УСЛОВИЯХ ПРОМЫШЛЕННОГО ОСВОЕНИЯ СЕВЕРА¹

Ханты-Мансийский автономный округ — Югра является наиболее развитым в промышленном отношении регионом Севера — главным поставщиком нефтегазовых ресурсов и исторической родиной проживания коренных малочисленных народов Севера. Проблемы сохранения традиционной экономики в ХМАО актуальны и для других регионов Севера. Цель работы — анализ эволюционных изменений в традиционном природопользовании на осваиваемых территориях и разработка методического инструментария обоснования возможности предпринимательской деятельности коренных этносов основных направлений. Исследование основано на гипотезе нестабильности традиционного природопользования, предопределяющего необходимость развития предпринимательской деятельности коренных малочисленных народов Севера. Вскрыты причины низкой рентабельности промысловых отраслей традиционного хозяйствования и обоснованы направления повышения эффективности работы предприятий традиционного сектора. Показана роль государственных и корпоративных структур в поддержке традиционных отраслей и традиционного образа жизни коренного населения. Выполнен анализ развития традиционного природопользования в историческом аспекте, выявлена нестабильность этого вида деятельности коренных этносов, обусловленная возникновением ряда угроз политического, социально-экономического, экологического, институционального, демографического характера. Раскрыта специфика современного состояния традиционного природопользования на территориях активного промышленного и транспортного освоения, главные отрасли которого представлены оленеводством, охотничьим промыслом, рыболовством и сбором дикоросов. Рассмотрены формы организации предприятий традиционного природопользования: общины, имеющие наиболее устойчивый правовой статус, в том числе общины, являющиеся некоммерческими предприятиями, общества с ограниченной ответственностью, немногочисленные оленеводческие компании, фактории. Сформулированы причины усиления экологической угрозы, предопределяемой расширением площадей традиционного природопользования, переданных в долгосрочную аренду нефтяным компаниям, что ускоряет процесс превращения последних в техногенные территории. Предложены методический инструментарий обоснования возможности предпринимательской деятельности коренных этносов и его схематичное отображение в виде алгоритма, реализованного для условий заготовки и переработки дикоросов на межселенной территории Рускинского сельского поселения Сургутского муниципального района Ханты-Мансийского автономного округа (ХМАО-Югры).

Ключевые слова: коренные этносы, традиционное природопользование, промышленное освоение, традиционный сектор, промысловые угодья, комплексное и выборочное использование природных ресурсов, домохозяйства национальные общины, крестьянско-фермерские хозяйства, неформальная занятость

Введение

Отрасли традиционного хозяйствования сохраняют свою значимость для северных эт-

носов и в настоящее время, являясь материальной базой их социально-экономического и культурного развития, способствуют повышению реальных доходов и остаются основой жизнеобеспечения домохозяйств коренного населения, независимо от того, обеспечивают они или нет поступление товарной продук-

¹ © Логинов В. Г., Игнатъева М. Н., Балашенко В. В. Текст. 2019.

ции на рынок, так как значительная часть домохозяйств, особенно в глубинке, занята «экономикой выживания» и неформальной экономикой. Хозяйствующие субъекты традиционного природопользования являются ядром развития сельской экономики. К ним относятся национальные общины, семейные и индивидуальные промысловые угодья, а также другие предприятия с высокой долей занятого коренного населения, например, оленеводческие хозяйства, располагающиеся в пределах и вне территорий традиционного природопользования (ТПП). География их производственной деятельности охватывает большую часть площади Ханты-Мансийского автономного округа — Югры с различными условиями для их функционирования — от территорий, где имеются возможности для развития полного комплекса традиционных отраслей (оленьеводство, рыболовство, охотничий промысел, сбор дикоросов: Березовский, Белоярский и северные части Сургутского, Нижневартовского и Ханты-Мансийского районов), до более узкой традиционной хозяйственной специализации (рыболовство вдоль магистрали рек Оби и Иртыша, а также в верховьях крупных притоков р. Обь (Северная Сосьва, Большой Юган, Вах и др.)).

Эволюционные изменения в развитии традиционного природопользования: специфика Севера

Анализ развития традиционного природопользования свидетельствует о нестабильности этого процесса, обусловленного возникновением ряда угроз политического, социально-экономического, экологического, институционального, демографического характера.

В 30-е гг. XX столетия начался переход от частного хозяйствования к коллективному, который в основном завершился к концу этого десятилетия, что способствовало насильственному изменению организационных форм ведения традиционной хозяйственной деятельности и традиционного уклада жизни коренному населению. В послевоенный период, вплоть до начала рыночных реформ, интенсивное освоение природных ресурсов в районах проживания коренных малочисленных народов Севера (КМНС) способствовало сокращению промысловых угодий и запасов возобновляемых природных ресурсов. Не меньший урон был принесен развитию традиционного природопользования в 90-е гг. угрозой социально-экономического характера, связанной с переходом от плановой к рыночной эконо-

мике и реализацией недостаточно продуманной стратегии экономического развития, ориентированной на интенсивное промышленное освоение нефтегазового комплекса северных территорий.

Комплексный характер традиционного хозяйствования северных народов обеспечивал ему надежность существования. Внедрение рыночных отношений нарушило этот баланс [1, с. 83]. Ретроспективный анализ развития традиционных отраслей с начала 1990-х гг. свидетельствует о тех перипетиях, которые произошли при переходе от плановой к рыночной экономике, когда цены на большинство промышленных товаров, транспорт, электроэнергию выросли в 10 и более раз при повышении закупочных цен на продукцию традиционного природопользования не более чем в два раза. Диспаритет цен стал одним из основных факторов, обусловивших нерентабельность производства в традиционном секторе хозяйства. Данный процесс продолжился и в нулевые и последующие годы. Заготовка и добыча из-за высоких издержек была всегда убыточна, что обуславливало необходимость государственной поддержки предприятий традиционных отраслей, и в первую очередь на стадиях первичной заготовки и добычи. Продукция промыслов в советский период дотировалась на 50 %, оленеводство — на 60 % [2, с. 173], звероводство — на 35 %. В рыночных условиях, как показывает практика, хозяйственная деятельность многих предприятий традиционного сектора, основанная только на заготовке продукции промыслов, продолжает оставаться убыточной, что предопределило ликвидацию многих из них. Свою лепту внесли и последствия промышленного освоения этих территорий:

- сокращение площадей традиционного природопользования;
- загрязнение рек и браконьерство;
- перекрытие путей сложившейся миграции животных в результате дорожного и энергетического строительства;
- пожары и разливы нефти и т. д.

В силу чего произошли снижение продуктивности традиционных отраслей и ухудшение условий жизнедеятельности коренных этносов. Перечисленные угрозы, препятствующие нормальному развитию традиционного природопользования, сохраняются и в настоящее время в отношении всех форм организации хозяйственной деятельности.

Основной формой организации на сегодня являются общины, имеющие более устойчивый правовой статус, выступающие одновре-

Таблица 1

Реестр организаций, ведущих традиционную хозяйственную деятельность в Югре, на 20.11.2018 г.

Территория	Кол-во организаций, ед.				Численность КМНС, чел.			
	город	пгт	село	всего	город	пгт	село	всего
Белоярский МР	1	—	4	5	6	—	7	13
Березовский МР	—	8	6	14	—	94	111	205
Кондинский МР	1	7	6	14	4	45	50	99
Нефтеюганский МР	1	1	—	2	14	1	—	15
Нижневартовский МР	2	1	5	8	38	26	52	116
Октябрьский МР	—	1	1	2	—	4	3	7
Советский район МР	1	—	—	1	1	—	—	1
Сургутский МР	1	—	3	4	4	—	95	99
Х.-Мансийский МР	12	—	25	37	74	—	133	207
Итого	19	18	50	87	141	170	451	762

Рассчитано по: Реестр организаций, осуществляющих традиционную хозяйственную деятельность коренных малочисленных народов Севера в Ханты-Мансийском автономном округе — Югре [Электронный ресурс]. URL: <https://depprirod.admhmao.ru/deyatelnost/traditsionnoe-khozyaystvovanie-kmnns/114048/spisok-organizatsiy-osushchestvlyayushchikh-traditsionnoe-khozyaystvovanie-i-zanimayushchikhsya-prom> (дата обращения 07.02.2019).

Таблица 2

Распределение организаций и численности КМНС по видам традиционной хозяйственной деятельности в Югре, на 20 ноября 2018 г.

Вид деятельности	Кол-во организаций		Численность КМНС	
	ед.	уд. вес, %	чел.	уд. вес, %
Оленеводство	2	2,3	2	0,3
Рыболовство	51	58,6	376	49,3
Охотничий промысел	13	14,9	164	21,5
Сбор дикоросов	10	11,5	144	18,9
Прочие	11	12,7	76	10,0
Всего	87	100,0	762	100,0

Рассчитано по: Реестр организаций, осуществляющих традиционную хозяйственную деятельность коренных малочисленных народов Севера в Ханты-Мансийском автономном округе — Югре [Электронный ресурс]. URL: <https://depprirod.admhmao.ru/deyatelnost/traditsionnoe-khozyaystvovanie-kmnns/114048/spisok-organizatsiy-osushchestvlyayushchikh-traditsionnoe-khozyaystvovanie-i-zanimayushchikhsya-prom> (дата обращения 07.02.2019).

менно относительно крупными хозяйственными субъектами, в первую очередь претендующие на бюджетное финансирование и включение в окружные социально-экономические программы. Их доля остается стабильно высокой среди всех организаций, осуществляющих традиционную хозяйственную деятельность в Ханты-Мансийском автономном округе — Югра. В региональном реестре (табл. 1) числится 87 организаций с общим числом работающих на постоянной и временной (сезонной) форме занятости 1094 чел., из них 762 чел. — представители коренных малочисленных народов Севера.

Деятельность общин сводится в основном к добыче рыбы, сбору дикоросов, охотничьему промыслу — тем видам деятельности, которым, чтобы быть рентабельными, требуется постоянная государственная финансовая поддержка. В целом на долю рыболовства, охотничьего промысла и сбора дикоросов приходится 90 % работающих и 85 % предприятий (табл. 2).

Основной формой господдержки КМНС являются финансовые ресурсы, заложенные в программах социально-экономического развития коренных малочисленных народов Севера ХМАО-Югры, объемы которых, начиная со второй половины нулевых годов с каждым годом снижаются, а процент выполнения этих программ обычно ниже утвержденных показателей. Зачастую меняются и сроки выполнения программ. При этом в нулевые годы программы предусматривали более широкий круг бюджетного финансирования отраслей традиционного природопользования, в последствии в них учитывались только два направления (финансирование из федерального и регионального бюджета)¹: подпрограмма I «Развитие и повышение уровня адаптации традиционного хозяйствования корен-

¹ Общий объем финансирования государственной программы составляет 1453,9 млн руб., из них федеральный бюджет — 23,7, бюджет автономного округа — 1430,2 млн руб.

Таблица 3

Объемы финансирования программы социально-экономического развития КМНС Югры на 2016–2020 гг., тыс. руб.

Подпрограмма	Объемы финансирования по годам					
	2016	2017	2018	2019	2020	Всего
Подпрограмма I	43496,7	38333,5	37918,6	35593,3	33414,0	188756,1
уд. вес, %	42,4	37,3	42,6	40,2	42,4	40,9
Подпрограмма II	59135,4	64479,8	51024,3	52974,0	45457,0	273070,5
Всего	102632,1	102813,3	88942,9	88567,3	78871,0	461826,6

В ред. постановления Правительства ХМАО — Югры от 28.10.2016 № 425-п), постановления Правительства ХМАО-Югры от 24.03.2017 № 102-п и постановления Правительства ХМАО-Югры от 11.08.2017 № 308-п.

Таблица 4

Объемы планируемого финансирования программы «Устойчивое развитие коренных малочисленных народов Севера» на 2018–2025 гг., тыс. руб.

Подпрограмма, по которой осуществляется финансирование	Объемы финансирования по годам						
	2019	2020	2021	2022	2023	2024	2025
Объемы финансирования по подпрограммам I и II, тыс. руб. (2015 г.)	96688,5	96688,0	88567,3	88567,3	88567,3	88567,3	88567,3
Объемы общего финансирования по подпрограммам I и II тыс. руб. (2018 г.)	136248,9	123011,3	151090,4	115951,5	115951,5	115951,5	115951,5

Источники: О государственной программе Ханты-Мансийского автономного округа — Югры «Устойчивое развитие коренных малочисленных народов Севера» [Электронный ресурс]. URL: <https://depprirod.admhmao.ru/gosudarstvennyye-programmy/ustoychivoe-razvitie-korennykh-malochislennykh-narodov-severa-v-yugre/1952803/gosudarstvennaya-programma-ustoychivoe-razvitie-korennykh-malochislennykh-narodov-severa> (дата обращения 07.02.2019); О государственной программе Ханты-Мансийского автономного округа — Югры «Устойчивое развитие коренных малочисленных народов Севера» [Электронный ресурс]. URL: <https://strategy24.ru/86/communication/programs/sotsial-no-ekonomicheskoye-razvitiye-korennykh-malochislennykh-narodov-severa-khanty-mansiyskogo-avtonomnogo-okruga-yugry-na-2018-2025-gody-i-na-period-do-2030-goda> (дата обращения 30.01.2019).

ных малочисленных народов к современным экономическим условиям, в том числе способствующим развитию этнографического туризма, с учетом обеспечения защиты исконной среды обитания и традиционного образа жизни» и подпрограмма II «Содействие развитию традиционной культуры, фольклора и национальных ремесел, повышение уровня качества жизни и образования коренных малочисленных народов»¹ (табл. 3).

После упразднения Департамента по вопросам КМНС (2010 г.) ответственным исполнителем государственной программы стал Департамент внутренней политики Ханты-Мансийского автономного округа — Югры, а отдельные направления программы оказались рассредоточены по 8 соисполнителям (департаменты и службы правительства Югры), что не способствовало их выполнению. К тому же происходит постоянная корректировка объемов финансирования.

В последующем показатели 2019–2020 гг. программы были скорректированы в сторону повышения на 2019–2025 гг. до 96,7 млн руб.,

¹ В государственной программе не содержится мероприятий по реализации инвестиционных проектов.

затем, начиная с 2021 г. среднегодовые объемы финансирования планируется снизить до 88,6 млн руб.² В более поздних документах при корректировке объема финансирования затрат на программу они, наоборот, должны вырасти до 136,2 (2019 г.), 123,0 (2020 г.), 151,1 (2021 г.) при стабилизации их на уровне 115,95 млн руб. в 2022–2025 гг.³ (табл. 4).

² О внесении изменений в постановление Правительства Ханты-Мансийского автономного округа — Югры от 3 октября 2013 года № 398-п «О государственной программе Ханты-Мансийского автономного округа — Югры „Социально-экономическое развитие коренных малочисленных народов Севера Ханты-Мансийского автономного округа — Югры на 2016–2020 годы”». Постановление Правительства Ханты-Мансийского автономного округа — Югры от 13 нояб. 2015 г. № 404-п [Электронный ресурс]. URL: <https://depprirod.admhmao.ru/gosudarstvennyye-programmy/sotsialno-ekonomicheskoe-razvitie-korennykh-malochislennykh-narodov-severa-khanty-mansiyskogo-avtono/vnesennyye-izmeneniya/114212/postanovlenie-pravitelstva-khanty-mansiyskogo-avtonomnogo-okruga-yugry-ot-13-noyabrya-2015-g-n-404-p> (дата обращения 05.03.2019).

³ Приложение к постановлению Правительства Ханты-Мансийского автономного округа — Югры от 5 окт. 2018 г. № 350-п [Электронный ресурс]. URL: <https://deptrud.admhmao.ru/gosudarstvennyye-programmy/gosudarstvennaya-programma-khanty-mansiyskogo>

Таблица 5

Динамика количества экономических соглашений и общий объем компенсационных выплат

Показатель	Значение показателя по годам					
	2011	2012	2013	2014	2015	2016
Кол-во соглашений, ед.	638	901	741	944	1078	1132
Общий объем компенсационных выплат, млн руб.	218,6	376,1	358,3	442,2	578	608,1
Численность проживающих в пределах ТТП, чел.*	2410	2494	2535	2554	2629	2700
Выплаты на 1 проживающего, руб/мес.	11846	13947	15894	15283	16996	16580

Источник: [3, с. 903].

Незначительные суммы финансирования социального характера поступают из муниципальных бюджетов.

Одной из эффективных мер господдержки развития субъектов традиционного хозяйствования является субсидирование продукции традиционных промыслов с целью компенсации части затрат на осуществление этой деятельности с последующим возмещением им соответствующих сумм за счет средств бюджета автономного округа. Ставка субсидии устанавливается по каждому виду продукции нормативными актами правительства автономного округа. Продукция традиционных промыслов субсидируется при условии ее приема юридическими лицами по совокупной цене, рекомендуемой нормативными актами правительства автономного округа, представляющей собой сумму ставки субсидии и закупочной цены, выплачиваемой физическим лицам приемщиками за счет собственных средств. Указанная мера стимулирует рядовых охотников и сборщиков осуществлять сбор и добычу продукции традиционных промыслов за счет обеспечения гарантированной приемлемой цены при дальнейшем сбыте продукции. Порядок и основания выплаты субсидий на продукцию традиционных промыслов осуществляются на основании разработанных нормативных правовых актов государственной поддержки.

Другим источником финансирования представителей КМНС, проживающих на ТТП, на которых ведется добычи нефти, являются компенсационные платежи. Так, в аппарате управления и структурных подразделениях ОАО «Сургутнефтегаз» функционируют службы по работе с КМНС. Компания обеспечивает предоставление коренному населению медицинских и транспортных услуг, услуг связи, мате-

риально-технических средств (снегоходов, моторных лодок, лодочных моторов, бензопил, стройматериалов и др.) по заключенным экономическим соглашениям с целью компенсации за ограничение традиционного режима природопользования¹. Сумма их более значительная, но в размере на одного проживающего на ТТП не так уж велика (табл. 5). Других механизмов работы коренного населения с нефтегазовыми компаниями в плане сохранения традиционной экономики нет.

В последние годы идет значительный рост числа общин коренного населения, являющихся некоммерческими предприятиями. Две трети общин зарегистрированы в сельской местности, остальные в городах (22) и поселках городского типа (14). Наибольшее их число сосредоточено на Ханты-Мансийской (Ханты-Мансийский МР и г. Ханты-Мансийск) и Кондинской территории (Кондинский МР и г. Урай), соответственно 30 и 18 ед., и в Березовском МР (25). Половина от общего количества общин (49 ед.) входит в реестр предприятий, заготавливающих и принимающих продукцию рыболовства, охотничьего промысла, дикорастущего и лекарственно-технического сырья, утвержденный постановлением Правительства автономного округа², которым предусмотрены дотации из всех бюджетов. Наиболее крупные по численности общины (некоммерческие предприятия) функционируют на территории Сургутского муниципального района: «Яун-Ях» (95 чел., в т. ч. 70 пред-

¹ Сургутнефтегаз. Экологический отчет 2017 [Электронный ресурс]. URL: surgutneftegas.ru/upload/iblock/06c/ECO_RUS_web (дата обращения 7.05.2019).

² О реестре организаций, осуществляющих традиционное хозяйство и занимающихся промыслами коренных малочисленных народов Севера в Ханты-Мансийском автономном округе — Югре. Постановление Правительства ХМАО-Югры № 85-п от 6 апр. 2007 в ред. постановления № 329-п от 2 дек. 2010. [Электронный ресурс]. URL: <https://www.lawmix.ru/zakonodatelstvo/1944995> (дата обращения 18.02.2019).

avtonomnogo-okruga-yugry-podderzhka-zanyatosti-naselen/dokumenty-programmy/utverzhdenie-programmy/2139907/postanovlenie-pravitelstva-khanty-mansiyskogo-avtonomnogo-okruga-yugry-ot-05-10-2018-343-p-o-gosudar (дата обращения 05.03.2019).

Таблица 6

Структура официальной занятости КМНС

Организационная форма занятости	Кол-во, ед.	Численность, чел.	Уд. вес, %	Чел. /1 предприятие
Общины	66	599	69,3	9
ООО	19	98	11,3	5
ЗАО	1	64	7,4	64
Кооператив	1	1	0,1	1
АО «Оленеводческая компания»	2	103	11,9	51
Всего	89	865	100,0	10

Таблица 7

Предприятия традиционной хозяйственной деятельности Ханты-Мансийского автономного округа — Югры

Показатель	Значение показателя по годам								
	2009	2010	2011	2012	2013	2014	2015	2016	2018
Количество предприятий, осуществляющих традиционную хозяйственную деятельность, ед.	49	58	74	91	93	97	100	100	87
Численность работающих на предприятиях, осуществляющих традиционную хозяйственную деятельность, чел.	1058	1219	1301	1408	1534	1540	1587	1629	1094

ставителей КМНС) и «Негус-Ях» (69 чел.), осуществляющая заготовку продукции промысла. Получая финансовые и материально-технические средства от недропользователей, они распределяют их между членами общин и за счет этих средств решают свои хозяйственные проблемы. На территориях, где нефтедобыча отсутствует, поддержка общин осуществляется из бюджета. Помимо общин, в том числе некоммерческих, в области традиционного природопользования в автономном округе осуществляют свою производственную деятельность национальные предприятия различных форм собственности и отдельные домохозяйства коренного населения. Распределение их по организационным формам отражено в таблице 6.

Они включают: общины (66 ед., с численностью персонала 599 представителей КМНС), на долю которых по количеству и численности занятых приходится соответственно 75,9 и 78,6 %; ООО (общество с ограниченной ответственностью, 19 ед., 98 чел.), — 21,8 и 12,9 %; ЗАО (1 ед., 64 чел.) и 1 кооператив (1 чел.). К ним относятся также два АО: Саранпаульская (54 чел.) и Казымская (49 чел.) оленеводческие компании. В целом официальная занятость коренного населения остается невысокой, большая часть сельского населения КМНС относится к самозанятому в пределах ТТП либо вне их, или относятся к безработным.

В Реестре организаций, осуществляющих традиционную хозяйственную деятельность, показатели занятости в традиционной экономике выше, но это с учетом всех работающих,

а не только КМНС: на 1 января 2016 г. состояло 100 предприятий с общей численностью работающих 1629 чел. По состоянию на 20 ноября 2018 г. — 87 организаций с численностью 1094 чел.¹ (табл. 7). Последнее, по-видимому, связано с особенностью их статистического учета.

В свое время после фактического развала организационных структур традиционного хозяйства советского периода (коопромхозов, госпромхозов, совхозов и пр.) возникла новая форма организации хозяйственной деятельности. В 2004 г. для обеспечения налаженного сбыта продукции национальных общин и домохозяйств КМНС была создана окружная «Корпорация общин малочисленных народов Севера», которая имела статус государственного предприятия. Однако став очередным посредником между рынком и национальными общинами, в настоящее время она прекратила свое существование. Поиск новых наиболее эффективных форм организации хозяйственной деятельности обусловил обращение к идеям середины 1990-х гг., когда в качестве организационной формы традиционного хозяйствования в Ханты-Мансийском автономном округе предлагалось возрождение факторий [4] как предприятий, выполняющих не

¹ Реестр организаций, осуществляющих традиционную хозяйственную деятельность коренных малочисленных народов Севера в Ханты-Мансийском автономном округе — Югре [Электронный ресурс]. URL: <https://depprirod.admhmao.ru/deyatelnost/traditsionnoe-khozyaystvovanie-kmns/114048/spisok-organizatsiy-osushchestvlyayushchikh-traditsionnoe-khozyaystvovanie-i-zanimayushchikhsya-prom> (дата обращения 07.02.2019).

Таблица 8

Матрица различных форм организаций традиционного сектора, ед.

Показатель	Национальные общины (НКО)	Предприятия традиционного сектора	Фактории
Национальные общины (НКО)	101	49	2
Предприятия традиционного сектора	49	87	3
Фактории	2	3	11

только маркетинговые и снабженческие функции, но и являющихся базой для переработки продукции промысловых отраслей. В последние годы в ХМАО-Югре этот процесс в некоторой степени реализован в связи с принятием регионального закона «О факториях»¹. В соответствии с ним Департамент природных ресурсов и несырьевого сектора экономики автономного округа² был назначен уполномоченным органом по организации конкурсов и ведению реестра факторий Ханты-Мансийского автономного округа — Югры.

Сферой деятельности фактории является территория муниципального образования (сельского поселения или муниципального образования автономного округа. Наделение субъектов хозяйственной деятельности статусом факторий ХМАО-Югры осуществляется через проведение конкурсов³, на основании которого⁴ статусом факторий наделены 11 организаций по видам деятельности, предусмотренным статьей 7 Закона «О факториях»:

— организация приема, переработки, хранения, транспортировки и реализации продукции традиционной хозяйственной деятельности коренных малочисленных народов;

— обеспечение (в том числе организация завоза и реализация) коренных малочисленных народов продовольственными и непродовольственными товарами, материально-техническими средствами, необходимыми для осуществления видов традиционной хозяйственной деятельности, а также социально-бытовыми услугами⁵.

Особенностью организационных форм предприятий, связанных с традиционной хозяйственной деятельностью КМНС, является то, что некоторые из них выполняют сразу не-

сколько функций, являясь одновременно национальной общиной и организацией, входящей в реестр предприятий традиционного сектора, и факторией (табл. 8).

И все же достигнутый к настоящему времени уровень развития общин и предприятий коренных народов на территории автономного округа явно недостаточен для быстрого создания новых рабочих мест и появления самостоятельных источников дохода, хотя государство прилагает для этого необходимые усилия. Так, предусматривается в рамках выполнения целевой программы «Развитие агропромышленного комплекса Ханты-Мансийского автономного округа — Югры»⁶ оказание мер государственной поддержки (предоставление субсидий на возведение, оснащение, страхование пунктов по приемке дикоросов для организаций, имеющих статус факторий), приобретение материально-технических средств и оборудования для хранения, транспортировки и переработки дикоросов за счет средств бюджета автономного округа. Считается, что реализация этих мероприятий программы позволит создать условия для развития традиционных видов деятельности коренных малочисленных народов Севера, а также внедрить современные технологии в традиционные виды хозяйствования, например, приобретение и ввод в эксплуатацию мобильных передвижных цехов по переработке продукции дикорастущих и охотничьего промысла. Одним из актуальных направлений государственной программы «Социально-экономическое развитие коренных малочисленных наро-

¹ О факториях в Ханты-Мансийском автономном округе — Югре. № 141-оз от 20.09.2010 г. [Электронный ресурс]. URL: <http://docs.cntd.ru/document/991024032> (дата обращения 06.02.2019).

² С 15 марта 2017 г. переименован в Департамент недропользования и природных ресурсов.

³ Приказ Департамента природных ресурсов и несырьевого сектора экономики № 20-п от 21.01.2013.

⁴ О наделении субъектов хозяйственной деятельности статусом факторий. Приказ Департамента природных ресурсов и несырьевого сектора экономики № 136-п от 28.03.2013 г. [Электронный ресурс]. URL: https://depprirod.admhmao.ru/upload/iblock/c35/2013.03.27_prikaz.pdf (дата обращения 07.02.2019).

⁵ Развитие традиционных видов деятельности и факторий в Ханты-Мансийского автономного округа Югре. Доклад [Электронный ресурс]. URL: <http://5-bal.ru/geografiya/69305/index.html> (дата обращения 07.02.2019).

⁶ О государственной программе Ханты-Мансийского автономного округа — Югры «Развитие агропромышленного комплекса». Постановление Правительства Ханты-Мансийского автономного округа — Югры № 344-п от 5 окт. 2018 г. [Электронный ресурс]. URL: <http://docs.cntd.ru/document/550202901> (дата обращения 12.02.2019).

ТТП Ханты-Мансийского автономного округа — Югры

Показатель	Значение показателя по годам								
	2009	2010	2011	2012	2013	2014	2015	2016	2018
Количество территорий традиционного природопользования, ед.	475	475	475	475	475	475	475	475	475
Количество пользователей территорий традиционного природопользования, чел.	3958	3958	4075	4239	4191	4213	4299	4462	4572

дов Севера Ханты-Мансийского автономного округа — Югры на 2018–2025 годы и на период до 2030 года» является развитие организаций, осуществляющих традиционную хозяйственную деятельность, в том числе поддержку предпринимательства в традиционном промысловом секторе, в целях создания условий для формирования экономических субъектов КМНС¹. В то же время заложенная в программах социально-экономического развития КМНС Ханты-Мансийского автономного округа идея создания полного производственного цикла развития остается пока не реализованной. Тем более, что в программах последних лет (на 2011–2020 гг.) закладываются только текущие затраты на их освоение. В то же время для функционирования предприятий различных форм собственности, кроме финансовой поддержки на период их реорганизации и становления, необходима подготовка высококвалифицированных кадров управленцев, экономистов, бухгалтеров, технических специалистов и других. Помимо дотаций, необходимы инвестиции для создания баз хранения продукции в небольших по численности населенных пунктах, расположенных в местах промыслов. В центрах сельских и поселковых администраций, исходя из ресурсной емкости территории и возможности заготовки продукции промыслов, необходимо создание мини-предприятий по ее переработке до полуфабрикатов и конечной продукции. Требуется окончательного решения и проблема заключения экономических соглашений, которая должна получить официальное закрепле-

ние на федеральном уровне, а также наиболее обоснованная разработка планов и программ освоения природных ресурсов северных территорий с учетом интересов КМНС.

В Программе социально-экономического развития КМНС² предусмотрено увеличение количества пользователей территориями традиционного природопользования с 4572 чел. до 5197 чел., из них увеличение количества пользователей ТТП из числа коренных малочисленных народов с 4171 чел. до 4736 чел. (или на 13,6 %) (табл. 9).

Данный процесс, по нашему мнению, при сохранении площадей ТТП будет способствовать снижению душевого потребления продукции промысла пользователей ТТП и, соответственно, их доходов от традиционной деятельности. Для поддержания уровня жизни коренного населения потребуется увеличение дотаций или увеличение числа рабочих мест за счет создания предприятий по переработке возобновляемых природных ресурсов или диверсификации хозяйственной деятельности с целью создания новых направлений, в частности этнического (экологического) туризма.

Югра является одним из первых регионов Севера, где промысловые угодья были переданы в пользование коренному населению. Институт родовых угодий (с 2006 г. — ТТП) возник в 1992 г. и к концу 1990-х гг. сформировал свою структуру, которая в последующие годы была подвержена незначительным изменениям. В настоящее время зарегистрировано 475 территорий традиционного природопользования общей площадью более 13 млн га, или почти четверть территории округа. Количество пользователей составляет более 4,6 тыс. чел. Значительная их часть организована на территории Сургутского МР (107 ТТП или 22,5 %), в котором проживает более 2 тыс. чел. Около 50 % территорий традиционного природопользования передано (в той или иной степени) в долгосрочную аренду нефтяным компаниям. В Сургутском районе в пределах ТТП,

¹ О государственной программе Ханты-Мансийского автономного округа — Югры «Устойчивое развитие коренных малочисленных народов Севера». Приложение к постановлению Правительства Ханты-Мансийского автономного округа — Югры № 350-п от 5 окт. 2018 г. [Электронный ресурс]. URL: <https://deprirod.admhmao.ru/gosudarstvennye-programmy/ustoychivoerazvitie-korennykh-malochislennykh-narodov-severa-v-yugre/1952803/gosudarstvennaya-programma-ustoychivoerazvitie-korennykh-malochislennykh-narodov-severa> (дата обращения 07.02.2019).

² Там же

имеющих лицензионные участки, этот показатель составляет 100 %. Идет процесс превращения части их в техногенные территории [5, с. 104].

Почти половина ТТП Сургутского МР (48 ед.) общей площадью 1730,1 млн га находится в северной части МР на межселенной территории Рускинского сельского поселения, где располагаются 260 стойбищ коренного населения¹, 160 оленьих хозяйств с общим поголовьем около 8000 гол. (около 50 оленей на одно хозяйство, что явно недостаточно для получения товарной продукции²). В среднем на одно ТТП, по оценке, приходится 36 тыс. га, или 9 тыс. га на 1 проживающего, ресурсно-природный потенциал которого должен обеспечить как внутренние потребности населения, так и реализацию излишек продукции для обмена на рынке, позволяющих обеспечивать определенный уровень жизни. На данной территории исторически сложился полный комплекс отраслей традиционного природопользования: оленеводство, охотничий и рыбный промысел, сбор дикоросов. Это позволяет рассматривать расположенные на ней ТТП в качестве полигона (модельного варианта) для оценки природно-ресурсного потенциала с целью определения уровня жизни коренного населения, использующего их природные ресурсы в своей хозяйственной деятельности, и рассмотрения возможных направлений развития предпринимательства КМНС.

Методический подход к обоснованию возможности развития предпринимательской деятельности КМНС и ее основных направлений

В настоящее время традиционная хозяйственная деятельность коренного населения в значительной степени осуществляется в виде «неформальной занятости» по заготовке ягод, грибов, рыбы, предназначенных для самообеспечения продовольствием [6, с. 265]. Имеющиеся альтернативные варианты пред-

¹ Русскинская //Промышленность и Экология Севера [Электронный ресурс]. URL: <http://promecosevera.ru/jurnal/bogatstvo-severa/anatolii-prasolov-poka-est-oleni,-hant-ybudut-jit.html?p=all> (дата обращения 17.03.2018).

² По, оценкам, для обеспечения внутренних потребностей и реализации продукции на рынке, 1 семье КМНС (5 чел.) требуется 500 гол. оленей. По нашим исследованиям конца 1980-х гг. только 9 семей из 105 имели более 100 гол. // Разработка рекомендаций по социально-экономической адаптации коренного населения Сургутского района к дальнейшему освоению Нефтегазового комплекса. Отчет НИР. Свердловск: АН СССР УрО Институт экономики, 1988. 126 с. (Прил. 183 с.).

принимательской деятельности диверсифицированы по направлениям: во-первых, на создание рабочих мест в техногенных отраслях, прежде всего, в нефтегазовой отрасли [7], которая уже в течение 50 лет осуществляется в районах проживания КМНС, во-вторых, на организацию национальных компаний за счет компенсационных платежей недропользователей и других природопользователей. По этому пути развивается этническое предпринимательство в северных районах Канады и других арктических стран, используя собственные природные ресурсы, и диверсифицируя свою экономику за счет создания новых отраслей (строительство, транспорт, сфера услуг). В-третьих, на развитие, при господдержке, предпринимательской деятельности, связанной с переработкой возобновляемых ресурсов в пределах территорий традиционного природопользования (рыбные, охотничьи, дикорастущие, оленеводство) с целью создания новых рабочих мест, повышения доходов за счет получения продукции с более высокой добавленной стоимостью.

В большинстве опубликованных отечественных и зарубежных работ отражены вопросы, касающиеся развития двух первых направлений ([7–20] и др.). В отношении третьего направления таковых практически нет, это вызывает определенный интерес с научной точки зрения.

Обоснование возможности предпринимательской деятельности КМНС и основных направлений ее осуществления требует разработки методических рекомендаций, отражающих специфику учета экологических и социальных ограничений.

В числе основополагающих принципов предложенных методических рекомендаций:

- комплексность всех возможных видов предпринимательской деятельности, связанной с традиционным природопользованием;
- первостепенность удовлетворения жизненных потребностей КМНС на базе возобновляемых природных ресурсов;
- обеспечение сохранности экосистем и возможности их самовосстановления [21];
- учет климатических условий, обуславливающих нестабильность урожаев дикоросов;
- доступность запасов дикоросов по транспортным условиям;
- вероятностный характер формирования различных рисков (порчи продукции, поставки сырья и др.).

Алгоритм исследования включал несколько этапов. Первоначально оценивался биологи-

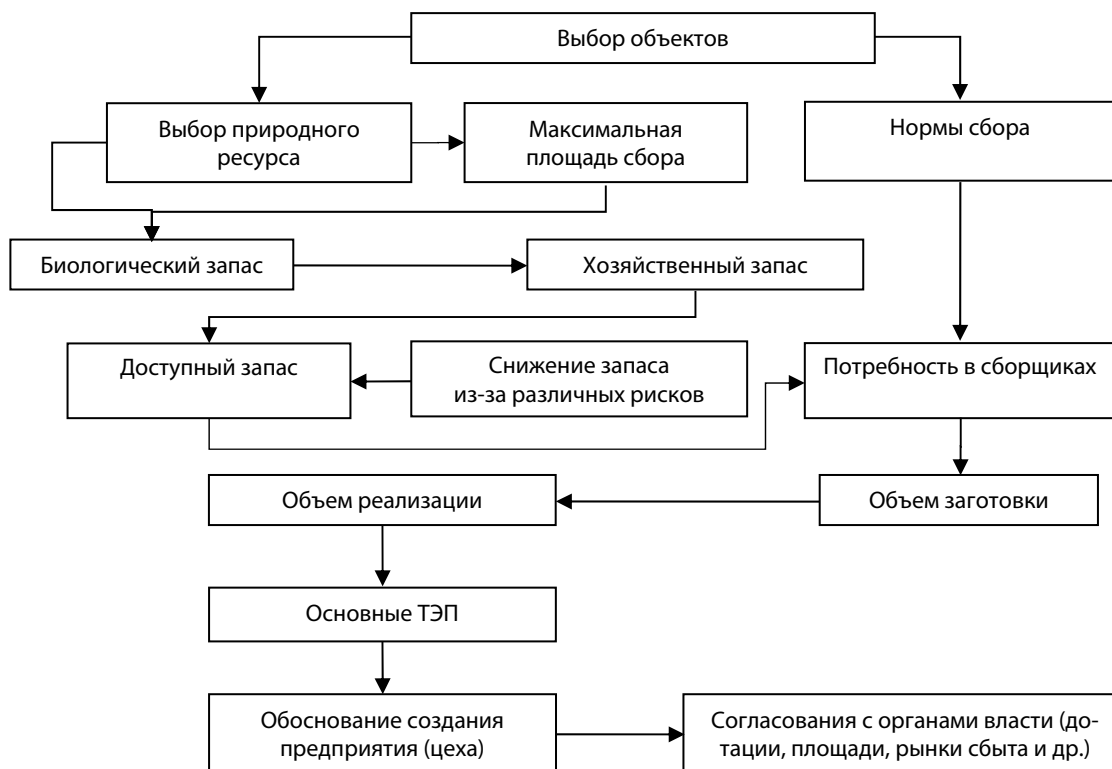


Рис. Алгоритм исследований по организации традиционно-предпринимательской деятельности КМНС

ческий запас — весь потенциал ресурсов, затем — хозяйственный запас¹ [22, с. 32] или доступный объем заготовки — ресурсы, которые можно использовать без ущерба природной среде. Сведения о биологическом и хозяйственном запасах приняты по данным Лесохозяйственного регламента района. Далее рассчитывался объем доступных ресурсов, предназначенных для продаж (доступных по срокам сбора, урожайности, транспортировке и др.).

В завершении определялись основные экономические показатели и принималось решение о создании предприятия (цеха) по заготовке и переработке дикоросов. Алгоритм исследования приведен на рисунке.

Объектом исследования выбраны ТТП (родовые угодья, существующие с 1993 г.) на межселенной территории Рускинского сельского поселения (сп) Сургутского МР ХМАО-Югры. Первоначальной базой для расчетных данных послужила информация, собранная в результате проведения проектно-изыскательских работ подразделением РосНИИземпроекта Ангарским предприятием (г. Братск) по экономической оценке кормовых, дикорастущих,

¹ Хозяйственный запас дикоросов устанавливается для каждого вида дикорастущих растений в процентах от биологического (валового) запаса. В среднем он составляет 20–30 % от валового запаса.

Таблица 10
Общие сведения об исследуемых хозяйствах
Рускинского сп

Листы (контуры) геоботанической карты (доля площади листа, %)	Кол-во хозяйств, чел.	Кол-во членов хозяйств, чел.	Площадь хозяйства, га
8 (30), 17 (80), 18 (35), 26 (100), 27 (30)	7	28	188556
5 (45), 14 (100), 15 (50)	6	27	176058

охотничьих и рыбных ресурсов Сургутского района² [23] (табл. 10).

Запасы охотничье-промысловых зверей и птиц в административных границах Сургутского района рассчитываются Департаментом недропользования и природных ресурсов ХМАО-Югры³, а допустимое изъятие видов охотничьих ресурсов регламентируется Постановлениям Правительства ХМАО-Югры⁴ с периодическими

² Корректировка комплексных кадастровых оценок земель Сургутского и Ханты-Мансийского районов. Отчет НИР (Институт экономики УрО РАН, Екатеринбург, 2001 г.).

³ Департамент недропользования и природных ресурсов ХМАО-Югры. Численность охотничьих ресурсов в ХМАО-Югре [Электронный ресурс]. URL: depprirod.admhmao.ru (дата обращения 26.02.2019)

⁴ О нормах допустимой добычи охотничьих ресурсов, в отношении которых не устанавливается лимит добычи в охотничьих угодьях Ханты-Мансийского автономного

корректировками. На 2019 г. лимитированные охотничьи ресурсы — лось, медведь, соболь, выдра, барсук: те виды животных, на которые имеется спрос на рынке. Техногенное воздействие (особенно стрессовое воздействие на многих обитателей угодий), браконьерство со стороны работников нефтегазового комплекса подорвали и другие охотничьи ресурсы. В настоящее время резко упал спрос на пушные виды (соболь, лисица). В связи с вышеизложенным охота с целью продажи излишек продукции в Сургутском районе не имеет смысла.

Рыбные запасы на территории исследуемых угодий незначительны. В реке Тром-Аган и ее притоках, находящихся в пределах родовых угодий, ценные породы рыб отсутствуют, многочисленны озера в основном олиготрофны и безрыбны. Учитывая то, что на 2019 г. установлен объем допустимого улова водных биологических ресурсов на весь Сургутский район в количестве 12 т (от 0,25 до 1 т на хозяйство)¹, излишков рыбы с целью продаж, как и в предыдущие годы, не будет. Рыбные и охотничьи ресурсы ввиду их незначительных запасов, способны удовлетворять лишь внутренние потребности домохозяйств.

В связи с этим в качестве направлений организации традиционно-хозяйственного предпринимательства в пределах исследуемого ТТП рассматриваются сбор и переработка недревесных биологических ресурсов и оленеводство.

Под олени пастбища (зимние, летом олени отгоняются севернее, в прилегающие районы ЯНАО) можно использовать 21 тыс. га и для неистощимой пастбы можно держать 2100 оле-

округа — Югры, и нормах пропускной способности охотничьих угодий в Ханты-Мансийском автономном округе — Югре. Постановление Правительства ХМАО-Югры от 18.08.2011 № 307-п (ред. от 27.03.2015) [Электронный ресурс]. URL: <https://depprirod.admhmao.ru/deyatelnost/ispolzovaniya-obektov-zhivotnogo-mira/informatsiyadlya-okhotnikov/1011508/postanovlenie-pravitelstva-khmao-yugry-ot-18-avgusta-2011-g-n-307-p-o-normakh-dopustimoy-dobychi-okh> (дата обращения 27.02.2019).

¹ Объемы водных биологических ресурсов, общие допустимые уловы которых не устанавливаются, предоставляемые в пользование заявителям в целях обеспечения традиционного образа жизни и осуществления традиционной хозяйственной деятельности коренных малочисленных народов Севера в водоемах на территории Сургутского района Ханты-Мансийского автономного округа — Югры на 2019 год. Приложение №7 к приказу Департамента промышленности ХМАО-Югра 21.12.2018 № 38-п-334 [Электронный ресурс]. URL: <https://depprom.admhmao.ru/deyatelnost/rybokhozyaystvennyy-kompleks/traditsionnoe-rybolovstvo/2051266/prikaz-deppromyshlennosti-yugry-ot-02-11-2018-38-p-270-o-predostavlenii-na-2019-godvodnykh-biologich> (дата обращения 27.02.2019).

ней (100 га/олень, хотя в настоящее время содержится 1 олень на 45 га, что в будущем приведет к деградации пастбищ). Средний годовой выход оленей в качестве продукции на продажу с 1 га пастбищ при данном количестве оленей — 0,0027 гол., стоимость 1 забитого оленя составляет 5860 руб. [24, с. 37], а стоимость продукции оленеводства (с учетом всех частей оленя) — 18600 руб./гол. (по данным АО «Оленеводческая компания Саранпаульская» ХМАО-Югры, имеются и др. оценки). Однако учитывая, что оленеводство и в советский период на данной территории не имело товарного значения, а его продукция использовалось для собственных нужд, его в качестве предпринимательской деятельности можно рассматривать здесь лишь теоретически.

Для расчета объемов заготовки дикоросов, прежде всего, рассчитывалась доступность запаса по транспортным условиям и нормам сбора ресурсов (нормы сбора приняты по справочнику [25] и согласованы с представителями общины). При промышленной заготовке ягод учитывалось расстояние в 5 км пешего перехода сборщика, перпендикулярного к путям регулярного транспортного сообщения (тропы), до ягодного и другого угодья оно считается предельным, при большем расстоянии сбор становится нерентабельным. От пунктов сбора до мест складирования и переработки сырья предельным считается расстояние в 15 км в одну сторону (пешком, по реке на лодке). Максимальная площадь сбора (площадь эллипса) при каждом из 4 пунктов сбора (на стойбищах) составит: $S = \pi r_1 r_2 = 3,14 \times 5 \times 15 = 235,5 \times 4 = 942 \text{ км}^2$. Заготовительный сезон длится с мая по октябрь: травы (май, август), грибы (июнь — сентябрь), кедровый орех (сентябрь-октябрь), черника (июль-август), клюква, брусника (сентябрь-октябрь). Это наиболее оптимальные сроки сбора, когда наблюдается наибольшее содержание большинства биоактивных веществ в сырье. С учетом этого и временной последовательности для сбора продукции на продажу максимально требуется 91 чел. (например по сбору грибов: норма сбора 0,2 т/чел., количество одновременно работающих сборщиков: $18,1 : 0,2 = 91$ чел. В заготовительный сезон, кроме членов рассматриваемых ТТП (родовых угодий), можно привлечь до 40 человек с соседних стойбищ. Учитывая, что для промысловых видов ягод и грибов за десятилетие отмечается 4 раза слабый урожай, 3 — средний, 2 — хороший и один раз обильный, среднемноголетняя заготовка ресурсов принимается с коэффициентом 0,6 (кроме трав).

Таблица 11

Объемы заготовки недревесных биологических ресурсов

Наименование ресурса	Допустимый объем заготовки, т, сырые/сушеные	Норма сбора за сезон на человека, т	Доступность запаса (по срокам сбора и колебаниям урожайности), т	Потребность в сборщиках, чел.
Орехи кедровые	91,5	0,5	14,2	29
Травы (растения) лекарственные	8,84 /2,3 (выход в сушенном виде 26 %)	0,1	2,28/0,59	23
Багульник (про-во эфирного масла)	4,2	0,2	2,0	10
Ягоды				
клюква	112	0,2	17,4	87
брусника	53,36	0,2	8,28	42
черника	54,4	0,2	8,4	42
Грибы	117,0/ /14,0 (выход в сушенном виде 12 %)	0,2	18,1/2,17	91

Таблица 12

Экономические показатели агропромышленного предприятия

Вид продуктов/показатель	Объем пр-ва и реализации в натуральном выражении	Цена реализации*, за ед., тыс. руб.	Выручка от реализации, тыс. руб.	Общие затраты на производство и сбыт**, тыс. руб.	Рентабельность к затратам, %
Грибы сухие	1,7 т	2800	4760	3456	33
Грибы маринованные	6,0 т	800	4800	3974	21
Травы сушеные	0,59 т	180	106	76	39
Ягоды сырые	25,68 т	200	5136	2900	77
Варенье из ягод (черника)	8,4 т	1600	13440	11320	19
Орех кедровый	14,2 т	200	2840	1588	44
Масло багульника	32,8 л	4,2	138	116	19
Продукция из оленей***	446 гол.	16,8	7493	4248	76
Итого:			38713	26778	

Примечания: * Цена реализации принята по рыночным ценам 2018 г. (г. Сургут, придорожная торговля, рынок, магазины). ** Основные расходы — электроэнергия, дизтопливо, сырье, тара, сахар, оплата труда с отчислениями), амортизация (стоимость оборудования 1200 тыс. руб.), налоговые отчисления. *** Забой в год по норме выхода — 567 оленей, собственное потребление — 121 олень (2,2 шт. на чел.). Собственное потребление ягод, грибов, орехов незначительное.

Расчетные объемы заготовки приведены в таблице 11.

ТТП (родовые угодья) расположены в 60–90 км от ближайших населенных пунктов (нп): г. Когалым (население на 1 января 2018 г. 66,4 тыс. чел.) и п. Нижнесортымский (12,8 тыс. чел.), которые удалены от автодороги Сургут-Ноябрьск на 40–60 км и на 130–140 км от г. Лянтор (40,3 тыс. чел.) и пгт Федоровский (23,5 тыс. чел.), на 180–200 км от центра МР — г. Сургута (366,2 тыс. чел.). Жителей этих нп можно рассматривать в качестве потенциальных потребителей продукции.

Цех по переработке биологических ресурсов предлагается организовать в заброшенной д. Кочевая на р. Тром-Аган, которая пересекает автодорогу в 50 км ниже деревни. В большую воду река на короткий срок (1–2 недели) доступна для малотоннажных судов, в остальной теплый период только — для моторных лодок. Часть продукции можно вывозить

по воде, остальную в холодное время года — по зимнику. Для заготовки сырья оборудуются 4 пункта сбора на территории стойбищ, затем сырье доставляется в цех переработки, где конечной продукцией будут орехи кедровые в расфасовке, грибы сушеные, грибы соленые и маринованные в стеклянных банках, травы пищевые и лекарственные сушеные, ягоды сырые (брусника, клюква), варенье в стеклянных банках (черника), масло пихтовое и багульника во флаконах 100 мл. Состав помещений и основного оборудования приведены в работе авторов [26].

Расчетные экономические показатели (на момент развития предприятия) товарного хозяйства, которое можно организовать на базе групп ТТП (родовых угодий) на территории Рускинского сельского поселения, приведены в таблице 12. Оценка ресурсов выполнена на основе их ежегодной рыночной стоимости.

В экономических показателях следует учитывать риски порчи или гибели продукции: ягод и грибов — до 25 %, риски поставки сырья (нехватка рабочей силы, порча при транспортировке), транспортные, недостаточный спрос и др. В основном, риски неуправляемые, с высокой степенью вероятности — они могут возникать каждые 2–4 года. Риски снижения урожайности учтены в расчетах допустимого запаса (коэффициент 0,6). Величина потерь по отдельным перечисленным видам продукции принята по «историческому анализу». Максимально допустимая единовременная величина потерь, не влекущая за собой полное нарушение деятельности предполагаемого предприятия, принимается в 25 % по ягодам (черника), грибам. Расчетная величина годовых единовременных потерь составит в среднем 6423 млн руб. Для управления рисками создается собственный страховой фонд, предназначенный для покрытия убытков (самострахование) в этой сумме.

Для поддержки традиционной деятельности в Югре выделяются субсидии на заготовку, переработку и реализацию продуктов заготовки и переработки дикоросов¹, руб./т: ягоды — 20 500, орех — 43 500, грибы сырые — 8000, варенье — 47 875, грибы маринованные — 47 875. Согласно Приложению 78, субсидии предоставляются на реализацию проектов по заготовке и переработке дикоросов, на возведение (строительство), оснащение, страхование пунктов по приемке дикоросов; приобретение специализированной техники и оборудования для хранения, переработки дикоросов по каждому (одному) виду деятельности раз в год (до 3 млн руб.). Таким образом, стартовые капитальные затраты на организацию бизнеса будут финансироваться государством (совместно с округом). Округ также помогает в сбытовой деятельности (бесплатные презентации продукции, выставки товаров, помощь с транспортом и др.).

С учетом вероятных потерь и субсидий (2305,2 тыс. руб.) показатель месячного денежного дохода на 1 члена ТТП (родовой общины) составит 13 998 руб. (без субсидий — 10 505 руб., что на уровне прожиточного минимума для ХМАО-Югры). С учетом собственного по-

требления (продукция из оленей, рыбы, дикоросов, всего 3750 руб./чел./мес.) доход составит 17 748 руб. Для справки: средний доход населения Югры в 2018 г. составил 44 843 руб. (с нефтегазовыми предприятиями)². Средний выход продукции с 1 га без учета страховых потерь — 106 руб., причем увеличение выхода может происходить только за счет оленьих пастбищ (соответственно выхода продукции оленеводства). Распределение доходов по видам продукции: продукция из оленей — 19,3 %, масло багульника — 0,4 %, орех — 7,3 %, варенье — 35,6 %, ягоды — 13,3 %, травы — 0,3 %, грибы маринованные — 12,4 %, грибы сухие — 12,3 %. Как сказано ранее, виды продукции и объемы рассчитаны (с участием местного населения) по срокам сбора, транспортной доступности, возможностями сборщиков, по вероятным рискам, спросу (в первую очередь сбыт в ближайших населенных пунктах).

Для организации перерабатывающего предприятия пользователям ТТП (родовых угодий) необходимо пересмотреть существующие договоры, соглашения с нефтегазовыми компаниями, включая в них обязательные условия сохранения и восстановления природной среды, ответственности (реальной компенсации) за нарушения условий договоров. Составление указанных документов должно проводиться с участием и под контролем органов власти и представителей научных организаций.

Заключение

Функционирование отраслей традиционного природопользования в большей степени зависит от социально-экономических и экологических факторов:

- ограниченность возобновляемых природных ресурсов, определяющихся экологической емкостью территории (ежегодному изъятию подлежит только хозяйственный запас ресурса);

- экстенсивный характер природопользования, связанный с низкой продуктивностью биоценозов, обусловленной природно-климатическими условиями, что требует использования больших площадей кормящего ландшафта;

- низкая рентабельность добычи и заготовки возобновляемых природных ресурсов, что определяет потребность в получении государственных дотаций;

¹ Развитие агропромышленного комплекса и рынков сельскохозяйственной продукции, сырья и продовольствия в Ханты-Мансийском автономном округе — Югре на 2018–2025 годы и на период до 2030 года. Государственная программа Ханты-Мансийского автономного округа — Югры. Ред. от 15.12.2017 № 513-п. Прил. 1 [Электронный ресурс]. URL: mfc.admhmao.ru (дата обращения 22.02.2019).

² По нашей оценке, средний доход одного члена общины составляет около 10 тыс. руб., что получает отражение в расчетах дохода на одного человека ТТП (родовой общины), т. е. имеется прямая экономическая заинтересованность населения ТТП в сборе и переработке дикоросов.

— ограниченность мест приложения труда в силу вышеназванных причин.

Главная задача развития отраслей традиционного сектора, имеющих социальную, этническую и культурную значимость для коренных малочисленных народов Севера, — это создание материальной базы сохранения их традиционного образа жизни.

Оценка природно-ресурсного потенциала традиционных отраслей позволит рассчитать степень удовлетворения жизненных потребно-

стей пользователей ТТП за счет имеющихся в их распоряжении природных ресурсов и определить возможный объем реализации и необходимый размер государственной или корпоративной поддержки. В качестве наиболее эффективного инструмента функционирования традиционных отраслей предлагается создание предпринимательских структур перерабатывающего цикла как фактора повышения занятости и доходов коренных этносов.

Благодарность

Статья подготовлена в рамках и при финансовой поддержке гранта РФФИ «Концептуальные положения развития отраслей традиционного природопользования и коренных этносов в пределах интенсивно осваиваемых и неосвоенных районов Севера» №18-010-00626.

Список источников

1. Мархинин В. В., Удалова И. В. Традиционное хозяйство народов Севера и нефтегазовый комплекс. Социологическое исследование в Ханты-Мансийском автономном округе. — Новосибирск: Наука, 2002. — 254 с.
2. Рыбкин А. В., Тури Й. М. Современные проблемы развития правовой базы для сохранения оленеводства. На примере Мурманской области и Ненецкого автономного округа // Правовой статус коренных народов приполярных государств. Мат-лы конф. М., 26–28 февраля 1997 г. — М.: Российский университет дружбы народов, 1997. — 192 с. — С. 173–175.
3. Логинов В. Г. Региональные особенности социально-экономического развития коренных этносов и традиционных отраслей. — Екатеринбург: Институт экономики УрО РАН, 2011. — 217 с.
4. Концепция региональной политики социально-экономического развития малочисленных народов Севера в Ханты-Мансийском автономном округе. На Международное десятилетие коренных народов мира. — Ханты-Мансийск, 1996. — 122 с.
5. Логинов В. Г., Игнатьева М. Н., Балащенко В. В. Этносоциоэкологический подход к оценке жизнедеятельности коренных малочисленных народов Севера // Экономика региона. 2018. — Т.14, вып. 3. — С. 896–913.
6. Пилясов А. Н. И последние станут первыми. Северная периферия на пути к экономике знания. — М.: Книжный дом «ЛИБРОКОМ», 2009. — 544 с.
7. Крюков В. А., Токарев А. Н. Нефтегазовые ресурсы в трансформируемой экономике. О соотношении реализованной и потенциальной общественной ценности недр. Теория, практика, анализ и оценки. — Новосибирск: Наука-Центр, 2007. — 588 с.
8. Алексеев В. В., Раевский С. В. Развитие экономики северного региона с учетом интересов коренных малочисленных народов Севера. — М.: Экономическое образование, 2016. — 166 с.
9. Бодырев В. Е. Канадский Север. Проблемы освоения последнего североамериканского фронта // США и Канада. Экономика. Политика. Культура. — 2016. — № 1 (553) — С. 56–67.
10. Жуков М. А. Зарубежный опыт регулирования традиционной хозяйственной деятельности и поддержки коренного населения Арктики [Электронный ресурс]. URL: <http://arcticregion.ru/index.php/korennye-narody-i-starozhilye-severa-i-arktiki/99-zarubezhnyj-opyt-regulirovaniya-traditsionnoj-khozyajstvennoj-deyatelnosti-i-podderzhki-korenного-naseleniya-arktiki> (дата обращения 27.02.2019).
11. Социальная ответственность компаний-недропользователей на территории традиционного природопользования как основа партнерства власти, бизнеса и коренных малочисленных народов Севера / Потравный И. М., Гасий В. В., Черноградский В. Н., Постников А. В. // Арктика. Экология и экономика. — 2016. — № 2 (22). — С. 56–63.
12. Barsh R. L. Canada's aboriginal peoples: social integration or disintegration? // Canadian Journal of Native Studies. — 2008. — Vol.14, iss.1. — P. 1–46.
13. Bone R. The geography of the Canadian North: issues and challenges. — Oxford : Oxford University Press. 2009. — 310 p.
14. Canadian Aboriginal Economic Development Strategy. — Quebec: Indian and Northern Affairs Canada, 1991.
15. Colbourne R. Indigenous Entrepreneurship and Hybrid Ventures / A. C. Corbett, J. A. Katz (ed.). Hybrid Ventures (Advances in Entrepreneurship, Firm Emergence and Growth, V.19). — Emerald Publishing Limited, 2017. — Pp. 93–149.
16. Léo-Paul D. Indigenous entrepreneurship: An emerging field of research // International Journal of Business and Globalisation. — 2015. — Vol. 14(2). — P. 158 — 169. — DOI: 10.1504/IJBG.2015.067433.
17. Griffiths F. Arctic Third World: Indigenous People and Resource Development. Cold Regions // Science and Technology. — 1983. — Vol. 7. — P. 349–355.

18. Knapp G., Huskey L. Effects of transfers on remote regional economies: The transfer economy in rural Alaska // *Growth and Change*. — 1988. — Vol. 19, iss 2. — P. 25–30.
19. Missens R. M., Anderson R. B., Léo-Paul D. A study of natural resource use by the Nehiyaw (Cree) First Nation // *International Journal of Entrepreneurship and Small Business*. 2014. — Vol. 21(4). — P. 495–512. — DOI: 10.1504/IJESB.2014.062017.
20. Natcher C. D. Co-Management: An Aboriginal Response to Frontier Development. // *The Northern Review*. — 2001. — No. 23. — Pp. 146–163.
21. Лунева Е. В. Правовой механизм обеспечения рационального природопользования. Постановка проблемы // *Экологическое право*. — 2018. — № 4. — С. 20–35.
22. Методические рекомендации по оценке качества земель, являющихся исконной средой обитания коренных малочисленных народов Севера, Сибири и Дальнего Востока Российской Федерации. — М.: Издательский Дом «Русская оценка», 2004. — 198 с.
23. Методические положения оценки комплексного ущерба природным ресурсам Севера / Пахомов В. П., Логинов В. Г., Беляев В. Н., Литвинова А. А. — Екатеринбург: Институт экономики УрО РАН, 2002. — 44 с.
24. Методические рекомендации по комплексному обследованию, оценке и использовании земель районов северного оленеводства, включая территории традиционного природопользования коренных малочисленных народов Севера, Сибири и Дальнего Востока Российской Федерации. — М.: АПР, 2017. — 268 с.
25. Организация и техника охоты / Нагрецкий Л. Н., Стахровский Е. В. и др. — М.: Лесная промышленность, 1977. — 240 с.
26. Логинов В. Г., Балашенко В. В., Мокроносов А. Г. Оценка потенциала и направления хозяйственного использования недревесных природных ресурсов. — Екатеринбург: ИЭ УрО РАН, 2009. — 36 с.

Информация об авторах

Логинов Владимир Григорьевич — доктор экономических наук, заведующий сектором регионального природопользования и геоэкологии, Институт экономики УрО РАН; Scopus Author ID: 55764668900 (Российская Федерация, 620014, г. Екатеринбург, ул. Московская, 29; e-mail: log-wg@rambler.ru).

Игнатьева Маргарита Николаевна — доктор экономических наук, ведущий научный сотрудник сектора регионального природопользования и геоэкологии, Институт экономики УрО РАН; профессор кафедры экономики и менеджмента, Уральский государственный горный университет; Scopus Author ID: 6603156023; ORCID: <http://orcid.org/0000-0001-9014-905X> (Российская Федерация, 620014, г. Екатеринбург, ул. Московская, 29; Российская Федерация, 620144, г. Екатеринбург, ул. Куйбышева, 30; e-mail: rinis@mail.ru).

Балашенко Валерий Васильевич — кандидат экономических наук, научный сотрудник сектора регионального природопользования и геоэкологии, Институт экономики УрО РАН; Scopus Author ID: 57190430604 (Российская Федерация, 620014, г. Екатеринбург, ул. Московская, 29; e-mail: bala10@mail.ru).

For citation: Loginov, V. G., Ignatyeva, M. N. & Balashenko, V. V. (2019). Development of the Entrepreneurial Activities of the Indigenous Ethnic Groups as the Factor for Preserving the Traditional Economy in the Context of the North's Industrial Development. *Ekonomika regiona [Economy of Region]*, 15(3), 763-779

V. G. Loginov ^{a)}, M. N. Ignatyeva ^{a, b)}, V. V. Balashenko ^{a)}

^{a)} Institute of Economics of the Ural Branch of RAS (Ekaterinburg, Russian Federation; e-mail: log-wg@rambler.ru)

^{b)} Ural State Mining University (Ekaterinburg, Russian Federation)

Development of the Entrepreneurial Activities of the Indigenous Ethnic Groups as a Factor for Preserving the Traditional Economy in the Context of the North's Industrial Development

Khanty-Mansi Autonomous Okrug — Yugra (KMAO) is the North's most industrially developed region and the key supplier of the oil and gas resources. Moreover, it is the historical homeland of the small indigenous peoples of the North (SIP). The problem of saving the KMAO's traditional economy is relevant to other North regions, too. The paper analyses the evolutionary changes in the traditional nature management on the developed territories. Additionally, it establishes the methodological tools to substantiate the possibility of the SIP's entrepreneurial activity and its main directions. We hypothesised that the traditional nature management, which determines the necessity of the entrepreneurial activity's development, is volatile. We revealed the reason for the fisheries' low profitability in the traditional economy and proposed the ways of increasing the efficiency of the traditional sector's enterprises. Furthermore, we demonstrated the role of the state and corporate structures in supporting traditional industries and traditional ways of the SIP's living. An analysis of the development of the traditional nature management in the historical perspective has revealed the instability of this kind of activity of indigenous ethnic groups. The instability is caused by several threats of political, socio-economic, environmental, institutional, demographic nature. We demonstrated the specificity of the modern state of traditional nature management in the territories of active industrial and transport development. Traditional nature management involves reindeer herding, hunting, fishing and collecting the wild crop. Furthermore, we considered the forms of organizing the enterprises of traditional nature management. These forms include communities with the stable legal status, non-profit enterprises, limited liability companies, reindeer herding companies, trading posts. We formulated the reasons for the strengthening of the ecological threat, caused by the expansion of the areas transferred to the oil companies for long-term

lease, which negatively impacts the environment in these territories. We suggested the methodological tools for substantiating the possibility for the entrepreneurial activity of indigenous ethnic groups. We have depicted them in the form of algorithm of the wild crops' harvesting and processing in the territory of Russkinskaya settlement that belongs to Khanty-Mansi Autonomous Okrug.

Keywords: indigenous ethnic groups, traditional nature management, industrial development, traditional sector, commercial lands, complex and selective use of natural resources, households, national communities, peasant farms, informal employment

Acknowledgements

The article has been prepared with the support of Russian Foundation for Basic Research № 18-010-00626 "Conceptual provisions for the development of the branches of the traditional nature management and indigenous ethnic groups within intensively developed and undeveloped areas of the North".

References

1. Markhinin, V. V. & Udalova, I. V. (2002). *Traditsionnoe khozyaystvo narodov Severa i nefte-gazovyy kompleks: Sotsiologicheskoe issledovanie v Khanty-Mansiyskom avtonomnom okruge [Traditional economy of the peoples of the North and oil and gas sector: sociological research in Khanty-Mansi Autonomous Okrug]*. Novosibirsk: Nauka, 254. (In Russ.)
2. Rybkin, A. V. & Turi, Y. M. (1997). *Sovremennye problem razvitiya pravovoy bazy dlya sokhraneniya olenevodstva (na primere Murmanskoy oblasti i Nenetskogo avtonomnogo okruga) [Modern problems of development of the legal framework for preserving the reindeer herding (on the example of Murmansk oblast and Nenets Autonomous Okrug)]*. *Pravovoy status korennykh narodov pripolyarnykh gosudarstv: materialy konferentsii, Moskva, 26–28 fevralya 1997 g. [Legal status of the indigenous peoples Circumpolar states: materials of the conference, Moscow, February 26–28, 1997]* (pp. 173–175). Moscow: Peoples' Friendship University of Russia. (In Russ.)
3. Loginov, V. G. (2011). *Regionalnye osobennosti sotsialno-ekonomicheskogo razvitiya korennykh etnosov i traditsionnykh otrasley [Regional characteristics of the socio-economic development of indigenous ethnic groups and dtraditional industries]*. Ekaterinburg: Institute of economics UB RAS Publ., 217. (In Russ.)
4. *Kontsepsiya regionalnoy politiki sotsialno-ekonomicheskogo razvitiya malochislennykh narodov Severa v Khanty-Mansiyskom avtonomnom okruge (na Mezhdunarodnoe desyatiletie korennykh narodov mira) [The concept of regional policy of socio-economic development of small peoples of the North in Khanty-Mansi Autonomous Okrug. On the International decade of the World's indigenous peoples]*. (1996). Khanty-Mansiysk, 122. (In Russ.)
5. Loginov, V. G., Ignatyeva, M. N. & Balashenko, V. V. (2018). *Etnosotsioekosistemnyy podkhod k otsenke zhiznedeyatelnosti korennykh malochislennykh narodov Severa [Ethnic social and ecosystem approach to the evaluation of the livelihoods of small indigenous peoples on the North]*. *Ekonomika regiona [Economy of region]*, 14(3), 896–913. (In Russ.)
6. Pilyasov, A. N. (2009). *I poslednie stanut pervymi: Severnaya periferiya na puti k ekonomike znaniya [And the last will be the first: Northern periphery on the road to the knowledge economy]*. Moscow: Knizhnyy dom «LIBROKOM», 544. (In Russ.)
7. Kryukov, V. A. & Tokarev, A. N. (2007). *Neftegazovye resursy v transformiruemoy ekonomike. O sootnoshenii realizovannoy i potentsialnoy obshchestvennoy tsennosti ndr. Teoriya, praktika, analiz i otsenki [Oil and gas resources in the transformed economy. On the ratio of the realized and potential social value of subsoils. Theory, practice, analysis and assessment]*. Novosibirsk: Nauka-Tsentr, 588. (In Russ.)
8. Alekseev, V. V. & Raevskiy, S. V. (2016). *Razvitie ekonomiki severnogo regiona s uchetom interesov korennykh malochislennykh narodov Severa [Development of the Northern region's economy considering the interests of the small indigenous peoples of the North]*. Moscow: Ekonomicheskoe obrazovanie, 166. (In Russ.)
9. Boldyrev, V. E. (2016). *Kanadskiy Sever: problem osvoeniya poslednego severoamerikanskogo frontira [The North of Canada: Issues of the last North American frontier development]*. *SShA i Kanada: ekonomika — politika — kultura [USA v Canada: Economics — Politics — Culture]*, 1(553), 56–67. (In Russ.)
10. Zhukov, M. A. (2015). *Zarubezhnyy opyt regulirovaniya traditsionnoy khozyaystvennoy deyatelnosti i podderzhki korennoogo naseleniya Arktiki [Foreign experience in regulating the traditional economic activity and supporting the Arctic's indigenous people]*. Retrieved from: <http://arcticregion.ru/index.php/korennyye-narody-i-starozhilye-severa-i-arktiki/99-zarubezhnyj-opyt-regulirovaniya-traditsionnoj-khozyajstvennoj-deyatelnosti-i-podderzhki-korennoogo-naseleniya-arktiki> (Date of access: 27.02.2019). (In Russ.)
11. Potravny, I. M., Gassiy, V. V., Chernogradskiy, V. N. & Postnikov, A. V. (2016). *Sotsialnaya otvetstvennost kompaniy-nedropolzovateley naterritorii traditsionnogo prirodopolzovaniya kak osnova partnerstva vlasti, biznesa i korennykh malochislennykh narodov Severa [Social responsibility of mining companies in the territory of traditional nature management as a basis for partnership between the government, business and indigenous peoples of the North]*. *Arktika: ekologiya i ekonomika [Arctic: Ecology and Economy]*, 2(22), 56–63. (In Russ.)
12. Barsh, R.L. (2008) Canada's aboriginal peoples: social integration or disintegration? *Canadian Journal of Native Studies*, 14(1), 1–46.
13. Bone, R. (2009). *The geography of the Canadian North: Issues and challenges*. Oxford University Press, 352.
14. *Canadian Aboriginal Economic Development Strategy*. (1996). Status Report. Government of Canada. March 31, 1991.

15. Colbourne, R. (2017). Indigenous Entrepreneurship and Hybrid Ventures. In: A. C. Corbett, J. A. Katz (Eds.), *Hybrid Ventures (Advances in Entrepreneurship, Firm Emergence and Growth, V. 19)* (pp. 93–149). Emerald Publishing Limited.
16. Léo-Paul, D. (2015). Indigenous entrepreneurship: An emerging field of research. *International Journal of Business and Globalisation*, 14(2), 158–169. DOI: 10.1504/IJBG.2015.067433.
17. Griffiths, F. (1983). Arctic Third World: Indigenous People and Resource Development. *Cold Regions. Science and Technology*, 7, 349–355.
18. Knapp, G. & Huskey, L. (1988). Effects of transfers on remote regional economies: The transfer economy in rural Alaska. *Growth and Change*, 19(2), 25–30.
19. Missens, R. M., Anderson, R. B. & Léo-Paul, D. (2014). A study of natural resource use by the Nehiyaw (Cree) First Nation. *International Journal of Entrepreneurship and Small Business*, 21(4), 495–512. DOI: 10.1504/IJESB.2014.062017.
20. Natcher, C. D. (2001). Co-Management: An Aboriginal Response to Frontier Development. *The Northern Review*, 23, 146–163.
21. Luneva, E. V. (2018). Pravovoy mekhanizm obespecheniya ratsionalnogo prirodopolzovaniya: postanovka problem [The Legal Mechanism Securing Rational Use of Natural Resources: Problem Setting]. *Ekologicheskoe pravo [Environmental Law]*, 4, 20–35. (In Russ.)
22. Metodicheskie rekomendatsii po otsenke kachestva zemel, yavlyayushchikhsya iskonnoy sredoy obitaniya korennykh malochislennykh narodov Severa, Sibiri i Dalnego Vostoka Rossiyskoy Federatsii [Methodological guidelines for assessing the quality of land that is the original habitat of the indigenous peoples of the North, Siberia and Far East of the Russian Federation]. (2004). Moscow: Izdatelskiy Dom «Russkaya otsenka», 198. (In Russ.)
23. Pakhomov, V. P., Loginov, V. G., Belyaev, V. N. & Litvinova, A. A. (2002). Metodicheskie polozeniya otsenki kompleksnogo ushcherba prirodnykh resursam Severa [Methodical provisions for assessing the complex damage to natural resources of the North]. Ekaterinburg: Institute of Economics UB RAS Publ., 44. (In Russ.)
24. Metodicheskie rekomendatsii po kompleksnomu obsledovaniyu, otsenke i ispolzovanii zemel rayonov severnogo olenevodstva, vklyuchaya territorii traditsionnogo prirodopolzovaniya korennykh malochislennykh narodov Severa, Sibiri i Dalnego Vostoka Rossiyskoy Federatsii [Methodological guidelines for the integrated studying, assessing and using of lands of the Northern reindeer herding, including the territories of the traditional nature management of indigenous peoples of the North, Siberia and the Far East of the Russian Federation]. Moscow: APR, 268. (In Russ.)
25. Nagretskiy, L. N., Stakhrovskiy, E. V., et al. (1977). Organizatsiya i tekhnika okhoty [Organization and technique of hunting]. Moscow: Lesnaya promyshlennost, 240. (In Russ.)
26. Loginov, V. G., Balashenko, V. V. & Mokronosov, A. G. (2009). Otsenka potentsiala i napravleniya khozyaystvennogo ispolzovaniya nedrevesnykh prirodnykh resursov [Assessing the potential and direction of economic use of non-wood natural resources]. Ekaterinburg: Institute of Economics UB RAS Publ., 36. (In Russ.)

Authors

Vladimir Grigoryevich Loginov — Doctor of Economics, Head of the Sector for Regional Environmental Management and Ecology, Institute of Economics of the Ural Branch of RAS; Scopus Author ID: 55764668900 (29, Moskovskaya St., Ekaterinburg, 620014, Russian Federation; e-mail: log-wg@rambler.ru).

Margarita Nikolaevna Ignatyeva — Doctor of Economics, Leading Research Associate, Sector for Regional Environmental Management and Ecology, Institute of Economics of the Ural Branch of RAS; Professor, Department of Economics and Management, Ural State Mining University; Scopus Author ID: 6603156023; ORCID: <http://orcid.org/0000-0001-9014-905X> (29, Moskovskaya St., Ekaterinburg, 620014; 30, Kuybysheva St., Ekaterinburg, 620144, Russian Federation; e-mail: rinis@mail.ru).

Valery Vasilyevich Balashenko — PhD in Economics, Research Associate, Sector for Regional Environmental Management and Ecology, Institute of Economics of the Ural Branch of RAS; Scopus Author ID: 57190430604(29, Moskovskaya St., Ekaterinburg, 620014, Russian Federation; e-mail: bala10@mail.ru).