

Р. Ф. Гатауллин ^{а)}, **А. А. Аскар** ^{а)}, **Г. Н. Хужахметова** ^{а)}, **Н. В. Ярков** ^{а)}

^{а)} Институт социально-экономических исследований Уфимского научного центра РАН

ОРГАНИЗАЦИОННО-ЭКОНОМИЧЕСКИЕ ФОРМЫ И ЭФФЕКТИВНЫЕ МЕТОДЫ ГОСУДАРСТВЕННОГО РЕГУЛИРОВАНИЯ СЕЛЬСКОГО ХОЗЯЙСТВА ¹

Многоукладность и разнообразие организационно-экономических форм хозяйствования в сельском хозяйстве связываются объективно и представлены в виде индивидуально-частного, коллективного, государственного, а также смешанного предпринимательства. К индивидуально-частному типу малого сельского предпринимательства относятся крестьянские (фермерские) хозяйства

¹ © Гатауллин Р. Ф., Аскар А. А., Хужахметова Г. Н., Ярков Н. В. Текст. 2015.

и те личные подсобные хозяйства, которые имеют товарный или частично товарный характер. Коллективное предпринимательство в агропромышленном секторе Республики Башкортостан ведется на основе коллективно-долевой и кооперативной собственности. Все сельскохозяйственные организации республики относятся к скотоводческому, скотоводческо-зерновому и зерново-скотоводческому типам, при различном сочетании других традиционных для республики отраслей в качестве дополнительных. Для всех зон республики характерно скотоводство молочно-мясного направления. Разные организационно-экономические формы предприятий имеют различный уровень эффективности. Существующий опыт подтверждает более высокую эффективность крупных хозяйств по сравнению с мелкотоварными, что детерминировано экономическим законом концентрации (плотности, масштаба) производства, то есть экономии на масштабе. Существуют различия и в показателях эффективности хозяйств.

Цель работы заключается в разработке предложений по созданию эффективного механизма поддержки сельского хозяйства.

При подготовке статьи использованы методы статистического анализа данных, анализ материалов из отчетов отдельных хозяйств за 2006–2013 гг., а также их обследований, показатели исполнения бюджета республики, SWOT-анализ оценки институционального потенциала внутренних и внешних факторов, влияющих на формирование стратегии АПК региона.

Область применения результатов: система государственного регулирования и поддержки АПК с учетом существующих укладов в сельском хозяйстве.

Выводы и основные результаты нашего анализа: 1. В настоящее время различные уклады в сельском хозяйстве, при правильном выборе отрасли специализации, между собой не конкурентны, следовательно, имеют равные права на поддержку со стороны государства. 2. Выбор формы хозяйствования должен осуществляться каждым участком сельскохозяйственного производства самостоятельно, на свой страх и риск. 3. Требуется структуризация функций органов государственной власти различного уровня и муниципального самоуправления в регулировании сельскохозяйственного производства.

Ключевые слова: многоукладность, сельское хозяйство, организационно-экономическая форма, госрегулирование, личное подсобное хозяйство

Введение

В настоящее время многоукладность в сельском хозяйстве находит свое отражение в организационно-экономических формах хозяйствования, каждая из которых имеет свои недостатки и преимущества. Понятие общественно-экономического уклада было введено в общественных науках во времена НЭПа В.И. Лениным и трактовалось как целостная система производственных отношений определенного типа, образующая общественную форму производства. Социально-экономический строй того или иного общества может включать в себя как один, так и несколько укладов. В многоукладном обществе один уклад, как правило, является господствующим, доминирующим [1, с. 296]. В современной российской экономической науке по этому поводу существуют следующие мнения: академик В. Милосердов выделяет три основных вида укладов: разного рода крупные коллективные предприятия и организации; крестьянские (фермерские) хозяйства; хозяйства населения [2, с. 158, 207, 221]. И.Ф. Сулов в своей работе трактует уклад как «совокупность однотипных предприятий и форм хозяйствования,

занимающих довольно устойчивое положение в экономической и социально-политической системе общества» [3]. В современной России сочетание форм собственности и форм хозяйствования является основой многоукладной экономики. Организационно-экономическая форма предприятия отражает степень и характер отношений собственности (акций, земельных долей и имущественных паев, неделимых фондов и др.). В сельском хозяйстве сложилась многоукладная экономика, появились различные по типу, размерам, технологии и эффективности производства субъекты аграрного предпринимательства. Однако для разных организационно-экономических форм предприятий характерен различный уровень эффективности. Существуют также различия в показателях эффективности хозяйств. Все это до сих пор не получает должного отражения при распределении средств, направленных на цели поддержки сельского хозяйства.

Методы

В качестве основных методов исследования использованы методы статистического анализа данных, анализ материалов из отчетов

отдельных хозяйств за 2006–2013 гг., а также их обследований, показатели исполнения бюджета республики, SWOT-анализ оценки институционального потенциала внутренних и внешних факторов, влияющих на формирование стратегии АПК региона.

Организационно-экономические формы агропромышленного комплекса Республики Башкортостан

В настоящее время заметна специализация хозяйств различной организационно-правовой формы в отдельных видах продукции (табл. 1). Сектор крестьянских (фермерских) хозяйств в Республике Башкортостан в последние годы стабилизировался по росту поголовья скота. Стабилизировалась в крестьянских хозяйствах и величина посевных площадей.

Если взять такой вид производства, как надои молока, то в РБ соответствующий показатель с одной коровы выше всего в личных подсобных хозяйствах (ЛПХ), ниже — в крупных сельскохозяйственных организациях (на 15 %), а фермерские хозяйства по его величине занимают промежуточное положение.

Конечно, в условиях рыночной экономики для оценки конкурентоспособности того или иного сектора экономики нужно использовать показатели рентабельности производства. Однако существующая статистика не позволяет оценить рентабельность ЛПХ. Более того, различные сектора сельскохозяйственного производства отличаются по показателю товарности.

Меньше всего товарность в ЛПХ, где значительная часть продукции используется для собственного потребления селян. Товарность выше у фермеров. Это также отражается в показателях рентабельности. Отсутствие четких ориентиров оценки эффективности различных секторов сельского хозяйства, на наш взгляд, затрудняет институциональное планирование в отрасли.

В настоящее время все многообразие конкретных форм ведения бизнеса на селе может быть представлено в виде частного (индивидуально-частного и коллективного), государственного (муниципального), а также смешанного предпринимательства (табл. 2). К индивидуально-частному типу малого сельского

Таблица 1

Структура сельскохозяйственных угодий и поголовье скота в Республике Башкортостан, в %*

Показатели	2000–2005 гг.			2006–2010 гг.			2011–2012 гг.		
	с/х организации	крестьянские хозяйства	ЛПХ	с/х организации	крестьянские хозяйства	ЛПХ	с/х организации	крестьянские хозяйства	ЛПХ
<i>I. Все сельскохозяйственные угодья**</i>	74,5	7,3	2,0	70,6	7,1	2,1	69,0	7,7	2,1
в т. ч.:									
Все посевные площади	85,1	10,2	4,1	84,0	12,1	3,9	77,9	18,2	3,9
из них:									
зерновые культуры	89,9	10,1	-	85,0	15,0	-	80,0	20,0	-
технические культуры	85,9	12,4	1,7	84,7	14,3	1,0	82,1	17,7	0,2
картофель и овощебахчевые культуры	4,2	1,0	94,8	3,9	1,9	94,2	3,2	2,4	94,3
кормовые культуры	92,9	8,1	2,0	87,1	11,6	1,2	81,4	17,3	1,3
<i>II. Поголовье скота</i>									
Крупный рогатый скот	46,7	3,2	50,1	34,5	4,3	61,2	37,8	7,4	54,6
в т. ч.:									
коровы	38,9	2,1	59,0	31,7	4,1	64,2	35,5	8,7	55,8
свиньи	57,3	3,6	39,1	36,3	7,1	56,4	57,2	9,1	33,7
овцы и козы	4,4	2,3	93,7	2,0	3,5	94,5	1,9	9,4	88,7
лошади	43,1	4,1	52,8	33,4	7,3	59,3	31,8	9,6	58,6

* Основные показатели деятельности сельскохозяйственных предприятий РБ за 2001 г. Уфа: МСХ РБ, 2001. 80 с.; Сельское хозяйство Республики Башкортостан: стат. сб. / Госкомстат РБ — Уфа: Башкортостанстат, 2005. 78 с.; Сельское хозяйство, охота и лесоводство Республики Башкортостан: стат. сб. Уфа: Башкортостанстат, 2011. 54 с.; Сельское хозяйство, охота и лесоводство Республики Башкортостан: стат. сб. Уфа: Башкортостанстат, 2011. 176 с.; Сельское хозяйство, охота и лесоводство Республики Башкортостан: статистический сборник — Уфа: Башкортостанстат, 2013. — 190 с.; Основные показатели сельского хозяйства Республики Башкортостан: стат. бюл. Уфа: Башкортостанстат, 2013. 54 с.

** Остальная часть за прочими землепользователями.

предпринимательства можно отнести, кроме крестьянских (фермерских) хозяйств, также и те личные подсобные хозяйства (ЛПХ), которые носят товарный или частично товарный характер. Коллективное предпринимательство в агропромышленном секторе ведется преимущественно на основе коллективно-долевой (паевой) и кооперативной собственности. При этом кооперативная форма хозяйствования предполагает еще и трудовое участие собственников в деятельности предпринимательской структуры (производственного кооператива).

Устойчивой можно считать ту форму хозяйствования, при которой происходит соединение основных факторов производства: земли, труда, техники и других основных фондов у одного собственника. При этом обеспечивается гибкость и своевременность реагирования хозяйства на изменившиеся условия хозяйствования. Производители сырья (сельскохозяйственных продуктов) никогда не будут полноценными участниками рыночного оборота, если они будут лишены хотя бы одного из факторов производства [4]. Существующий опыт также подтверждает более высокую эффективность крупных хозяйств по сравнению с мелко-товарными, что можно принять как экономический закон — закон концентрации (плотности, масштаба) производства, суть которого заключается в том, что с увеличением размеров производства издержки в расчете на единицу продукции снижаются [5, 6]. В них обеспечивается внедрение научно обоснованной системы севооборотов, создаются предпосылки для укрепления материально-технической базы, лучшего использования производственных ресурсов, своевременного и качественного выполнения сельскохозяйственных работ.

В Российской Федерации, соответственно, и в Республике Башкортостан, реализуется модель реформирования АПК, основанная на насильственной дезинтеграции крупнотоварного производства в средне- и мелко-товарное и даже натуральное, то есть реформирование организационно-правовых форм хозяйствования ведется в диаметрально противоположном мировой тенденции направлении. В результате этого за прошедшие годы произошло значительное уменьшение размеров сельскохозяйственных организаций и соответственно — снижение эффективности производства. Главной причиной последнего мы считаем разрушение существующего уровня кооперации в хозяйствах. В нашей стране в колхозах и совхозах формировались узкоспециализированные работники, которые успешно могли рабо-

тать только в крупных хозяйствах. Реализуемая модель земельной реформы в стране с наделением землей каждой семьи индивидуальным паем входит в противоречие с целесообразностью сохранения крупных хозяйств.

Наши расчеты, опубликованные в 2012 г. [7, с. 31], также подтвердили более высокую эффективность крупнотоварного производства и позволили установить, что, во-первых, в Республике Башкортостан большинство сельскохозяйственных предприятий размещенных в пяти из шести сельскохозяйственных зон республики, относится к скотоводческо-зерновому типу, во-вторых, более эффективно функционируют относительно крупные хозяйства, имеющие численность коров 500–600 голов на одном животноводческом объекте, тогда как в среднем на одно хозяйство республики приходилось всего по 186 коров.

Инвестиции в сельское хозяйство крупных бизнес-структур могут поощряться. К сожалению, очень часто в качестве инвесторов выступают финансовые посредники, пытающиеся заработать за счет присвоения части субсидий и льготных кредитов, поступающих в рамках различных программ поддержки АПК.

С учетом опыта осуществления аграрной реформы в Республике Башкортостан и дальнейшего развития различных форм кооперации можно отметить следующее:

1. Наиболее массовой в условиях России является коллективная (кооперативная) форма хозяйствования, в рамках которой осуществляется полноценное соединение основных факторов производства — земли, труда, техники и других основных фондов и возможна развитая кооперация труда с сохранением собственности крестьян на землю.

2. В этих целях на территории бывшего колхоза, совхоза, сельского муниципального образования с сохранением ЛПХ создаются:

- сельскохозяйственные организации на коллективно-долевой основе;
- союзы крестьянских хозяйств;
- кооперативы ЛПХ и индивидуальных предпринимателей.

3. Все формы государственного регулирования и поддержки (субсидии для племенного животноводства, элитного семеноводства, возмещение части процентных ставок по кредитам, компенсации части затрат на приобретение средств химизации и на дизельное топливо, кадрового потенциала и др.) ценообразование необходимо применять в равной степени во всех формах хозяйствования.

Таблица 2

Характеристика организационно-экономических форм хозяйствования

Форма ведения агробизнеса	Разновидность	Особенности функционирования		Преимущества	Недостатки	Перспективы развития
		общие	частные			
Личные подсобные хозяйства (ЛПХ)	Крупные с товарным уклоном	Работают члены семьи; высокая мотивация труда; трудоемкость производства	ЛПХ — основной источник дохода	Льготная система налогообложения	Полулегальный характер деятельности	Трансформация в К(Ф)Х
	Средне- и мелкотоварные		Основная работа — вне ЛПХ	Тесная связь с коллективным производством	Ограничения масштабов деятельности	Частично трансформируются, сохраняются в обзорной перспективе
Крестьянские (фермерские) хозяйства (К(Ф)Х)		Семейное предприятие, основанное на принципах экономической свободы, использование наемного труда		Реализованное право собственности	Относительно малые размеры производства	Интенсивное развитие в условиях кооперирования и государственной поддержки, выделение К(Ф)Х
Кооперативные хозяйства	Производственные кооперативы, АО, ООО, товарищества	Основаны на коллективной форме предпринимательства, развитая традиционная форма хозяйствования		Способность обеспечить преимущество по цене и затратам вследствие эффекта масштаба	Нерешенность агентской проблемы, устаревшая модель хозяйствования	Продолжение постепенного расхождения на высокоэффективные сельскохозяйственные организации и предприятия-банкроты
Сельскохозяйственные организации с государственной собственностью		Специализация в области селекции и семеноводства, племенного и опытного дела		Возможность использования административного ресурса и государственных средств	Полное отчуждение работников от собственности	Некоторое количественное уменьшение при отнесенности к стабильному состоянию
Агрохолдинги		Крупные размеры производства, жесткая вертикаль управления, применение инноваций		Привлечение инвестиций, экономия за счет масштабов производства	Отчуждение производителей от результатов труда, усугубление социальных проблем	Дальнейшее развитие, требующее государственного регулирования

4. В крупных хозяйствах создаются все условия для инноваций в технологии сельскохозяйственного производства. Поэтому требуются особые формы поддержки крупных высокотехнологических предприятий.

5. Получающееся в последние годы все большее распространение развитие крупных хозяйств (агрохолдингов) на базе аренды или покупки земельных паев инвесторами в то же время создает ряд существенных проблем для социальной сферы села. Это, прежде всего, гигантское сокращение занятости (в последнее десятилетие по сельским районам РБ — более чем в 2 раза), которое сегодня ничем невозможно компенсировать [8]. Возникающие при этом социальные проблемы можно решить, если агрохолдинги станут центральными звеньями различных форм кооперации.

6. Учитывая национальные традиции и опыт проведения аграрных реформ в стране, мы считаем возможным восстановление сельскохозяйственного производства в комплексе путем воссоздания технико-технологической базы производства на инновационной основе, поддерживаемого преобразованиями в рамках тех форм хозяйствования, где крупные предприятия, фермерские хозяйства и ЛПХ, по существу, будут представлять единый комплекс.

При определении рациональной специализации для хозяйства и оптимизации размещения производства на всех уровнях наиболее разумно придерживаться правила максимально возможного учета территориальных особенностей объекта планирования, особенно в смысле предвидения социальных, экономических и экологических последствий принимаемых решений.

Производственные типы сельскохозяйственных предприятий Республики Башкортостан

Каждое сельскохозяйственное предприятие имеет свои индивидуальные особенности, в соответствии с которыми и обеспечивается специализация производства. Однако общность природных и экономических условий, влияющих на характер и уровень специализации, и результаты производства приводят к тому, что определенные группы предприятий имеют общие черты не только в части технологии и системы функционирования отдельных отраслей, но и их состава, сочетания, взаимосвязей, способов организации. Это приводит к формированию примерно одинаковой производственной структуры, позволяет сгруппировать сельскохо-

зяйственные предприятия в производственные типы.

Под производственным типом понимают группу сельскохозяйственных предприятий, выполняющих однородные специфические функции в общественном разделении труда и обладающих общностью природных и экономических условий. Предприятия, относящиеся к одному и тому же производственному типу, имеют примерно одинаковые специализацию, уровень интенсификации, пропорции основных элементов производства, технологию и организацию производства в основных отраслях, близкие экономические результаты.

В процессе реформирования под влиянием природно-экономических условий (зональных различий) в республике сложились буквально несколько типов хозяйств с различной специализацией [7, с. 31]. Все сельскохозяйственные организации республики, за исключением нескольких узкоспециализированных птицеводческих, свиноводческих и овощеводческих, можно отнести к скотоводческому, скотоводческо-зерновому и зерново-скотоводческому типам, при различном сочетании других традиционных для республики отраслей в качестве дополнительных. При этом сложившееся соотношение цен на молоко и мясо таково, что для всех зон республики характерно скотоводство молочно-мясного направления.

Скотоводческие хозяйства сосредоточены преимущественно в горно-лесной зоне республики: в среднем на одно хозяйство этого типа здесь приходится сельхозугодий — 2,1 тыс. га, в том числе пашни — 450 га, крупного рогатого скота — 348 голов, в том числе 95 коров [7, с. 32].

Сельскохозяйственное производство в хозяйствах этой зоны, и не только указанного типа, в течение продолжительного периода остается практически убыточным. И только с учетом всевозможных субсидий производство продукции удается сохранять на безубыточном уровне.

Скотоводческо-зерновой тип хозяйств является наиболее распространенным в республике. Этот тип хозяйств подразделяется на подтипы, которые определяются развитием в конкретном хозяйстве дополнительных отраслей (производство сахарной свеклы, картофеля, подсолнечника и др.). Доля последних в составе совокупной выручки не превышает 15–20 %.

Хозяйства, входящие в этот тип, имеют, как правило, относительно высокий уровень рентабельности и являются в целом более устойчивыми. В то же время отрасли, определяющие

название подтипа, имеют слабую устойчивость по годам. Практически ежегодно происходят значительные изменения их размеров, вплоть до полного прекращения производства, например, сахарной свеклы, на следующие год-два.

Зерново-скотоводческие хозяйства сосредоточены в основном в Зауральской степной зоне со слабым уровнем обеспеченности трудовыми ресурсами. В среднем на одно хозяйство в этой зоне приходится сельскохозяйственных угодий 8,0 тыс. га, в том числе пашни — 4,2 тыс. га. Зерновые культуры занимают 60–65 % площади пашни, которые позволяют хозяйствам этого типа функционировать на уровне рентабельности до 10 %, что трудно признать достаточным для устойчивого развития.

При определении рациональной специализации для хозяйства и оптимизации размещения производства на всех уровнях целесообразно придерживаться правил максимально возможного учета территориальных особенностей объекта планирования, особенно в плане прогнозирования социальных, экономических и экологических последствий принимаемых решений.

При обосновании рационального производственного типа необходимо обеспечить оптимальные условия для главной отрасли и всемерно развивать ее в тех пределах, в каких это возможно с учетом специфических особенностей предприятий данного типа. Дополнительные отрасли необходимо организовывать в размерах, соответствующих их технологическим связям с главной отраслью в определенных пропорциях. Если между ними нет технологической связи, дополнительная отрасль создается в масштабах, позволяющих более полно и равномерно в течение года использовать землю и другие средства производства и рабочую силу, которые не находят применения в главной отрасли вообще или в определенные периоды года [7]. Такой подход позволит проектировать хозяйства, характеризующиеся устойчивой рентабельностью производства.

Институциональный потенциал модернизации агропромышленного комплекса Республики Башкортостан

Наибольшее влияние на формирование регионального АПК оказывает институциональный его потенциал [9]. Между тем в современной институциональной экономике [10, 11] недостаточно внимания уделяется проблеме разработки и апробации методики оценки институционального потенциала АПК. Мы пред-

лагаем методику оценки институционального потенциала модернизации АПК региона на основе SWOT-анализа, который, как правило, используется компаниями для маркетинговых исследований, принятия управленческих решений и стратегического планирования. Осуществление SWOT-анализа оценки институционального потенциала внутренних и внешних факторов, влияющих на формирование стратегии АПК региона проводилось на основе опубликованного доклада «О результатах реализации в 2011 году Республиканской программы развития сельского хозяйства и регулирования рынков сельскохозяйственной продукции, сырья и продовольствия на 2008–2012 годы»¹. Анализ внутренних факторов (внутренней среды) АПК Республики Башкортостан позволил определить его сильные и слабые стороны

Сильные стороны:

1. Наличие современных модернизированных агропромышленных производств и квалифицированных кадров.
2. Создание условий для устойчивого развития сельских территорий, общих условий функционирования сельского хозяйства.
3. Проведение мероприятий по поддержанию почвенного плодородия.
4. Развитие приоритетных подотраслей сельского хозяйства, включающих: развитие отраслей животноводства и развитие отраслей растениеводства.
5. Регулирование рынков сельскохозяйственной продукции, сырья и продовольствия: рынков зерна, мяса, сахара.
6. Достижение финансовой устойчивости сельского хозяйства: повышение доступности кредитов для сельхозпроизводителей, повышение финансовой устойчивости малых форм хозяйствования на селе.
7. Реализация комплексного подхода к кадровому обеспечению агропромышленного комплекса региона.
8. Функционирование союзов сельхозпроизводителей, которые принимают активное участие в формировании аграрной политики региона.
9. Наличие информационно-консультационных центров по оказанию услуг субъектам

¹ Доклад «О результатах реализации в 2011 г. Республиканской программы развития сельского хозяйства и регулирования рынков сельскохозяйственной продукции, сырья и продовольствия на 2008–2012 гг.» [Электронный ресурс] // Министерство сельского хозяйства РБ. Официальный информационный сайт. — 2011. — Режим доступа: <http://www.mcxb.ru>.

малого и среднего бизнеса по подготовке документов для субсидирования, составлению бизнес-планов и технико-экономических обоснований; проведение республиканских научно-практических конференций по вопросам экономической эффективности и практического опыта; работа по организации опытно-демонстрационных площадок по отдельным отраслям АПК.

10. Выполнение программных показателей по устойчивому развитию сельских территорий, по вводу и приобретению жилья; инженерному обустройству села (газификация, водопровод, канализации); по социальной инфраструктуре (открыты фельдшерско-акушерские пункты; приобретены пожарные машины).

Слабые стороны.

1. Склонность к сохранению традиционных (сложившихся) направлений, форм и методов ведения хозяйства, а не к поиску новых.

2. Высокая степень зависимости ведения сельского хозяйства от климатических условий.

3. Значительные площади пахотных земель переведены в сенокосные угодья или вообще заброшены.

4. Снабженческо-сбытовые, заготовительные, перерабатывающие кооперативы не сумели преодолеть негативные последствия засухи 2010, 2013 гг.

5. Отсутствие в республике кормоперерабатывающего производства.

6. Недостаточная инвестиционная политика препятствует формированию благоприятных условий для привлечения ресурсов в национальные и региональные программы, а также в точки роста агропромышленного комплекса региона.

7. Низкий уровень доходов. Только реализация продуманного механизма выборочной поддержки сельского хозяйства отдельных, менее благоприятных районов может обеспечить сохранение сельской местности как среды обитания и деревенского уклада, гарантируя жителям этих районов общественно-приемлемый уровень доходов, как это практикуется в некоторых странах Запада [12].

8. Непрестижность сельскохозяйственного труда.

9. Низкий уровень развития материально-технической базы вузов и ссузов, которые готовят специалистов для сельского хозяйства.

10. По-прежнему низким остается уровень качества жизни сельчан, особенно в части комфортного и доступного жилья, сферы досуга и бытовых услуг. Началась оптимизация в области здравоохранения и образования.

Анализ внешних факторов позволил выделить потенциальные возможности и угрозы развитию АПК региона.

Возможности:

1. Увеличение объемов государственной поддержки до уровня, позволяющего обеспечить создание современной материально-технической базы, приобретение сельскохозяйственной техники (тракторов, комбайнов, самоходных машин), увеличить число машинно-технологических станций (МТС).

2. Решение ряда острых проблем социального обеспечения сельчан (предоставление достойной пенсии и медицинского обслуживания, льготные условия для приобретения жилья и др.).

3. Замена существующей методики экономической оценки земли в рамках земельного кадастра на методику оценки земли, основанной на неравновесном подходе [13].

4. Создание институциональных возможностей развития АПК региона со стороны формальных институтов государства. Необходимо принять промежуточные нормативные акты по господдержке АПК.

5. Подготовка программы мероприятий по формированию институциональных правил и норм экономического поведения населения [15].

6. Внедрение интенсивных агротехнических подходов в обработке земли.

7. Производство приоритетных видов сельскохозяйственной техники и оборудования на базе предприятий республики; освоение ремонтными мастерскими республиканских МТС и предприятиями республики технологий по изготовлению новых запасных частей и восстановлению изношенных деталей в порядке импортозамещения.

8. Создание возможности использования отечественных нефтепродуктов в импортной сельскохозяйственной технике.

Угрозы:

1. Отсталость технико-технологической базы нашего сельского хозяйства от зарубежных сельхозтоваропроизводителей и, как следствие, высокие затраты производства и увеличение себестоимости продукции, обуславливают низкую конкурентоспособность.

2. Несовершенство законодательной и нормативной базы.

3. Нерациональное использование земельных ресурсов¹. Это связано с комплексом про-

¹ Доклад о социально-экономическом положении Республики Башкортостан в 2002 году. Президент Республики

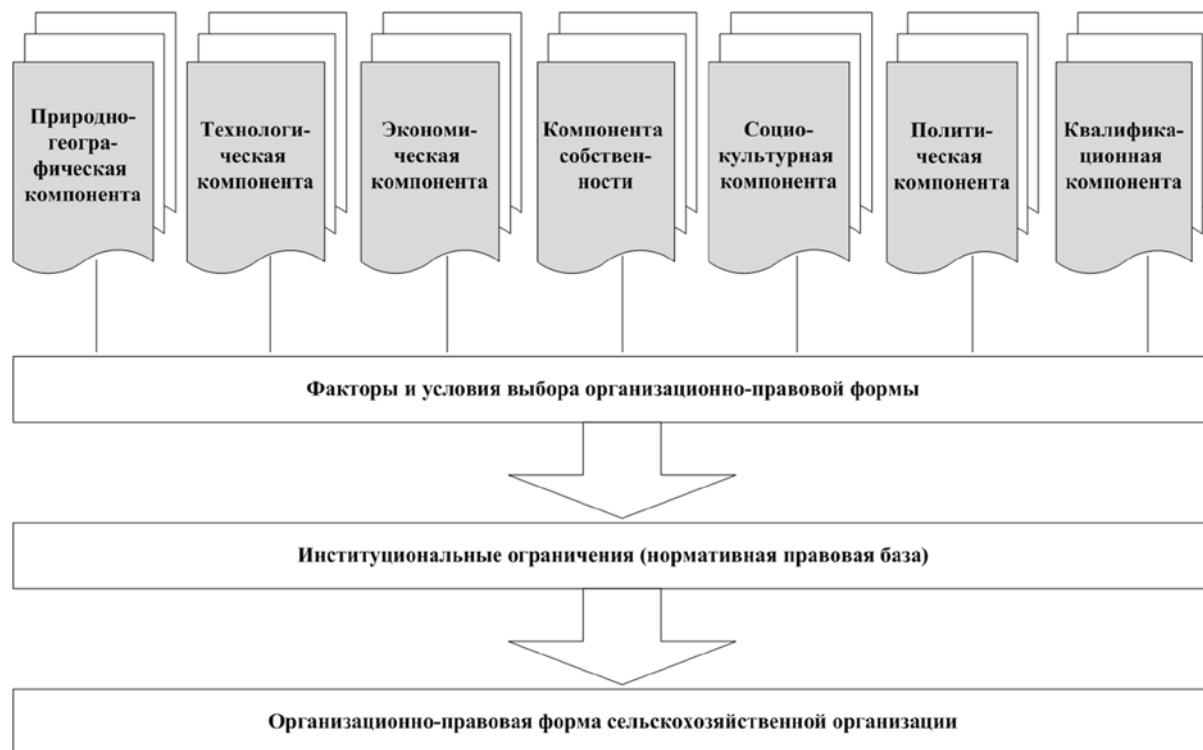


Рис. 1. Механизм выбора организационно-правовой формы сельскохозяйственной организации

блем имущественного права на землю, сделок с землей и ее общественно-полезного использования [14].

4. Недостаточность мер государственной поддержки сельхозпроизводителей привели к понижению их экономической устойчивости¹.

5. Отсутствие готовности населения к восприятию и принятию современных экономических условий.

6. Хроническое недофинансирование АПК региона при недостаточной эффективности затрат.

7. Отсутствие конкурентоспособного производства сельхозтехники на территории РБ.

8. Дороговизна нефтепродуктов при значительном объеме их производства в РБ за счет собственного сырья.

На микроуровне выделяется ряд основных факторных компонентов, оказывающих влияние на процесс организационного развития сельскохозяйственных предприятий и выбор организационно-правовых форм (рис. 1).

Преобразование производственных отношений и изменение форм собственности в аграрном секторе экономики позволили создать основы функционирования той самой многоукладной экономики. С началом реформ впервые за сельскохозяйственными товаро-

производителями законодательно было закреплено право самостоятельного выбора форм собственности и хозяйствования.

Эффективные методы государственного регулирования сельского хозяйства Республики Башкортостан

Выбор тех или иных форм хозяйствования должен отвечать интересам эффективного использования производственных ресурсов. Проведенное нами в 2008–2013 гг. обследование 529 сельскохозяйственных кооперативов, 617 обществ с ограниченной ответственностью, 32 акционерных обществ, 38 ГУСП и МУПов и около 8 тыс. крестьянских (фермерских) и личных подсобных хозяйств показало большое различие в показателях эффективности различных форм хозяйствования, между тем их нельзя абсолютизировать (рис. 2). Так, большая эффективность ЛПХ во многом обеспечивается за счет поставок ресурсов (прежде всего кормов) из крупных хозяйств.

Высокие показатели эффективности во всех формах хозяйствования, могут быть достигнуты при дальнейшем развитии их специализации и кооперации.

Организационно-правовая форма хозяйствования, безусловно, отражается в выборе оптимального способа государственного регулирования АПК. Большинство полномочий федеральных и региональных органов власти в данном направлении деятельности перекликаются

ки Башкортостан Государственному Собранию — Курултаю — Республики Башкортостан. Уфа, 2003. 263 с.

¹ По данным Государственных (национальных) докладов о состоянии и использовании земель в РБ 2000–2006 гг.

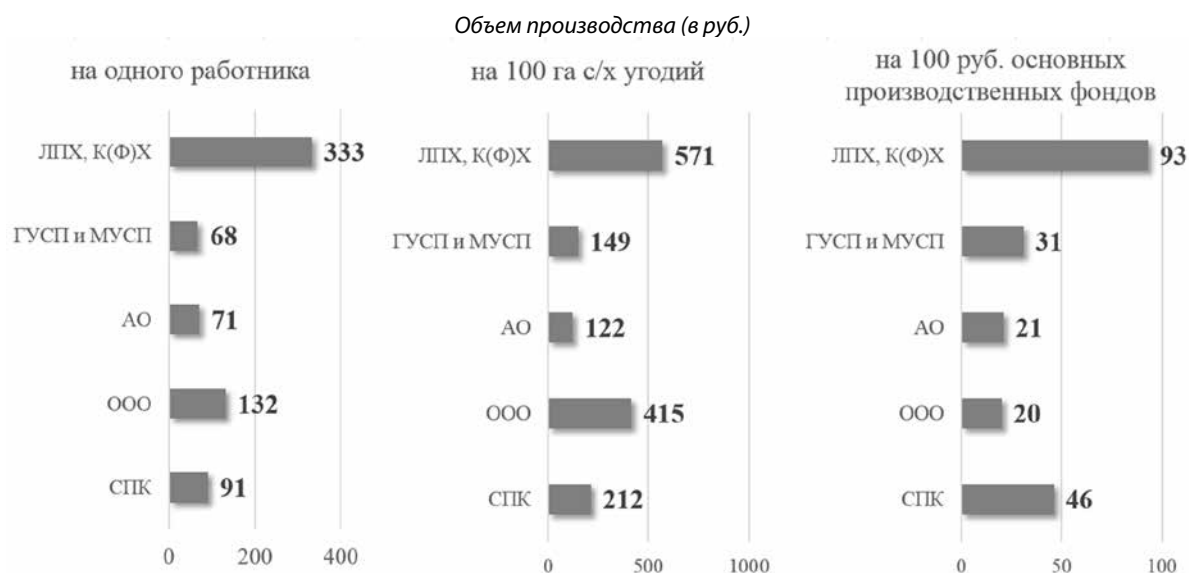


Рис. 2. Экономическая эффективность различных форм хозяйствования в АПК Республики Башкортостан

и очень часто реализуются в результате их совместной деятельности. При этом за Российской Федерацией закрепляется установление законодательной базы развития отрасли, разработки и реализация федеральных целевых программ и государственной политики в области научно-технического обеспечения и социального развития села¹. На уровне регионов в рамках их полномочий реализуются те задачи, которые стоят перед органами власти в целом. Регионы могут принять законы, реализовать собственные программы развития отраслей АПК. Все же именно на этом уровне концентрируется основная работа исполнительского характера.

Эти же работы в еще большей степени представлены на муниципальном уровне. Полномочия органов местного самоуправления Российской Федерации в области развития сельского хозяйства регулируются Законом РФ «Об общих принципах организации местного самоуправления в Российской Федерации». Может быть разработано особое положение об организации деятельности органов местного самоуправления для развития сельскохозяйственного производства. При этом в полномочия муниципальных органов можно включить:

- формирование и реализацию районных комплексных и целевых программ в сфере сельского хозяйства;
- прогнозирование социально-экономического развития территории;
- мониторинг экономических сельскохозяйственных производителей;
- разработку и реализацию мер по развитию ЛПХ;

— организацию землепользования на территории района;

— участие в разработке программ финансового оздоровления сельскохозяйственных товаропроизводителей;

— оказание информационных услуг;

— осуществление закупок сельскохозяйственной продукции для муниципальных нужд;

— введение карантина в случаях появления угрозы возникновения и распространения болезней животных;

— поддержку сельхозпроизводителей за счет районного бюджета и т. д.

В системе государственного регулирования и поддержки АПК еще одной из неразработанных научных проблем является обеспечение эффективности использования бюджетных средств, механизм которого нигде не прописан. Множество форм поддержки АПК и не совсем прозрачные расчеты государственной помощи создают условия для коррупции и неэффективного использования выделяемых средств.

Аудит эффективности бюджетных средств, выделенных на АПК Республики Башкортостан в 2007–2013 гг., показал предельно низкую бюджетную эффективность поддержки животноводства.

В целом бюджетное финансирование АПК республики за 2007–2013 гг. составило 32 млрд руб. При этом объем финансирования средств на развитие отрасли за пять лет из федерального бюджета увеличился в 2,2 раза, из республиканского бюджета — в 4,5 раза.

Приоритетное развитие животноводства профинансировано за это время в объеме 6,3 млрд руб., в том числе на поддержку племен-

¹ О развитии сельского хозяйства. ФЗ № 264- от 29.12.2006.

ного животноводства было выделено 1,1 млрд руб. При этом индикаторы программы поддержки сельского хозяйства по производству продукции были ниже прогнозных.

Что касается товарных ЛПХ, формы их поддержки должны быть интегрированы в систему поддержки крестьянских (фермерских) хозяйств. Для этого необходимо эти формы законодательно распространить и на крупные и средние ЛПХ, имеющие товарный характер. Если речь идет о мелких ЛПХ, не имеющих товарного характера, их поддержка должна осуществляться в рамках программ адресной социальной поддержки населения регионов Российской Федерации. Конечно, должны быть и меры поддержки, которые являлись бы общими для всех ЛПХ [16]. Так, среди мер по поддержке в ЛПХ в целом мы видим:

- улучшение породности скота путем замены маточного поголовья;
- восстановление сети центров искусственного осеменения животных;
- организацию поставок молодняка скота и птицы селянам, ведущим ЛПХ;
- восстановление системы ветеринарного обслуживания скота, содержащегося населением;
- помощь гражданам в заготовке кормов на договорной основе силами сельскохозяйственных кооперативов и иных производителей сельхозпродукции;
- удовлетворение потребности в фуражном зерне за счет встречного обмена на заготавливаемую продукцию;
- организацию малых МТС для обслуживания ЛПХ;
- активизацию заготовок сельхозпродукции на селе и т. д.

Мы предлагаем в системе поддержки ЛПХ выделить три относительно самостоятельные системы:

1) меры, распространяемые на ЛПХ всех типов, которые максимально должны быть интегрированы с инфраструктурой хозяйств других типов (ветеринарное обслуживание, заготовки, искусственное осеменение скота, механизация работ, кормообеспечение и т. д.);

2) меры на поддержку ЛПХ потребительского назначения (предоставление льготных кредитов на создании ЛПХ молодым семьям, представление в лизинг маточного поголовья скота и птицы, предоставление в рассрочку земельных участков под ЛПХ за счет муниципального земельного фонда, мониторинг доступа мелких хозяйств к услугам производственной инфраструктуры);

3) меры поддержки ЛПХ товарного типа (включение таких ЛПХ в программы поддержки крестьянских (фермерских) хозяйств; распространение на лиц, ведущих ЛПХ товарного типа, программ социального страхования).

Меры поддержки первой и третьей группы должны быть осуществлены за счет средств бюджетов всех уровней (фонда поддержки сельского хозяйства), второй группы — за счет средств адресной программы социальной защиты населения. Особенностью данного направления является и то, что оно не попадает под требование ВТО.

Следует отметить, что важнейшим направлением развития ЛПХ всех типов является поощрение всех видов сельскохозяйственной кооперации с их участием.

Хозяйства, относящиеся к различным укладам и типам, не конкуренты между собой в том смысле, что, во-первых, не создают препятствия и не затрудняют сбыт продукции, в том числе и по причине неудовлетворенности спроса на их продукцию (около 40 % спроса удовлетворяется за счет импорта); во-вторых, монополисты в лице переработчиков продукции сельского хозяйства «диктуют или навязывают» свои условия всем товаропроизводителям, независимо от их уклада; в-третьих, есть виды производства (деятельности, отрасли), где лучших результатов могут и добиваются малые формы хозяйствования, поэтому сельскохозяйственные организации в форме ООО, ОАО, СПК и т. д., на наш взгляд, также не составляют им конкуренции (например, пчеловодство, овощеводство, продуктивное коневодство и т. п.). В то же время, например, в молочном скотоводстве, К(Ф)Х явно уступают крупным хозяйствам в производительности труда. При этом, в связи с резким уменьшением размеров молочных ферм в сельскохозяйственных организациях (поголовья коров), перестало быть выгодным им самим заниматься доращиванием и откормом сверхремонтного молодняка КРС. Они стали их продавать на сторону практически сразу после рождения, тем самым становится выгодным заниматься этим делом К(Ф)Х.

Выводы

В ходе исследования получен ряд выводов.

1. Организационно-экономические формы агропромышленного комплекса Республики Башкортостан представлены различными видами частного (индивидуально-частного и коллективного), государственного (муниципального), а также смешанного предприни-

мательства. К индивидуально-частному типу малого сельского предпринимательства относятся крестьянские (фермерские) хозяйства и те личные подсобные хозяйства (ЛПХ), которые носят товарный или частично товарный характер. Коллективное предпринимательство в агропромышленном секторе ведется преимущественно на основе коллективно-долевой (паевой) и кооперативной собственности. При этом кооперативная форма хозяйствования предполагает еще и трудовое участие собственников в деятельности предпринимательской структуры (производственного кооператива). Сельскохозяйственные организации с государственной (муниципальной) собственностью представлены совхозами. Агрохолдинги существуют в виде смешанного предпринимательства.

2. Под влиянием природно-экономических условий (зональных различий) в республике сложились несколько производственных типов хозяйств с различной специализацией — все сельскохозяйственные организации республики, за исключением нескольких узкоспециализированных птицеводческих, свиноводческих и овощеводческих, можно отнести к скотоводческому, скотоводческо-зерновому и зерново-скотоводческому типам при различном сочетании других традиционных для республики отраслей в качестве дополнитель-

ных. При этом сложившееся соотношение цен на молоко и мясо таково, что для всех зон республики характерно скотоводство молочно-мясного направления.

3. Предлагается методика оценки институционального потенциала модернизации АПК региона на основе SWOT-анализа, используемого в маркетинговых исследованиях, принятия управленческих решений и стратегического планирования.

4. В настоящее время различные уклады в сельском хозяйстве при правильном выборе отрасли специализации между собой не конкурентны, следовательно, имеют равные права на поддержку со стороны государства. Выбор формы хозяйствования должен осуществляться каждым участником сельскохозяйственного производства самостоятельно, на свой страх и риск.

5. Требуется структуризация функций органов государственной власти различного уровня и муниципального самоуправления в регулировании сельскохозяйственного производства.

6. Обосновано создание системы финансовой поддержки сельскохозяйственного производства: для товарных производств, включая ЛПХ (в рамках требований ВТО) и для большей части ЛПХ (нетоварных производств) — в виде статьи расходов из адресных программ социальной защиты населения регионов.

Список источников

1. Ленин В. И. О «левом» ребячестве и о мелкобуржуазности // Ленин В. И. Полн. собр. соч. Т. 36. Март — июль 1918 г. — М.: Госполитиздат, 1962. — Т. XXVI. — С. 296. — 741 с.
2. Ленин В. И. О продовольственном налоге // Полн. собр. соч. Т. 43. Март — июль 1921 г. — М.: Госполитиздат, 1963. — 561 с.
3. Милосердов В. В. Аграрный вопрос. Чему учит американский опыт // АПК. Экономика, управление. — 1992. — № 3. — С. 20-29.
4. Суслов И. Ф., Суслова Е. И. Многоукладность в стратегии развития аграрного сектора России / Рос. акад. гос. службы при Президенте Рос. Федерации. — М.: Изд-во РАГС, 2001. — 102 с.
5. Трейси М. Сельское хозяйство и продовольствие в экономике развитых стран. Введение в теорию, практику и политику: пер. с англ. — СПб.: Экономическая школа, 1995. — 431 с.
6. Ковальчук Ю. Экономико-математические модели оптимизации размеров животноводческих ферм и использование их для оценки вариантов реформирования АПК // Международный сельскохозяйственный журнал. — 1997. — № 3. — С. 48-49.
7. Колесников А. В. Развитие крупнотоварного сельскохозяйственного производства России. Теория, методология, практика: автореф. ... дис. ... д-ра экон. наук. — М., 2010.
8. Система ведения агропромышленного производства в Республике Башкортостан. — Уфа: АН РБ, Гилем, 2012. — 528 с.
9. Галиев Т. А. Аграрная политика и экономика. Федеральный и региональный аспекты. — Уфа, 2004. — 292 с.
10. Институциональные основы модернизации АПК региона. На примере Республики Башкортостан / Гатауллин Р. Ф., Нусратуллин В. К., Гизатуллин Х. Н., Аскарлов А. А., Гарипов Ф. Н., Хужахметова Г. Н., Ярков Н. В.; ИСЭИ УНЦ РАН; отв. Ред. д-р экон. наук проф. Гайнанов Д. А. — Уфа, 2014. — 200 с.
11. Williamson O. E. The economic institutions of capitalism: firms, markets, relational contracting. — New York; London: Free Press, 1985. — 450 p. — P. 47.
12. Норт Д. Институты, институциональные изменения и функционирование экономики. — М.: Фонд экономической книги «Начала», 1997. — 180 с.
13. Овчинников О. Г. Государственное регулирование аграрного сектора США. — М.: ООО «ДеЛи», 1999. — 663 с.
14. Совершенствование экономической оценки земель сельскохозяйственного назначения / Нусратуллин В. К., Мусин Б. М., Нусратуллин И. В., Фаррахова Ф. Ф. — Уфа: Гилем, 2012. — 168 с.

15. Дейнингер К. Земельная политика в целях развития и сокращения бедности : пер с англ. — М.: Весь Мир, 2005. — 344 с.
16. Татаркин А. И. Диалектика государственного и рыночного регулирования социально-экономического развития регионов и муниципалитетов // Экономика региона. — 2014. — № 1 (37). — С. 9-33.
17. Хайман Д. Н. Современная микроэкономика: анализ и применение : пер. с англ.; в 2-х т. Т. 1. — М.: Финансы и статистика, 1992. — 384 с.

Информация об авторах

Гатауллин Ринат Фазлдинович (Уфа, Россия) — доктор экономических наук, профессор, заведующий сектором экономики и управления развитием территорий Института социально-экономических исследований Уфимского научного центра Российской академии наук (450078 г. Уфа, ул. Кирова 91 кв. 21; e-mail: gataullin.r2011@yandex.ru).

Аскарлов Альмир Ахтямович (Уфа, Россия) — доктор экономических наук, доцент, главный научный сотрудник Института социально-экономических исследований Уфимского научного центра Российской академии наук (450059, г. Уфа, ул. Р. Зорге 27\1 кв. 76; e-mail: askarov_1950@mail.ru).

Хужахметова Гульнара Нургалеевна (Уфа, Россия) — кандидат философских наук, старший научный сотрудник Института социально-экономических исследований Уфимского научного центра Российской академии наук (450077, г. Уфа, ул. Достоевского, д. 102\3 кв. 2.; e-mail: Suve@rambler.ru).

Ярков Никита Владимирович (Уфа, Россия) — младший научный сотрудник Института социально-экономических исследований Уфимского научного центра Российской академии наук (450900, г. Уфа, д. Жилино, ул. Манежная 37а; e-mail: yarkov_nikita@inbox.ru).

R. F. Gataullin, A. A. Askarov, G. N. Khuzhakhmetova, N. V. Yarkov

Organizational and Economic Forms and Effective Methods of State Regulation of Agriculture

The multistructurality and variety of organizational and economic forms of business pattern in agriculture are reasonably related and presented in the form of the individual and private, collective, state, and also mixed business. The individual and private type of small rural business is country farms and those personal farms, which have commodity or partially commodity character. Collective business in agro-industrial sector of the Republic of Bashkortostan is conducted on the basis of collective-share and cooperative property. All republic agricultural organizations belong to cattle breeding, cattle breeding grain, and grain cattle breeding types, at various combinations of other industries, traditional for the republic as additional. The cattle breeding of milk and meat direction is characterized for all zones of the Republic. Different organizational and economic forms of enterprises have various level of efficiency. The existing experience confirms higher efficiency of large-scale enterprises in comparison to small-scale that is determined by the economic law of production concentration (density, scale), that is economy of scale. There are also distinctions in indicators of farm efficiency.

The purpose of the work is the proposal development on creation of the effective agriculture support mechanism.

In preparing the study, the methods of statistical data analysis, material analysis of reports of some farms for 2006-2013, also their inspections, indicators of budget performance of the Republic, SWOT analysis of the institutional potential assessment of the internal and external factors influencing the agro-industrial complex strategy development are used.

Scope of the results: system of state regulation and support of agro-industrial complex taking into account the business patterns existing in agriculture.

Conclusions and main results of the analysis: 1. At the present time, various ways in agriculture, at the right choice of specialization are not competitive to each other, therefore, have the equal rights for the state support. 2. The choice of business pattern has to be carried out by each site of agricultural production independently, at own risk. 3. Structurization of functions of various level public authorities and municipal self-government in regulation of agricultural production is required.

Keywords: multistructurality, agriculture, organizational and economic form, state regulation, personal subsidiary farm

References

1. Lenin, V. I. (1962). О «левом» rebuyachestve i o melkoburzhuzaznosti [Childishness and petty-bourgeois mentality]. Lenin V. I. *Poln. sobr. soch. T. 36. Mart-iyul 1918 g. [Complete set of works. Vol. 36. 1918]*. Moscow: Gospolitizdat, 296-741.
2. Lenin, V. I. (1963). О prodovolstvennom naloge [On a food tax]. *Poln. sobr. soch. T. 43. Mart — iyul 1921 g. [Complete set of works. Vol. 43. March — July 1921]*. Moscow: Gospolitizdat, 561.
3. Miloserdov, V. V. (1992). Agrarnyy vopros. Chemu uchit amerikanskiy opyt [Agrarian question. What we learn from the American experience]. *APK. Ekonomika, upravlenie [Agro-industrial complex. Economics, management]*, 3, 20-29.
4. Suslov, I. F. & Suslova, Ye. I. (2001). *Mnogoukladnost v strategii razvitiya agrarnogo sektora Rossii [Multistructural character in the Russia agrarian sector strategy development]*. Ros. akad. gos. sluzhby pri Prezidente Ros. Federatsii [The Russian Presidential Academy of National Economy and Public Administration under the President of the Russian Federation]. Moscow: RAGS Publ.
5. Trasy, M. (1995). *Selskoye khozyaystvo i prodovolstvie v ekonomike razvitykh stran. Vvedenie v teoriyu, praktiku i politiku: per s angl. [Food and Agriculture in a Market Economy: An Introduction to Theory, Practice and Policy: trans. in English]*. St. Petersburg: Economic school, 431.
6. Kovalchuk, Yu. (1997). *Eonomiko-matematicheskie modeli optimizatsii razmerov zhivotnovodcheskikh ferm i ispolzovanie ikh dlya otsenki variantov reformirovaniya APK [Economic-mathematical optimization models of the sizes of livestock farms and their use for estimation of options of reforming of agro-industrial complex]*. *Mezhdunarodnyy selskokhozyaystvennyy zhurnal [International agricultural journal]*, 3, 48-49.

7. Kolesnikov, A. V. (2010). *Razvitie krupnotovarnogo selskokhozyaystvennogo proizvodstva Rossii. Teoriya, metodologiya, praktika: avtoref. ... dis. ... d-ra ekon. nauk [Development of Russia large marketable agricultural production. Theory, methodology, practice: published summery of a Doctoral thesis]*. Moscow.
8. *Sistema vedeniya agropromyshlennogo proizvodstva v Respublike Bashkortostan [System of conducting agro-industrial production in the Republic of Bashkortostan]*. Ufa: Academy of Sciences of the Republic of Bashkortostan, Gilem, 528.
9. Galiev, T. A. (2004). *Agrarnaya politika i ekonomika. Federalnyy i regionalnyy aspekty [Agrarian policy and economics. Federal and regional aspects]*. Ufa, 292.
10. *Institutsionalnyye osnovy modernizatsii APK regiona [Institutional modernization bases of region agro-industrial complex]. Na primere Respubliki Bashkortostan [On the example of the Republic of Bashkortostan]*. Gataullin, R. F., Nusratullin, V. K., Gizatullin, Kh. N., Askarov, A. A., Garipov, F. N., Khuzhakhmetova, G. N., Yarkov, N. V.; ISEI UNTs RAN [Institute for Social and Economic Research, Ufa Scientific Center, Russian Academy of Sciences]; Edited by Doctor of Economics, prof. Gaynanov, D. A. Ufa, 200.
11. Williamson, O. E. (1985). *The economic institutions of capitalism: firms, markets, relational contracting*. New York; London: Free Press, 450.
12. Nort, D. (1997). *Instituty, institutsionalnyye izmeneniya i funktsionirovanie ekonomiki [Institutes, institutional changes and operation of economy]*. Moscow: Fond ekonomicheskoy knigi «Nachalo» [Fund of the economic book of «Beginning»], 180.
13. Ovchinnikov, O. G. (1999). *Gosudarstvennoye regulirovaniye agrarnogo sektora SShA [State regulation of the USA agrarian sector]*. Moscow: DeLI, 663.
14. Nusratullin, V. K., Musin, B. M., Nasratullin, I. V. & Farrakhova, F. F. (2012). *Sovershenstvovanie ekonomicheskoy otsenki zemel selskokhozyaystvennogo naznacheniya [Improvement of economic appraisal of land of agricultural purpose]*. Ufa: Gimlem, 168.
15. Deininger, K. (2005). *Zemelnaya politika v tselyakh razvitiya i sokrashcheniya bednosti: per. s angl. [Land policy for growth and poverty reduction: trans. from English]*. Moscow: Ves Mir, 334.
16. Tatarin, A. I. (2014). Dialektika gosudarstvennogo i rynochnogo regulirovaniya sotsialno-ekonomicheskogo razvitiya regionov i munitsipalitetov [Dialectics of the state and market regulation of socio-economic development of regions and municipalities]. *Ekonomika regiona [Economy of region]*, 1(37), 9-33.
17. Hayman, D. N. (1992). *Sovremennaya mikroekonomika: analiz i primeneniye: per. s angl.; v 2-kh t. T. 1. [Modern microeconomics: analysis and application: trans. from English; in 2 vol, vol. 1]*. Moscow: Finances and Statistics, 384.

Information about the authors

Gataullin Rinat Fazltdinovich (Ufa, Russia) — Doctor of Economics, Professor, Head of the Sector for Economics and Development Management of Territories, Institute of Social and Economic Research, Ufa Scientific Center of the Russian Academy of Sciences (91, Kirova, St., 450078 Ufa, Russia; gataullin.r2011@yandex.ru).

Askarov Almir Akhtyamovich (Ufa, Russia) — Doctor of Economics, Associate Professor, Fellow Researcher at the Institute of Social and Economic Research, Ufa Scientific Center of the Russian Academy of Sciences (27/1, R. Zorge St., 450059 Ufa, Russia; e-mail: askarov_1950@mail.ru).

Khuzhakhmetova Gulnara Nurgaleyevna (Ufa, Russia) — PhD in Philosophy, Senior Research Fellow at the Institute of Social and Economic Research, Ufa Scientific Center of the Russian Academy of Sciences (102/3 Dostoyevskogo St., 450077 Ufa, Russia; e-mail: Suve@rambler.ru).

Yarkov Nikita Vladimirovich (Ufa, Russia) — Research Assistant at the Institute of Social and Economic Research, Ufa Scientific Center of the Russian Academy of Sciences (37a, Manezhnaya St., 450900 Ufa, Russia; e-mail: yarkov_nikita@inbox.ru).