

Е. В. Кулагина

РЕГИОНАЛЬНЫЕ ДИСПРОПОРЦИИ В НАКОПЛЕНИИ И РЕАЛИЗАЦИИ ОБРАЗОВАТЕЛЬНОГО ПОТЕНЦИАЛА

В статье на основе данных государственной статистики проводится анализ глубины региональных диспропорций в накоплении и реализации образовательного потенциала. Рассматриваются социально-экономические характеристики регионов различных типов и устанавливается взаимосвязь между уровнем развития субъекта РФ, качеством жизни проживающего там населения и величиной образовательного ресурса на уровне высшего, среднего, начального профессионального образования. Анализируется соответствие между тенденциями накопления образовательного потенциала на уровне ВПО, СПО и НПО и тенденциями изменения образовательной структуры занятых в различных типах регионов. На основе результатов исследования раскрываются причины нарастания региональных диспропорций и вводятся основные ориентиры для проведения социальной и «глобальной» региональной политики, принципы которой заявлены в документах правительства РФ.

Ключевые слова: региональная политика, региональные диспропорции, социально-экономическое неравенство, образовательный потенциал, воспроизводство человеческого потенциала, профессиональное образование, образовательная структура занятых

Вопрос урегулирования обострившихся региональных проблем назревал давно и был, наконец, актуализирован правительством в основных стратегических документах, включая Концепцию долгосрочного социально-экономического развития РФ до 2020 года, Концепцию совершенствования региональной политики в РФ, Стратегию инновационного развития Российской Федерации на период до 2020 года. Достижение сбалансированного социально-экономического положения субъектов РФ, в том

числе сокращение межрегиональной дифференциации в уровне их экономической активности и качестве жизни населения, стало рассматриваться в качестве одной из важнейших целей экономической политики. При этом во главу угла поставлена необходимость преодоления инфраструктурных и институциональных ограничений, создание равных возможностей граждан РФ и содействие развитию человеческого потенциала. Согласно Концепции совершенствования региональной политики, основ-

ные направления предусматривают систему мер по предоставлению финансовой поддержки проблемным регионам на условиях, стимулирующих их экономическое развитие, с одной стороны, и мер по сохранению динамичного развития лидирующих субъектов — с другой¹. Фактически речь идет об одновременном проведении двух типов региональных политик, одна из которых предполагает стирание внутренних противоречий развития страны, а другая, напротив, — активизацию точек роста, обеспечивающих инновационное развитие. Такая постановка вопроса позволяет надеяться на дальнейшую разработку «социальной» и «глобальной» [2, с. 7] региональной политики в узком и в широком смысле [4]. В случае реализации социальной региональной политики, направленной на выравнивание условий жизни населения и предпринимательства, первоочередное внимание должно быть уделено самым бедным территориям. При реализации глобальной региональной политики — стимулированию «районов-локомотивов». Если в первом случае речь идет о недопущении чрезмерного социального неравенства, угрожающего единству страны, то во втором — о повышении конкурентоспособности России на мировом уровне.

По мнению ряда отечественных исследователей, сочетание разных типов региональной политики обусловлено влиянием множества географических, климатических, демографических, этнических, инфраструктурных и др. факторов. Довольно сложной задачей, которую предстоит решить, становится организация воспроизводства трудовых, капитальных, природных, научно-технических ресурсов в субъектах РФ [9, с. 43]. В свою очередь, серьезное внимание следует уделить комплексному решению институциональных проблем, касающихся механизма федеративных отношений, института управления региональной политикой, регионального законодательства, а также развития научных исследований, направленных на изучение специфики территорий [2, с. 9]; [16, с. 32]. В этой связи особый интерес представляет изучение региональных диспропорций в накоплении и реализации человеческого потенциала, в том числе его образовательной компоненты, — важ-

нейшего критерия экономического развития, определяющего как перспективы внутренней целостности страны, так и перспективы инновационного роста.

Проблема региональных диспропорций, превышающих допустимые для стабильного развития пределы, неоднократно освещалась в материалах исследований [5, 6, 7, 12, 14, 15, 17]. Прежде всего обращает на себя внимание чрезвычайно высокий уровень дифференциации по показателям экономической активности. Различия значений ВРП на душу населения на разных полюсах региональной структуры — между Тюменской областью и Республикой Ингушетия — составляют 25,4 раза. Даже с учетом корректировки показателей ВРП на региональный уровень цен, способствующей сокращению дифференциации, разрыв остается очень высоким — 16,4 раза. Согласно шкале распределения регионов по величине безработицы, бедности и уровню доходов, доля субъектов, находящихся в критическом положении, велика. Проблема безработицы наиболее остра для четверти субъектов РФ, показатель безработицы которых выше среднего по экономике, две пятых имеют выше среднего по РФ уровень бедности и две трети — ниже среднего по РФ соотношение среднедушевых доходов с проектным минимумом.

Мегаполисы Москва и Санкт-Петербург, а также субъекты РФ с доминированием сырьевых, ориентированных на экспорт отраслей, имеют гораздо больше финансовых ресурсов, необходимых для накопления человеческого потенциала, согласно значениям ВРП на душу населения, достигающим высоких величин. Особое положение Москвы и Санкт-Петербурга, обусловленное широкими возможностями для обеспечения высокого качества жизни населения, численность которого в этих регионах составляет около 11% от общей численности страны, позволяет отнести их к группе лидеров. К основным отличительным признакам последней относится высокая доля торговли (в Москве 39,5%, в Санкт-Петербурге 22,9%) в структуре валовой добавочной стоимости, а также операций с недвижимым имуществом (соответственно 18,6% и 16%), включающих, согласно классификатору ОКВЭД, деятельность, связанную с использованием вычислительной техники и информационных технологий, научные исследования и разработки [10].

¹ См. Проект Концепции совершенствования региональной политики в Российской Федерации направлен в Правительство Российской Федерации от 05.08.09 №24979 — ВТ/02.

Таблица 1

Социально-экономические факторы и характеристики воспроизводства образовательного потенциала на уровне НПО, СПО, ВПО в субъектах РФ 2009 г.

Регион	ВРП на душу населения, в расчете на индекс цен	Уровень безработицы, %	Доля нас. с доходами ниже ПМ, %	Соотношение среднедушевых доходов с ПМ	Числ. учаш. НПО на 10 тыс. насел., чел.	Числ. учаш. СПО на 10 тыс. насел., чел.	Числ. студ. ВПО на 10 тыс. насел., чел.	Доля занятых с НПО, %	Доля занятых со СПО, %	Доля занятых с ВПО, %
<i>Регионы-лидеры</i>										
Среднее	395743	3,4	9,75	616,45	45	120,5	1100,5	15,6	25,5	44,2
г. Москва	488734	2,7	10,3	761,2	31	102	1213	15,5	26,3	48,2
г. Санкт-Петербург	302751	4,1	9,2	471,7	59	139	988	15,6	24,6	40,2
<i>Благополучные регионы</i>										
Среднее	345003	8,05	13,8	357,4	85,9	141,6	411,7	21,6	27,1	24,8
Тюменская область	684809	6,8	12,3	—	60	139	473	18,9	28,9	27,9
Сахалинская область	520559	10	12	404,4	88	160	309	20,3	28,1	18,1
Чукотский АО	469752	4,4	11,3	467	140	83	—	17,1	27,9	29
Республика Татарстан	278958	8,5	8,4	432,3	69	140	583	20,8	22,1	27,4
Республика Коми	267511	11,8	16,6	319,4	136	152	364	27,7	27	21,2
Ленинградская область	258104	7,2	13,4	280,2	46	63	105	24,4	26,1	29
Республика Саха (Якутия)	253427	8,7	19,5	300,4	69	193	513	19,6	26,7	24
Красноярский край	248879	9,5	18,4	312,4	88	172	435	14,5	28,3	24,6
Белгородская область	234387	4,8	10,1	396,5	72	130	521	20,2	29,4	25,6
Оренбургская область	233639	6,8	12,3	303,8	60	139	402	32,7	26,3	21,8

Источник: Составлено по [10].

Остальные десять наиболее богатых регионов, которые можно было бы отнести к категории «благополучных», имеют слишком большие различия в своем экономическом развитии. Разница в показателях ВРП на душу населения¹ составляет 2,9 раза между возглавляющей список Тюменской и замыкающей его Оренбургской областями. Кроме того, есть большая неоднородность в степени освоения территорий: ряд наиболее богатых регионов находится на периферии страны, имеет слабо развитую инфраструктуру, а также низкую плотность и численность населения. Различия «благополучных» регионов обусловлены также и степенью диверсификации экономик. Согласно отраслевой структуре валовой добавочной стоимости, вклад от добычи полезных ископаемых достигает 52,9% в Тюменской и 49,5% в Сахалинской областях, 36,6% в Республике Саха (Якутия) и 36,4% в Оренбургской области, при том, что в среднем по РФ величина рассматриваемого показателя — 9,9%. В свою очередь, в Ленинградской области и в Красноярском крае ведущая роль принадлежит обрабатывающим производствам, доля которых составляет соответственно 26,4

и 37,5% [10]. Несмотря на высокие показатели ВРП «благополучных» регионов, для проживающего в них населения вполне актуальны проблемы высокой безработицы, бедности и малообеспеченности. В Республике Саха (Якутия) и в Красноярском крае доля бедного населения составляет без малого пятую часть населения — 19,5 и 18,4%. В большинстве регионов этой группы проблема бедности сопряжена с проблемой безработицы, в том числе в Сахалинской области (10% уровень безработицы и 12% уровень бедности), в Республике Коми (соответственно 11,8% и 16,6%). Примечательно также и то, что в четырех из десяти «благополучных» регионов уровень доходов ниже среднего по РФ (386,1%), и даже ниже показателя (314%), получаемого при исключении из расчета чрезмерно высоких доходов населения Москвы и Санкт-Петербурга: в Ленинградской области — 280,1%, в Республике Саха (Якутия) — 300,4%, в Красноярском крае — 312,4% и в Оренбургской области — 303,8% (табл. 1).

Одна из причин низкого уровня жизни населения в регионах с высокими показателями ВРП заключается в избыточном социально-экономическом неравенстве, в результате которого наряду с экономическим благополучием

¹ С учетом уровня цен.

возникает высокая концентрация бедности [17, с. 101]. В условиях существующих распределительных отношений повышение экономической активности приводит к увеличению доходов в пятой, самой богатой группе граждан (47,8% по РФ, 2009 г.), улучшающих свое благосостояние. Тогда как избыточное неравенство имеет в России и без того угрожающие величины (коэффициент дифференциации (фондов) — 16,7 раз), намного превышающие критический уровень, в самых богатых регионах — в первую очередь, в Москве, Санкт-Петербурге и Тюменской области, — дела обстоят еще хуже. В Москве показатели неравенства составляют 32,9 раза, в Санкт-Петербурге — 19,7 раз, в Тюменской области — 21,6 раз. Для сравнения, в Германии коэффициент дифференциации составляет всего 6,9 раз, в Великобритании — 13,8 раз, в США — 15,9 раз, в Нигерии — 16,2 раза [13].

Положение множества других субъектов РФ, так называемых «средняков», можно было бы назвать удовлетворительным, если бы не высокая доля бедного и малообеспеченного населения. Отличительным признаком этой самой многочисленной группы, является преобладание доли обрабатывающих производств в отраслевой структуре валовой добавочной стоимости. Наиболее развиты обрабатывающие производства в Липецкой (52,9% в отраслевой структуре), Омской (38,4%), Челябинской (39,2%), Вологодской и Калининградской (соответственно по 50%) областях. Кроме того, в регионах этого типа выше средней по экономике (4,5%) доля сельского и лесного хозяйс-

тва (8,1%). Что же касается добычи полезных ископаемых, то вклад этого вида деятельности уступает среднему показателю по стране (4,9% против 9,9%). Социально-экономические характеристики «благополучных» регионов снижены, так как промышленность и сельское хозяйство находятся в кризисном состоянии, несмотря на имеющийся промышленный потенциал и относительно урегулированные проблемы безработицы (8,9% против 8,4% по РФ). В среднем в данной группе доля населения с доходами ниже прожиточного минимума составляет 18,2%, а показатели соотношения среднедушевых доходов с прожиточным минимумом — 309,5%, хотя в отдельных, как правило, промышленно развитых регионах можно наблюдать и более высокие значения: пример тому Республика Башкортостан (475,6%), Свердловская область (429,2%), Липецкая область (382,3%). Диспропорции между регионами этой группы заметно ниже, чем в «благополучных» регионах: по показателю ВРП на душу населения — 2 раза; по показателю уровня бедности — 2,6 раза; по соотношению среднедушевых доходов с ПМ — 1,9 раза (таблица 2).

Низкие экономические характеристики десяти наиболее отсталых регионов-аутсайдеров обусловлены дефицитом природных ресурсов, а также отсутствием развитой промышленности. В экономике большинства из них высока доля сельского хозяйства — самого депрессивного вида деятельности. Кроме того, почти все регионы рассматриваемой группы находятся в приграничных областях, поэтому добавляются

Таблица 2

Социально-экономические факторы и характеристики воспроизводства образовательного потенциала на уровне НПО, СПО, ВПО в субъектах РФ, 2009

Регионы	ВРП на душу населения, в расчете на индекс цен	Уровень безработицы, %	Доля нас. с доходами ниже ПМ, %	Соотношение среднедушевых доходов с ПМ	Числ. учаш. НПО на 10 тыс. насел., чел.	Числ. учаш. СПО на 10 тыс. насел., чел.	Числ. студ. ВПО на 10 тыс. насел., чел.	Доля занятых с НПО, %	Доля занятых со СПО, %	Доля занятых с ВПО, %
Среднее по РФ	180356	8,4	13,2	386,1	73	145	523	18,9	27,1	28,2
<i>Регионы-лидеры</i>										
Среднее	395743	3,4	9,75	616,45	45	120,5	1100,5	15,6	25,5	44,2
<i>Благополучные регионы</i>										
Среднее	345003	8,05	13,8	357,4	85,9	141,6	411,7	21,6	27,1	24,8
<i>Регионы-средняки</i>										
Среднее	159358	8,9	18,2	309,5	83,7	154,5	457,8	20,2	27,6	24,9
<i>Регионы-аутсайдеры</i>										
Среднее	92329	13	20,4	293,5	87,7	129,1	375,8	13,7	23,1	30

Источник: Рассчитано по [10].

также проблемы геополитического характера. Различия между показателем ВРП на душу населения в данных субъектах РФ составляют 2,7 раза. Социально-экономические проблемы здесь значительно глубже: доля бедного населения в Республике Калмыкия составляет 35,5%; уровень безработицы в Республике Ингушетия — 52,9%. В Республике Ингушетия, Республике Алтай и Республике Калмыкия все население можно отнести к категории малообеспеченных, так как величина среднедушевых доходов не достигает 2ПМ (табл. 2). Вместе с тем, поскольку рассматриваемые субъекты РФ являются бедными, показатели неравенства доходов ниже: коэффициент фондов в Республике Ингушетия составляет 8,7 раз [13].

Невысокое качество региональных социально-экономических факторов отражается на величине человеческого потенциала, что прослеживается при анализе показателей профессионального образования (ПО). Данная зависимость настолько устойчива, что сохраняется даже в условиях непрерывного воздействия образовательных реформ и процессов разрушения сложившейся в рамках индустриальной экономики системы профессионального обучения. Одним из проявлений происходящих перемен является нарушение пропорций в количестве студентов и учащихся между уровнями начального, среднего и высшего профессионального образования. Бурный рост численности студентов вузов (за период с 1990 по 2009 г. с 2824,5 тыс. чел. до 7418 тыс. чел.) сопровождается резким сокращением численности обучающихся в учреждениях начального профессионального образования (НПО) (соответственно с 1866,7 тыс. чел. до 1035,2 тыс. чел.). По численности студентов среднее профессиональное образование (СПО) пока еще балансирует в пределах 20 — летней давности (с 2270 тыс. чел. до 2142,1 тыс. чел.). В 2009 г. распределение между уровнями ПО выглядело следующим образом: численность студентов вузов — 523 чел. на 10 тыс. чел. населения, численность студентов учреждений СПО — 145 чел., численность обучающихся в учреждениях НПО — 73 чел. [10].

Особое положение среди субъектов РФ в области накопления образовательного потенциала занимают Москва и Санкт-Петербург — центры культурного и научного развития, в которых численность студентов вузов беспрецедентно высока — соответственно 1213 чел., и 988 чел.

на 10 тыс. чел. населения. Различия между показателями ВПО на разных концах структуры распределения регионов составляют более 6 раз. Высокий показатель дифференциации между регионами, приближающийся к 5, сохраняется также на уровне НПО¹. Распределение регионов по количеству учащихся СПО более равномерно, благодаря пока еще сохраняющейся ориентации учебных заведений на нужды региона и оптимальным пропорциям их территориального размещения, как в областных центрах, так и в небольших городах и поселках. Более 45% от общего приема в средние специальные учебные заведения осуществляется в населенных пунктах, где нет вузов и ограничена возможность получения высшего профессионального образования [1].

Анализ численности студентов ВПО и учащихся СПО и НПО по типам регионов показывает, что наибольшие диспропорции в накоплении образовательного потенциала отмечаются в сфере высшего образования, главным образом за счет того, что регионы-лидеры (в среднем 1100,5 чел. на 10 тыс. чел. населения) резко дистанцируются от других субъектов РФ. Различия между остальными группами регионов имеют существенно меньшую величину, поэтому возможна ситуация, при которой одни и те же показатели численности учащихся ВПО, СПО и НПО можно наблюдать в регионах с разным уровнем экономического развития. В целом, общая тенденция такова, что «благополучные» сырьевые регионы обладают меньшим образовательным потенциалом населения, обучающегося в системе ВПО (411,7 чел.), чем промышленные регионы-середняки (457,8 чел.), а самый низкий потенциал в сфере высшего образования имеют регионы-аутсайдеры (375,8 чел.). По численности студентов СПО лидируют промышленные регионы-середняки (154,5 чел.), в то время как проблемные субъекты Федерации вновь демонстрируют признаки самого низкого образовательного потенциала (129,1 чел.). Незначительное доминирование проблемных регионов обеспечивается только за счет численности студентов НПО (87,7 чел.) (рис. 1, табл. 2).

Согласно данным государственной статистики, тенденции накопления образовательного потенциала в субъектах РФ довольно часто не

¹ При исключении из расчета Ленинградской области, заниженные показатели которой обусловлены близостью к мегаполису.

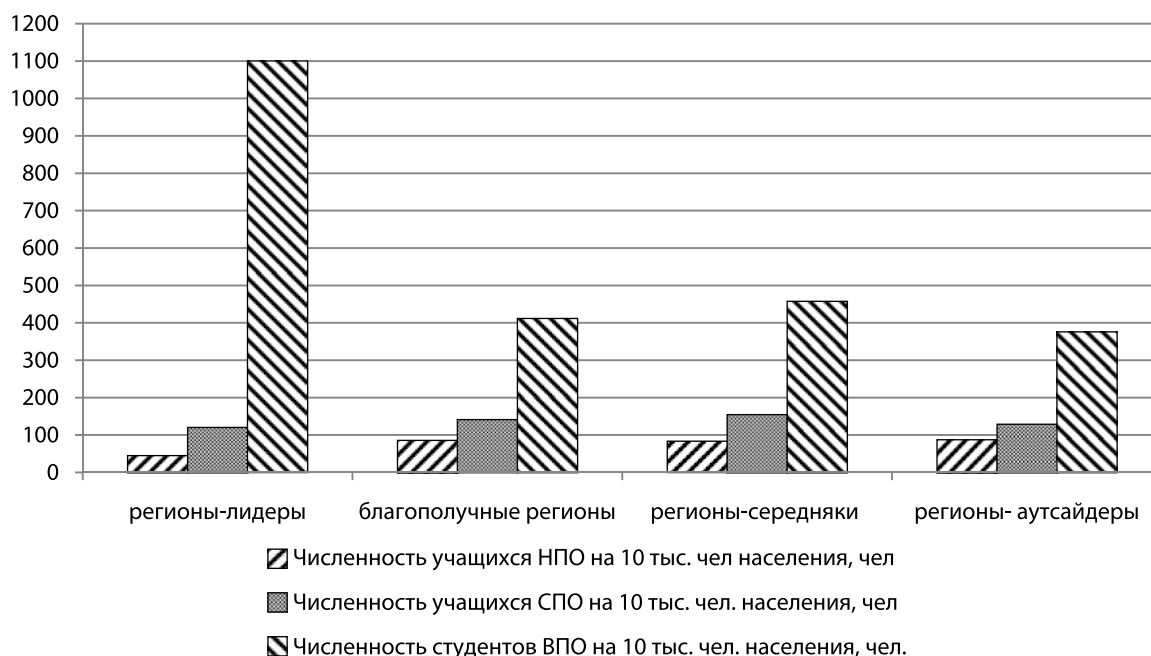


Рис. 1. Распределение учащихся ВПО, СПО и НПО по типам регионов, 2009

соответствуют процессам его реализации. В какой — то мере данная закономерность может быть обусловлена как изменением статистического учета, способствующего увеличению численности (на 4,09 млн. человек) занятых, так и изменением образовательной структуры с 2000 по 2009 гг. За указанный период структура занятых в экономике по уровню образования поменяла конфигурацию: доля работников с НПО увеличилась с 11% до 18,7%, доля работников с ВПО — с 26,3% до 29%, доля работников с СПО опустилась до с 28,6% до 27,5% [11].

В структуре распределения регионов чрезвычайно высокие показатели доли занятых с ВПО наблюдаются в Москве (48,2%), Санкт-Петербурге (40%), Республике Ингушетия (46,2%). Дифференциация регионов по доле занятых с высшим образованием значительная и составляет более 2 с половиной раз. «Навес», образуемый показателями из указанных регионов, настолько велик, что средние значения по РФ перестают отражать реальное положение вещей. Исключение из расчета средней величины данных Москвы и Санкт-Петербурга приводит к снижению доли занятых с высшим профессиональным образованием до 26,5% [10].

Наиболее высокие значения доли занятых с СПО можно наблюдать в Астраханской области (37,8%) и Челябинской области (34,1%). Наиболее низкие — в республиках Ингушетия (17,1%) и Карачаево-Черкесия (18,4%). Структура распределения занятых с СПО достаточно

равномерна, дифференциация незначительна, составляет около двух раз. В свою очередь, самые высокие показатели доли занятых с НПО: в Оренбургской области (32,7%), Республике Коми (27,7%). Самые низкие — в Амурской области (7,1%), в Республике Ингушетия (9,2%) [10]. Дифференциация субъектов РФ по доле занятых с НПО самая высокая по сравнению с другими уровнями профессионального образования — около 5 раз, что указывает на кризисное состояние отечественной экономики, поскольку значительная часть регионов страны имеет низкий потенциал рабочей силы на уровне базового звена. В то время как квалифицированные рабочие составляют почти половину занятого населения в таких странах, как США и Германия [3], в российской экономике доля занятых с НПО мала, притом что 80% вакансий на рынке труда относятся к рабочим профессиям, а средний возраст рабочего составляет 53–54 года [8].

В целом, несмотря на высокую региональную дифференциацию, которая снижает степень доверия к средним показателям, следует признать, что особенности в реализации образовательного потенциала, характерные для разных типов регионов, все — таки имеют выраженные признаки. Прежде всего обращают на себя внимание диспропорции в распределении занятых с ВПО, вызванные их колоссальной концентрацией в регионах-лидерах (в среднем 44,2% в структуре занятых). Доля занятых с ВПО в регионах-аутсайдерах также выделяется на общем

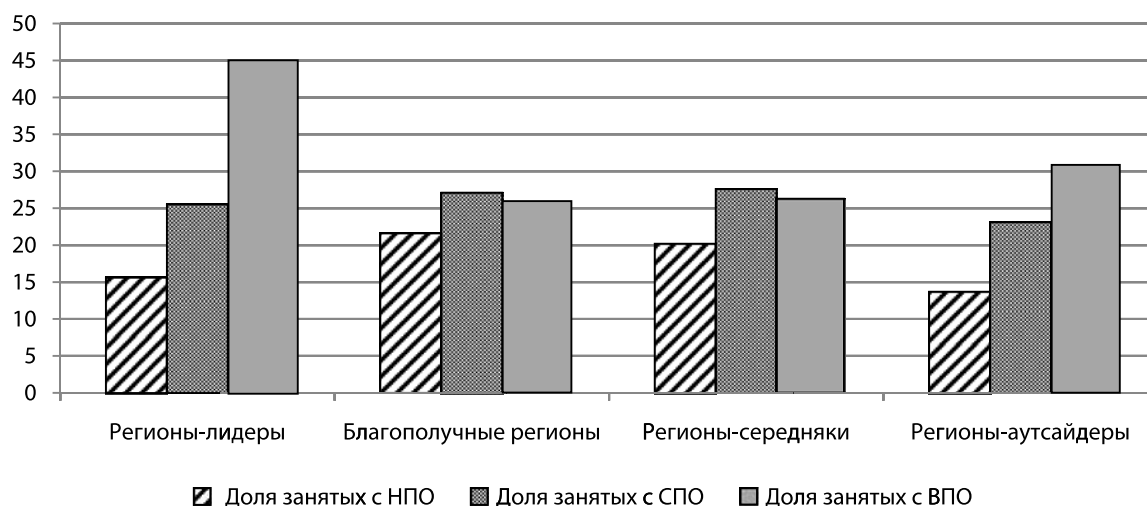


Рис. 2. Распределение образовательной структуры занятых по типам регионов, 2009

фоне своим повышенным размером, хотя величина ее выглядит несколько скромнее (30%). В указанных субъектах РФ занятые, имеющие высшее образование, составляют самую крупную группу работников на рынке труда. В регионах остальных типов лидируют занятые с СПО: в «средняках» — 27,6%, в «благополучных» — 27,1%. Таким образом, можно заметить, что, несмотря на бум высшего образования, экономика пока еще держится на плечах выпускников колледжей и техникумов. В этих же группах регионов наблюдается значительная доля работников с НПО, ее величина чуть выше в «благополучных» (21,6%). Самый низкий показатель доли занятых с НПО в регионах-аутсайдерах (13,7%), чуть выше он в регионах-лидерах (15,6%). Занятые с НПО представляют самую малочисленную группу на рынке труда во всех субъектах РФ (рис. 2, табл. 2).

Сравнение структуры распределения численности учащихся ВПО, НПО и СПО по типам регионов (рис. 1) и образовательной структуры занятых (рис. 2) показывает, что ощутимая отдача от ресурса высшего профессионального образования наблюдается только в регионах-лидерах и регионах-аутсайдерах, где численность студентов ВПО соответствует доле занятых с этим уровнем образования. Можно сказать, что в каждом из этих типов регионов ВПО действует как социальный лифт, однако успешность реализации образовательного ресурса обусловлена различными побудительными мотивами. В первом случае это объясняется импульсом экономического развития и широкими возможностями рынка труда. Тогда же, когда речь идет о депрессивных регионах, отдача от образования

значительно усилена мерами по сдерживанию социальной напряженности: прежде всего, безработицы и бедности, за счет отложенного выхода на рынок труда обучающихся и студентов, а также за счет занятых в бюджетной сфере. Так, например, высокая доля занятых с ВПО сопряжена с высокой долей занятых в бюджетной сфере: образовании, здравоохранении, государственном управлении в таких республиках, как Ингушетия (38% в структуре среднегодовой численности занятых по видам экономической деятельности), Алтай (27,2%), Адыгея (28%) [10].

В «благополучных» регионах и в регионах-средняках максимальная отдача от профессионального образования обеспечивается на уровне, соответствующем СПО и НПО, и при этом менее ощутима отдача от ВПО, согласно образовательной структуре занятых. Обращает на себя внимание то, что, с одной стороны, отдача от высшего образования может быть невелика даже в «благополучных» регионах с высокой численностью студентов: Республике Коми (364 чел. на 10 тыс. чел. населения) и Оренбургской области (402 чел.), где доля занятых с ВПО составляет всего 21,2 и 17,9%. А с другой стороны, в таких «благополучных» субъектах, как Тюменская область и Республика Татарстан, численность студентов в которых также высока (соответственно 473 чел. и 583 чел.), доля занятых с ВПО довольно значительна — соответственно 27,9% и 27,4%. Анализ социально-экономических показателей регионов с низкой и с высокой долей занятых с ВПО показывает, что отдача от образовательного потенциала повышается на фоне относи-

тельно благоприятной социально-экономической ситуации — более высокого уровня жизни и лучших условий на рынке труда: показатели соотношения среднедушевых денежных доходов с ПМ составляют в Ханты-Мансийском АО — 473,3%, в Ямало-Ненецком АО — 522,3%, в Республике Татарстан — 432,3%, а уровень безработицы в Тюменской области — 6,8%, в Республике Татарстан — 8,5%. В свою очередь, в Республике Коми, Республике Саха (Якутия), Оренбургской области, где доля занятых с ВПО невелика, доходы населения превышают величину ПМ не более чем в три раза — соответственно 319,4, 300,4, 303,8% — и, кроме того, отмечается высокий уровень бедности. Можно предположить, что в тех регионах, где создаются возможности реализации образовательного потенциала за счет вакансий, позволяющих трудоустроиться на хорошо оплачиваемые рабочие места, происходит локализация специалистов с высшим образованием, а там, где нет, — наблюдается утечка кадров. В результате образуется нарастание региональных образовательных диспропорций в виде повышенной концентрации специалистов с ВПО в регионах-лидерах. Несоответствие в накоплении и реализации образовательного потенциала наблюдается также на уровне НПО (рис. 1, 2). Особенно это заметно в регионах-лидерах, где численность учащихся СПО и НПО ниже, чем общий уровень занятых с этим образованием. Вероятно, эта проблема решается за счет наплыва рабочих кадров из других регионов страны, а также за счет мигрантов. В экономиках регионов-аутсайдеров в основе низкой процессов низкой отдачи от СПО и НПО лежат противоположно направленные процессы, обусловленные низким спросом на рабочие и технические специальности (табл. 2).

Таким образом, анализ соответствия процессов накопления и реализации образовательного потенциала по типам регионов показывает, что в большинстве регионов, образующих группы

«благополучных» и «средняков», рассогласование между накоплением и реализацией образовательных ресурсов проявляется на уровне высшего профессионального образования, а в регионах-лидерах и регионах-аутсайдерах — среднего и начального профессионального образования.

Выявленные в ходе исследования региональные диспропорции в накоплении и реализации образовательного потенциала тесно взаимосвязаны с социально-экономическими факторами, воздействующими на качество жизни населения и обусловленными уровнем экономической активности регионов, отраслевой структурой экономики, качеством распределительных механизмов, емкостью рынка труда, а также пространственными параметрами. В случае если региональная экономика располагает необходимыми ресурсами для своего развития и для повышения уровня жизни населения, возрастает отдача от полученного профессионального образования. Если же качество социально-экономических параметров в регионе снижено, происходит рассогласование процессов накопления и реализации образовательного потенциала. Устранение чрезмерной региональной дифференциации возможно при условии проведения социальной региональной политики, направленной на сокращение избыточного неравенства и повышение роли производительного труда, с тем чтобы обеспечить наиболее полную отдачу от образования для всех слоев населения. В свою очередь, активизация регионов — точек роста, направленная на инновационное развитие, будет эффективной только при условии проведения «глобальной» региональной политики, опирающейся на субъекты РФ, способные к воспроизводству человеческого потенциала, посредством согласованных процессов накопления и реализации ресурса профессионального образования на каждом из его уровней — НПО, СПО и ВПО.

Список источников

1. Анисимов П. Ф. Среднее профессиональное образование в социально-экономическом развитии регионов // Образование в социально-гуманитарной сфере Российской Федерации. Аналитический вестник Совета Федерации ФС РФ. — 2003. — № 2 (195). [Электронный ресурс]. URL.: <http://www.budgetrf.ru/Publications/Magazines/VestnikSF/2003/vestniksf195-02/vestniksf195-02070.htm> (дата обращения 26.07.2001 г.).
2. Артоблевский С. С. Региональная политика в РФ. Территория, законы, институты, деньги, инструменты, эксперты // Казанский федералист. — 2010. — № 3 — 4(25–26). — С. 5–12.
3. Вараксина Г. Чем нам грозит кризис «кузницы рабочих кадров» // Вятский край 25.04.2007.: [Электронный ресурс]. URL.: http://www.vk-smi.ru/2007/2007_04/vk_07_4_16_02.htm (дата обращения 26.07.2011 г.).

4. Вардомский Л. Региональные аспекты рыночной трансформации в России и странах Центральной Европы // Казанский федералист. — 2002. — №4. [Электронный ресурс]. URL: <http://www.kazanfed.ru/publications/kazanfederalist/n4/stat1/> (дата обращения 26.07.2011 г.).
5. Васильева Е. В. Межрегиональная дифференциация качества жизни населения России // Экономика региона. — 2010. — №4. — С. 234–242.
6. Качество жизни и экономическая безопасность России // Под. ред. В. А. Черешнева, А. И. Татаркина. — Екатеринбург: Институт экономики УрО РАН, 2009. — 1184 с.
7. Коршунов Л. А., Лыков И. А., Никулина Н. Л. Прогнозирование показателей качества жизни методами нелинейной динамики // Уровень жизни населения регионов России. — 2010. — №9(151). — С. 108 — 112.
8. Материалы интернет — конференции Д. Медведева об итогах нацпроекта «Образование» 5 марта 2007 года. [Электронный ресурс]. URL: http://pedsovet.org/component/option,com_mtree/task,viewlink/link_id,5425/Itemid,0 (дата обращения 26.07.2011 г.).
9. Минакир П. А. Трансформация региональной экономической политики // Экономика наука современной России. — 2001. — №1. — С. 34–47.
10. Регионы России. Социально-экономические показатели 2010 г. [Электронный ресурс]. URL: http://www.gks.ru/bgd/regl/b10_14p/Main.htm (дата обращения 26.07.2011 г.).
11. Российский статистический ежегодник 2010 г. [Электронный ресурс]. URL: http://www.gks.ru/bgd/regl/b10_13/Main.htm (дата обращения 26.07.2011 г.).
12. Сигова С. В., Гуртов В. А. Бюджетное финансирование науки и образования в субъектах РФ. — М.: ЗАО «Издательство «Экономика»», 2008. — 688 с.
13. Социальное положение и уровень жизни населения в России. 2010 г. [Электронный ресурс]. url: http://www.gks.ru/bgd/regl/b10_44/Main.htm (дата обращения 26.07.2011 г.).
14. Социально-экономические риски. Диагностика причин и прогнозные сценарии нейтрализации / Под. ред. В. А. Черешнева, А. И. Татаркина. — Екатеринбург: Институт экономики УрО РАН, 2010. — 1200 с.
15. Татаркин А. И., Кулин А. А., Черепанова А. В. Социально-демографическая безопасность регионов России. Текущее состояние и проблемы диагностики // Экономика региона. — 2008. — №3(15). — С. 153–161.
16. Швецов А. Н. Тупики модернизации региональной политики в условиях укрепления «вертикали власти» // Казанский федералист. — 2010. — № 3 — 4(25–26) — С. 13–38.
17. Шевяков А. Ю., Кирута А. Я. Измерение экономического неравенства — М.: «Лето», 2002. — 320 с.

Информация об авторе

Кулагина Елена Викторовна (Москва) — кандидат экономических наук, старший научный сотрудник, Институт социально-экономических проблем народонаселения Российской академии наук (117218, г. Москва, Нахимовский проспект, 32, e-mail: elkulagina@yandex.ru).

E. V. Kulagina

Regional disproportions in the accumulation and implementation of educational potential

On the basis of state statistics data, the depth of regional disparities in the accumulation and implementation of educational potential is analyzed in this paper. The authors consider the socio-economic characteristics of different types of regions and set the relationship between the level of the Russian Federation's subjects, the quality of life of people there and the value of educational resources in higher, secondary and primary vocational education. The correspondence between the trends of accumulation at the level of the educational potential of higher professional education, secondary professional education and primary vocational education and the trends in changes in the educational structure of employment in different types of regions is being analyzed. Basing on the results of the study, the reasons for growth of regional disparities and introduction of the basic guidelines for a «social» and «global» regional policy, whose principles stated in the documents of the Russian government, are revealed.

Keywords: regional policy, regional disproportions, social-economic inequality, educational potential, reproduction of human potential, professional education, educational structure of employees

References

1. Anisimov P. F. (2003). Srednee professional'noe obrazovanie v social'no-jekonomicheskom razvitii regionov [Vocational education in the socio-economic development of regions]. *Obrazovanie v social'no-gumanitarnoj sfere Rossijskoj Federacii. Analiticheskij vestnik Soveta Federacii FS RF* [Education in the social and humanitarian sphere of the Russian Federation. The Analytical Journal of the Federation Council of the Russian Federation], 2 (195). Available at: <http://www.budgetrf.ru/Publications/Magazines/VestnikSF/2003/vestniksf195-02/vestniksf195-02070.htm>
2. Artobolevskij S. S. (2010). Regional'naja politika v RF. Territorija, zakony, instituty, den'gi, instrumenty, eksperty [Regional policy in the Russian Federation. Territory, laws, institutions, money, tools and experts]. *Kazanskij federalist* [Kazan Federalist], 3-4 (25-26), 5-12.
3. Varaksina G. (2007). Chem nam grozit krizis «kuznicy rabochih kadrov» [What are we facing in front of a «skilled workers' smithery» crisis]. *Vjatskij kraj* 25.04.2007 [Vyatka territory, April 25, 2007]. Available at: http://www.vk-smi.ru/2007/2007_04/vk_07_4_16_02.htm
4. Vardomskij L. (2002). Regional'nye aspekty rynochnoj transformacii v Rossii i stranah Central'noj Evropy [Regional aspects of market transformation in Russia and Central Europe]. [Kazan Federalist], 4. Available at: <http://www.kazanfed.ru/publications/kazanfederalist/n4/stat1/>

5. Vasil'eva E. V. (2010). Mezhregional'naja differenciacija kachestva zhizni naselenija Rossii [Interregional differentiation of quality of life in Russia]. *Ekonomika regiona [Economy of Region]*, 4, 234–242.
6. Chereshev V. A. (Ed.), Tatarin (Ed.) (2009) *Kachestvo zhizni i jekonomicheskaja bezopasnost' Rossii [Quality of life and economic security of Russia]*. Yekaterinburg: Institut ekonomiki UrO RAN [Institute of Economics, Ural Branch of the Russian Academy of Sciences].
7. Korshunov L. A., Lykov I. A., Nikulina N. L. (2010). Prognozirovanie pokazatelej kachestva zhizni metodami nelinejnoj dinamiki [Prediction of quality of life methods of nonlinear dynamics]. *Uroven' zhizni naselenija regionov Rossii [The standard of living of the population in the regions of Russia]*, 9 (151), 108–112.
8. Materialy internet-konferencii D. Medvedeva ob itogah nacroekta «Obrazovanie» 5 marta 2007 goda [Proceedings of the Internet-conference of D. Medvedev on the results of the national project «Education»] (2007). Available at: http://pedsovet.org/component/option,com_mtree/task,viewlink/link_id,5425/Itemid,0
9. Minakir P. A. (2001). Transformacija regional'noj jekonomicheskoy politiki [Transformation of the regional economic policy]. *Ekonomicheskaja nauka sovremennoj Rossii [Economic science of modern Russia]*, 1, 34–47.
10. Regiony Rossii. Social'no-jekonomicheskie pokazateli 2010 g. [Russian regions. Social and economic indicators of 2010] (2011). Available at: http://www.gks.ru/bgd/regl/b10_14p/Main.htm
11. Rossijskij statisticheskij ezhegodnik 2010 g. [Russian statistical yearbook] (2011). Available at: http://www.gks.ru/bgd/regl/b10_13/Main.htm
12. Sigova S. V., Gurtov V. A. (2008). Bjudzhetnoe finansirovanie nauki i obrazovanija v subjektah RF [Budgetary financing of science and education in the subjects of the Russian Federation]. Moscow: ZOA «Izdatel'stvo „Jekonomika“» Publ.
13. Social'noe polozhenie i uroven' zhizni naselenija v Rossii. 2010 g. [Social status and the level of life in Russia. 2010] (2010). Available at: http://www.gks.ru/bgd/regl/b10_44/Main.htm
14. Chereshev V. A. (Ed.), Tatarin A. I. (Ed.) (2010). Social'no-jekonomicheskie riski. Diagnostika pricin i prognoznye scenarii nejtralizacii [Social-economics risks: reasons diagnostics and prognosis neutralization scenarios]. Yekaterinburg: Institute of Economics, Ural Branch of the Russian Academy of Sciences.
15. Tatarin A. I., Kuklin A. A., Cherepanova A. V. (2008). Social'no-demograficheskaja bezopasnost' regionov Rossii. Tekushee sostojanie i problemy diagnostiki [Socio-demographic safety of regions of Russia: current condition and problems of diagnostics]. *Ekonomika regiona [Economy of Region]*, №3 (15), 153–161.
16. Shvecov A. N. Tupiki modernizacii regional'noj politiki v uslovijah ukreplenija «vertikali vlasti» [Deadlocks of regional policy modernization in the context of strengthening the «vertical of power»]. *Kazanskij federalist [Kazan Federalist]*, 3-4 (25–26), 13–38.
17. Shevjakov A. Ju., Kiruta A. Ja. (2002). Izmerenie jekonomicheskogo neravenstva [The measurement of economic inequality]. Moscow: «Leto» Publ.

Information about the authors

Kulagina Elena Viktorovna (Moscow) — Ph.D. in Economics, senior research scientist, Institute for Social and Economic Problems of Population, the Russian Academy of Sciences (117218, Moscow, Nakhimovskij prospekt, 32, e-mail: elkulagina@yandex.ru).