

СОВРЕМЕННЫЙ ИНСТРУМЕНТАРИЙ АНАЛИЗА И УПРАВЛЕНИЯ ЭКОНОМИЧЕСКИМИ ПРОЦЕССАМИ

УДК 331.312:338.124.4

ключевые слова: моногорода, статистическая информация, безработица, инвестиционная активность предприятий

Н. И. Пашинцева

ЭФФЕКТИВНАЯ ОФИЦИАЛЬНАЯ СТАТИСТИКА — КЛЮЧ К РЕШЕНИЮ ПРОБЛЕМ ПОСТКРИЗИСНОГО РАЗВИТИЯ

В статье рассмотрены мероприятия, осуществляемые Федеральной службой государственной статистики для регулярного ведения мониторинга ситуации на территории Российской Федерации. Проанализированы проблемы безработицы и инвестиционной активности предприятий в условиях финансово-экономического кризиса.

Разразившийся глобальный финансовый кризис расстроил всю финансовую сферу западных стран: неплатежи, увольнения и снижение платежеспособного спроса привели к затовариванию и снижению производства в автомобильной, фармацевтической, мебельной промышленности, что по цепочке отразилось на смежных подотраслях машиностроения, а затем и на металлургии, химической, деревообрабатывающей промышленности, а также распространилось на инфраструктурные отрасли (транспорт, туризм, гостиничные услуги и розничную торговлю).

Следует отметить, что самый высокий уровень безработицы в 2009 году ожидался в монопрофильных городах. Для того, чтобы города смогли пережить кризис, необходимо оказывать им существенную помощь, иначе они могут стать территорией социальной катастрофы. Принятие в 2003 году нового Федерального закона «Об общих принципах местного самоуправления в Российской Федерации» №131-ФЗ практически лишило муниципалитеты возможности оказывать финансовую помощь (как прямую, так и косвенную) градообразующим предприятиям.

В связи с чем особо острая ситуация сложилась в июне 2009 года в г. Пикалево Ленинградской области, где встали все три градообразующих предприятия, от которых зависело благосостояние значительной части 26-тысячного

населения, — это «БазэлЦемент-Пикалево» (ранее «Пикалевский глиноземный завод»), «Метаким» и «Пикалевский цемент».

Экономическая основа моногородов в течение девяностых годов подверглась многочисленным изменениям. Их градообразующие предприятия, как правило, выпускали ограниченный ассортимент изделий, не являвшихся конечной продукцией. Многие предприятия в советский период были филиалами, а после приватизации стали самостоятельными, несколько раз сменили хозяев, многие обанкротились и были закрыты. Сохранившиеся же градообразующие предприятия, как правило, сократили численность работающих и объем производства, многие вошли снова в объединения, в том числе с потерей самостоятельности. При этом на них практически не производилось модернизации производства, за исключением ряда деревообрабатывающих производств, перекупленных иностранными компаниями.

Трансформации, пережитые кризисными монопрофильными городами в девяностые годы, когда доходы местных бюджетов во многом зависели от дееспособности собственной экономической базы, привели к тому, что проблемы градообразующих предприятий отразились на всех сферах жизнедеятельности городов:

— произошло снижение уровня обеспеченности социальной инфраструктурой при передаче социальных объектов от промышленных предприятий муниципалитетам, часть объектов утратила социальные функции и были распроданы предприятиями как объекты недвижимости (так, была закрыта часть детских садов, стадионов, бассейнов, спортивных площадок; кинотеатры преобразованы в торговые рынки, а пионерские лагеря — в корпоративные базы отдыха);

— из-за дефицита местных бюджетов до 70% и более повысился износ жилищно-коммунального хозяйства;

— низкий уровень жизни привел к переходу городских домохозяйств на полунатуральное существование, снижению спроса на бытовые услуги, что ограничило возможности развития малого бизнеса;

— распространились настроения бесперспективности жизни в этих местах, что привело к оттоку молодежи и наиболее активной части трудоспособного населения в другие более крупные (полиструктурные города) и, как следствие, к изменениям половозрастной структуры населения.

Начиная с 2000 года ситуация постепенно начала выправляться: муниципалитеты и региональные власти стали оказывать поддержку градообразующим предприятиям, попавшим в трудную ситуацию, помогали им остаться на плаву. Однако диверсификации производства не произошло, хватило сил лишь на сохранение градообразующего предприятия.

Масштаб кризиса и большие суммы, выделенные из федерального бюджета на антикризисные меры, потребовали проведения регулярного мониторинга ситуации на территории страны.

Что сделано Федеральной службой государственной статистики для регулярного ведения мониторинга ситуации на территории страны?

Начиная с ноября 2008 года была организована работа по проведению в оперативном режиме ряда новых статистических разработок, направленных на расширение статистической информационной базы данных о социально-экономических процессах, происходящих в Российской Федерации в условиях кризиса, позволяющих осуществить анализ текущих проблем государства и общества на современном этапе и необходимых для информационного обеспечения органов государственной власти.

В целях оперативного получения информации о ситуации на рынке труда Росстатом организовано дополнительное статистическое наблюдение за просроченной задолженностью по заработной плате по состоянию на 11 и 21 число каждого месяца на основе вновь утвержденной формы №3-Ф (декадная) «Сведения о просроченной задолженности по заработной плате», введенной в действие с отчета по состоянию на 21 ноября 2008 года.

Сведения по указанной форме предоставляются при наличии просроченной задолжен-

ности организациями (кроме относящихся к субъектам малого предпринимательства), основной вид деятельности которых относится к следующим группам по ОКВЭД: сельское хозяйство, охота и лесозаготовки; рыболовство, рыбоводство; добыча полезных ископаемых; обрабатывающие производства; производство и распределение электроэнергии, газа и воды; строительство; транспорт; управление недвижимым имуществом; научные исследования и разработки; удаление сточных вод, отходов и аналогичная деятельность. В отличие от сбора сведений, собираемых с месячной периодичностью по состоянию на 1 число каждого месяца, не охватываются организации образования, здравоохранения, деятельности в области культуры.

Начиная с отчета за III декаду ноября 2008 года организовано дополнительное федеральное статистическое наблюдение за производством и ценами на отдельные виды продукции по форме №П-1 (декадная) «Сведения о производстве и ценах на отдельные виды продукции».

Сведения по указанной форме с декадной периодичностью представляют крупные предприятия — производители следующих видов продукции: электроэнергия; прокат черных металлов готовый, включая заготовку на экспорт; прокат цветных металлов; автомобили грузовые; автомобили легковые; автобусы; цемент.

Начиная с отчета за III декаду (с 21 по 31) декабря 2008 года на основе формы № П-1 (декадная) дополнительно установлено наблюдение за производством следующих видов продукции: уголь для коксования; трубы стальные; электродвигатели переменного тока с высотой оси вращения 63–355 мм; минеральные удобрения (в пересчете на 100% питательных веществ); целлюлоза товарная.

Начиная с отчета за I декаду декабря 2008 года организовано оперативное статистическое наблюдение за состоянием расчетов за отгруженную продукцию, выполненные работы (услуги) по форме федерального статистического наблюдения № 1-РП (декадная) «Сведения о состоянии расчетов за отгруженную продукцию, выполненные работы (услуги)».

Сведения по указанной форме предоставляют юридические лица, являющиеся субъектами естественных монополий на основании реестра хозяйствующих субъектов Федеральной антимонопольной службы Российской Федерации, имеющих долю на рынке определенного товара в размере более чем 35%.

Представленная информация позволяет оценивать динамику социального и экономичес-

кого развития субъектов Российской Федерации в современных условиях.

Остановимся на некоторых наиболее важных проблемах в условиях кризиса: безработица и инвестиционная активность предприятий.

1. Состояние и тенденции безработицы с точки зрения возможностей трудоустройства.

Ниже представлены итоги выборочного обследования населения по проблемам занятости, проводимого Росстатом путем опроса населения ежемесячно, начиная с сентября 2009 года, по состоянию на вторую неделю февраля 2010 года.

Так, численность экономически активного населения в возрасте 15–72 лет (занятые и безработные) в феврале 2010 года составила 74464 тыс. чел., или более 52% от общей численности населения страны.

В численности экономически активного населения 68028 тыс. чел. классифицировались как занятые экономической деятельностью и 6436 тыс. чел. — как безработные с применением критериев МОТ (т. е. не имели работы или доходного занятия, искали работу и были готовы приступить к ней в обследуемую неделю) (рис. 1).

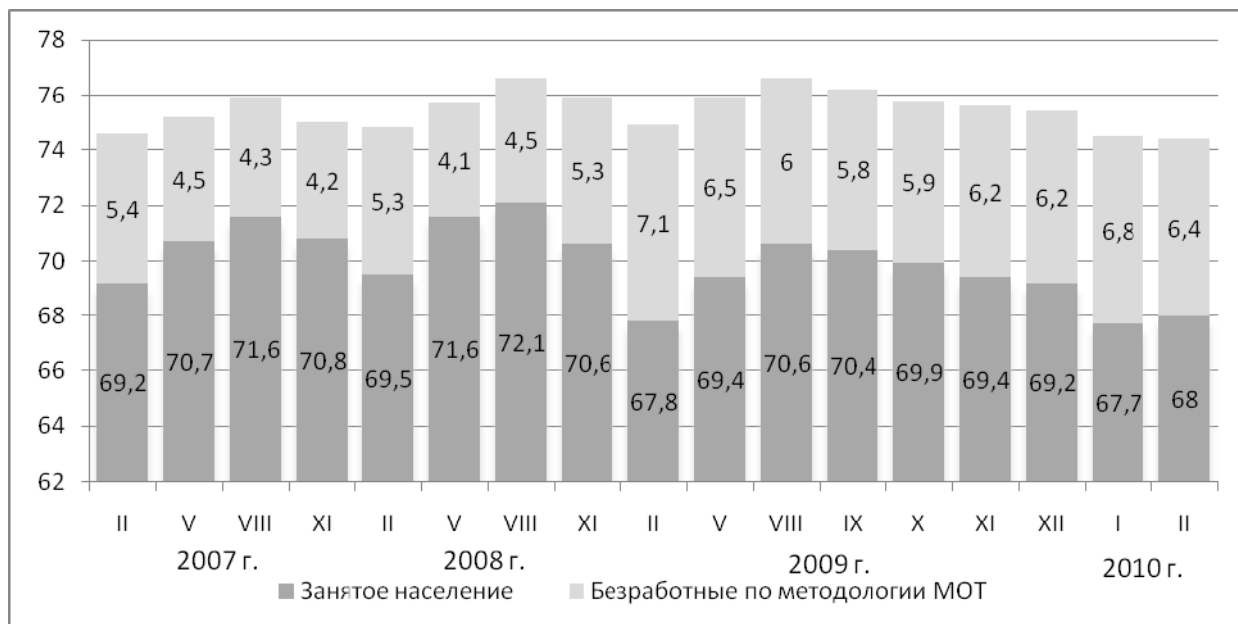


Рис. 1. Динамика численности экономически активного населения с февраля 2007 по февраль 2010 гг. (без корректировки сезонных колебаний), млн чел.

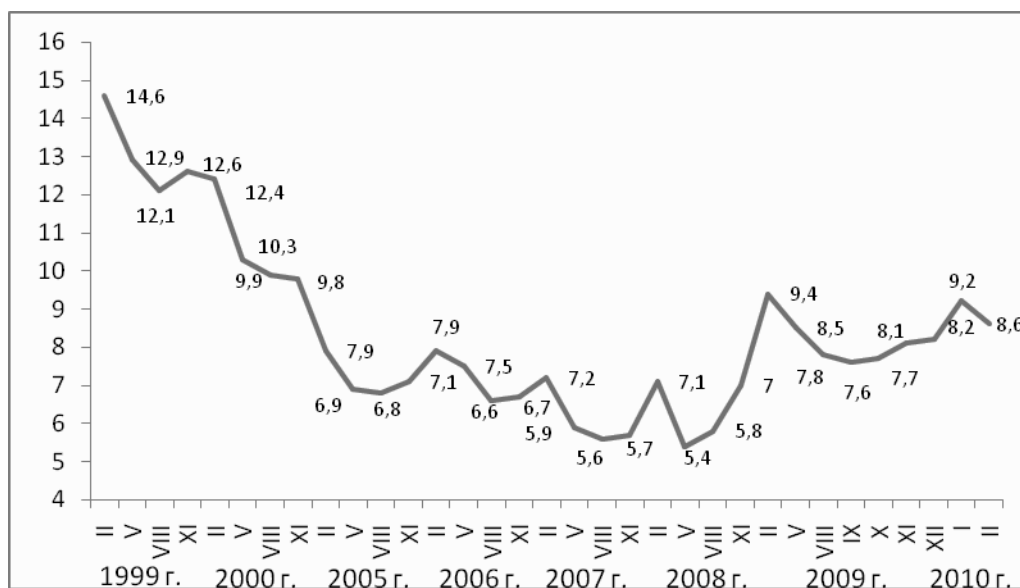


Рис. 2. Уровень безработицы по методологии МОТ с января 1999 по февраль 2010 гг. (без корректировки сезонных колебаний), в % от экономически активного населения

Таблица 1

Уровни экономической активности, занятости и безработицы в РФ

Показатель	Февраль 2009 г.	2010 г.		Февраль 2010 г. прирост, снижение (-) по сравнению с	
		январь	февраль	февралем 2009 г.	январем 2010 г.
<i>Тыс. чел.</i>					
Экономически активное население в возрасте 15–72 лет (рабочая сила)	74816	74569	74464	-352	-105
занятые	67760	67737	68028	268	291
безработные	7056	6832	6436	-620	-396
<i>В процентах</i>					
Уровень экономической активности (экономически активное население к численности населения в возрасте 15–72 лет)	66,9	66,9	66,8	-0,1	-0,1
Уровень занятости (занятые к численности населения в возрасте 15–72 лет)	60,6	60,8	61,1	0,5	0,3
Уровень безработицы (безработные к численности экономически активного населения)	9,4	9,2	8,6	-0,8	-0,6

По сравнению с февралем 2009 г. численность занятого населения увеличилась на 268 тыс. чел., или на 0,4%, численность безработных сократилась на 620 тыс. чел., или на 8,8%.

Уровень безработицы, исчисленный как отношение численности безработных к численности экономически активного населения, в феврале 2010 г. составил 8,6% (в феврале 2009 г. — 9,4%) (рис. 2).

Уровень занятости населения (отношение численности занятого населения к общей численности населения соответствующего возраста) в феврале 2010 г. составил 61,1% (табл. 1).

Общая численность безработных, классифицируемых в соответствии с критериями МОТ, в 2,8 раза превышает численность безработных, зарегистрированных в государственных учреждениях службы занятости населения (рис. 3). В конце февраля 2010 г. численность безработных, зарегистрированных в государственных учреждениях службы занятости населения, составила 2295 тыс. чел.

Одна из причин таких отклонений — это методологические различия в части охвата категорий населения. Так, в составе общей численности безработных, классифицируемых в

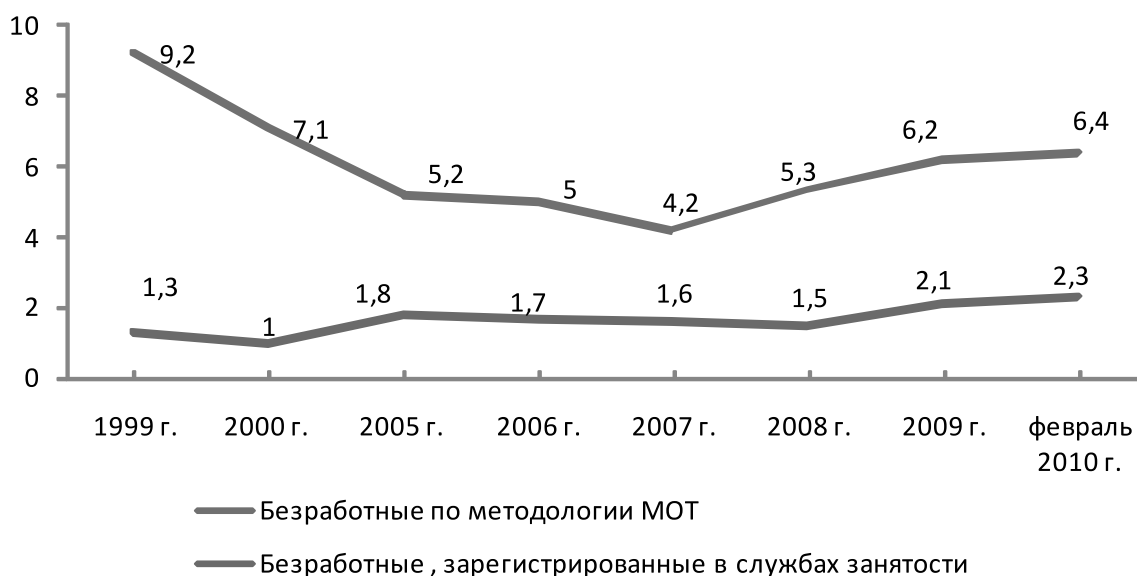


Рис. 3. Динамика численности безработных с 1999 по февраль 2010 гг., млн чел.

(По данным обследования населения по проблемам занятости: 1992–1998 гг. — октябрь, 1999–2008 гг. — ноябрь, 2009 г. — декабрь. По данным Роструда — на конец периода.)

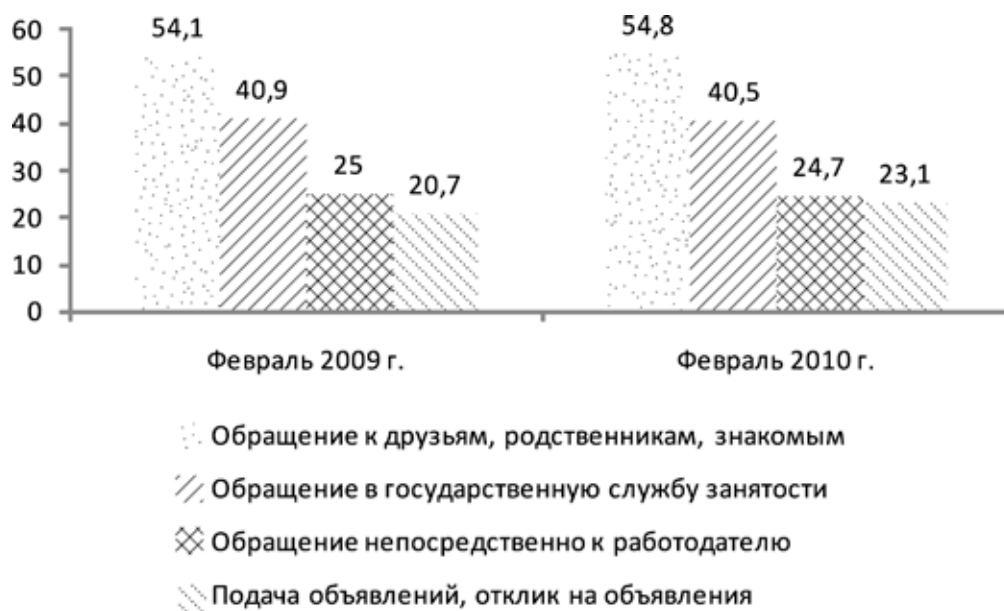


Рис. 4. Способы поиска работы безработными (сравнение данных за февраль 2009 г с данными за февраль 2010 г), в % к общей численности безработных

соответствии с критериями МОТ, в феврале 2010 г. около 0,6 млн чел., или 10% составляли граждане, которые не могут быть признаны безработными в органах службы занятости населения. Среди них 42% составляли лица старше или моложе трудоспособного возраста, 39% — студенты и учащиеся в трудоспособном возрасте очных образовательных учреждений и 19% — лица в трудоспособном возрасте, получающие пенсии за выслугу лет или на льготных условиях. Все эти категории в обследуемый период не имели работы, занимались поиском работы и были готовы приступить к ней, т. е. отвечали критериям для отнесения их к безработным по методологии МОТ.

Кроме различий методологического характера, которые влияют на сравнимость размеров безработицы, по данным обследований населения по проблемам занятости и данным административного учета службы занятости населения, имеются причины скорее субъективного характера, связанные с предпочтениями незанятого населения в выборе способов поиска работы (рис. 4).

Как показывают материалы обследований населения по проблемам занятости, около 60% безработных ищут работу самостоятельно без содействия служб занятости. При этом мужчины реже обращаются в службы занятости в поисках работы, чем женщины. Среди безработных мужчин доля ищущих работу с помощью служб занятости в феврале 2010 г. составила 38%, среди безработных женщин — 44%. Наиболее предпочтительным способом поиска

работы является обращение к помощи друзей, родственников и знакомых — его используют более половины безработных.

Безработица по полу и месту проживания (табл. 2). Среди безработных по методологии МОТ доля женщин в феврале 2010 г. составила 43,8%, доля городских жителей среди безработных — 65,5%.

Безработица городского и сельского населения характеризуется более высоким уровнем среди сельских жителей по сравнению с уровнем безработицы среди городских жителей. В феврале 2010 г. это превышение составляло 1,6 раза.

Возрастной состав безработных. Средний возраст безработных в феврале 2010 года составил 35,6 года; молодежь до 25 лет составляет

Таблица 2

Уровень безработицы по полу и месту проживания, %

Период	Всего	Мужчины	Женщины	Городское население	Сельское население
2009 г.					
Февраль	9,4	10,2	8,6	8,2	13,1
Май	8,5	9,2	7,9	7,7	10,9
Август	7,8	8,3	7,4	6,9	10,7
Сентябрь	7,6	8,1	7,0	6,7	10,2
Октябрь	7,7	8,2	7,3	6,7	10,7
Ноябрь	8,2	8,4	7,9	7,4	10,5
Декабрь	8,2	8,8	7,6	7,1	11,5
2010 г.					
Январь	9,2	9,9	8,4	7,8	13,4
Февраль	8,6	9,5	7,8	7,5	12,0

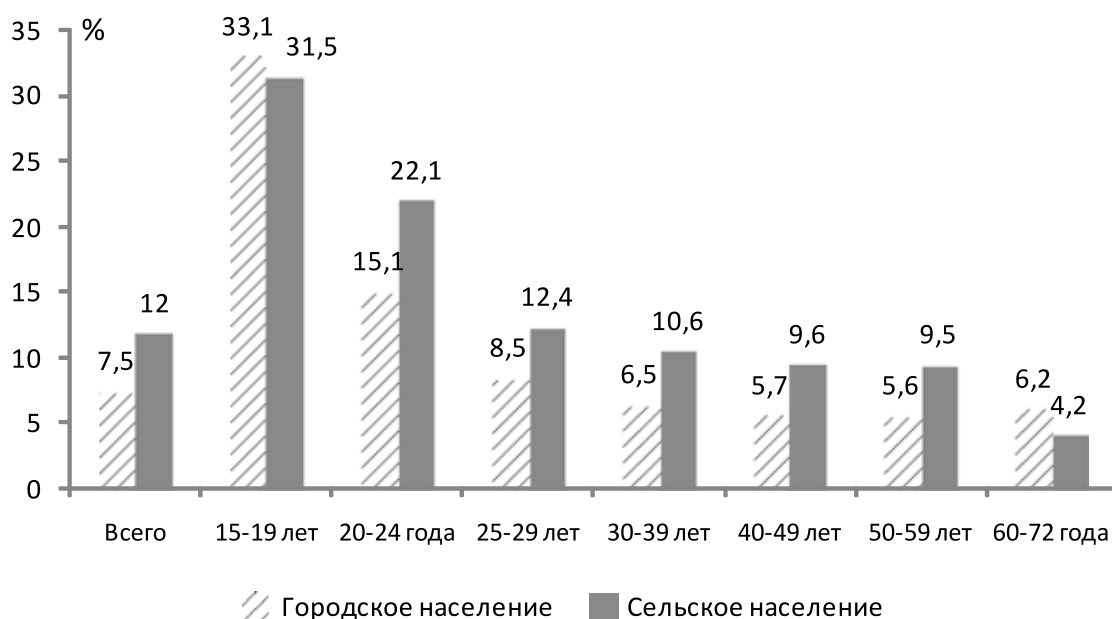


Рис. 5. Уровень безработицы по возрастным группам в феврале 2010 года, в % от экономически активного населения

среди безработных 25,8%, в том числе в возрасте 15–19 лет — 5,3%, 20–24 года — 20,5%.

Высокий уровень безработицы отмечается в возрастной группе 15–19 лет (32,4%) и 20–24 года (17,1%) (рис. 5).

В среднем среди молодежи в возрасте 15–24 лет уровень безработицы в феврале 2010 г. составил 18,9% (в феврале 2009 г. — 20,0%), в том числе среди городского населения — 16,9%, среди сельского населения — 23,6%. Коэффициент превышения уровня безработицы среди молодежи в среднем по возрастной группе 15–24 лет по сравнению с уровнем безработицы взрослого населения в возрасте 30–49 лет составляет 2,7

раза, в том числе среди городского населения — 2,8 раза, сельского населения — 2,4 раза.

Продолжительность поиска работы. Среди безработных 27,0% составляют лица, срок пребывания которых в состоянии поиска работы (безработицы) не превышает 3 месяцев. Один год и более ищут работу 29,3% безработных (застойная безработица).

Среди сельских жителей доля застойной безработицы существенно выше, чем среди городских, и в феврале 2010 г. она составила соответственно 34,8 и 26,4%.

Наличие опыта работы. В численности безработных 23,4% составляют лица, не имеющие

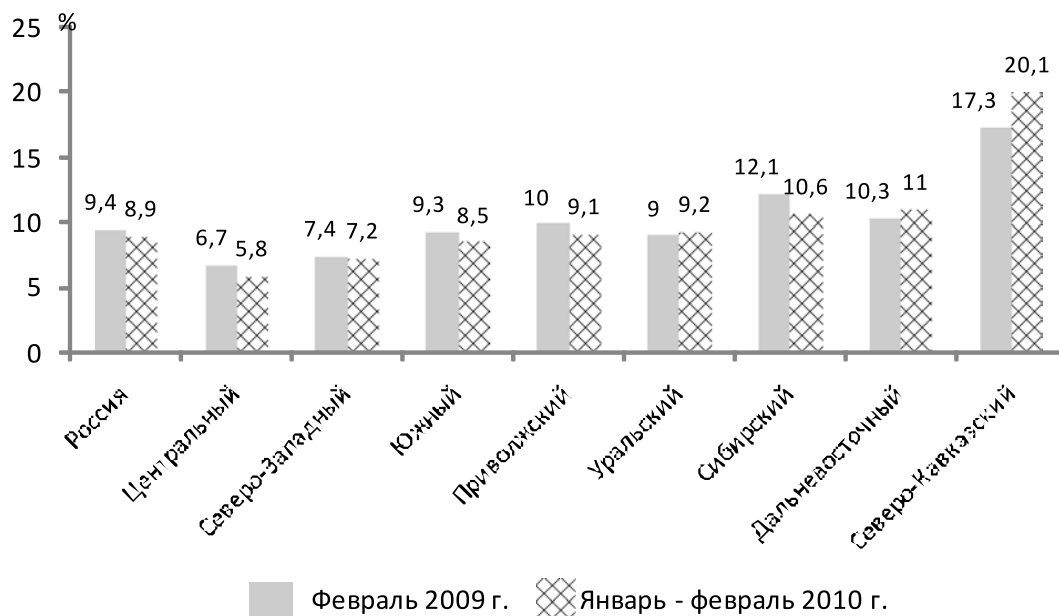


Рис. 6. Уровень безработицы по методологии МОТ по федеральным округам в 2009–2010 гг., в % от численности экономически активного населения

опыта трудовой деятельности. В феврале 2010 г. их численность составила 1,5 млн чел. Данная группа безработных формируется преимущественно из числа молодежи (18% — за счет молодежи до 20 лет, 49% — от 20 до 24 лет, 16% — 25–29 лет).

В феврале 2010 года среди безработных доля лиц, оставивших прежнее место работы в связи с высвобождением или сокращением численности работников, составила 26,4%, а доля лиц, оставивших прежнее место работы в связи с увольнением по собственному желанию, — 24,7%.

Безработица по федеральным округам. Самый низкий уровень безработицы, соответствующий критериям МОТ, по данным обследования населения по проблемам занятости, отмечается в Центральном федеральном округе, самый высокий — в Северо-Кавказском федеральном округе (рис. 6).

В таблице 3 приведены данные по субъектам Российской Федерации (в целях повышения репрезентативности данных об экономической активности населения показатели занятости и безработицы по субъектам Российской Федерации приводятся в среднем за два последних месяца).

2. Об инвестиционной активности предприятий

Федеральной службой государственной статистики Российской Федерации по состоянию на 10 октября 2009 г. в 80 субъектах Российской Федерации проведено выборочное обследование инвестиционной активности организаций, осуществляющих деятельность по добыче полезных ископаемых, в обрабатывающих производствах, производстве и распределении электроэнергии, газа и воды. В обследовании приняли участие 10,3 тыс. организаций.

Наблюдение осуществлялось на основе формы федерального статистического наблюдения «Обследование инвестиционной активности организаций» (утверждена приказом Росстата от 18.08.2008 г. №194).

Основной целью обследования являлось получение информации об инвестиционной активности организаций в 2009 г. и инвестиционных намерениях предпринимателей на 2010 год. Результаты обследования были распространены на всю совокупность единиц статистического наблюдения.

По результатам проведенного обследования в 2009 г. инвестиции в основной капитал осуществляли около 90% организаций, не относящихся к субъектам малого предпринимательс-

тва (в 2008 г. — 94%), и 35% — малых предприятий (без микропредприятий) (табл. 4).

Высокая инвестиционная активность наблюдалась в Республике Коми, Камчатском и Приморском краях и Калужской области, где свыше 90% организаций осуществляли инвестиции в основной капитал.

Среди субъектов Российской Федерации с низкой инвестиционной активностью Республика Алтай, где инвестиционная деятельность зафиксирована у 47% организаций, Карачаево-Черкесская Республика (63%), Республика Северная Осетия — Алания (63%), Кабардино-Балкарская Республика (65%), Томская область (65%), Республика Карелия (68%) и Астраханская область (69%).

В 2009 г. в организациях добычи сырой нефти и природного газа, добычи прочих полезных ископаемых, производства пищевых продуктов и табака, химического производства, производства и распределения электроэнергии, газа и воды, увеличилась по сравнению с 2008 г. доля организаций, осуществляющих инвестиционную деятельность. Руководители организаций остальных видов деятельности указывают на снижение инвестиционной активности. Наибольшее снижение (на 12–14%) отмечается в организациях обработки древесины и производства изделий из дерева и пробки, кроме мебели, производства машин и оборудования и издательской и полиграфической деятельности.

В 2010 г. увеличение объема инвестиций в основной капитал планируют 62% руководителей организаций, его сокращение — 19% руководителей.

Инвестиционная деятельность во многом зависит от экономической ситуации, складывающейся в организации. В 2009 г. руководители 82% организаций оценили свою экономическую ситуацию как благоприятную и удовлетворительную (рис. 7).

В 2010 г. 57% респондентов не ожидают изменения экономической ситуации в организации, 36% — предполагают ее улучшение, 7% — имеют пессимистические оценки относительно их экономического положения.

Основным источником финансирования инвестиций в основной капитал для большинства организаций в 2009 г. являлись собственные средства, их использовали 84% респондентов (в 2008 г. — 86%, в 2000 г. — 82%), в организациях, осуществляющих добычу каменного угля, бурого угля и торфа, добычу металлических руд, металлургического производства, добычу сырой нефти и природного газа, производс-

Таблица 3

Экономическая активность населения в возрасте 15–72 лет (по данным выборочных обследований населения по проблемам занятости в среднем в январе-феврале 2010 г.)^{*}

Регион	Экономически активное население, тыс. чел.	В том числе		Уровень экономической активности населения, %	Уровень занятости, %	Уровень безработицы, %
		занятые	безработные			
Российская Федерация	74516,7	67882,7	6634,0	66,9	60,9	8,9
Центральный федеральный округ	19959,5	18793,2	1166,3	67,9	63,9	5,8
Белгородская область	793,5	752,2	41,3	66,0	62,6	5,2
Брянская область	652,4	587,2	65,2	64,7	58,3	10,0
Владимирская область	708,4	639,9	68,4	62,6	56,6	9,7
Воронежская область	1084,0	999,0	85,0	61,0	56,2	7,8
Ивановская область	569,2	511,2	58,0	67,6	60,7	10,2
Калужская область	558,3	513,7	44,5	70,7	65,0	8,0
Костромская область	358,3	334,1	24,2	66,5	62,0	6,8
Курская область	574,8	502,2	72,6	64,0	55,9	12,6
Липецкая область	596,8	564,7	32,0	65,5	62,0	5,4
Московская область	3743,3	3621,6	121,7	69,9	67,7	3,3
Орловская область	398,7	353,1	45,6	62,4	55,3	11,4
Рязанская область	577,9	514,5	63,4	63,9	56,9	11,0
Смоленская область	525,8	484,0	41,8	68,5	63,0	7,9
Тамбовская область	555,2	505,6	49,6	64,9	59,1	8,9
Тверская область	703,9	660,1	43,8	66,4	62,3	6,2
Тульская область	793,5	734,3	59,3	65,1	60,3	7,5
Ярославская область	691,0	626,9	64,1	66,9	60,7	9,3
г. Москва	6074,7	5888,9	185,8	71,6	69,4	3,1
Северо-Западный федеральный округ	7629,7	7079,0	550,7	71,2	66,1	7,2
Республика Карелия	380,5	336,9	43,6	69,8	61,8	11,5
Республика Коми	554,5	485,2	69,3	72,4	63,3	12,5
Архангельская область	681,5	611,5	70,1	68,6	61,5	10,3
в том числе						
Ненецкий авт. округ	24,0	21,9	2,1	75,1	68,5	8,8
Вологодская область	656,3	596,2	60,1	69,4	63,1	9,2
Калининградская область	513,5	456,4	57,1	68,5	60,9	11,1
Ленинградская область	909,0	864,1	44,9	69,6	66,1	4,9
Мурманская область	534,0	474,9	59,0	77,3	68,8	11,1
Новгородская область	345,3	319,5	25,8	68,9	63,8	7,5
Псковская область	344,0	313,9	30,1	63,6	58,0	8,7
г. Санкт-Петербург	2711,1	2620,3	90,8	73,8	71,4	3,3
Южный федеральный округ	6845,3	6264,3	581,0	63,6	58,2	8,5
Республика Адыгея	208,8	189,1	19,7	61,0	55,2	9,4
Республика Калмыкия	143,1	118,2	24,9	66,2	54,6	17,4
Краснодарский край	2591,7	2404,0	187,7	64,5	59,8	7,2
Астраханская область	531,5	478,9	52,5	68,1	61,4	9,9
Волгоградская область	1290,9	1169,4	121,5	63,2	57,3	9,4
Ростовская область	2079,2	1904,6	174,6	62,0	56,8	8,4
Северо-Кавказский федеральный округ	4295,9	3433,9	862,0	63,1	50,5	20,1
Республика Дагестан	1236,5	977,0	259,6	63,1	49,9	21,0
Республика Ингушетия	244,9	112,2	132,7	68,2	31,3	54,2
Кабардино-Балкарская Республика	400,2	326,7	73,5	57,8	47,2	18,4
Карачаево-Черкесская Республика	211,4	182,7	28,7	65,4	56,5	13,6

Республика Северная Осетия — Алания	374,5	343,1	31,3	70,4	64,6	8,4
Чеченская Республика	498,0	267,8	230,2	60,7	32,6	46,2
Ставропольский край	1330,4	1224,4	106,0	62,8	57,8	8,0
Приволжский федеральный округ	15719,0	14294,2	1424,9	66,5	60,5	9,1
Республика Башкортостан	2000,4	1799,8	200,6	64,2	57,8	10,0
Республика Марий Эл	388,3	341,7	46,5	70,6	62,1	12,0
Республика Мордовия	457,5	431,3	26,2	69,4	65,4	5,7
Республика Татарстан	1967,8	1801,1	166,7	67,1	61,4	8,5
Удмуртская Республика	787,5	702,1	85,4	66,1	58,9	10,8
Чувашская Республика	668,3	585,5	82,8	67,0	58,7	12,4
Пермский край	1427,0	1278,9	148,1	67,6	60,6	10,4
Кировская область	766,3	693,5	72,9	69,8	63,2	9,5
Нижегородская область	1784,9	1641,6	143,3	68,2	62,7	8,0
Оренбургская область	1100,4	1004,7	95,7	66,6	60,8	8,7
Пензенская область	647,6	590,0	57,6	59,1	53,9	8,9
Самарская область	1686,0	1556,5	129,5	66,6	61,5	7,7
Саратовская область	1375,3	1274,7	100,6	67,2	62,3	7,3
Ульяновская область	661,6	592,7	68,9	63,6	56,9	10,4
Уральский федеральный округ	6572,7	5967,3	605,4	68,1	61,8	9,2
Курганская область	457,8	389,7	68,1	61,9	52,7	14,9
Свердловская область	2344,7	2120,1	224,7	67,8	61,3	9,6
Тюменская область	1888,3	1741,2	147,1	70,0	64,5	7,8
в том числе:						
Ханты-Мансийский авт. округ	904,0	825,9	78,1	74,2	67,8	8,6
Ямало-Ненецкий авт. округ	316,8	298,6	18,1	73,1	68,9	5,7
Челябинская область	1882,0	1716,4	165,6	68,4	62,4	8,8
Сибирский федеральный округ	10000,8	8942,5	1058,3	65,5	58,5	10,6
Республика Алтай	98,4	84,6	13,8	64,4	55,3	14,0
Республика Бурятия	444,6	389,4	55,2	60,8	53,2	12,4
Республика Тыва	126,9	97,2	29,7	56,8	43,5	23,4
Республика Хакасия	268,5	239,9	28,5	64,1	57,3	10,6
Алтайский край	1264,0	1088,2	175,8	64,6	55,6	13,9
Забайкальский край	526,7	460,9	65,8	61,8	54,1	12,5
Красноярский край	1517,6	1381,5	136,1	66,3	60,4	9,0
Иркутская область	1285,6	1143,5	142,1	66,1	58,8	11,1
Кемеровская область	1433,2	1285,6	147,7	64,8	58,2	10,3
Новосибирская область	1422,7	1306,5	116,2	68,3	62,7	8,2
Омская область	1051,3	950,3	100,9	66,3	59,9	9,6
Томская область	561,4	514,9	46,5	67,8	62,2	8,3
Дальневосточный федеральный округ	3493,7	3108,4	385,3	67,7	60,3	11,0
Республика Саха (Якутия)	497,2	439,0	58,2	69,1	61,0	11,7
Камчатский край	211,5	186,0	25,6	75,0	65,9	12,1
Приморский край	1063,7	934,9	128,7	66,2	58,2	12,1
Хабаровский край	769,0	686,8	82,2	68,0	60,7	10,7
Амурская область	438,2	392,5	45,7	64,1	57,4	10,4
Магаданская область	103,2	96,0	7,2	77,0	71,6	7,0
Сахалинская область	286,1	257,7	28,4	68,8	62,0	9,9
Еврейская авт. область	92,6	85,1	7,5	63,3	58,2	8,1
Чукотский авт. округ	32,1	30,3	1,8	82,4	77,8	5,6

* В отдельных случаях незначительные расхождения между итогом и суммой слагаемых объясняются округлением данных.

Таблица 4

Распределение организаций отдельных видов экономической деятельности по оценке использования инвестиций в основной капитал, в % к общему числу организаций по виду деятельности

Вид экономической деятельности	Доля организаций, в которых осуществлялись инвестиции в основной капитал в 2009 г.	Прогноз изменения объема инвестиций в основной капитал в 2010 г. по сравнению с 2009 г.		
		увеличение	уменьшение	баланс*
Добыча полезных ископаемых, обрабатывающие производства, производство и распределение электроэнергии, газа и воды	90	62	19	43
добыча каменного угля, бурого угля и торфа	96	69	23	46
добыча сырой нефти и природного газа; предоставление услуг в этих областях	96	60	18	42
добыча металлических руд	97	76	14	62
добыча прочих полезных ископаемых	87	42	22	20
производство пищевых продуктов, включая напитки, и табака	74	44	20	24
текстильное и швейное производство; производство кожи, изделий из кожи и производство обуви	49	31	10	21
обработка древесины и производство изделий из дерева и пробки, кроме мебели	75	35	22	13
производство целлюлозы, древесной массы, бумаги, картона и изделий из них	89	45	30	15
издательская и полиграфическая деятельность, тиражирование записанных носителей информации	44	23	12	11
производство кокса и нефтепродуктов	98	79	17	62
химическое производство	97	68	18	50
производство резиновых и пластмассовых изделий	79	45	21	24
металлургическое производство	96	81	13	68
производство машин и оборудования	73	44	20	24
производство электрооборудования, электронного и оптического оборудования	87	51	27	24
производство транспортных средств и оборудования	89	64	21	43
другие обрабатывающие производства	47	23	15	8
производство и распределение электроэнергии, газа и воды	87	63	14	49

* Баланс определяется как разность долей респондентов, отметивших увеличение объема инвестиций в основной капитал и его уменьшение.

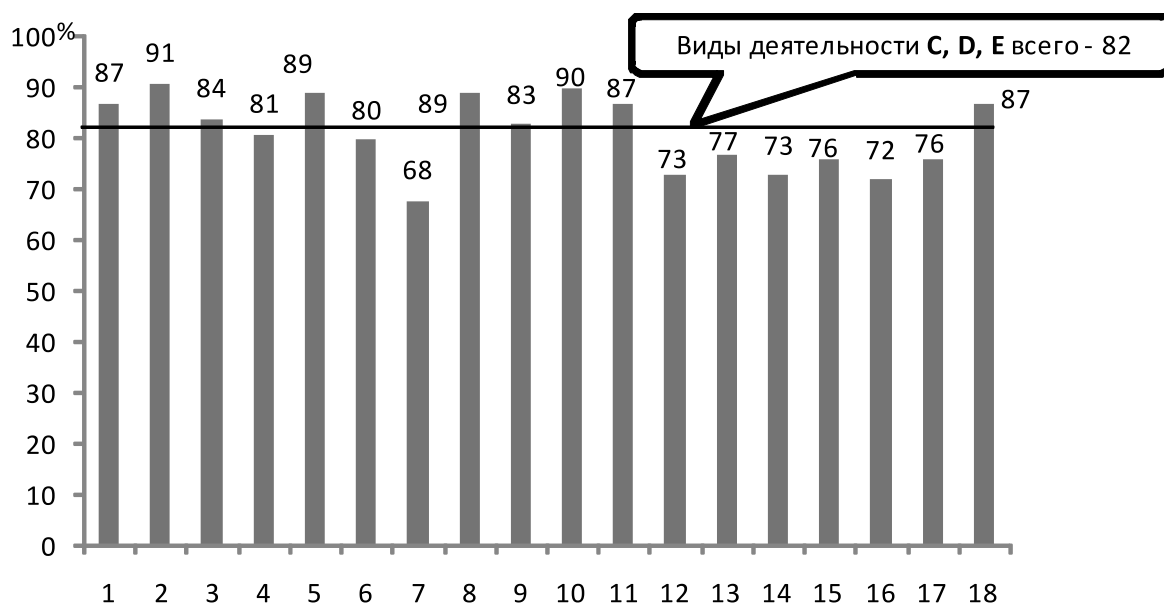
то кокса и нефтепродуктов, на использование собственных средств указали от 90% до 97% руководителей.

Кредитные и заемные средства использовали 33% организаций (против 45% в 2008 г. и 14% в 2000 г.), бюджетные средства — 4% организаций (против 3% в 2008 г. и 11% в 2000 г.). Наиболее активно в качестве источника финансирования использовали кредитные и заемные средства организации, осуществляющие металлургическое производство (55%), добычу прочих полезных ископаемых (52%) производство целлюлозы, древесной массы, бумаги, картона и изделий из них (50%). Бюджетные средства

использовали 15% организаций, осуществляющих производство и распределение электроэнергии, газа и воды.

В инвестиционной деятельности организации по-прежнему ориентированы на собственные средства. Так, в 2010 г. за счет собственных средств собираются осуществлять инвестиционную деятельность 77% организаций, использовать кредитные и заемные средства предполагают 37% организаций, бюджетные средства — 4% организаций.

Основной целью инвестирования в основной капитал в 2009 г., как и в предыдущие годы, являлась замена изношенной техники и оборуду-



- 1 — добыча каменного угля, бурого угля и торфа
- 2 — добыча сырой нефти и природного газа; предоставление услуг в этих областях
- 3 — добыча металлических руд
- 4 — добыча прочих полезных ископаемых
- 5 — производство пищевых продуктов, включая напитки, и табака
- 6 — текстильное и швейное производство; производство кожи, изделий из кожи и производство обуви
- 7 — обработка древесины и производство изделий из дерева и пробки, кроме мебели
- 8 — производство целлюлозы, древесной массы, бумаги, картона и изделий из них
- 9 — издательская и полиграфическая деятельность, тиражирование записанных носителей информации
- 10 — производство кокса и нефтепродуктов
- 11 — химическое производство
- 12 — производство резиновых и пластмассовых изделий
- 13 — металлургическое производство
- 14 — производство машин и оборудования
- 15 — производство электрооборудования, электронного и оптического оборудования
- 16 — производство транспортных средств и оборудования
- 17 — другие обрабатывающие производства
- 18 — производство и распределение электроэнергии, газа и воды

Рис. 7. Распределение организаций отдельных видов экономической деятельности, оценивших экономическую ситуацию в организации как благоприятную и удовлетворительную в 2009 году, в % к общему числу организаций по виду деятельности

дования, на это указали 64% респондентов (в 2008 г. — 70%, в 2000 г. — 56%). Инвестиции с целью повышения эффективности производства (автоматизация или механизация существующего производственного процесса, внедрение новых производственных технологий, снижение себестоимости продукции, экономия энергоресурсов) осуществляли 33–45% организаций; цели, связанные с увеличением производственных мощностей с неизменной номенклатурой продукции, преследовали 29% организаций, а с расширением номенклатуры выпускаемой продукции — 27%.

Исходя из целей, основная часть инвестиций в основной капитал в 2009 г. направлялась на приобретение машин и оборудования, на что указали 86% руководителей организаций.

Строительство зданий и сооружений осуществляли 40% организаций. В каждой второй организации в 2009 г. осуществлялась модернизация основных средств.

В обследованных организациях доля машин и оборудования в возрасте до 10 лет составляет 38%, в возрасте от 10 до 20 лет — 39%, от 20 до 30 лет — 14% от их наличия. Аналогичная ситуация складывается в организациях, не относящихся к субъектам малого предпринимательства. Иная картина в малых предприятиях (без микропредприятий), где 49% составляют машины и оборудование в возрасте до 10 лет, и только 8% — в возрасте свыше 20 лет.

Основным фактором, сдерживающим в 2009 г. инвестиционную активность организаций, осуществляющих деятельность по добыче по-

лезных ископаемых, в обрабатывающих производствах, производстве и распределении электроэнергии, газа и воды, является недостаток собственных финансовых средств, эту причину отметили 66% руководителей организаций.

Увеличилось количество респондентов, указывающих на неопределенность экономической ситуации в стране (с 33% в 2008 г. до 48% в 2009 г.), высокий процент коммерческого кредита (с 26% в 2008 г. до 36% в 2009 г.) и недо-

статочный спрос на продукцию (с 18% в 2008 г. до 29% в 2009 г.). Среди других факторов, ограничивающих инвестиционную деятельность, руководители организаций называли сложный механизм получения кредитов для реализации инвестиционных проектов (19%). Сократилось количество респондентов, указавших среди факторов, ограничивающих инвестиционную деятельность, инвестиционные риски (с 27% в 2008 г. до 23% в 2009 г.).