

МНЕНИЯ И СУЖДЕНИЯ

УДК 332.14

ключевые слова: динамика теневой экономики, теневые операции, уклонение от налогообложения, прогнозирование, экономический кризис

Г. А. Агарков, А. С. Найденов, А. Е. Чусова

ВЛИЯНИЕ СОЦИАЛЬНО-ЭКОНОМИЧЕСКИХ ПОСЛЕДСТВИЙ МИРОВОГО ЭКОНОМИЧЕСКОГО КРИЗИСА НА ТЕНЕВОЙ СЕКТОР ЭКОНОМИКИ РЕГИОНА¹

В статье приведены результаты исследования влияния социально-экономических последствий мирового экономического кризиса на теневой сектор экономики региона. Представлена разработанная экономико-математическая модель теневого сектора экономики региона в условиях мирового экономического кризиса. Предложенная модель была использована для прогнозирования динамики теневой активности под воздействием кризисных тенденций в экономике.

В период экономического кризиса повышается важность мер государственного экономического регулирования региональной экономики. При этом эффективность регулирования экономики зависит от наличия у субъекта управления объективной и достоверной информации о состоянии объекта управления. Выполнение данного требования осложняется существованием в структуре региональной экономики теневой экономической деятельности, которая по своей природе является неучитываемой и нерегистрируемой. Кроме того, в период экономического кризиса теневая экономика, являясь частью национальной экономики, ощущает на себе влияние кризисных тенденций в экономической среде. Вследствие того, что экономический кризис как явление характеризуется непредсказуемостью, снижается точность оценочных параметров теневого сектора экономики.

Тезис о том, что кризисные явления в экономической и социальной среде могут оказывать влияние на экономическую активность в теневом секторе, находит подтверждение в научных публикациях по вопросу взаимодействия

кризисных тенденций в экономике и теневой экономической деятельности [1, 2, 3]. В период экономического кризиса теневая экономика выступает альтернативой официальной, поскольку в некоторых аспектах может являться более эффективным институтом ведения хозяйственной деятельности.

В частности, Б.Т. Рябушкин и Э.Ю. Чурилова [1] утверждают, что кризисные явления в экономике обуславливают рост теневого сектора экономики. Это объясняется тем, что из-за неравномерного развития некоторых сфер экономики в условиях еще большего спада в наиболее уязвимых отраслях экономики кризис способен вызвать дисбаланс между спросом и предложением, а также нарушение производственных цепочек на различных стадиях и создать разрывы в воспроизводственном процессе внутри страны. Рост теневого сектора экономики в данных условиях может быть вызван тем, что подобные негативные тенденции в экономике могут отчасти компенсироваться теневой хозяйственной деятельностью. То есть теневая экономика «функционирует как некий механизм, призванный уменьшить степень этой разбалансированности, частично компенсировать диспропорции, порожденные сокращением легального сектора».

Теневая экономика в периоды кризиса социально-экономической среды способна выполнять помимо деструктивной функции еще и компенсационную [2]. Компенсационная функция является амортизатором социальных и экономических потрясений в неблагоприятных условиях хозяйствования. С этой целью выделяется две составляющих компенсационной функции исходя из общепринятой классификации экономических процессов: на макроуровне (амортизация социальных потрясений,

¹ Исследование выполнялось при финансовой поддержке Российского гуманитарного научного фонда — Урал (проект № 09-02-83204 а/У).

сдерживание внутригосударственных конфликтов, балансировка спроса и предложения) и микроуровне (рост покупательской способности населения, предоставление дополнительных рабочих мест).

Аналогичный тезис о компенсационной функции теневой экономики утверждается Ю.В. Лотовым [3]. Теневая экономика рассматривается как «социально-экономический метаинститут (комплекс институтов), который выполняет в жизни общества определенные функции, как деструктивные (разрушительные), так и конструктивные (созидательные)».

Кризисные тенденции в экономике могут обуславливать активизацию теневых форм хозяйствования. В связи с этим интерес представляет определение количественных характеристик влияния кризисных явлений в социально-экономической среде на размеры теневого сектора экономики. Данные обстоятельства обусловили выбор цели исследования, которая заключается в количественной оценке характера и силы влияния социально-экономических последствий мирового экономического кризиса на динамику теневого сектора экономики.

Для достижения поставленной цели в ходе исследования решались следующие задачи:

1. Отбор индикаторов, характеризующих проявления мирового экономического кризиса в социально-экономической среде региона.

2. Экономико-математическое моделирование воздействия социально-экономических последствий мирового экономического кризиса на теневой сектор региональной экономики.

3. Прогнозирование динамики теневого сектора экономики под влиянием кризисных тенденций в экономике на основе предложенной экономико-математической модели.

Среди указанных задач наибольшую сложность представляет отбор индикаторов, характеризующих проявления мирового экономического кризиса в социально-экономической среде, поскольку предполагает альтернативу: с одной стороны, включение в состав индикаторов максимального количества показателей в условиях отсутствия данных об их влиянии на динамику теневого сектора экономики позволит в наибольшей степени учесть воздействие социально-экономической среды на теневую активность; с другой стороны, большое количество индикаторов повышает сложность математических расчетов в процессе моделирования, усложняет интерпретацию полученных взаимосвязей.

Для решения поставленной задачи выбора был сформирован комплекс разносторонних показателей с последующим снижением размерности многомерных статистических данных о состоянии социально-экономической среды посредством применения метода главных компонент. Использование метода главных компонент позволяет структурировать исходные данные посредством сведения начальной совокупности тестовых переменных к меньшему их количеству (главные компоненты) при условии сохранения первоначальной информативности данных. Полученные главные компоненты представляют собой линейную комбинацию исходных данных. Кроме того, метод главных компонент позволяет выявить закономерности, определяемые воздействием внешних и внутренних факторов.

В качестве индикаторов социально-экономической среды были отобраны различные показатели, которые были сгруппированы в индикативные блоки, представленные на рис. 1.

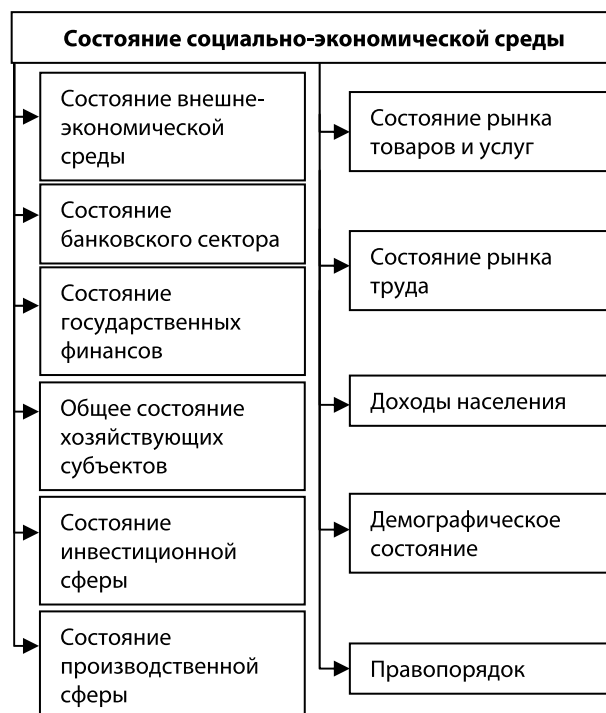


Рис. 1. Индикативные блоки, учитывающие состояние социально-экономической среды в период экономического кризиса

Всего для характеристики социально-экономической среды в период экономического кризиса было отобрано 92 показателя. В ходе исследования были проанализированы статистические данные по субъектам УрФО за период с I квартала 2007 по I квартал 2009 гг. В результате применения метода главных компо-

нент размерность статистических данных была снижена до 8 главных компонент. Затем из этих 8 были отобраны 4 наиболее значимых главных компоненты.

Основываясь на величинах факторных нагрузок параметров, можно сделать вывод, что структура и смысловое содержание рассматриваемых главных компонент в рассмотренных субъектах УрФО совпадают. В результате на базе имеющихся оценок факторных нагрузок полученные компоненты были интерпретированы следующим образом:

1. Финансовое состояние банковского сектора (общий объем прибыли кредитных организаций, величина размещенных средств в кредитных организациях и другие показатели).

2. Финансовое состояние хозяйствующих субъектов (величина размещенных средств в кредитных организациях, величина налогооблагаемой базы по основным видам налогов и сборов и другие показатели).

3. Уровень потребительских цен по основным группам товаров, состояние рынка товаров и услуг.

4. Условия межбанковского кредитования (величина средств кредитных организаций, полученных от других кредитных организаций).

Полученная таким образом база статистических данных затем была использована для экономико-математического моделирования воздействия социально-экономических последствий мирового экономического кризиса на теневой сектор экономики региона.

В основе рассматриваемой модели лежит поиск функциональной зависимости между переменной, определяющей масштабы теневого сектора экономики, и переменными, характеризующими социально-экономическую систему региона под воздействием негативных тенденций в экономике, связанных с мировым экономическим кризисом. В качестве переменной, характеризующей теневую экономику, выступает показатель объема теневых операций, связанных со скрытым производством товаров, работ, услуг, хозяйствующими субъектами. При этом под скрытым производством в рамках данной работы понимается легальная деятельность, частично или полностью скрываемая с целью уклонения от уплаты налогов.

Оценка величины теневых операций, связанных со скрытым производством товаров, работ, услуг, осуществлялась посредством экстраполяции на макроуровень данных, полученных прямым методом (в результате контрольной работы налоговых органов). Результаты оценки величины теневых операций, связанных со скрытым производством товаров, работ, услуг, по Свердловской области представлены на рис. 2.

Таким образом, задача экономико-математического моделирования воздействия последствий мирового экономического кризиса на теневой сектор экономики региона может быть сведена к установлению функциональной зависимости между величиной теневых операций, связанных с осуществлением скрытой экономической деятельности, и показателями,

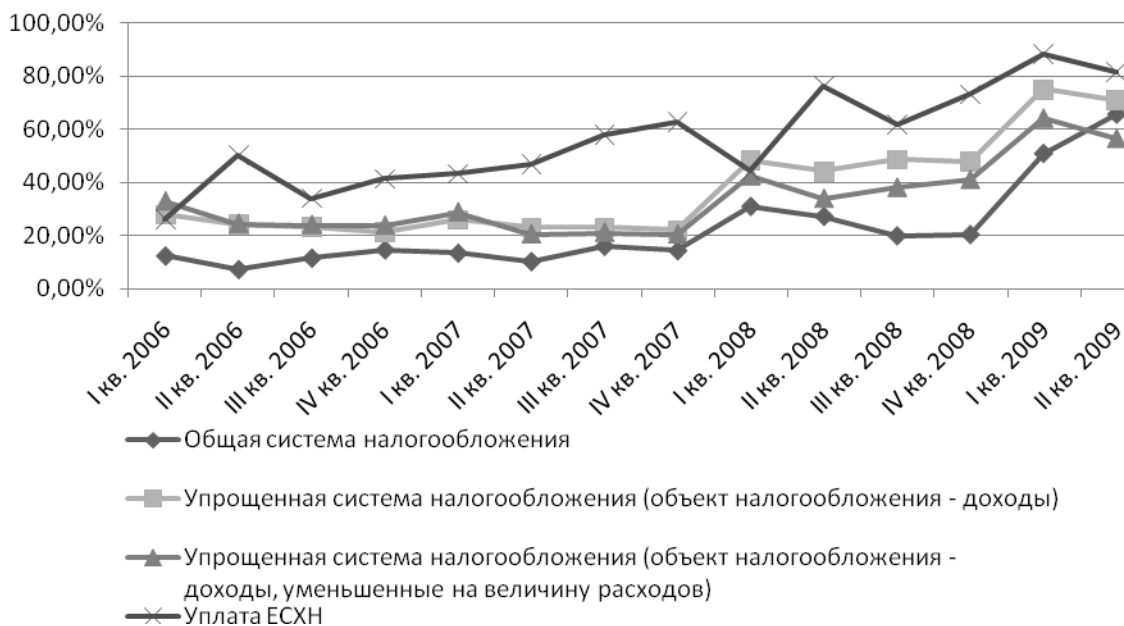


Рис. 2. Доля теневых операций, связанных с осуществлением скрытой экономической деятельности, в общей величине налоговой базы (Свердловская область), %

характеризующими состояние социально-экономической среды. Для поиска зависимости использовался метод группового учета аргументов.

Использование этого метода позволяет решить проблему ограниченного ретроспективного ряда, а также позволяет избежать обязательного наличия контрольной выборки. Метод группового учета аргументов является типичным методом индуктивного моделирования и одним из наиболее эффективных методов структурно-параметрической идентификации сложных объектов, процессов и систем по данным наблюдений в условиях неполноты информации.

В результате исследования вышеназванных статистических данных была выявлена зависимость между состоянием социально-экономической среды (с учетом воздействия мирового экономического кризиса) и объемом теневых операций, связанных с осуществлением скрытой экономической деятельности.

На основе проведенных расчетов сформированы краткосрочные прогнозные значения объема теневых операций, связанных с осуществлением скрытой экономической деятельности в субъектах УрФО на период до конца 2009 года. При этом были рассмотрены два варианта развития теневого сектора экономики: инерцион-

ный (сохранение существующих параметров социально-экономической среды при неизменной интенсивности государственного регулирования экономики) и оптимистичный (в случае осуществления органами государственной власти мероприятий по поддержке финансового сектора экономики). На рис. 3 в качестве примера представлены результаты моделирования динамики теневого сектора экономики для Свердловской области.

Основываясь на результатах расчетов, можно сделать вывод, что до конца 2009 года в субъектах УрФО при сохранении параметров социально-экономической системы (инерционный сценарий) продолжится рост объемов теневых операций, связанных со скрытым производством продукции. Наибольший рост теневого сектора экономики по итогам 2009 г. прогнозируется в Свердловской области – возможен рост объема теневых операций на 84% по сравнению с аналогичным периодом прошлого года. Наименьший рост теневого сектора экономики в 2009 г. прогнозируется в Курганской области – на 46% по сравнению с 2008 г. При сопоставлении роста теневой активности по субъектам УрФО следует учесть эффект более высокой теневой активности в Курганской области по сравнению со Свердловской в докризисный период.



Рис. 3. Сопоставление динамики фактической и расчетной величины объема теневых операций, связанных со скрытым производством продукции (Свердловская область), млн руб.

На примере Свердловской области был рассмотрен оптимистичный сценарий развития. Он предполагает эффективную государственную поддержку финансового сектора экономики и обеспечение доступности кредитования реального сектора экономики. Для данного сценария характерно постепенное снижение темпов роста теневого сектора экономики и стабилизация масштабов теневой активности в IV квартале 2009 г. При этом во II квартале прогнозируется превышение расчетной величины объема теневых операций в случае оптимистичного сценария над расчетной величиной объема теневых операций для инерционного варианта. Это может быть объяснено следующим образом. Так как в качестве основной меры государственной поддержки финансового сектора экономики рассматривается стимулирование банковского сектора и повышение кредитоспособности хозяйствующих субъектов (что сопряжено с распределением бюджетных средств), вероятно нецелевое использование государственных финансов в пользу некоторых налогоплательщиков с последующим сокрытием финансовых ресурсов. Данные обстоятельства могут вызвать всплеск теневой активности, что нашло отражение в результатах моделирования теневого сектора экономики.

Результаты проведенного исследования влияния кризисных тенденций в экономике на теневой сектор еще раз подтверждают, что как для стабилизации официальной экономики, так и для предотвращения чрезмерного роста теневого сектора, в качестве краткосрочных мер необходима государственная поддержка финансового сектора. Она должна сопровождаться мерами по обеспечению доступа предприятий реального сектора экономики к кредитным ресурсам и усилением контроля за расходованием средств бюджетов всех уровней.

Список литературы

1. Рябушкин Б. Т., Чурилова Э. Ю. Методы оценки теневого и неформального секторов экономики. М.: Финансы и статистика, 2003. 114 с.
2. Экономические парадоксы или парадоксальная экономика?! / под ред. А. А. Куклина, А. Н. Дегтярева. М.: Экономика, 2005. 586 с.
3. Латов Ю. В. Социальные функции теневой экономики в институциональном развитии постсоветской России: автореф. дис. ... д-ра социол. наук. Тюмень, 2008
4. Мониторинг экономической безопасности регионов как условие стабильного развития / под ред. акад. А. И. Татаркина, д.э.н. А. А. Куклина. Екатеринбург: ИЭ УрО РАН, 2008. 98 с.
5. Кудрин А. Мировой финансовый кризис и его влияние на Россию // Вопросы экономики. 2009. №1. с. 9–27.
6. Мау В. Драма 2008 года. От экономического чуда к экономическому кризису // Вопросы экономики. 2009. №2. с. 4–23.

УДК 332.145

ключевые слова: региональный мониторинг, инновационность, системный подход, результативность программ

Ж. А. Мингалева, Н. П. Паздникова

ОЦЕНКА ЭФФЕКТИВНОСТИ РЕСУРСНОГО ОБЕСПЕЧЕНИЯ МОНИТОРИНГА ЦЕЛЕВЫХ ПРОГРАММ СОЦИАЛЬНО-ЭКОНОМИЧЕСКОГО РАЗВИТИЯ РЕГИОНОВ

В процессе перехода на управление результатами наиболее остро встают проблемы комплексного мониторинга использования ресурсов и достигнутых результатов в рамках всего бюджетного цикла. В данной статье предлагается методика оценки бюджетного потенциала результативности реализуемых программ.

Экономико-социальная система относится к разряду органичных систем, следовательно, ее можно охарактеризовать как «саморазвивающееся целое, которое в процессе своего индивидуального развития проходит

последовательные этапы усложнения и дифференциации». Из всего списка характеристик социально-экономической системы, которые наиболее часто приводятся учеными, наиболее важными считаются два: постоянное обновление элементов системы и качественное преобразование частей вместе с целым в ходе развития [1].

Основными частями любой системы выступают ресурсы, деятельность, продукты и результаты. Однако не менее важен мониторинг результативности программ и проектов, особенно инновационных.