

НАЦИОНАЛЬНЫЕ ПРОЕКТЫ

УДК 333.721

ключевые слова: технический потенциал, эффективность производства, тракторы, зерноуборочные комбайны

П. И. Огородников, Е. П. Огородникова, О. В. Лактионов

ТЕХНИЧЕСКИЙ ПРОГРЕСС — ОСНОВА ДИНАМИЧЕСКОГО РАЗВИТИЯ ЭКОНОМИКИ СЕЛЬСКОХОЗЯЙСТВЕННЫХ ПРЕДПРИЯТИЙ РЕГИОНА

В статье взаимосвязаны уровень технического прогресса и экономические показатели сельскохозяйственного предприятия. Показано, что снижение технической оснащённости отраслей растениеводства и животноводства приводит к значительным потерям продуктивности и повышению затрат. Необходимость снижения затрат определяет применение более высокопроизводительных машин и современных технологий по производству продукции сельскохозяйственного производства. Подчеркивается целесообразность активной государственной поддержки производителей сельскохозяйственных товаров, в том числе и обеспечение социальных условий жизни работников сельскохозяйственных предприятий.

Повышение цен на продукты сельскохозяйственного производства в Европе и у нас в стране вызвало целый ряд публикаций на эту тему, хотя паритет цен между товарами промышленного и сельскохозяйственного производства остался неизменным. В 2007–2008 гг. разница между ценами на приобретаемые сельхозтоваропроизводителями энергоносители и производимое зерно постоянно увеличивалась не в пользу сельского хозяйства. (см. рис.).

В последнее время в научной и популярной литературе очень много говорится о необходимости развития всех отраслей народного хозяйства, а не только тех, которые связаны с добычей и транспортировкой нефти и газа. Одним из приоритетных направлений в рамках государственной программы «Развитие сельского хозяйства и регулирования рынков сельскохозяйственной продукции, сырья и продовольствия на 2008–2012 годы» было выбрано и сельское хозяйство.

Однако реализацией одного проекта имеющих проблем в сельском хозяйстве не решить. Здесь можно вспомнить о том времени,

когда Россия кормила более половины Европы экологически чистыми продуктами питания. Отрадно слышать, что уже в высших эшелонах власти начинают понимать это и говорить о необходимости возрождения высокоэффективного сельского хозяйства (выступление первого вице-премьера Д. Медведева во время визита в Алтайский край в феврале 2008 г. об инвестировании 1 трлн руб. в сельское хозяйство в ближайшие годы). «...Уровень развития сельскохозяйственного производства должен полностью решать продовольственную безопасность страны и позволять часть своих продуктов экспортировать в другие страны» [цит. по 1].

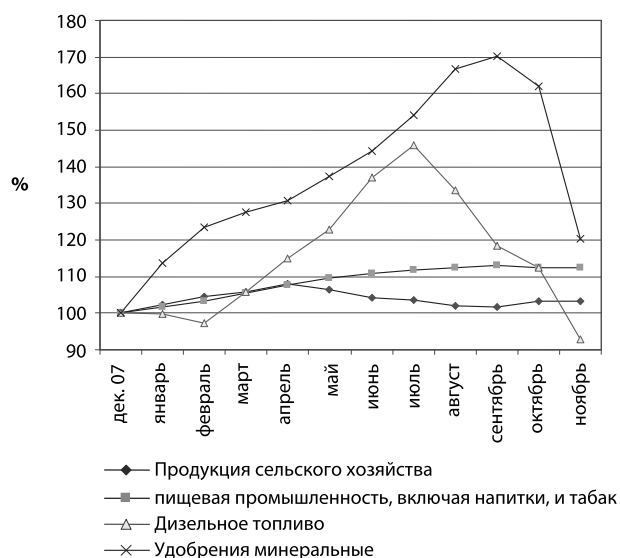


Рис. Индексы цен производителей на реализованную сельскохозяйственную продукцию и некоторые виды промышленной продукции (в % к декабрю 2007 г.)

Мы согласны с тем, что результатами работы сельскохозяйственного производства можно торговать с другими странами, причем в количественном выражении страна может получить от этого не меньше, чем от продаж нефти и газа,

не задумываясь о том, что продукция, предназначенная для продаж, может иссякнуть (как нефть и газ).

И в то же время возникает вопрос, а почему бы возрождение высокоэффективного сельского хозяйства не сделать национальной идеей?

Одним повышением цен на производимую продукцию сельскохозяйственного производства, которое наблюдается последнее время, имеющиеся проблемы не решить. И здесь необходимо напомнить, что современное производство должно быть минимизировано по затратам на единицу выпускаемой продукции, а это определяется, в основном, уровнем технического прогресса сельского хозяйства.

Технический прогресс, реализуя достижения науки, осуществляет их двояко: с одной стороны, в материально-вещественной форме, прежде всего в виде новой техники, а с другой стороны — в неовещественной форме, через технологию и организацию производства. И конечно, уровень развития производительных сил определяется, прежде всего, уровнем развития технических средств производства.

Именно результатом этой составляющей научно-технического прогресса и является формирование технического потенциала. Применительно к общественному производству технический потенциал можно определить как сумму технических ресурсов, позволяющих решать определенные экономические задачи. Чем большим техническим потенциалом обладает агропромышленный комплекс, тем более сложные задачи он может решать для удовлетворения потребностей населения в продовольствии, а промышленности — в необходимом сырье. Вместе с тем полная реализация созданного технического потенциала возможна только тогда, когда использование всех технических ресурсов будет основано на прогрессивных организационно-технологических решениях. Именно организация (в широком смысле, включая также и управление) позволяет объединить все ресурсы, все элементы производственного аппарата, создать единую целостную систему, обладающую определенным потенциалом. Чем полнее организационные формы соответствуют уровню развития технических средств и новым технологическим принципам производства, тем полнее и эффективнее реализуется технический потенциал отрасли.

Следовательно, технический потенциал должен рассматриваться как планомерно организованная и постоянно совершенствуемая под влия-

нием научно-технического прогресса система технических ресурсов производства и форм их эффективного функционирования.

Вплоть до 90-х гг. XX в. технический потенциал сельского хозяйства неуклонно возрастал. В значительной степени был обновлен машинно-тракторный парк сельскохозяйственных предприятий, улучшился его качественный состав, прежде всего за счет повышения удельного веса энергонасыщенных тракторов.

Поставки всех видов сельскохозяйственной техники из года в год возрастали на протяжении с 1980 по 1990 гг. включительно. Но уже начиная с 1990 г. началось сокращение поставок сельскохозяйственной техники, и в связи с этим стало сокращаться наличие техники в хозяйствах.

Так, парк тракторов РФ насчитывал в 1990 г. — 1380 тыс., в 1995 г. — 1052,1 тыс., а в 2008 г. — 381,7 тыс. тракторов. Аналогичная ситуация снижения наблюдается и с парком зерноуборочных комбайнов (см. табл.).

В конце 1990-х гг. наметилась тенденция к сокращению энергетических мощностей. Энергетические мощности сельского хозяйства в РФ с 1992 г. по 2006 г. сократились более чем на 10%. Воспроизводственная структура капитальных вложений в течение длительного периода оставалась стабильной.

В целом структура капитальных вложений в сельское хозяйство в силу ряда причин менее рациональна, чем в других отраслях народного хозяйства. В частности, здесь неизбежно отвлечение крупных средств в пассивные фонды — производственные и инфраструктурные здания и сооружения.

За 80—90-е гг. прошлого столетия в аграрном секторе страны был создан мощный производственный потенциал. Однако прирост продукции значительно отставал от увеличения ресурсов, производительность труда росла малыми темпами. Экстенсивный путь развития сельского хозяйства становился обременительным для экономики страны.

Темпы роста капитальных вложений на протяжении длительного времени не соответствовали реальному росту создаваемых за их счет производственных мощностей хозяйств, таким образом, образовался значительный разрыв между номинальными и реальными объемами капитальных вложений. Это вызвано было неуклонным удорожанием единицы вновь вводимых производственных мощностей. С одной стороны, растут цены на продукцию сырьевых отраслей, с другой стороны — цены на технику,

Таблица

Наличие основных видов техники в сельскохозяйственных предприятиях РФ и Оренбургской области
(на конец года; тыс. шт.)

№ п/п	Показатели	Годы											
		1990	1995	2000	2001	2002	2003	2004	2005	2006	2007	2008	2008 в% к 1990
Обеспеченность техникой сельскохозяйственных предприятий Российской Федерации													
1	Тракторы	1380	1052,1	746,7	697,7	646,4	586,0	532,0	480,3	439,6	405,7	381,7	27,7
2	Комбайны зерноуборочные	405	291,8	198,7	186,4	173,4	158,3	143,5	129,2	117,6	107,7	98,5	24,3
3	Комбайны кукурузоуборочные		7,4	4,4	4,0	3,6	3,1	2,6	2,2	1,8	1,5	—	—
Обеспеченность техникой сельскохозяйственных предприятий Оренбургской области													
1	Тракторы	37,5	34,1	27,8	24,3	23,1	21,2	19,9	17,8	15,7	14,4	12,6	33,6
2	Комбайны зерноуборочные	15,8	12,5	9,7	8,7	8,1	7,5	6,9	6,1	5,4	4,8	4,1	25,9
3	Комбайны кукурузоуборочные	—	—	—	0,044	0,041	0,032	0,021	0,019	—	—	—	—

используемую в сельском хозяйстве, растут быстрее, чем ее качественные характеристики.

Тип технического прогресса, вплоть до начала 1990-х гг. имевший место в нашем сельском хозяйстве, принято называть фондоемким, трудо- и землесберегающим.

Следовательно, капитальные вложения, прежде всего, имеют двоякий ресурсный эффект: абсолютное или условное высвобождение трудовых и земельных ресурсов из сельскохозяйственного производства и повышение их потенциальной производительности и экономической ценности. До начала 90-х гг. XX в. производительность труда в отрасли возросла на 43%, выход валовой продукции с 1 га — на 25%, что означало экономию 9,8 млн условных работников и 128,2 млн га сельскохозяйственных угодий.

Экономия затрат живого труда и увеличение продуктивности земли в принципе должны были бы привести к снижению себестоимости продукции и росту рентабельности производства, определяемой как отношение чистого дохода к производственным фондам. Эту величину с полным основанием можно было бы рассматривать и как показатель эффективности капитальных вложений. Однако показатель рентабельности в сельском хозяйстве пока не может выполнять своей функции. Это происходит из-за систематического роста издержек производства в сельском хозяйстве, инфляции и отсутствия взаимосвязи между затратами и закупочными ценами. Закупочные цены систематически отстают также от роста цен на промышленные средства производства для сельского хозяйства, например в 1990-е гг. в среднем в 2 раза, а сейчас в несколько раз больше. В результате

экономические условия воспроизводства в хозяйствах остаются недостаточно устойчивыми.

В таких условиях переход сельскохозяйственных предприятий к работе на принципах самофинансирования был затруднен.

В начале же XXI в. средняя рентабельность отрасли была намного ниже рентабельности отрасли в 1990-е гг.

Выделим основные факторы, оказавшие и сейчас оказывающие отрицательное воздействие на финансовое состояние сельскохозяйственных предприятий, как крупных, так и мелких хозяйств:

- низкие закупочные цены;
- высокие процентные ставки за кредиты;
- высокие налоги;
- высокие цены на средства производства;
- низкооплачиваемый труд и др.

За время реформ в стране ВВП снизился более чем на 40%, итоги этих лет эквивалентны разрушению половины промышленности и одной трети сельского хозяйства, капитальные вложения сократились более чем в 5 раз за 7-летний период.

Частными диспропорциями стали: сокращение посевных площадей на 40 млн га, в том числе под зерновыми культурами — на 7 млн га, сократилось производство минеральных удобрений [2]. Некогда занимающая одно из первых мест в мире по применению минеральных удобрений — основного питания для почвы — Российская Федерация занимает сейчас одно из последних мест.

В результате нарушения паритета цен, падения платежеспособного спроса села пришло в упадок и российское сельхозмашиностроение, сократило поставки селу.

Для поддержания парка сельхозмашин на уровне 2008 г. и обновления на 40–50%, российской промышленности потребуется в течение пяти лет ежегодно выпускать по 75 тыс. тракторов, по 35 тыс. зерноуборочных и по 10–15 тыс. кормоуборочных комбайнов, то есть необходимо увеличить ежегодные поставки новой техники в 10–15 раз. К тому же структура парка сельхозмашин не соответствует современным мировым тенденциям применения энергосберегающей техники, ведь тракторов мощностью свыше 100 л. с. в парке всего около 12%, а узкоспециализированных самоходных комбайнов мощностью свыше 250 л. с. с учетом импортных закупок — менее 10% [2].

Особую тревогу вызывает качество изготовления сельскохозяйственных машин, их низкие показатели по условиям труда и технике безопасности, а также явно недостаточный уровень унификации.

Так, чтобы использовать новый комбайн для уборки зерновых колосовых культур, его фактически надо разобрать и собрать заново, причем в условиях мастерских предприятия, а не на заводском конвейере.

Значительная доля машин для механизации животноводства не соответствует техническим условиям. Темпы обновления продукции здесь низкие, удельный вес новой техники в общем объеме выпуска составлял в 2008 г. менее 18%.

Значительная доля производства техники для сельского хозяйства, в особенности запасных частей, в пределах страны рассредоточена по многочисленным предприятиям различных министерств и ведомств, а теперь их разделяют еще и границы государств.

Огромный объем работ по изготовлению всякого рода приспособлений к машинам, по их переделке и модификации, изготовлению и восстановлению запасных частей, а также по ремонту техники выполняется в мастерских сельскохозяйственных предприятий. Стоимость этих работ составляет одну треть от общей стоимости поставок промышленностью сельскому хозяйству всех видов машин и запасных частей.

Такое положение свидетельствует о том, что отрасли машиностроения не в полной мере удовлетворяют нужды сельскохозяйственных предприятий, а в числе поставляемой ему техники имеется много конструктивно и технологически несовершенных машин. Выпуск же запасных частей хронически отстает от их производства.

Если повысить качество техники, и прежде всего ее надежность до нормативных величин, то снизятся не только общие затраты на ремонт,

но, что особенно важно, и доля ремонтных работ, выполняемых непосредственно в предприятиях, также снизится более чем на 20%.

Повышение технического потенциала косвенным путем может осуществляться и в самом сельском хозяйстве не только за счет увеличения сроков службы техники, но и за счет более интенсивной ее эксплуатации. Ежегодные простои тракторов по техническим причинам составляют 12–14% годового фонда рабочего времени. Устранение их равносильно привлечению к работе в сельском хозяйстве парка тракторов сопоставимого с их годовой поставкой. Повышение производительности агрегатов только на 1% позволит дополнительно выполнить 25 млн усл. га работ. Но, к сожалению, показатели использования машинно-тракторного парка неуклонно ухудшаются. Сокращается количество отработанных машино-дней в расчете на 1 трактор, а увеличение общего объема тракторных работ достигается за счет роста парка и, в основном, на транспортных работах. Растет и себестоимость единицы механизированных работ. В 2007 г. в хозяйствах Оренбургской области себестоимость 1 усл. эт. га находилась в пределах 40–60 тыс. руб.

Научно-технический прогресс, открывая новые возможности для развития сельского хозяйства, вместе с тем порождает много новых проблем. Внедрение более совершенных машин требует решения целого комплекса задач по совершенствованию технологии производства, а также определенного организационно-экономического совершенствования. В области технологической — это (помимо разработки индустриальных технологий) прежде всего контроль качества работы, прогрессивные методы агрегатирования и эксплуатации, создание комфортных и безопасных условий работы, поддержание оптимальных условий для роста растений и развития животных, всемерное сокращение потерь и повышение качества продукции. В области организационной — это развитие новых форм межхозяйственного кооперирования и агропромышленной интеграции, технического обслуживания и ремонта, индустриальных методов производства сельскохозяйственной продукции. В области экономической — это, прежде всего, повышение экономической эффективности производства, увеличение выхода конечной продукции и сокращение затрат на ее производство, всестороннее совершенствование хозяйственного механизма. И обязательным условием всех этих процессов является активная финансовая поддержка государства.

Список литературы

1. Эликсир долголетия села // Российская газета, 14 февраля 2008 г. №31(4588). с. 2.
2. Тезисы выступления О.С. Марченко, заведующего отделом «Всероссийского НИИ механизации сельского хозяйства». «Создание и организация серийного произ-

водства комплексов высокопроизводительных сельскохозяйственных машин на базе универсального мобильного энергетического средства мощностью 200-450 л.с. га 2006-2009 годы» // Информационно-аналитический портал Союзного государства. [Сайт]. URL: <http://www.soyuz.by/ru/print.aspx?guid=25731>

УДК 314.186

ключевые слова: семейная политика, молодежная политика, модернизация, воспроизводство населения, человеческие ресурсы, дефицит трудовых ресурсов, процессы старения населения, возрастные когорты, молодая семья, социологический опрос

Р. И. Акьюлов, О. Б. Франц, Е. И. Акьюлова

СЕМЕЙНАЯ И МОЛОДЕЖНАЯ ПОЛИТИКА КАК ФОРМЫ РЕГУЛИРОВАНИЯ ВОСПРОИЗВОДСТВА НАСЕЛЕНИЯ РЕГИОНА¹

В статье рассматривается проблема формирования региональной семейной, молодежной политики, обосновывается необходимость регулирования процессов воспроизводства населения, особенно в условиях продолжающегося демографического кризиса, предполагающего наличие нормативно-правовой базы, соответствующей решению задач демографического развития региона. Анализируются результаты проведенного социологического опроса по проблемам семейно-брачного, репродуктивного поведения молодежи, а также отношения населения младших возрастных групп к государственным мерам, направленным на поддержку молодых семей, увеличение рождаемости. Предлагается комплекс мер для повышения семейно-брачной, репродуктивной и социально-трудовой активности населения и, в первую очередь, молодежи.

История социально-экономического развития многих стран отражает непрерывный процесс трансформации механизмов демографического гомеостаза общества. Режим воспроизводства населения, характеризуемый динамикой численности и половозрастной структуры населения, является существенным условием эффективности развития социально-экономических систем различного уровня. Необходимость воздействия на результаты вос-

производства населения со стороны государства и общества обусловлена тем, что депопуляция населения становится главной системной угрозой для целостности и жизнеспособности этих систем, для перспектив их социально-экономического развития. Возможность воздействия на результаты воспроизводства населения реализуется в процессе использования основным субъектом системы государственного управления соответствующих инструментов. Поскольку основными инструментами управления социально-экономическими процессами являются правовые акты и используемые в соответствии с ними общественные ресурсы, единственным средством согласования возможностей и потребностей всех участников взаимодействия являются утверждаемые органами власти концепции и стратегии развития.

Например, основным побудительным мотивом разработки и утверждения концепции сбережения населения на региональном уровне Правительством Свердловской области названы «кризисные процессы в экономике страны последнего десятилетия, негативно отразившиеся на качестве жизни большей части населения Свердловской области, снижение реальных доходов населения, безработица, сокращение социальных гарантий населения, формирование неблагоприятных демографических процессов, ухудшение качества человеческого потенциала, отсутствие подобной Концепции на общероссийском уровне» [2].

Анализ закономерностей динамической тенденции развития населения является не-

¹Статья подготовлена в рамках и при финансовой поддержке интеграционной программы объединенного Ученого совета Уральского отделения РАН «Концептуальные основы формирования региональной социально-экономической политики северных территорий с учетом фактора освоения природных ресурсов».