

УДК: 331.556

ключевые слова: миграция, Свердловская область, государственная миграционная политика, экономический кризис

Е. Б. Бедрина, О. А. Козлова

ВНЕШНЯЯ ТРУДОВАЯ МИГРАЦИЯ В РЕГИОНЕ: СОСТОЯНИЕ И ПЕРСПЕКТИВЫ В УСЛОВИЯХ ЭКОНОМИЧЕСКОГО КРИЗИСА¹

В статье рассматриваются процессы усиления иммиграции в Свердловской области, происходящие на протяжении периода становления рыночного хозяйства. Дается характеристика современным миграционным потокам. Анализируется государственная миграционная политика. Определяются последствия притока иностранной рабочей силы в период экономического кризиса.

«В XXI веке миграция станет одним из основных интересов политики. В нашем маленьком мире все больше и больше людей будет рассматривать миграцию — временную или постоянную — как дорогу к трудоустройству, образованию, свободе или другим возможностям. Правительствам будет необходимо разработать законную миграционную политику и практику. Правильно управляемая миграция может содействовать процветанию, развитию и взаимопониманию между народами».

Мак-Кинли,
Генеральный директор МОМ²

Процессы либерализации рынков товаров, услуг и капитала ведут к росту межстрановой мобильности трудовых ресурсов. Усилению этих процессов способствуют интеграционные соглашения, упрощающие режим перемещения мигрантов. В экономической литературе XX в. окрестили эрой миграции. Однако, в начале XXI в. миграционные процессы только усилились.

Эти процессы коснулись и Свердловской области, став определяющими не только для устоев хозяйствования в ряде отраслей, но и оказав серьезное влияние на социальную и культурную жизнь ее жителей. Вспомним, что рост иммиграции в Западной Европе, стимулируемый правительствами стран в период послевоенного восстановления хозяйства и экономического роста 60-х гг., позже обернулся серьезной проблемой для госбюджета стран — реципиентов

иностранной рабочей силы, вынужденных проводить ограничительную политику и политику депортации в связи с экономическим кризисом середины 70-х — начала 80-х гг.

Можем ли мы утверждать, что процессы миграции в Свердловской области контролируемы? Не возникает ли противоречия между либерализацией миграционного законодательства и сокращениями рабочей силы, проводимыми на предприятиях области? Ответ на эти вопросы требует детального изучения миграционных потоков. Очевидно, существует некая иммиграционная ловушка, когда выгода конкретного работодателя очевидна, а общества в целом — нет. Однако, как утверждал великий комбинатор: «Лед тронулся, господа присяжные заседатели». Развитие процесса очевидно.

Снятие железного занавеса и распад Советского Союза привели к активизации миграционных процессов. Начиная с 90-х гг. происходит рост иммиграционных потоков в Свердловскую область, являющуюся привлекательной с точки зрения имеющихся свободных вакансий, приемлемых условия труда и уровня заработной платы (рис. 1).

Позже усилению роста способствовало образование национальных диаспор, контролирующих данные потоки. Сегодня в Свердловской области открыто 16 консульств, ряд торговых представительств, информационных агентств и т. п. Миграционный прирост Свердловской области за период 2003—2008 гг. увеличился с 263 человек до 9300 человек (табл. 1).

Политика привлечения иностранной рабочей силы, проводимая в России на протяжении последнего времени, была призвана решить демографические проблемы, выражающиеся в сокращении лиц трудоспособного возраста в условиях экономического роста страны.

В связи с отрицательным естественным приростом населения за период с 2003 по 2008 гг. численность постоянно живущих в области сократилась на 1,5% и составила на 1 января 2009 г. 4396,5 тыс. человек (рис. 2).

¹ Статья подготовлена при финансовой поддержке РГНФ (проект 08-02-00369а)

² МОМ — Международная Организация по Миграции

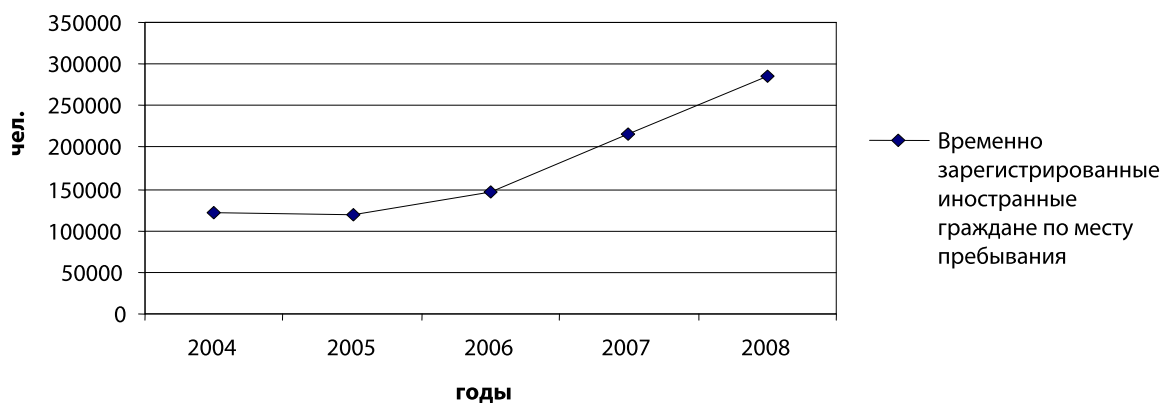


Рис. 1. Иммиграция в Свердловскую область за период 2004—2008 гг. (Источник: Оценка демографической ситуации в Свердловской области до 2020 года. Департамент труда и социальных вопросов Министерства экономики и труда Свердловской области, с. 3.)

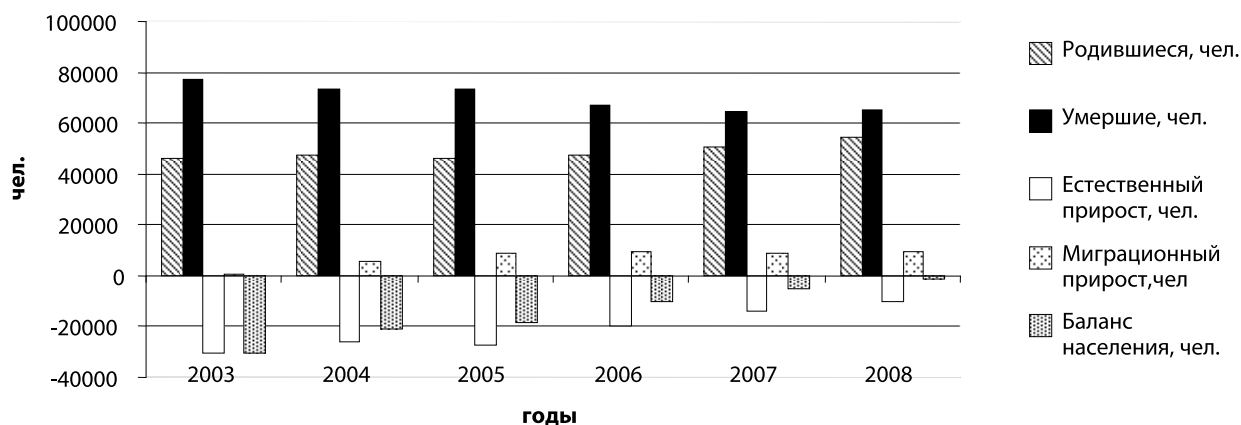


Рис. 2. Данные о приросте (убыли) населения Свердловской области за период 2003—2008 гг.

Таблица 1

Прирост (убыль) населения Свердловской области за период 2003—2008 гг.

Показатели	2003 г.	2004 г.	2005 г.	2006 г.	2007 г.	2008 г.
Родившиеся, чел.	46340	47430	45956	47328	50638	54500
Умершие, чел.	77005	73600	73423	67249	64444	64000
Естественный прирост, чел.	-30665	-26170	-27467	-19921	-13806	-10500
Миграционный прирост, чел.	263	5464	8711	9508	8856	9300
Баланс населения	-30402	-0707	-18756	-10413	-4950	-1200

Источник: Оценка демографической ситуации в Свердловской области до 2020 года. Департамент труда и социальных вопросов Министерства экономики и труда Свердловской области, с. 2.

Как известно, сокращение численности населения, в том числе населения трудоспособного возраста, отрицательно влияет на показатель демографической нагрузки¹, создает проблемы пенсионного обеспечения, выражается в неудовлетворенности спроса на рабочую силу и т. п.

Первоначально возместить убыль миграционным приростом не представлялось возможным, так как он был значительно ниже естественной убыли населения. Но постоянный прирост сальдо миграции и некоторое снижение

естественной убыли населения после 2006 г. позволило выправить ситуацию. Так, в последние годы разница баланса населения существенно сократилась и в 2008 г. составила всего 1200 чел. (рис. 3). Однако тенденция к сокращению экономической активности населения отягощала сложившуюся ситуацию.

Проблему усугубляла и неравномерность распределения трудовых ресурсов. Так, относительно высокий уровень безработицы сохранялся, а в период экономической нестабильности усилился в небольших городах и сельской местности, в то время как в Екатеринбурге и наиболее крупных городах области количество

¹ Рассчитывается как отношение количества иждивенцев (населения в нетрудоспособном возрасте: моложе 15 и старше 65 лет) к населению трудоспособного возраста.

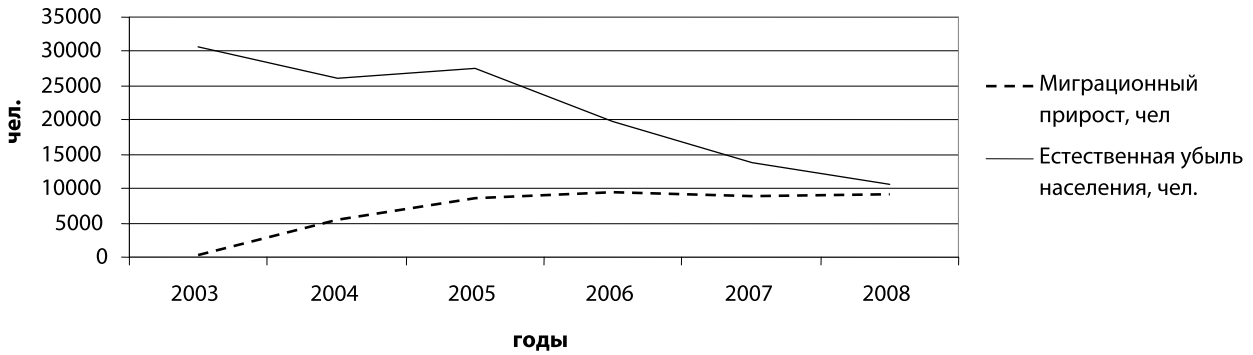


Рис. 3. Возмещение естественной убыли населения приростом внешней миграции

вакансий традиционно превышало количество регистрируемых безработных.

Слабость внутренней миграции объясняется большой дифференциацией в уровне жизни населения, высокими ценами на недвижимость, спецификой традиций и фактически отсутствием государственной политики, стимулирующей внутреннюю географическую мобильность.

В отличие от жителя США, который меняет место жительства на протяжении своей жизни 13—15 раз, или жителя Великобритании, меняющего его 7 раз, среднестатистический житель России меняет его лишь 1,5 раза. Правда, следует обратить внимание и на тот факт, что в США, Великобритании, как и в Германии, Японии, Канаде и др., наработан значительный опыт осуществления программ помощи географической мобильности населения, активно используемых в период экономического кризиса середины 70-х гг. [1, с. 51-52].

К отрицательной тенденции в области миграции можно отнести и тот факт, что среди прибывающих в Свердловскую область за период с начала 90-х гг. произошло исчерпание потоков русского и русскоязычного населения и увеличение доли мигрантов, не являющихся представителями титульных наций России. Если в 1993 г. на долю русских и русскоязычного населения приходилось 95% прибывших, то в 2002 г. — 68,6% [6], затем после 2004 г. произошло резкое сокращение их количества.

Основной страной «русского исхода» был Казахстан. Если в 2004 г. на долю Казахстана приходился самый большой поток мигрантов — 21,3%, то в 2008 г. поток из Казахстана составляет всего 0,8%. В тоже время миграция из Таджикистана, Узбекистана, Киргизии и стран Закавказья всегда характеризовалась притоком представителей титульных наций этих стран. Отрицательные последствия данного явления выражаются в снижении общего уровня образования и профессионализма въезжающих мигрантов.

Кроме того, среди потока мигрантов снизился уровень знания русского языка, несмотря на то, что в ряде стран — доноров рабочей силы он является вторым официальным языком. Причина этого кроется в том, что значительная доля мигрантов представлена выходцами из сельской местности и провинций, где русский язык практически не используется.

Донорами трудовой миграции в Свердловскую область выступают 63 страны мира, из них 10 государств являются участниками различных интеграционных соглашений с Россией — Таджикистан, Узбекистан, Кыргызстан и др. Для граждан этих стран предусмотрен безвизовый режим. Среди стран дальнего зарубежья наибольшее количество трудовых мигрантов приходится на такие страны, как Китай, Турция, КНДР (рис. 4).

Рост безработицы и низкий уровень заработной платы в Таджикистане стимулирует миграцию из этой страны, являющейся в настоящее время основным донором для Свердловской области. В то время как улучшение экономического положения в странах Закавказья привело к существенному сокращению миграции из этих стран. Но политический и экономический факторы не всегда являются определяющими. Так, среди выходцев из Средней Азии особую роль играет «цепная реакция», т.е. наличие соотечественников в данной местности расселения. Таким образом, начинают образовываться анклав — территории компактного проживания иммигрантов, постоянно пополняющиеся в результате притока новых иммигрантов-соотечественников [3, с. 97]. А значит, временная миграция постепенно перерастает в постоянную. Иммигранты «оседают», ассимилируются с местным населением, принимают гражданство.

Альтернативой расширения потока внешней миграции нерусского и нерусскоязычного населения должна была бы стать Государственная программа по переселению в Россию бывших соотечественников, многие из которых имеют

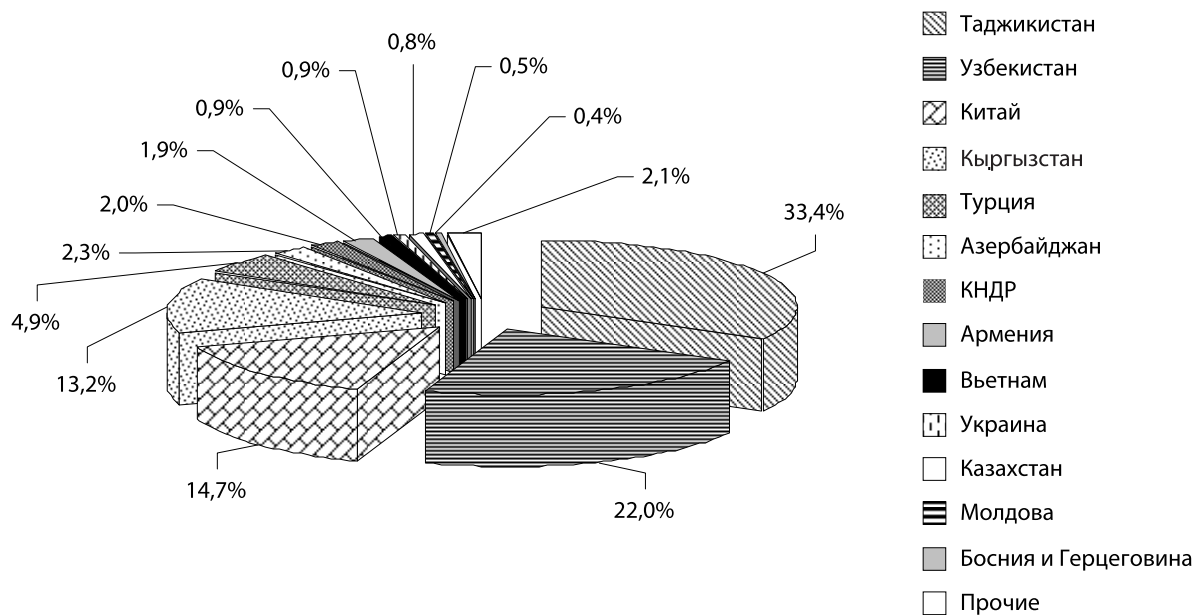


Рис. 4. Страновое распределение потоков трудовых мигрантов в Свердловскую область в 2008 г. (Источник: Аналитический отчет о миграционной ситуации в Свердловской области за 12 месяцев 2008 года. Отдел анализа, планирования и контроля УФМС России по Свердловской области, с. 11.)

высшее и среднее профессиональное образование, утвержденная в соответствии с Указом президента России в июне 2006 г. Подобная политика, направленная на возвращение в страну квалифицированных специалистов, небезуспешно проводится в Китае, который в то же время готов поделиться с остальным миром неквалифицированной рабочей силой.

В соответствии с Государственной программой к 2012 г. Свердловская область должна будет принять на постоянное место жительства около 10 тысяч соотечественников из-за рубежа. Таким мигрантам планируется предоставить жилье в городах Екатеринбурге, Алапаевске, Богдановиче и Первоуральске.

Однако результативность данной программы в современных условиях вызывает сомнение, так как оставшиеся за рубежом соотечественники, как правило, являются высококвалифицированными специалистами, адаптировавшимися к жизни за рубежом и навряд ли отважатся на возвращение в страну, где на предприятиях возобновились сокращения и невыплаты заработной платы. Кроме того, правительства стран, которых могла бы коснуться данная программа, поступая по принципу «такая корова нужна самому», уже приняли «адекватные меры», направленные на удержание специалистов. В этих странах получают государственную поддержку культурные национальные центры, открываются русскоязычные школы. В связи с чем реализация данной программы вряд ли окажет влияние на усиление конкуренции на рынке труда Свердловской области.

Львиная доля мигрантов оседает в г. Екатеринбурге, остальные иностранцы трудятся в крупных промышленных городах области, таких как Нижний Тагил, Первоуральск, Каменск-Уральский, Серов, а также в городах-спутниках г. Екатеринбурга: Верхней Пышме, Березовском, Полевском, Ревде. Если в целом, по Свердловской области доля иностранных работников составляет 5,2% от числа занятых в экономике, то в Екатеринбурге этот показатель достиг 12%, а в прочих крупных городах области — 9% [4, с. 6]. Несмотря на тот факт, что мигранты традиционно занимают лишь определенные ниши, столь значительная доля иностранных работников в составе рабочей силы способна оказать существенное влияние на рынок труда.

Анализ распределения иностранных работников по видам экономической деятельности на территории Свердловской области за период 2003—2008 гг. отражает историю экономического развития реципиента (табл. 2). Иностранная рабочая сила является лакмусом для оценки состояния тех или иных отраслей экономики, перераспределяется между ее секторами в соответствии со стихийно действующим рыночным механизмом, перетекая в отрасли с более высокой нормой рентабельности, а значит, увеличивая отраслевые диспропорции.

По мере роста доходов населения происходило естественное перемещение иностранной рабочей силы из оптовой и розничной торговли в сферу строительства, транспорта и связи. Тогда как доля иностранных работников в сельском и лесном хозяйстве практически не изме-

нилась. В 2008 г. произошло увеличение доли иностранной рабочей силы в обрабатывающем производстве, т. е. она сосредоточилась в отраслях, наиболее подверженных кризисным явлениям (рис. 4).

Таблица 2

Распределение иностранных работников по видам экономической деятельности на территории Свердловской области за период 2003—2008 гг., %

Сфера деятельности	2004 г.	2005 г.	2006 г.	2007 г.	2008 г.
Сельское хозяйство, охота и лесное хозяйство	1,2	0,6	0,5	0,3	1,4
Обрабатывающие производства	9,2	7,1	8,7	7,0	14,0
Строительство	27,3	30,0	35,9	48,5	43,5
Транспорт и связь	2,2	3,8	4,1	6,0	7,6
Оптовая и розничная торговля, ремонт автотранспортных средств, бытовых изделий и предметов личного пользования	49,8	52,2	45,6	30,6	21,2
Другие виды экономической деятельности	10,2	6,4	5,1	7,9	12,3

Источник: Рассчитано по данным отчета «Оценка демографической ситуации в Свердловской области до 2020 года» Департамент труда и социальных вопросов Министерства экономики и труда Свердловской области, с. 5.

Произошедшее за 4 месяца 2009 г. в Свердловской области сокращение промышленного производства на 24,2% и уменьшение заработной платы на 24,2% привело к сокращению иммиграционных потоков на 33% [7]. Произошло закономерное перераспределение занятости мигрантов из строительства, оптовой и розничной торговли в следующие сектора экономики: транспорт и связь, сельское и коммунальное хозяйство.

Сократилось количество вакансий. Если в 2006 г. на 134 безработных электрогазосварщика приходилось 755 вакансий, на 60 каменщиков — 392 вакансии, на 7 арматурщиков — 80 вакансий, то в первом квартале 2009 г. на 1058 безработных электрогазосварщиков — лишь 623 вакансии, на 396 каменщиков — 76 вакансий, хотя на 98 арматурщиков — 173 вакансии. Наиболее высокий уровень замещения рабочих мест для иностранных работников российскими гражданами имеет место по следующим профессиям (специальностям): водитель автомобиля, менеджер (в коммерческой деятельности, строительстве и торговле), грузчик [2, с. 2—4].

Приоритетное право при трудоустройстве российских граждан не всегда выполняется. Работодатели часто выдвигают необоснованные требования, либо оказывается, что заявленная вакансия уже занята.

Анализ возвратного состава иностранной рабочей силы показывает, что большинство работников находится в наиболее трудоспособном возрасте (18—49 лет), что подтверждает идею о соотношении качественного состава мигрантов с качественным соотношением населения стран исхода (табл. 3., рис. 5).

Таблица 3

Возрастной состав иностранных работников на территории Свердловской области за период 2004—2008 гг.

Показатели	2004 г.	2005 г.	2006 г.	2007 г.	2008 г.
Численность иностранных работников, всего, чел.	9771	26552	52845	81247	10916
в том числе:					
18—29 лет	3330	9706	18489	35147	42997
30—39 лет	3411	8806	20403	30424	39197
40—49 лет	2449	6566	9300	10879	17258
50—54 лет	479	1204	4113	4240	6680
55—59 лет	68	228	501	513	2708
60 лет и старше	34	42	39	44	327

Источник: Оценка демографической ситуации в Свердловской области до 2020 года. /Департамент труда и социальных вопросов Министерства экономики и труда Свердловской области

Существует тенденция к омоложению миграции. За рассматриваемый период доля лиц в возрасте от 18 до 29 лет возросла на 5%; доля лиц в возрасте от 30 до 39 лет — на 1,1%; тогда как доля лиц от 40 до 49 лет сократилась на 9,2%. Естественно, что молодым людям, не имеющим квалификации или опыта работы, сложнее вписаться в рыночные процессы, официально трудоустроиться и в случае необходимости отстаивать свои права. Именно эта категория потенциальных иммигрантов могла бы быть буфером в период экономической нестабильности, замещаясь высвобождающимся с предприятий коренным населением области. Однако уровень заработной платы на местах, традиционно занимаемых иммигрантами, далеко не всегда соответствует требованиям коренного населения. Так, по данным ОГУ Свердловского областного миграционного центра коэффициент замещения рабочих мест для иностранных работников российскими гражданами составляет 0,3 [5, с. 4].

Естественно, что массовое использование иностранной рабочей силы в ряде отраслей ведет к снижению общего уровня заработной платы, снижая издержки предпринимателей,

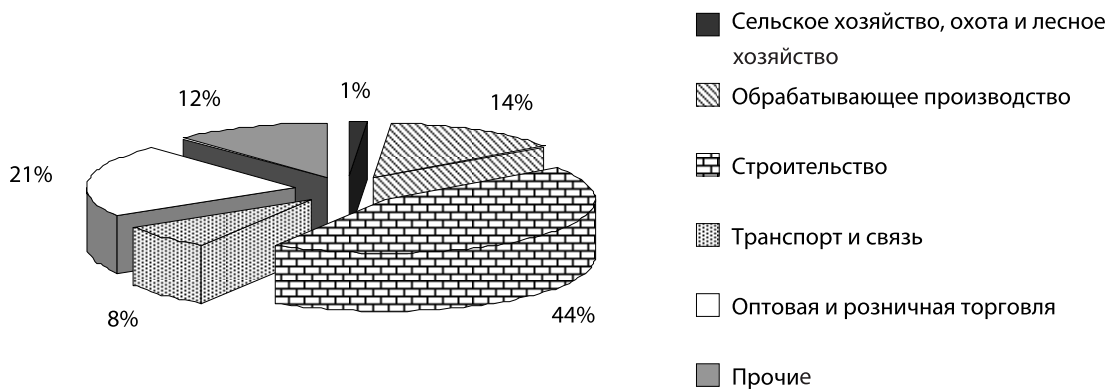


Рис. 4. Распределение иностранных работников по видам экономической деятельности на территории Свердловской области в 2008 г.

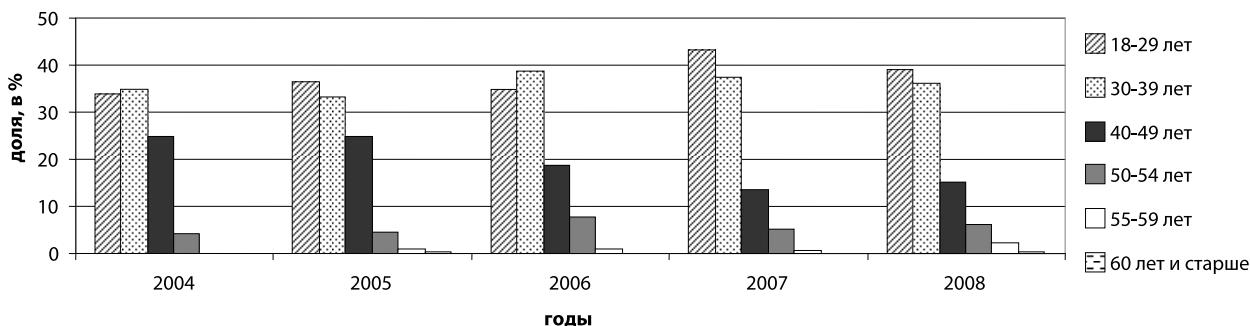


Рис. 5. Возрастной состав иностранных работников на территории Свердловской области за период 2004—2008 гг.

заинтересованных в расширении квоты, осуществляя заявки с существенным допуском и не неся никакой ответственности за последствия. Таким образом, заявленное количество иностранной рабочей силы ни в коем случае не может отражать истинных потребностей экономики.

Сохранение утвержденной приказами Министерством здравоохранения и социального развития Российской Федерации от 26 декабря 2008 г. № 777 и № 778 квоты в размере 133402 чел. не решает проблемы, так как под квоту попадает лишь 26,6% иммигрантов из дальнего зарубежья. В то же время для выходцев из стран СНГ предусмотрен безвизовый режим и уведомительная система учета, введенная 15 января 2007 г. Контролировать такую миграцию проблематично. Важную роль в этом случае начинают играть межправительственные соглашения, заключенные с руководством стран наибольшего исхода, и привлечение к сотрудничеству национальных диаспор.

Предприятия с сезонными колебаниями спроса также рассматривают иммиграцию в качестве способа повышения своей эффективности, набирая мигрантов в период роста спроса на выпускаемую продукцию и безболезненно расставаясь с ними в период его снижения. Являясь наименее защищенной в правовом смысле группой лиц, уволенные иммигранты

пополняют ряды нелегальной миграции и криминального бизнеса.

Процессы глобализации, а также феминизация миграционных потоков в современных условиях выдвинули на первый план проблему нелегальной миграции. Открытость национальных экономик повышает мобильность рабочей силы, а экономическая нестабильность оборачивается ростом нелегальной миграции. Нарастание численности нелегальных иммигрантов неизбежно ведет к ухудшению криминогенной и санитарно-эпидемиологической обстановки, росту коррупции.

Таким образом, учитывая вышеизложенное, можно сделать следующие выводы:

1. Процессы иммиграции, широко представленные в Свердловской области, являются одним из наиболее сложных экономических явлений современного мира и требуют внимательного изучения, контроля и гибкого регулирования, особенно в условиях экономической нестабильности.

2. Широкомасштабное использование иностранной рабочей силы ведет как к общему снижению заработной платы в отраслях использования, так и в экономике в целом. В связи с чем предлагается ввести контроль за уровнем оплаты труда на предприятиях, использующих иностранную рабочую силу, и ограничить

прием иностранных граждан на вакансии с уровнем оплаты труда ниже областного прожиточного минимума.

3. В связи с глубокой заинтересованностью предпринимателей в использовании иностранной рабочей силы, государство должно обеспечивать приоритетное право при трудоустройстве российским гражданам, контролируя заявки предпринимателей на иностранную рабочую силу и повышая ответственность за них со стороны работодателей.

4. С целью сокращения безработицы и диспропорций в распределении рабочей силы, Правительство области должно изыскать возможности для повышения внутренней миграции населения.

Список литературы

1. Бедрина Е. Б. Избыток рабочей силы на предприятиях. Зарубежный опыт решения проблемы. Екатеринбург : Институт экономики УрО РАН, 1997. 58 с.
2. О миграционной ситуации в Свердловской области за 12 месяцев 2008 года / Отдел анализа, планирования и контроля УФМС России по Свердловской области. Екатеринбург, 2009. 28 с.
3. Ионцев А. А. Миграция населения // Международная миграция (Приложение к журналу «Миграция в России»). Вып. 3. 2001. 112 с.
4. Оценка демографической ситуации в Свердловской области до 2020 года / Департамент труда и социальных вопросов Министерства экономики и труда Свердловской области. Екатеринбург. 6 с.
5. Аналитическая записка по использованию иностранных работников в 2009 г. на территории Свердловской области / Приложение к письму ДГСЗН Свердловской области от 21.04.2009 №1515. 6 с.
6. Специальный доклад Уполномоченного по правам человека Свердловской области / А. И. Кузьмин, Р. В. Нифантова, А. Г. Оруджиева, Н. В. Ножкина. [Электронный ресурс]. URL: <http://ombudsman.midural.ru/files/48467aeca7d16.doc> (дата обращения: 30.05.2009).
7. Социальное и экономическое положение Свердловской области в январе-апреле 2009 года / Министерство труда и экономики Свердловской области. // Правительство Свердловской области. [Сайт]. URL: <http://econom.midural.ru/monitoring/co/658/?PHPSESSID=89beab12d29fd416e38f18a1407e0f99> (дата обращения: 1.06.2009).