

ФИНАНСЫ РЕГИОНА

ДЕНЕЖНЫЕ ДОХОДЫ НАСЕЛЕНИЯ В РОССИИ И НОВОСИБИРСКОЙ ОБЛАСТИ: ТЕНДЕНЦИИ, ПЕРСПЕКТИВЫ

Г.П. Литвинцева

В статье представлены результаты исследования уровня денежных доходов населения, неравенства и бедности в Российской Федерации и Новосибирской области с учетом покупательной способности рубля в регионах.

Целью исследования являлась разработка методического подхода к анализу денежных доходов населения с учетом покупательной способности рубля на основании данных современной российской статистики и применение этого подхода для анализа денежных доходов населения России и Новосибирской области.

Покупательная способность рубля. Традиционным методом учета покупательной способности рубля при межрегиональных сопоставлениях денежных доходов населения у российских исследователей является перерасчет этих доходов в количество региональных прожиточных минимумов [1]. При таком методе во внимание принимаются цены и объемы потребления лишь тех товаров и услуг, которые включены в состав потребительской корзины. В настоящее время — это 29 видов товаров и услуг, в т.ч. 11 видов продовольственных товаров, 10 — непродовольственных и 8 видов услуг [2]. Применение рассматриваемого метода ограничивается прямыми межрегиональными сопоставлениями денежных доходов населения и не распространяется на расчет основного показателя уровня дифференциации доходов — коэффициента (индекса) Джини.

Вместе с тем с конца 2000 г. Росстатом специально для межрегиональных сопоставлений покупательной способности населения рассчитывается по регионам и в среднем по России стоимость фиксированного набора потребительских товаров и услуг. В состав фиксированного набора включено

83 вида товаров и услуг, в том числе 31 вид продовольственных товаров, 41 вид непродовольственных товаров и 11 видов услуг, т.е. перечень товаров и услуг фиксированного набора существенно шире, чем в потребительской корзине [3]. «В настоящее время, — пишет А.Г. Гранберг, — этот показатель является наиболее приемлемым для межрегиональных сопоставлений покупательной способности населения и, следовательно, для корректировки значений конечного потребления домашних хозяйств» [4, с. 11].

При использовании данного показателя паритет покупательной способности рубля (ППСР) в регионе рассчитывается как отношение среднероссийской стоимости фиксированного набора товаров и услуг к стоимости этого набора в данном регионе (в среднегодовых ценах)¹. Перерасчет денежных доходов населения по ППСР, во-первых, позволяет использовать в анализе межрегионального неравенства населения такие инструменты, как кривая Лоренца и индексы Джини. Во-вторых, позволяет приводить доходы населения к сопоставимому виду, как во времени, так и в пространстве. В-третьих, соответствует мировой практике соизмерения доходов населения разных стран по паритету покупательной способности национальных валют, а не по прожиточным минимумам.

В качестве информационной базы использовались данные Росстата за 2000-2006 гг.² Расчеты выполнялись в разрезе 78 субъектов России (без Чеченской

¹ Региональную покупательную способность рубля, рассчитываемую по стоимости фиксированного набора товаров и услуг, учитывает Министерство финансов РФ в своих ежегодных расчетах величины трансфертов для выравнивания бюджетных доходов.

² Данные статистических сборников «Регионы России» за 2001-2007 гг.

Республики и выделения автономных округов) и пяти 20%-ных (квintильных) групп населения в каждом из субъектов, т.е. анализировалось 390 групп населения. На исходном этапе для каждого года анализируемого периода и субъекта Российской Федерации рассчитывались среднедушевые месячные доходы для каждой квintильной группы населения в среднероссийских ценах 2006 г. Для этого денежные доходы сначала приводились к ценам 2006 г. при помощи региональных индексов-дефляторов, а затем умножались на паритет покупательной способности рубля (ППСР) в 2006 г. в данном регионе. Этим обеспечивалась сопоставимость показателей в денежном измерении, как во времени, так и в пространстве. В качестве дефляторов для доходов и прожиточного минимума применялись региональные индексы-дефляторы денежных доходов населения¹.

На рис. 1 показаны уровни ППСР по

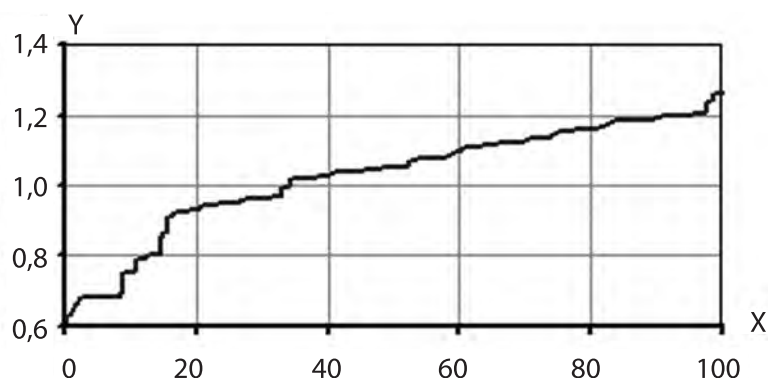


Рис. 1. Покупательная способность рубля (Y) по региональным группам населения РФ (X; процентов к общей численности) в 2006 г.

региональным группам населения РФ в 2006 г. Наименьший ППСР наблюдался в Камчатской области – 0,572 (0,25% населения РФ), Сахалинской области – 0,629 (0,37%) и г. Москва – 0,677 (7,4% населения РФ). Наибольший ППСР имел место в Чувашской Республике и Республике Марий Эл – 1,262 и 1,265 (1,4% населения РФ). Близко к среднероссийскому значению было значение ППСР в Новосибирской области и Ставропольском крае (1,019).

¹ В расчетах по межрегиональному неравенству доходов и уровню бедности населения в РФ принимали участие Е.А. Стукаленко и О.В. Воронкова.

Региональные и общероссийские квintильные группы населения. Расчет индексов Джини в текущих региональных ценах (без учета ППСР) показал, что расчетные оценки уровня дифференциации доходов населения РФ существенно превосходят оценки Росстата (табл. 1).

Соотношение между оценками должно было бы быть обратным, поскольку Росстат выполняет расчеты в разрезе децильных групп населения, а автор – квintильных. При фиксированных доходах значения коэффициентов Джини с увеличением количества групп должны возрастать, а не снижаться.

Анализ показал, что такие серьезные расхождения оценок обусловлены тем, что при сортировке региональных групп населения по возрастанию среднедушевых доходов многие из них перемещаются из своих исходных квintильных групп в другие группы. Так, 4-я квintильная группа г.

Москвы по уровню среднедушевых доходов попадает в 5-ю квintильную группу населения РФ, 2-я, 3-я и 4-я квintильные группы населения Ингушетии – в первую группу РФ и т.п. Если не допускать этого, то наши оценки были бы существенно ближе к оценкам Росстата. Поэтому мы различаем региональные квintильные группы населения и общероссийские квintильные группы. Региональные группы формируются по уровням доходов граждан регионов, а общероссийские – по уровням доходов граждан всей страны. Похоже, что Росстат при расчете индексов Джини не производит перегруппировку региональных дециль-

Таблица 1

Коэффициенты Джини по России за 2000-2006 гг. (в текущих региональных ценах, %)

Источники данных	2000 г.	2001 г.	2002 г.	2003 г.	2004 г.	2005 г.	2006 г.
По расчету	46,6	46,5	46,1	47,4	47,7	47,1	46,8
Оценка Росстата	39,9	39,8	39,8	40,2	40,7	40,5	41,6
Расхождение	6,7	6,7	6,3	7,2	7,0	6,6	5,2

ных групп населения в общероссийские децильные группы, а если это так, то занижает оценки уровня неравенства населения России, как при расчете коэффициентов Джини, так и при расчете коэффициентов фондов.

Межрегиональное неравенство доходов в РФ. Расчет индексов Джини в среднероссийских ценах 2006 г., во-первых, показал, что при учете ППСР оценки уровня дифференциации доходов населения РФ существенно снижаются. Так в 2006 г. индекс Джини в текущих региональных ценах по расчету равнялся 46,8%, а с учетом ППСР – 42,8%. Во-вторых, расчет подтвердил, что по мере роста доходов населения растет и неравенство. В 2000–2006 гг. наименьшее неравенство наблюдалось в 1-й квинтильной группе населения (самой бедной), наибольшее – в 5-й группе (самой богатой). При этом в крайних группах населения (1-й, 2-й и 5-й) имела место тенденция снижения неравенства (табл. 2).

В целом за период уровень дифференциации доходов населения вырос, хотя в 2005 г. и произошло его небольшое снижение, а в 2006 г. – стабилизация на уровне 42,8%.

Расчеты показали, что в 2000-2006 гг. доля 5-й квинтильной группы населения в

денежных доходах увеличилась за период на 1,8 процентных пункта (п.п.), а доли 1-й, 2-й и 3-й квинтильных групп снизились. Квинтильный коэффициент вырос с 7,7 до 9,1 раза. Во всех регионах, как правило, наблюдалась следующая тенденция: чем выше уровень доходов, тем выше темп их роста. Исключением явились Центральный и Сибирский федеральные округа. В Центральном федеральном округе темпы роста среднедушевых доходов граждан 3-й и 4-й квинтильных групп превысили темпы роста соответствующих доходов 5-й группы. В Сибирском федеральном округе темпы роста среднедушевых доходов граждан 2-й квинтильной группы превысили темпы роста соответствующих доходов 3-й и 4-й групп. В целом по РФ за 2001-2006 гг. среднедушевые доходы 1-й группы увеличились на 74,6%, а 5-й группы – на 104,3%. Если выявленные тенденции сохранятся и в будущем, то неравенство будет увеличиваться.

Наиболее глубокий уровень неравенства в 2006 г. имел место в Центральном федеральном округе, в котором максимальный среднедушевой доход (Москва, 5-я региональная квинтильная группа населения) превысил минимальный среднедушевой

Таблица 2

Индексы Джини по региональным квинтильным группам населения России в 2000-2006 гг. (в среднероссийских ценах 2006 г., %)

Группы населения	2000	2001	2002	2003	2004	2005	2006	Прирост
1-я группа (самая бедная)	11,6	11,7	10,3	9,3	8,6	8,8	8,4	-3,2
2-я группа	11,5	11,7	10,3	10,7	10,6	10,6	10,4	-1,1
3-я группа	12,8	13,0	11,4	13,3	13,4	13,4	12,9	0,1
4-я группа	16,5	16,4	14,8	17,7	18,0	17,9	16,4	-0,1
5-я группа (самая богатая)	27,5	26,7	24,5	26,1	26,3	25,5	24,0	-3,5
Все население	40,5	40,7	40,5	42,4	42,9	42,8	42,8	2,3
Оценка Росстата	39,9	39,8	39,8	40,2	40,7	40,5	41,6	1,7

доход (Ивановская область, 1-я группа) в 33,5 раза, а индекс Джини составил 48,6%. Наименьший уровень неравенства наблюдался в Дальневосточном федеральном округе (10,6 раза, 36,9%). В целом по регионам России максимальный среднедушевой доход превосходил минимальный доход в 52,5 раза (табл. 3).

считается как минимальная сумма денег, которой, по мнению властей, должен располагать гражданин, для того чтобы не считаться бедным. Структура потребительской корзины, по которой определяется эта сумма денег, вовсе не является обязательной для гражданина. Он распоряжается этими деньгами по своему усмотрению,

Таблица 3

Показатели уровня неравенства среднедушевых доходов по отдельным субъектам России в 2006 г. (в среднероссийских ценах 2006 г.)

Федеральные округа	Минимальный и максимальный доход, руб.		Отношение максимального дохода к минимальному, раз	Индекс Джини, %
Центральный	Ивановская область	1827	33,5	48,6
	г. Москва	61179		
Северо-Западный	Псковская область	2461	12,7	39,4
	г. Санкт-Петербург	31333		
Южный	Республика Ингушетия	1166	17,2	37,4
	Волгоградская область	20056		
Приволжский	Республика Марий Эл	1930	13,4	39,1
	Самарская область	25865		
Уральский	Курганская область	2068	17,8	41,4
	Тюменская область	36875		
Сибирский	Республика Тыва	1648	14,8	38,9
	Кемеровская область	24451		
Дальневосточный	Еврейская АО	2134	10,6	36,9
	Сахалинская область	22659		
Российская Федерация	Республика Ингушетия	1166	52,5	42,8
	г. Москва	61179		
Данные Росстата по среднедушевым доходам		9947	16,0*	41,6

* Коэффициент фондов

Бедность населения. Российская статистика определяет численность бедного населения согласно абсолютной концепции бедности, по которой живущими за чертой бедности признаются граждане, имеющие доходы ниже официально установленного прожиточного минимума (ПМ) в данном регионе¹. При излагаемом подходе ПМ перерасчитывается по всем регионам с учетом ППСР. В методологическом плане такой перерасчет означает, что ПМ рас-

рению, а потому ПМ и перерасчитывается по ППСР.

Оценка уровня бедности производилась по модифицированной модели Пена («парад гномов и гигантов»), дополненной кривой прожиточного минимума. На рис. 2 эта модель приведена для 390 групп населения РФ в 2006 г. Абсцисса точки пересечения кривой денежных доходов населения и кривой прожиточного минимума дает оценку процента бедного населения РФ в анализируемой группе регионов.

Расчеты показали, что за анализируемый период уровень бедности во всех федеральных округах заметно снизился, особенно

¹ Результаты исследования уровня бедности в РФ по российской и европейским методикам с учетом покупательной способности рубля даны в [6].

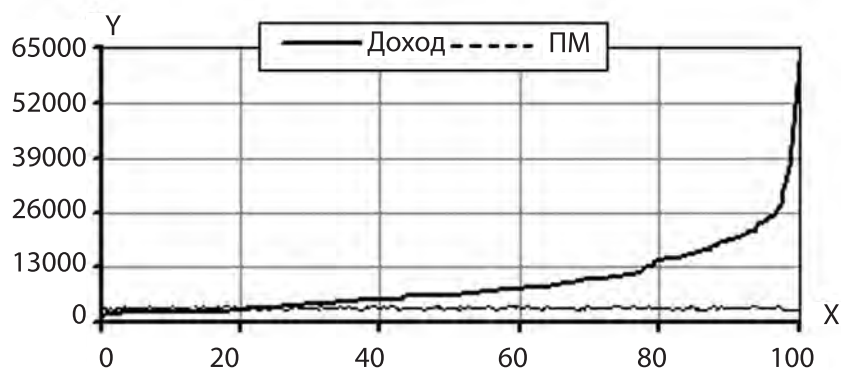


Рис. 2. Распределение населения РФ (X; % к общей численности населения) по среднему доходу и прожиточному минимуму в 2006 г. (Y; в среднероссийских ценах 2006 г., руб.)

существенно — в Южном, Сибирском и Дальневосточном округах (-13,5 п.п., -8,8 и -8,5 п.п. соответственно). Наибольший процент бедного населения в 2006 г. был в Дальневосточном и Южном округах (22,7% и 21,6%), наибольшее количество бедных людей — в Центральном и Приволжском округах (7,7 млн чел. и 6,2 млн чел. соответственно). В целом по РФ уровень бедности населения в 2006 г., по расчету, оценен в 20,2%, что на 6,2 п.п. ниже, чем в 2000 г., но выше, чем соответствующая оценка Росстата (табл. 4).

От модифицированной модели Пена не сложно перейти к модифицированной модели Лоренца, дополнив кривую Лоренца кривой кумулятивного прожиточного минимума (рис. 3).

Данная модель может использоваться для оценки возможности преодоления бедности редистрибутивным путем, т.е. за счет перераспределения доходов от богатых граждан к бедным. Разделим население анализируемого региона на две части. К первой части отнесем тех субъектов, совокупные доходы которых не покрывают совокупного минимума. Никакое перераспределение доходов внутри этой части населения, называемого нами *несостоятельным*, не позволяет преодолеть бедность. Остальные субъекты отнесем ко второй части населения, называемого нами *состоятельным*. Лишь за счет перераспределения денежных доходов от состоятельных граждан к бедным редистрибутивное преодоление бедности и возможно. Введенная классификация позво-

Таблица 4

**Показатели бедности населения России в 2000 и 2006 гг.
по федеральным округам (в среднероссийских ценах 2006 г.)**

Федеральные округа	2000 г.		2006 г.		Прирост	
	%	млн. чел.	%	млн. чел.	п.п.	млн. чел.
Центральный	25,1	9,6	20,6	7,7	-4,6	-1,9
Северо-Западный	22,4	3,2	20,0	2,7	-2,4	-0,5
Южный	35,0	7,6	21,6	4,7	-13,5	-2,9
Приволжский	24,7	7,8	20,5	6,2	-4,2	-1,6
Уральский	16,5	2,1	14,6	1,8	-2,0	-0,3
Сибирский	29,4	6,0	20,5	4,0	-8,8	-2,0
Дальневосточный	31,2	2,1	22,7	1,5	-8,5	-0,7
Российская Федерация	26,4	38,4	20,2	28,6	-6,2	-9,8
Оценка Росстата	29,0	42,5	15,3	24,6	-13,7	-17,9

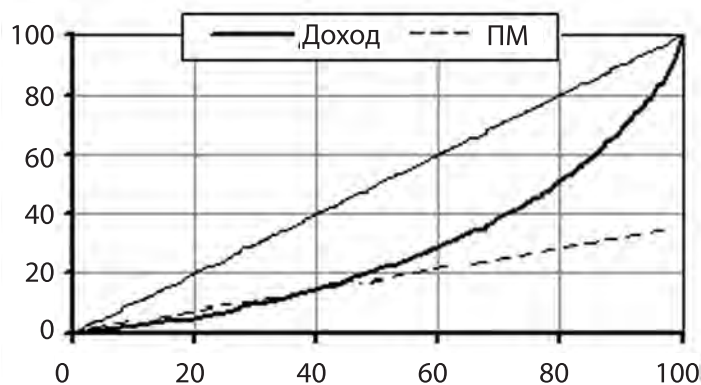


Рис. 3. Кривые Лоренца и кумулятивного прожиточного минимума по группам населения регионов России в 2006 г. (в среднероссийских ценах 2006 г.)

ляет наряду с оценкой бедности населения давать оценку его *состоятельности*.

На рис. 3 показаны кривая Лоренца и кривая кумулятивного прожиточного минимума, построенные по результатам расчета для 390 групп населения РФ. Абсцисса точки пересечения этих двух кривых показывает долю несостоятельного населения. Ордината этой точки — это совокупный прожиточный минимум несостоятельного населения в процентах к совокупному доходу всего населения (кумулятивная черта бедности). Если вычесть из 100% долю совокупного прожиточного минимума всего населения, то получим верхнюю оценку величины доходов, которые потенциально можно перераспределить в пользу бедных, не уменьшая ниже черты прожиточного минимума доходы граждан.

К несостоятельному населению в 2006 г. относилось 35,5% граждан РФ (50,1 млн чел.), преимущественно 1-й и 2-й региональных квинтильных групп. В число этих граждан попали также представители 3-й группы девяти бедных регионов (Ленинградская область, Республика Тыва и др.) и 4-й квинтильной группы республик Ингушетия, Калмыкия, Марий Эл и Ивановской области.

Состоятельная часть населения РФ составила 91,2 млн чел. В нее вошли преимущественно 3-я, 4-я и 5-я квинтильные региональные группы, а также пять региональных представителей 2-й группы (г. Москва, г. Санкт-Петербург, Тюменская и Магаданская область, Республика Коми).

Совокупный месячный денежный доход состоятельной части населения составил в

среднероссийских ценах 1346,5 млрд руб. Совокупный дефицит денежных средств населения за чертой бедности — 22,6 млрд руб. Для покрытия этого дефицита достаточно было бы увеличить подоходный налог для состоятельной части населения на 1,9 п.п. Если же исключить из состава состоятельного населения представителей 3-й квинтильной общероссийской группы, то для оставшихся 56,5 млн. человек налог необходимо было бы увеличить на 2,4 п.п., а если исключить и 4-ю группу, то на 3,4 п.п. (для 28,3 млн. человек 5-й квинтильной общероссийской группы).

Денежные доходы населения, неравенство и бедность в Новосибирской области. За период 1999-2007 гг. реальные среднедушевые денежные доходы населения Новосибирской области (НСО) выросли в 2,9 раза к уровню 1998 г. и достигли 70,1% уровня соответствующих доходов в 1991 г. (табл. 5). Таким образом, несмотря на высокие темпы роста денежных доходов населения НСО на протяжении восьми лет (2000-2007 гг.), их реальный дореформенный среднедушевой уровень пока не достигнут. В 2000-2007 гг. среднегодовой темп роста реальных доходов составил 114,8%. При сохранении сложившихся тенденций дореформенный уровень доходов может быть достигнут в НСО ориентировочно к концу 2012 г.¹

¹ Результаты анализа денежных доходов населения НСО с учетом покупательной способности рубля детально изложены в [7].

Таблица 5

**Среднедушевые номинальные и реальные денежные доходы населения НСО
в 1991 г. и 1998–2007 гг.**

Показатели	1991	1998	1999	2000	2001	2002	2003	2004	2005	2006	2007*
Номинальные доходы, в расчете на душу населения, в среднем за месяц, руб.	435	758	1248	1608	2140	2933	3893	4969	6650	8399	10401
Реальные денежные доходы, в% к предыдущему году	—	72,2	97,2	106,3	109,9	118,3	115,9	116,2	117,8	114,7	114,3
Реальные доходы в ценах 1991 г., руб.	435	104,6	101,6	108,4	119,6	143,4	167,3	195,4	231,2	266,2	304,9
Реальные денежные доходы, в% к 1991 г.	100	24,0	23,4	24,9	27,5	33,0	38,5	44,9	53,1	61,2	70,1
Реальные денежные доходы, в% к 1998 г.	—	100,0	97,2	103,7	114,4	137,2	160,0	186,8	221,0	254,5	291,5

* Предварительные данные Новосибирскстата.

За период реформ структура денежных доходов населения НСО существенно изменилась. Почти в 2 раза сократилась доля оплаты труда, почти в 4 раза выросла доля доходов от собственности, доходы от предпринимательской деятельности составляют 14,5%.

По уровню среднедушевых доходов с учетом ППСР НСО занимала в сентябре 2007 г. в составе России 22-е место и отставала от лидера – г. Москва – по этому показателю на 52,9% (рис. 4)¹. В 2000 г. по этому показателю НСО занимала лишь 55-е место и отставала от лидера на 74,6%. За период 1999–2007 гг. среднемесячная реальная на-

численная заработная плата работающих в экономике НСО выросла в 2,65 раза к уровню 1998 г. и достигла 57,2% уровня 1991 г. Средний размер назначенных месячных пенсий вырос в 2,6 раза к уровню 1998 г. и достиг 48,0% уровня 1991 г. Индекс замещения пенсией заработной платы снизился за период реформ с 83,1% в 1991 г. до 29,8% в 2007 г.

Неравенство денежных доходов в НСО, как по официальным данным, так и по нашей оценке, в 2001–2006 гг. постоянно увеличивалось (табл. 6). Темпы роста неравенства в НСО были существенно выше, чем в



Рис. 4. Распределение регионов РФ (Y; порядковый номер региона) по среднедушевым доходам в 2007 г. (X; в процентах к размеру среднедушевых доходов региона-лидера; в текущих среднероссийских ценах)

¹ Данные за январь–сентябрь 2007 г. по регионам РФ представлены Росстатом в [8].

большинстве других регионов РФ. В силу этого в 2003–2005 гг. по показателям уровня

неравенства НСО неуклонно увеличивала отрыв от регионов-аутсайдеров (регионов с низким уровнем неравенства) и приближалась к лидеру – Москве. По коэффициенту фондов НСО переместилось с 32-го места в 2002 г. на 20-е место в 2005 г., а по коэффициенту Джини по данным Росстата – с 31-го места на 18-е. В 2006 г. в НСО наметилось замедление темпов роста уровня неравенства доходов относительно других регионов РФ, и область переместилась по коэффициенту фондов на 22-е место, а по коэффициенту Джини – на 21-е (табл. 7). Расположение НСО относительно других регионов РФ по коэффициенту фондов в 2006 г. показано на рис. 5.

Наращение неравенства денежных доходов в НСО, как и в РФ в целом, было обусловлено опережающими темпами роста доходов верхних квинтильных групп населения (богатых) относительно нижних групп (бедных). В этих условиях рост реальных среднедушевых доходов населения НСО почти на 50% был обеспечен за счет роста доходов самого богатого населения. При сохранении выявленных тенденций следует ожидать

дальнейшего роста неравенства денежных доходов населения НСО.

Численность населения с денежными доходами ниже величины прожиточного минимума составляла по официальным данным в 2007 г. 18,4% (486,9 тыс. чел.). В период 2000-2007 гг. уровень бедности населения постоянно снижался, и НСО до 2006 г. все более и более отставала по этому показателю от регионов-лидеров РФ с высоким уровнем бедности (Калмыкия, Ингушетия, Тыва, Ивановская область). В результате по проценту бедного населения НСО переместилась с 13-го места в 1999 г. на 35-е место в 2005 г., а по численности бедного населения – с 4-го места в 1999 г. на 12-е место в 2005 г. В 2006 г. темпы снижения бедности в НСО относительно других регионов РФ замедлились, и область несколько приблизилась к регионам – лидерам (табл. 8). Наибольшее число бедных людей проживало в 2006 г. в Москве, Краснодарском крае и Московской области. Расположение НСО относительно других регионов РФ по численности бедного населения (в тыс. чел.) в 2006 г. показано на рис. 6.

Таблица 6

Показатели неравенства денежных доходов населения НСО*

Показатели	2000	2001	2002	2003	2004	2005	2006	Прирост
Коэффициент фондов			10,0	11,3	12,0	12,7	13,1	
Квинтильный коэффициент	5,6	5,6	6,2	6,8	7,1	7,5	7,6	2,0
Коэффициент Джини			0,349	0,367	0,376	0,384	0,389	
Коэффициент Джини, оценка по квинтильным группам населения	0,310	0,311	0,327	0,343	0,350	0,358	0,362	0,052

* Коэффициенты фондов и Джини по регионам публикуются Росстатом начиная с 2002 г.

Таблица 7

Показатели неравенства денежных доходов населения НСО в сравнении с другими регионами

Показатели	2002	2003	2004	2005	2006
Коэффициент фондов					
Отставание от лидера, %	-80,4	-78,2	-72,7	-67,1	-68,4
Опережение аутсайдера, %	40,8	46,8	53,8	67,1	61,7
Занимаемое место	32	29	24	20	22
Коэффициент Джини					
Отставание от лидера, %	-42,7	-40,3	-34,9	-32,3	-31,2
Опережение аутсайдера, %	2,6	5,5	6,8	7,6	6,3
Занимаемое место	31	27	23	18	21

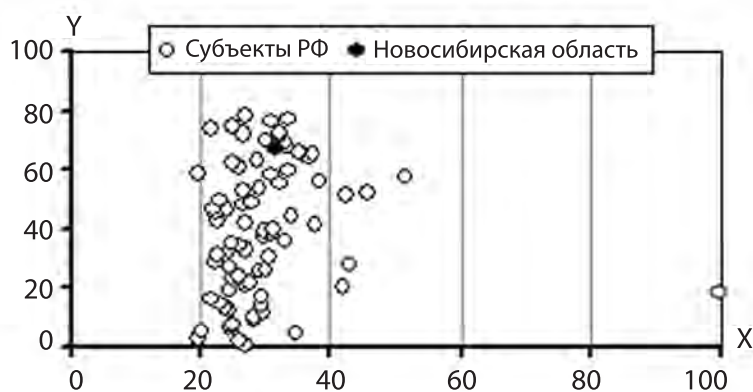


Рис. 5. Распределение регионов РФ (Y; порядковый номер региона) по коэффициенту фондов в 2006 г. (X; в процентах к значению коэффициента фондов региона-лидера)

Таблица 8

Показатели уровня бедности населения НСО в сравнении с другими регионами РФ в 1999-2007 гг.

Показатели	1999	2000	2001	2002	2003	2004	2005	2006	2007*
Численность населения с денежными доходами ниже величины ПМ	61,1	52,0	46,5	39,4	32,2	25,7	22,1	20,7	18,4
Отставание от лидера	-35,8	-44,9	-47,2	-54,9	-60,4	-64,9	-64,3	-63,9	
Опережение аутсай-дера, %	243,3	144,1	201,9	149,4	153,5	110,7	118,8	113,4	
Занимаемое место	13	16	19	17	24	34	35	26	
Численность населения с денежными доходами ниже величины ПМ, тыс. чел.	1667,9	1414,6	1259,7	1070,8	866,9	686,6	587,4	548,2	486,9
Отставание от лидера	-27,4	-40,2	-43,3	-50,3	-55,3	-54,8	-57,3	-61,1	
Опережение аутсай-дера, тыс. чел.	1641,7	2212,5	2492,1	2667,3	2490,9	2034,0	1713,1	1594,8	
Занимаемое место	4	7	6	9	9	13	12	11	

* Предварительные данные Новосибирскстата.

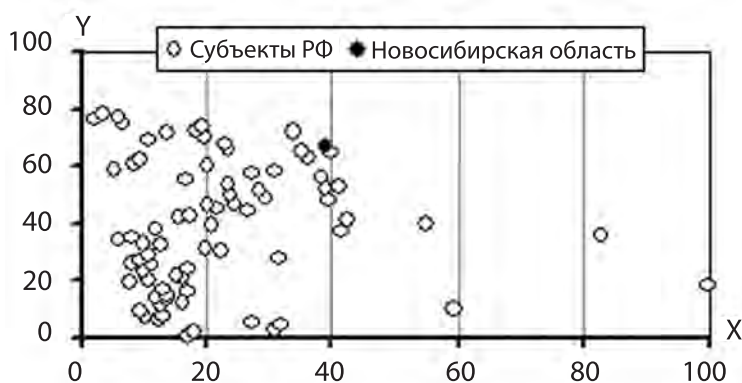


Рис. 6. Распределение регионов РФ (Y; порядковый номер региона) по численности бедного населения в 2006 г. (X; в процентах к численности бедного населения региона-лидера)

Анализ динамики изменения уровня устанавливаемого властями ПМ (табл. 9) и уровня бедности приводит к следующим выводам. За период 2000-2006 гг. прожиточный минимум в реальном выражении вырос на 37,9%. Это можно объяснить, во-первых, тем, что темпы роста цен на товары первой необходимости, включенные в состав потребительской корзины, опережали темпы роста потребительских цен в целом. Во-вторых, в августе 2005 г. по постановлению Правительства РФ были внесены изменения в Методические рекомендации по определению потребительской корзины: повысились нормы потребления продуктов питания, а в состав услуг были включены услуги культуры.

В 2005-2006 гг. темп снижения уровня бедности замедлился, что может свидетель-

буется целый комплекс мер, нацеленных на обеспечение людей приемлемыми условиями жизни и работы.

Анализ модифицированной модели Пена показал, что уровень бедности в НСО составлял в 2006 г. 29%, а в достаточной близости от границы бедности находилось около 40% жителей НСО (рис. 7).

Расчет по модели Лоренца, дополненной кумулятивной кривой прожиточного минимума, для пяти квинтильных групп населения показал, что численность несостоятельного населения НСО в 2006 г. составляла 40,8% – 1080,2 тыс. чел. Денежные доходы этих граждан не превышали 5000 руб. в месяц, что свидетельствует о весьма низком жизненном уровне значительной части населения НСО (рис. 8).

Выводы. При проведении анализа уров-

Таблица 9

Прожиточный минимум населения НСО и темпы снижения уровня бедности в 1999-2006 гг.

Показатели	2000	2001	2002	2003	2004	2005	2006
Среднегодовой ПМ в текущих ценах, руб., все население	1113	1551	1894	2202	2445	2789	3266
Реальный ПМ (1999=100),%	100,0	115,6	123,4	126,1	128,1	129,2	137,9
Прирост уровня бедности, п.п. к предыдущему году	-9,1	-5,5	-7,1	-7,2	-6,5	-3,6	-1,4

ствовать о приближении уровня бедности в НСО к «естественному уровню», т.е. к уровню самовоспроизводящейся застойной бедности, преодолеть которую лишь за счет повышения денежных выплат, т.е. чисто монетарным путем, невозможно. Здесь тре-

ней денежных доходов населения с использованием индексов Джини, кривой Лоренца и другого подобного аналитического инструментария необходимо измерять доходы по паритету покупательной способности рубля. Для правильного

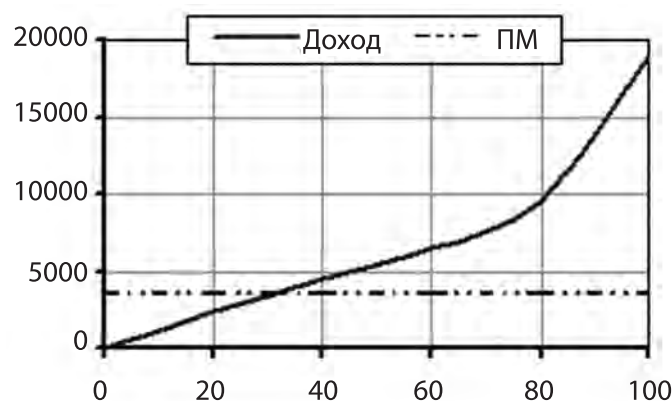


Рис. 7. Распределение населения НСО (X; в процентах к общей численности населения) по среднедушевым доходам и прожиточному минимуму (Y; руб.) в 2006 г.

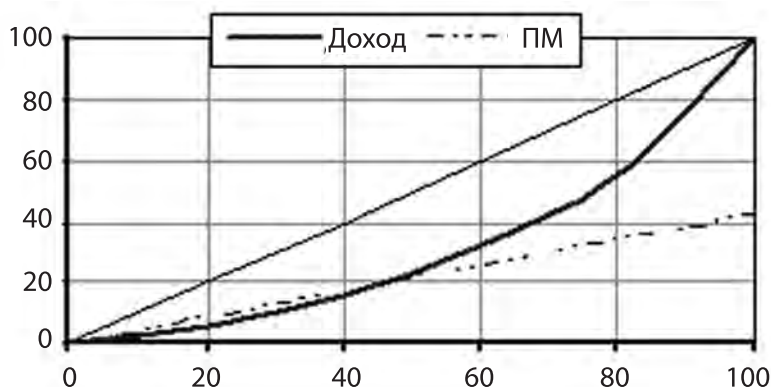


Рис. 8. Кривые Лоренца и кумулятивного прожиточного минимума по группам населения НСО в 2006 г.

распределения населения РФ по уровням доходов следует перегруппировывать 20%-ные региональные группы населения в общероссийские квинтильные группы. Действенными инструментами анализа являются модифицированная модель Пена, дополненная кривой прожиточного минимума, и кривая Лоренца, дополненная кривой кумулятивного прожиточного минимума. Первая модель позволяет расчетным путем оценивать численность бедного населения. Вторая модель — оценивать численность состоятельного населения и исследовать возможности преодоления бедности редиистрибутивным путем.

В целом за 2000-2006 гг. уровень дифференциации доходов населения РФ вырос, хотя в 2005 г. и произошло его небольшое снижение, а в 2006 г. — стабилизация на уровне 42,8%. Квинтильный коэффициент увеличился с 7,7 до 9,1 раза. Максимальный среднедушевой доход превысил минимальный доход в 2006 г. в 52,5 раза. Во всех регионах в 2000-2006 гг., как правило, наблюдалась тенденция: чем выше уровень доходов, тем выше темп их роста. При сохранении таких тенденций неравенство доходов будет расти. Уровень бедности населения РФ в 2006 г. оценен в 20,2% (28,6 млн чел.), уровень состоятельности — в 64,5% (91,2 млн чел.). Для преодоления бедности в России редиистрибутивным путем было бы достаточно увеличить подоходный налог в 2006 г. для 28,3 млн наиболее состоятельных граждан на 3,4 п.п., т.е. увеличить его до 16,4% против 13,0% ныне установленных.

Несмотря на высокие темпы роста денежных доходов в НСО в 2000-2007 гг., их дореформенный уровень в реальном исчислении пока не достигнут, а уровень неравенства денежных доходов населения НСО неуклонно растет. Реальная заработная плата составила в НСО в 2007 г. 57,2% к уровню 1991 г., реальный уровень назначенных пенсий — 48,0%. Более 40% населения НСО — это несостоятельные граждане, которые в силу низких денежных доходов потенциально не могут обеспечить для себя высокий уровень жизни. Темпы снижения уровня бедности в НСО в 2005-2006 гг. замедлились, что может свидетельствовать о приближении этого уровня к его «естественному уровню», который невозможно преодолеть лишь за счет повышения заработных плат и пенсий. Здесь требуется целый комплекс мер, нацеленных на обеспечение людей приемлемыми условиями жизни и работы. Рынок сам по себе, без государственного вмешательства, этого не обеспечит.

Список литературы

1. Богомолова Т.Ю., Тапилина В.С. Бедность в современной России: масштабы и территориальная дифференциация // ЭКО. 2004. № 11. С. 41—56.
2. Федеральный закон Российской Федерации от 31 марта 2006 г. № 44-ФЗ «О потребительской корзине в целом по Российской Федерации» // Российская газета. 2006. Федеральный выпуск. № 4034. 4 апреля.

3. Перечень и объемы потребления товаров и услуг, включенных в фиксированный набор потребительских товаров и услуг для проведения межрегиональных сопоставлений (в редакции 2006г.). Приложение 7 Методологические положения по наблюдению за потребительскими ценами на товары и услуги и расчету индексов потребительских цен. Утверждены Постановлением Росстата от 30 декабря 2005 г. № 110. М., 2005. С. 162—166.
4. Гранберг А.Г., Зайцева Ю.С. Межрегиональные сопоставления валового регионального продукта Российской Федерации: методологические принципы и экспериментальные расчеты // Вопросы статистики. 2003. № 1. С. 3—17.
5. Социально-экономическое положение России. 2007 год. Декабрь. Федеральная служба государственной статистики [сайт]. URL: http://www.gks.ru/doc_2007/social/doc12.zip.
6. Литвинцева Г.П., Воронкова О.В., Стукаленко Е.А. Региональное неравенство доходов и уровень бедности населения России: анализ с учетом покупательной способности рубля // Проблемы прогнозирования. 2007. № 6. С. 119—131.
7. Литвинцева Г.П. Доходы населения Новосибирской области на фоне Российской Федерации // Актуальная статистика Сибири. 2007. № 4. С. 57—73.
8. О социально-экономическом положении субъектов Российской Федерации в январе-сентябре 2007 года. Федеральная служба государственной статистики. [сайт]. URL: [http://www.gks.ru/bgd/free/B04_03/IssWWW.exe/Stg/d030/i030990r.htm].