

**О РЕВИТАЛИЗАЦИИ ТРАДИЦИОННЫХ ФОРМ ХОЗЯЙСТВА
В СЕЛЬСКИХ ПОСЕЛЕНИЯХ РЕСПУБЛИКИ КОМИ**

Максимов А.А.

В статье обосновывается, что традиционное жизнеобеспечение является составной частью экономики периферийных сельских поселений Республики Коми. Обсуждаются проблемы ревитализации традиционных форм хозяйства коми народа и русских старожил.

Экономика коренных народов и русских старожильческих общностей Российского Севера еще в начале XX столетия представляла собой совокупность территориальных типов традиционного экстенсивного хозяйства, которые включали в разных сочетаниях земледелие, скотоводство, в том числе оленеводство, охоту, рыболовство, сбор дикоросов, ремесла и торговлю. Традиционное хозяйство, прежде всего, обеспечивало внутренние потребности домохозяйств. В то же время, торговля пушниной, рыбой, дичью, продуктами оленеводства, дикоросами и др. продуктами на российских и европейских рынках определяла накопление капитала и рост коммерческой составляющей экономики северных территорий. Денежные доходы сельских домохозяйств не разрушали традиционные практики хозяйствования и уклад жизни, но способствовали их развитию, повышали качество жизни и обеспечивали расширенное воспроизводство населения*.

Важнейшие элементы традиционного хозяйства коренных общностей Севера стали разрушаться уже в послереволюционные 20-е гг., когда подверглись репрессиям наиболее влиятельные члены сельских сообществ и умелые организаторы хозяйства, кардинально изменились системы самоуправления, владения и пользования рыбными и охотничьими угодьями, оленьими пастбищами. Наиболее консервативными оставались система расселения, а также способы передачи традиционных знаний, хозяйственных навыков и духовных ценностей. Но и они подверглись глубоким преобразованиям в 50-60-е гг., когда жителей "неперспективных" деревень переселяли в центральные усадьбы укрупняемых совхозов и колхозов, языком обучения повсеместно становился русский язык, а для деревенских детей школьное образование часто означало обучение в интернатах. Рост масштабов лесозаготовок, геологоразведки, освоения месторождений нефти и газа стали причиной обвального падения численности рыбы, дичи и пушного зверя, выведения из оборота огромных площадей оленьих пастбищ. Традиционный хозяйственный комплекс хотя и развивался, но уже на иной культурной, организационной (совхозы, госпромхозы) и экономической основе (государственные дотации).

В начале 1990-х гг. в Российской Федерации находит официальное признание и законодательное закрепление понятие "традиционное природопользование малочисленных народов и этнических общностей Севера", определяются его признаки и функции. В дальнейшем данное понятие редуцируется в "традиционное природопользование коренных малочисленных народов Севера". В качестве основных функций тради-

*Высокие темпы роста населения являются правилом для малозаселенных территорий, когда развитие традиционной экономики поддерживается развитием торговли и местной промышленности. В частности, коэффициент естественного прироста населения северо-востока европейской части России – коми-жемцев и ненцев – в XIX – начале XX находился на уровне 30 ‰, что соответствует увеличению численности северных общностей в 16 раз за 100 лет [5, с. 135].

ционного природопользования рассматриваются: продовольственное самообеспечение, занятость, увеличение доходов, сохранение культуры и традиционного уклада жизни, сохранение биоразнообразия и продуктивности кормящего ландшафта. Вместе с этим начинают обсуждаться и воплощаться в жизнь принципы, согласно которым малочисленные народы должны в полной мере получать выгоды от реализации промышленных проектов на территориях традиционного проживания и хозяйствования, быть защищенными от возможного ущерба и получать компенсации за нанесенный ущерб. Возникают и начинают решаться вопросы о формах самоуправления и новых организациях коренных малочисленных народов, чтобы они могли воспользоваться гарантированными правами и льготами, защищать традиционные практики хозяйствования, участвовать в процессах управления ресурсами дикой природы, землепользования и недропользования.

Формирование правовой базы, реализация государственных программ социально-экономического развития, возникновение сети организаций КМНС, финансируемых международными фондами, изменили к лучшему положение малочисленных народов. Это наглядно проявляется в активной деятельности их общественных организаций, включенности молодежи в эти организации, возникновении в органах власти регионов структур для решения проблем КМНС, появлении положительных примеров экономического и социального развития локальных и региональных общностей малочисленных народов.

Почему же традиционное хозяйство малочисленных народов Севера выделено российским законодательством особо? Разве традиционная экономика коренных жителей Республики Коми не является аналогичным феноменом культуры? Разве проблемы социального и экономического неблагополучия локальных и территориальных общностей коми народа и русских старожилов не требуют особых форм их самоорганизации и самоуправления, адекватных их положению? Чтобы ответить на эти вопросы, рассмотрим особенности современного социально-экономического развития сельских районов республики и роль традиционных видов хозяйственной деятельности.

Социальный потенциал сельских районов

Особенностью сельских районов Республики Коми является низкий уровень доходов, высокий уровень фактической безработицы, высокие показатели социального неблагополучия. В селах и деревнях эти особенности формировались еще в советский период, но в 90-е гг. они обострились, охватили также промышленные поселки в связи с ликвидацией большинства совхозов, колхозов и лесозаготовительных предприятий. Наглядное представление об уровне денежных доходов и фактической безработице в селах и деревнях республики дает рис. 1, построенный для населенных пунктов Усть-Куломского района на основании исследований*, проведенных в 2005 г. На рисунке среднедушевые доходы получены путем агрегирования показателей зарплаток, пенсий, пособий по безработице и эпизодических доходов безработных. Среднедушевой доход по району составил 2313 руб. и достигал прожиточного минимума (3375 руб.) только в районном центре. Доля пенсий и пособий в доходах составила 25%.

Фактическая безработица по Усть-Куломскому району находилась на уровне 38% и превышала 50% в 20 населенных пунктах из 58. В среднем по сельским муниципальным образованиям Республики Коми фактическая безработица составила около 30%, что говорит об объективных трудностях для большей части селян найти лучшие

* В дальнейшем речь идет об исследованиях, проведенных в 2005 – 2006 гг. в Троицко-Печорском, Корткеросском, Усть-Куломском, Сыктывдинском и Сысольском районах, результаты которых были представлены в Минэкономразвития Республики Коми.

условия работы и жизни как в районе проживания, так и за его пределами. Особенно острая ситуация складывается в традиционных селах и деревнях, где полностью ликвидировано организованное сельское хозяйство. Именно здесь наблюдаются самые высокие показатели фактической безработицы.



Рис. 1. Среднедушевые доходы и уровень безработицы в населенных пунктах агропромышленного района

Но безработица – это не единственная проблема сельских поселений. Низкий уровень образования, профессиональных навыков, технического опыта, социальная и экономическая апатия, алкоголизм, суициды – все это последствия длительно действовавшей асоциальной экономики советского и постсоветского периодов.* Социальное нездоровье, которое характеризуют перечисленные выше показатели, не позволяет использовать даже возникающие на селе рабочие места и возможности для развития местной экономики. Исследования в сельских поселениях Республики Коми показывают, что рабочие места на лесозаготовках и первичной обработке древесины часто занимают иностранные граждане, жители городов республики и других регионов России. Коммерчески значимые проекты в сельском хозяйстве, грибо-ягодной экономике также реализуют некоренные жители. Таким образом, социальное нездоровье сел и деревень – это и следствие прошлой политики, безработицы и низких доходов, и самостоятельный фактор, влияющий на занятость и доходы селян.

Современное состояние нездоровья села наглядно характеризует коэффициент смертности по возрастным группам (число умерших и погибших на 1000 чел. в каждой возрастной группе), приведенный на рис. 2 по статистическим данным за 2006 г. Для сравнения на рисунке приведены не абсолютные значения коэффициента смертности, а относительные: село относительно к городу. Данные по одному году и для одного рай-

* Асоциальный характер экономики проявился в коллективизации, закреплении крестьян к колхозам, унижении доходов колхозников, ликвидации малочисленных деревень, доминировании производственных целей над социальными, наконец, в ликвидации сельскохозяйственных предприятий без создания условий для альтернативных форм организации хозяйства на селе.

она не являются показательными для возрастной группы 15 – 19 лет (количество смертельных случаев имеет тот же порядок величины, что и годовые колебания этой цифры). Поэтому на рисунке приведены группировки по четыре района. Усть-Куломский район, кроме того, представлен на рисунке отдельно, так как он самый многочисленный и данные по нему можно считать достаточно репрезентативными.

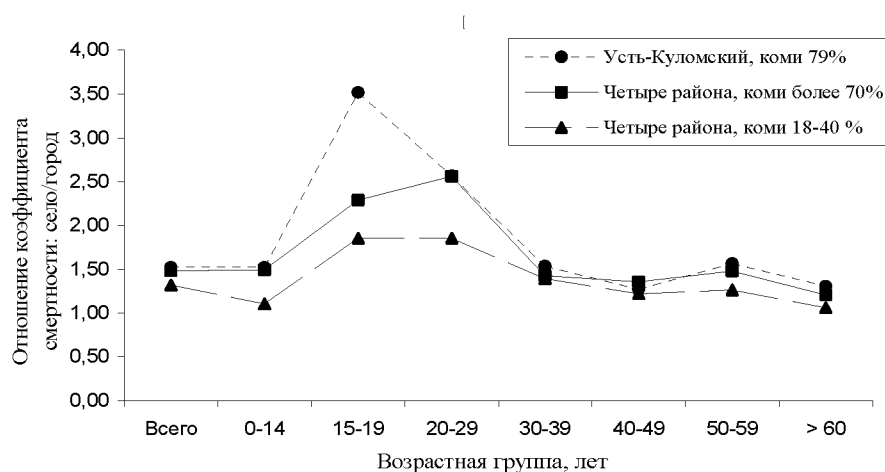


Рис. 2. Превышение коэффициента смертности на селе по отношению к городу в зависимости от возрастной группы и численности коми

Из рисунка видно, что в среднем по возрастным группам (категория "Всего") коэффициент смертности на селе примерно в 1,5 раза выше, чем в городе. Но наиболее наглядно социальное неблагополучие села, которое вполне можно назвать социальной катастрофой, демонстрируют показатели смертности в возрастных группах 15 – 19, 20 – 29 лет. В районах с преимущественно некоренным населением смертность в этих возрастных группах примерно в 1,8 раза выше, чем у горожан, в национальных районах – в 2,5 раза выше. Именно представители этих возрастных групп испытывают наиболее серьезные стрессы из-за комплекса неполноценности, низких шансов реализовать себя в жизни, построить семью и обеспечить ее благополучие.

Можно связывать более высокие показатели смертности в районах с преимущественно коренным населением с более низким уровнем жизни в этих районах. И это действительно так. Более того, именно в этом и проявляется колонизационная политика государства при освоении ресурсов Севера, поскольку она не предполагает реализацию экономических и политических прав коренных народов и общностей, а также специальных мер по укреплению их возможностей и способностей активно участвовать в проектах промышленного развития [4, 5]. Ощущение допущенной несправедливости, чувство неполноценности и зависимости составляют компоненту духовного состояния коренных жителей и статистически увеличивают шансы девиантного поведения, психических заболеваний, суицидов, а также ухода из активной жизни в состояние безразличия и апатии.

Роль традиционных видов хозяйствования

Ликвидация значительной части совхозов и лесозаготовительных предприятий повернула селян к традиционным способам жизнеобеспечения: занятиям личным подсобным хозяйством (ЛПХ), охотой, рыболовством и собирательством.

Роль ЛПХ зависит от характера и уровня занятости населения. В районах с сельскохозяйственной специализацией в советский период и более высокой безработицей доля семей, для которых содержание скота является важным занятием, достигает 60%. Данное занятие приносит дополнительные доходы 15 – 25% сельских домохозяйств. Еще большее значение для селян имеет выращивание овощей (прежде всего картофеля). В то же время, исследования показывают, что в последние годы наблюдается устойчивая тенденция по сокращению численности скота в личных хозяйствах и посадок овощей, что обусловлено низкими ценами на продукцию ЛПХ.

Охота и рыболовство являются также важными сферами занятости многих сельских семей. В структуре среднедушевых денежных доходов селян их роль невелика, но в селах и деревнях встречаются семьи, для которых эти занятия – основной источник доходов, который позволяет даже улучшать жилищные условия и помогает получить высшее образование детям. Самообеспечение рыбой примерно одинаково по районам и составляет около 20%. Высока значимость охоты и рыболовства даже для сельских жителей пригородных районов не только для самообеспечения, но как неотъемлемая часть уклада жизни и источник доходов.

Исследование показало, что в Республике Коми отсутствует должная охрана охотничьих животных и водных биоресурсов, ресурсы традиционной экономики не защищены от их использования в коммерческих и спортивных целях, выделение охотугодий под коммерческие проекты приводит к конфликтам. В результате продолжаются процессы потери биоразнообразия на уровне промысловых видов. Тенденция истощения ценных пород рыб наблюдается по всем рекам Республики Коми, в том числе на заповедных территориях. Снижаются запасы рыбы, ее средний возраст и вес, уменьшается количество половозрелых особей.

Согласно федеральному законодательству при выделении территорий под охотничьи и рыболовные угодья должны учитываться льготы и преимущества традиционных пользователей объектов животного мира – "этнических общностей" (Федеральный закон "О животном мире" от 24.04.1995 г. № 52-ФЗ). Но практически эти правовые нормы в Республике Коми не действуют, так как на региональном уровне не конкретизированы субъекты, обладающие правом на традиционные методы использования животного мира.

Более активны в личном подсобном хозяйстве, охоте, рыболовстве и сборе грибов и ягод семьи с меньшим уровнем базовых доходов (зарплата, пенсии, пособия). Это достаточно хорошо демонстрирует рис. 3, построенный по данным анкетирования в одном из сельских районов. Согласно рисунку на роль наиболее значимого источника денежных доходов в секторе традиционного жизнеобеспечения (ТЖО) в настоящее время претендует сбор ягод и грибов.

Согласно проведенным исследованиям, современные объемы сбора в целом по республике можно оценить на уровне 4 – 5 тыс. т ягод и 2 – 2,5 тыс. т грибов. Среднедушевое потребление недревесных продуктов леса сельским населением республики составляет: для личного использования – ягоды 10 – 12 кг, грибы – 10 – 20 кг, для коммерческого (на продажу) – ягоды от 5 до 80 кг, грибы – от 0 до 50 кг. По отдельным районам эти цифры различаются значительно.

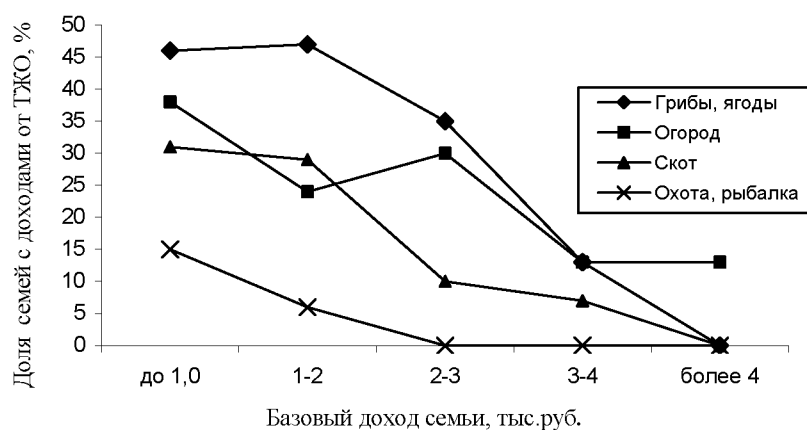


Рис.3. Важность доходов от ТЖО в зависимости от базового дохода семьи

В районах Республики Коми с хорошим уровнем организации заготовительной деятельности сбор дикоросов за сезон генерирует доходы, сравнимые в настоящее время с доходами селян в лесной отрасли за целый год. При этом среднедушевые доходы от продажи ягод и грибов составляют до 2500 руб. за сезон или около 8 тыс. руб. в среднем на семью. Немногочисленная группа сельских семей сдает ягоды и грибы на сумму до 100 тыс. руб. в урожайный год.

Оленеводство в Республике Коми коренится в традиционной экономике северной общности коми (коми-ижемцы, изьватас). Сам факт формирования данной территориальной общности обусловлен основанностью их хозяйства на оленеводстве. Важнейшим способом легитимации прав коми-ижемцев на олени пастбища в дореволюционный период были браки между ненцами и коми. Более 150 лет назад В. Иславин поражался высоким уровнем хозяйства, торговли и благосостояния ижемцев [2, с. 71 – 76]. Он также отмечал лучшее положение ненцев Большеземельской тундры [2, с. 82], где преобладали их отношения с коми-ижемцами. Автор, несмотря на чрезмерно тенденциозное отношение к ижемцам, как алчным поработителям ненцев, исключал саму возможность вытеснения коми-ижемцев из тундры, так как это сразу привело бы к их обнищанию [2, с. 77]. Однако логика советских чиновников была иная, и ижемское оленеводство было жестко разрушено в конце 1920-х гг. [4]. Современная Россия, до сих пор не признавая коми-ижемцев как особую социально-политическую и культурную группу, фактически оправдывает и оправдывается теми жестокими решениями, которые принимались государством по отношению к ижемцам в 1920-е годы.

В настоящее время оленеводство в Коми представлено коллективными оленеводческими хозяйствами. Устаревшая материальная база, плохое состояние коралей, низкие доходы оленеводов, социальное и экономическое неблагополучие в селах и деревнях, незаинтересованность людей в результатах труда, непрестижность оленеводства и нежелание молодежи продолжать оленеводческую профессию предков, ситуация перманентного банкротства хозяйств – все это указывает на то, что оленеводство находится в глубоком кризисе.

В Республике Коми для развития оленеводства предлагаются следующие базовые мероприятия: строительство сертифицированного убойного цеха; глубокая переработка продукции; сертификация оленьих пастбищ и т.п.

Подобные "технократические" подходы не учитывают, что строительство предприятий по переработке продукции оленеводства без изменения социального статуса как оленеводов, так и оленеводческих народов, к которым необходимо относить и коми-ижемцев, повсеместно приводили к потере контроля коренных жителей над отраслью и не снимали остроту социальных проблем, для решения которых эти подходы обосновывались [3]. Практически не меняя уровень жизни оленеводов и мест их проживания, такие меры не могут остановить падение престижа оленеводства среди ижемцев, которое наблюдается как в Республике Коми, так и в соседних регионах: Ханты-Мансийском АО (среди оленеводов из Саранпауля) и Ямало-Ненецком АО.

Альтернативный подход к трансформированию оленеводства малочисленных народов реализуется в Ямало-Ненецком автономном округе (ЯНАО), где оленеводство находится на подъеме. Успехи были достигнуты за счет признания оленеводства как системы традиционного жизнеобеспечения и "этносохраняющего" вида хозяйственной деятельности коренных народов, а не товарной отрасли. В регионе был осуществлен постепенный переход к частному владению оленями и оленьими пастбищами при серьезной финансовой и организационной поддержке государства [7]. Финансовая поддержка состояла в денежных выплатах кочующим членам семей оленеводов, дотациях на мясную продукцию, в организации труда частных, обеспечении жизнедеятельности факторий и др. Изменение отношения государства к статусу малочисленных народов округа и их традиционному хозяйству позволило изменить их отношение к труду и самой жизни.

Ревитализация традиционного жизнеобеспечения

Исследования показывают, что одной из составляющих реформирования сельской экономики в Республике Коми является ревитализация традиционного жизнеобеспечения (ТЖО). Законодательное определение субъектов ТЖО, обеспечение их ресурсами и материально-финансовой поддержкой не только сохранят существующие сферы занятости, но будут расширять их за счет большего участия селян в сфере охраны животного мира, в коммерческих видах деятельности, связанных с переработкой продукции личных подсобных хозяйств, недревесных ресурсов леса, с участием в туристическом бизнесе. Именно эти направления деятельности являются актуальными для организаций малочисленных народов Российского Севера.

Существующие системы использования и охраны животного мира, а также оленеводства, должны быть трансформированы, что уже происходит в других северных регионах России, чтобы не допускать конкуренции между традиционным (некоммерческим) и коммерческим использованием ресурсов животного мира и оленьих пастбищ.

Ревитализация ТЖО и развитие на этой основе коммерческих направлений деятельности – необходимое условие, чтобы периферийные села и деревни Коми могли существовать в будущем, поскольку селяне хотят жить в них, потому что здесь их дом, семейные узы, природная и социальная среда, которую они знают и чувствуют здесь себя психологически и физически комфортно. Здесь они эффективно могут использовать возобновляемые ресурсы, а доминирующее, урбанизированное общество только выиграет от поддержания традиционного сельского уклада жизни, поскольку решение проблем, связанных с разрушением такого уклада жизни, будет стоить значительно дороже.

Важное значение для ревитализации ТЖО в Республике Коми имеет научная проработка проблемы на примере пилотных ареалов. Такая работа необходима, чтобы выработать оптимальные модели ТЖО с участием заинтересованных сторон, изучени-

ем факторов развития, ресурсных и социально-экономических ограничений, политических препятствий и процедур их преодоления.

Традиционное жизнеобеспечение и уклад жизни "этнических общностей" в Республике Коми защищается федеральными законами "О животном мире" (ст. 48, 49), "Об особо охраняемых территориях" (п. 3, ст. 15, п. 4, ст. 24), Водным (ст. 65) и Лесным (ст. 47) кодексами. Принципиально важным является Федеральный закон "О животном мире". Согласно ст. 48 – 49 закона коренные "этнические общности" имеют приоритетное право пользования животным миром. Они могут осуществлять это право на территориях традиционного расселения и хозяйственной деятельности как индивидуально, так и образуя общины (семейные, родовые, территориально-хозяйственные).
Часть 3

ст. 48 закона указывает, что традиционные методы использования и охраны животного мира сохраняются и поощряются. Кроме того, Постановление Правительства Российской Федерации (№ 22 от 11 января 1993 г.) устанавливает перечень районов проживания малочисленных народов, к которым отнесены Ижемский и Усть-Цилемский районы.

Несмотря на то, что федеральными законами и национальным проектом в сфере АПК открыто широкое поле для законотворческой и практической деятельности в Республике Коми по наполнению реальным содержанием понятий "традиционное жизнеобеспечение и уклад жизни", "субъекты ТЖО", соответствующая правовая база в республике отсутствует. Одна из причин – непоследовательный подход к субъектам ТЖО в федеральных законах.

По нашему мнению, необходим региональный закон, по которому жители периферийных поселений*, населенных преимущественно представителями коми народа, русских и иных старожилов, приобретают статус лиц, имеющих право на ТЖО. Они могут создавать общины, другие объединения, деятельность которых направлена на организацию традиционного природопользования, сохранение традиционного уклада жизни, духовное оздоровление, восстановление самоуважения, самостоятельности и жизнеспособности домохозяйств. Совершенствование федеральных законов (земельного, лесного и водного кодексов, закона об охране окружающей среды и др.) предполагается в той части, что субъектами традиционного природопользования определяются не только объединения малочисленных народов, но и иных коренных сельских общностей, перечень которых формируется региональными законами.

Резюме

Приведенные результаты показывают, что в периферийных поселениях Республики Коми занятость селян в секторе традиционного жизнеобеспечения не имеет альтернатив. Сектор ТЖО существует наряду с бюджетным и коммерческим (предпринимательским) секторами, обеспечивая продовольственную безопасность домохозяйств, повышая доходы и уровень получаемых услуг. При этом устойчивая экономика периферийных поселений видится именно как сочетание этих трех секторов в силу объективно существующих барьеров для развития предпринимательства. Эти барьеры имеют долгосрочный (постоянный) характер в населенных пунктах, удаленных от перспективных зон промышленного и транспортного развития, или временный, обусловленный периодом адаптации селян к рынку.

*Периферийные поселения характеризуют следующие "лишения" – отсутствует производство, инфраструктура слабая, человеческий потенциал низкий, обычно мала численность населения, транспортная доступность ограничена [1].

До сих пор роль ТЖО не нашла адекватное отражение в общественном сознании и законодательстве республики. Местные системы ТЖО остаются незащищенными от конкуренции со спортивным и коммерческим использованием биоресурсов. Селяне не могут воспользоваться в полной мере выгодами традиционной экономики в силу отсутствия необходимых институциональных и организационных условий. Это является фактором потери биоразнообразия природных экосистем, углубления социального и экономического неблагополучия сельских поселений.

Ревитализация сектора ТЖО означает создание условий для жизнеспособности сельских поселений, сохранения традиционной культуры и уклада жизни коми народа и русских старожилов в Республике Коми, предполагает идти в будущее, сохраняя культурное наследие на новой технологической основе.

Развитие сектора традиционного жизнеобеспечения нуждается в государственной поддержке (информационной, правовой, организационной и финансовой). Правовая поддержка состоит в принятии регионального закона о сельских общностях коренных жителей региона, занятых в сфере традиционного природопользования, выработке норм и правил организации систем традиционного жизнеобеспечения на региональном уровне в соответствии с федеральными законами и нормативно-правовыми актами. Совершенствование федеральных законов (земельного, лесного и водного кодексов, закона об охране окружающей среды и др.) предполагается в той части, что субъектами традиционного природопользования определяются не только общины и объединения малочисленных народов, но и иных коренных сельских общностей, перечень которых формируется региональными законами.

Оленеводство должно быть признано как центральный элемент традиционной культуры и хозяйства коми-ижемцев. Целесообразным является обретение коми-ижемцами статуса малочисленного народа по федеральному закону, так как решение проблем данной общности выходит за рамки отдельного региона.

ЛИТЕРАТУРА

1. Дмитриева Т.Е. Территориальная организация северного региона: масштабы периферии // Север: проблемы периферийных территорий / Отв. ред. В.Н. Лаженцев. Сыктывкар, 2007. С. 57 – 87.
2. Иславин В. Самоеды в домашнем и общественном быту. СПб., 1847. 141 с.
3. Клоков К.Б., 2001. Проблемы оленеводства. Режим доступа: <http://rangifer.org/problems.shtml>.
4. Лихачева Ж.В. Из истории использования тундр северо-востока европейской части России // Междунар. конф. "Город в Заполярье и окружающая среда" (11 – 16 сентября 1994 г., г.Воркута): Тез. докл. С. 61.
5. Максимов А.А. Коренные народы Севера: политика, право, экономика // Север как объект комплексных региональных исследований / Отв. ред. В.Н. Лаженцев. Сыктывкар, 2005. С. 126 – 150.
6. Максимов А.А. Права коренных народов Севера на землю и природные ресурсы: Эффективное использование и совместное управление // Серия: Библиотека коренных народов Севера. Вып. 3. М., 2005. 89 с.
7. Южаков А.А., Мухачев А.Д. Необходима новая концепция северного оленеводства // Животновод. 2004. № 1. С. 22 – 23.