
СОСТОЯНИЕ ЗДОРОВЬЯ НАСЕЛЕНИЯ КАК ИНДИКАТОР СОЦИАЛЬНО-ДЕМОГРАФИЧЕСКОЙ БЕЗОПАСНОСТИ РЕГИОНА

Ризванова М.А.

Статья посвящена актуальной проблеме угрозы социально-демографической безопасности России, которая состоит в необходимости улучшения демографической ситуации: повышение численности населения, коэффициентов рождаемости, ожидаемой продолжительности жизни, снижение коэффициентов смертности, младенческой и материнской смертности. Приводится сравнительный расчет единого критерия демографического состояния населения – коэффициента витальности Российской Федерации и Республики Башкортостан.

В Российской Федерации в настоящее время происходит демографический кризис. Существенная роль в управлении демографическим процессом принадлежит государству. Длительное историческое время существование отдельного человека и его различных объединений – социальных групп, максимально интегрированных – обществ в высокой степени зависело от государства. Организация и согласование противоречивых интересов людей, безопасность, ограничение разрушительных или антинравственных действий остаются прерогативой государства, т.к. человек по своей природе не идеален, а высокодуховные цензы поведения поддерживаются социально, что и составляет основу природы государства.

Падение экономических показателей страны в разы за последние десятилетия (больше, чем в годы войны), массовое обнищание и бедность населения, ухудшение здоровья людей, практически эпидемическая обстановка по ряду заболеваний привели к сокращению рождаемости, ожидаемой продолжительности жизни, росту смертности, демографическому явлению «русского креста» [2].

Согласно заявлению Президента РФ, в сложившейся ситуации необходимо остановить ухудшение здоровья нации и тенденцию депопуляции населения, принять радикальные меры по качественному улучшению человеческого ресурса, формированию здорового образа жизни, новых ценностных ориентиров, включающих высокий уровень гражданственности и патриотизма и неприятие вредных привычек. Если не реализовать эти меры сегодня, то завтра возникнет реальная угроза национальной безопасности России. Стратегия формирования социально-демографической безопасности России и ее регионов состоит в необходимости улучшения демографической ситуации: повышении коэффициентов рождаемости, ожидаемой продолжительности жизни, снижении коэффициентов младенческой и материнской смертности, заболеваемости различными социальными заболеваниями [1].

Одна из основных научных гипотез, определяющих демографическую ситуацию, состоит в том, что состояние и качество государственности влияет на демографическое состояние страны. Ее суть состоит во влиянии на демографическое состояние роли и качества государственной политики, направленной не только на традиционные социально-экономические факторы демографического состояния: доходы на душу населения, обеспеченность жилой площадью, потребление продуктов питания, здоровый образ жизни, состояние здравоохранения, экология, но и на значимые психологические факторы, в том числе факторы идейно-духовного и социо-психологического происхождения. Влияние на рождаемость помимо социально-материальных факторов еще и

идейно-духовных изучается демографами совместно с психологами уже давно. Однако связь духовного и социального состояния общества с его уровнем смертности, ожидаемой продолжительностью жизни, миграцией в должной степени не изучена. Предположения такого рода на уровне политических оценок имеются, например, в ряде работ И.А. Гундарова. Однако в его работах еще не были в достаточной степени поставлены специфические задачи демографической науки, которая изучает наиболее значимые аспекты человеческой жизни как общественной категории. Объектом его исследований являются в основном статистические показатели рождаемости, смертности, ожидаемой продолжительности жизни, миграции, а также в некоторой степени причины явлений, и практически не изучается государственно-управленческая сфера с позиций определения и проектирования всех необходимых управленческих мер [3, 4].

Изучая статистические данные населения мира и российские статистические данные последних лет, стоит отметить, что зависимость демографических показателей рождаемости, смертности, продолжительности жизни, миграционного сальдо представляют собой наложение долговременных процессов с трендами, характерное время которых измеряется десятками лет, и более быстрых процессов, «привязываемых» в ряде случаев к крупным социально-политическим событиям в истории страны [5-9].

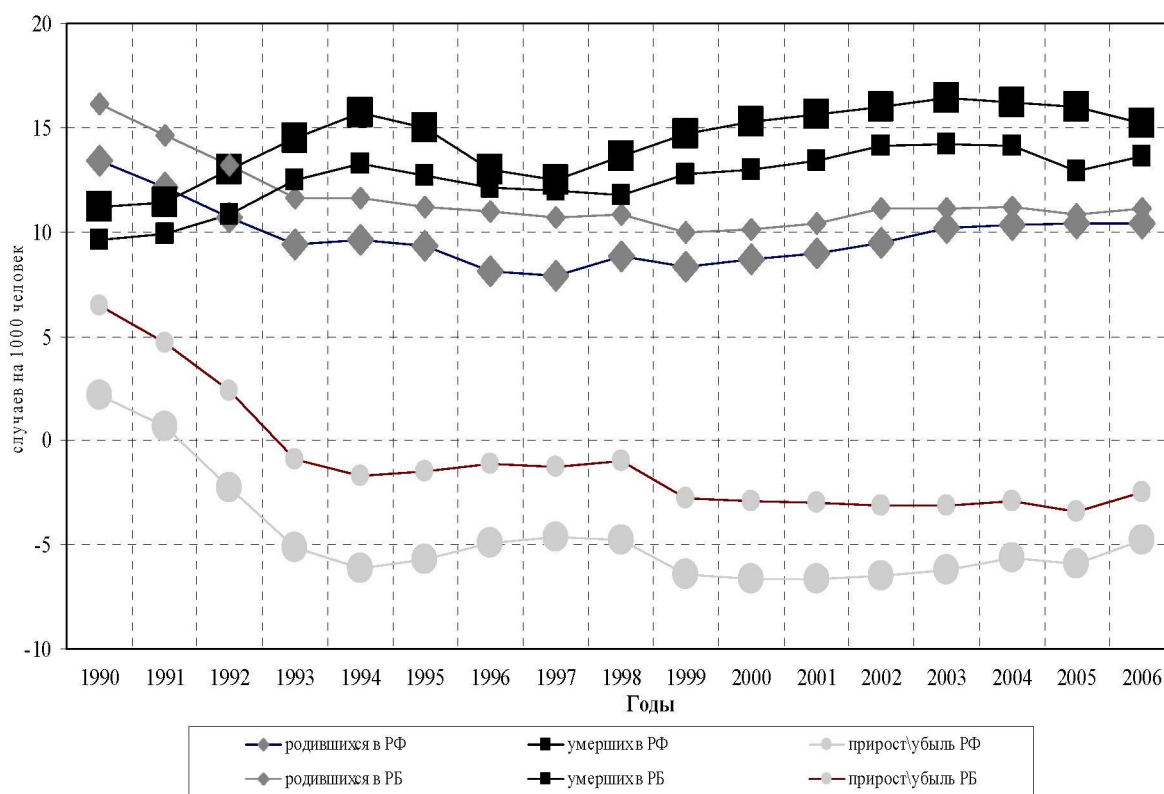


Рис. 1. Демографические показатели по Российской Федерации и Республике Башкортостан

Депопуляция (сокращение численности населения в национальных масштабах), обусловленная снижением рождаемости и ростом смертности, становится одной из главных проблем России в 90-е гг. XX века. С 1986 по 1998 гг. рождаемость снизилась практи-

чески вдвое, а смертность возросла в 1,4 раза. Показатель естественного прироста населения, державшийся в 1986 г. на уровне + 6,8, в 1994 г. был уже резко отрицательным и составлял -6,1. В 1999 г. смертность населения составила 14,7 чел. на 1000 чел. населения, рождаемость – 8,4, естественная убыль составила 6,3 чел. на 1000 чел. населения. К началу 2000 г. структура населения России претерпела изменения. Доля детей уменьшилась до 19%, а доля лиц старше трудоспособного возраста увеличилась до 20,9%. Число лиц в возрасте 70 лет и старше увеличилось на 2,3 млн. и составило в 1998 г. 11,8 млн. человек (8,1% всего населения). Отмечающееся старение населения – значимый фактор, влияющий на объем потребления медицинской помощи, поскольку на долю лиц пожилого возраста приходится в 3,5 раза больше амбулаторно-поликлинических посещений и дней госпитализации [17,18].

В оценках демографической ситуации, складывающейся в России, не следует пренебрегать и тем фактом, что с середины 1990-х гг. наблюдались неблагоприятные факторы некоторых неуправляемых долговременных процессов, среди которых можно выделить начало перестройки, а также последствия Второй мировой войны и, как следствие, негативные тенденции в воспроизводстве населения. Общая смертность населения составляла (на 1000 чел. населения) в 1990г. 11,2 чел.; в 1994 г. достигла максимума – 15,2 чел. (рост к 1990 г.– 40%); к началу 1999 г. снизилась до 13,6 чел. (снижение к 1994 г. – 12,9%). В 2006 г. смертность на 1000 чел. населения составила 15,3, рождаемость – 10,4, естественный прирост отрицательный – 4,8 [12].

Тенденции, представленные в табл. 1, получили название «русский крест». Он обусловлен тем, что в условиях мирного времени в России резко проявилась устойчивая тенденция, характеризующаяся естественной убылью населения. И главенствующий фактор данной тенденции – рост смертности населения. 1998 год стал переломным в изменении уровня рождаемости населения страны. За период с 1992 г. по настоящее время наблюдается отрицательный естественный прирост населения, как в Российской Федерации, так и в Республике Башкортостан [10,11].

Таблица 1

Демографические показатели по Российской Федерации и Республике Башкортостан (на 1000 чел. населения) за 1980-2006 гг. [10;11, с.6; 13, с. 32]

Годы	Российская Федерация			Республика Башкортостан		
	Рождаемость	Смертность	Естест. прирост / убыль	Рождаемость	Смертность	Естест. прирост / убыль
1980	15,9	11,0	4,9	17,5	9,3	8,2
1990	13,4	11,2	2,2	16,1	9,6	6,5
1999	8,3	14,7	-6,4	10,0	12,8	-2,8
2000	8,7	15,3	-6,6	10,1	13,0	-2,9
2001	9,0	15,6	-6,6	10,4	13,4	-3,0
2002	9,5	16,0	-6,5	11,1	14,1	-3,0
2003	10,2	16,4	-6,2	11,1	14,2	-3,1
2004	10,4	16,0	-5,6	11,2	14,1	-2,9
2005	10,3	16,2	-5,9	10,8	12,9	-3,4
2006	10,4	15,2	-4,8	11,1	13,6	-2,5

Если подробность статистических данных на уровне субъектов Федерации постепенно приближается к уровню общефедеральной статистики, то информация об экономике муниципальных образований крайне скудна. Вплоть до последнего времени Росстат/ Госкомстат публиковал только данные о численности районов, городов и по-

селков городского типа (в специальном сборнике), а также информацию о региональных центрах и городах с населением более 100 тыс. человек (в ежегодных статистических сборниках «Регионы России»). Информация региональных администраций и результаты отдельных научных исследований расширяют поток экономической информации о муниципальном уровне, однако в недостаточной степени. Прежде всего, отсутствуют данные о величине валовой добавленной стоимости, произведенной в отдельных городах и районах российских регионов. Даже опустив проблему «двойного счета», следует признать, что имеющиеся данные по промышленности и сельскому хозяйству характеризуют экономическое положение городов и районов в гораздо меньшей степени, чем ситуацию в субъектах Федерации. Это связано с тем, что различия между местными административно-территориальными единицами по роли разных отраслей экономики (особенно по производству услуг) значительно выше, чем между субъектами Федерации. Отсутствуют и многие другие важные данные.

Помимо отсутствия или ненадлежащего качества части необходимой первичной информации, при проведении диагностики экономики региона для адекватного отражения существующей ситуации сложную задачу представляет расчет целых групп производных индикаторов при достаточном количестве исходных статистических данных. Можно выделить, по крайней мере, пять типичных проблем:

- 1) учет численности населения для определения душевых экономических показателей (т.е. значения показателя в расчете на душу населения);
- 2) анализ всего комплекса показателей по сложносоставным субъектам Федерации;
- 3) проблема обоснованности раздельного учета на федеральном уровне Москвы и Московской области, Санкт-Петербурга и Ленинградской области, а на муниципальном уровне – городов регионального подчинения и окружающих их районов;
- 4) введение поправок на межрегиональные различия в уровне цен (т.е. сопоставление регионов с учетом неодинаковой покупательной способности рубля в разных частях России);
- 5) выбор показателя для оценки межрегиональных различий (отношения максимального значения к минимальному и/или отношения стандартного отклонения к среднему значению).

Абсолютная величина экономических показателей имеет важное значение для системной диагностики экономики региона, однако, для сопоставления разных территорий по уровню развития и интенсивности различных хозяйственных процессов необходимо оперировать показателями в расчете на душу населения (для некоторых частных индикаторов – в расчете на число лиц трудоспособного возраста, школьного или пенсионного возраста и т.д.).

Основу данных о демографической ситуации составляют всеобщие переписи населения, которые с середины XX в. (а в большинстве европейских стран – с XIX в.) проводятся с периодичностью приблизительно раз в 10 лет в большинстве государств мира. Данные о численности населения в промежутках между переписями получают на основе статистики текущего учета. Последняя перепись в России в составе СССР была проведена в 1989 г., а в 2002 г. состоялась новая Всероссийская перепись населения.

В советские времена часто было принято абсолютизировать результаты переписей населения (хотя основная часть результатов переписи 1937 г. была уничтожена, а к данным переписи 1939 г. было приписано почти 3 млн. жителей, чтобы скрыть результаты репрессий). На самом деле воспринимать итоги любой переписи как истину в последней инстанции является методологической ошибкой.

К сожалению, в России уровень текущей статистики МВД (особенно в части различия постоянного и наличного населения) не отличается высокой степенью достоверности, к тому же в ней не учитываются многие показатели, данные по которым собираются в ходе переписей населения.

При проведении последней Всероссийской переписи населения 2002 г., помимо общих сложностей, связанных с интерпретацией результатов такого мероприятия, возникли серьезные проблемы подведения итогов переписи в отдельных регионах.

По оценкам ряда исследователей, максимальные приписки в ходе последней Всероссийской переписи населения (1,8 млн. жителей, т.е. на 20% больше) были в Москве. На момент переписи зарегистрированное население составляло 8,5 млн. чел. В ходе переписи значительное число горожан переписать не успели (особенно в новостройках), не могли учесть и москвичей, переехавших жить в подмосковные коттеджи, а также лиц без прописки. Тем не менее, в городе «насчитывали» больше 10,3 млн. чел. В Чечне и Ингушетии суммарные приписки составили порядка 0,6 млн. чел. (превышение на 60%), в Дагестане – 0,5 млн. чел. (более 20%), в Кабардино-Балкарии – чуть больше 0,1 млн. чел. (почти 15%). Население СНГ к началу 2004 года составило \approx 276-279 млн. чел [15]. В частности, об этом свидетельствуют не характерные для всех предыдущих периодов сдвиги в национальном составе, которые не могут быть объяснены только высоким естественным приростом населения, а возможности для значительного миграционного притока или мощной ассимиляции почти отсутствуют [16].

В ряде случаев целесообразно сопоставлять результаты переписи с текущей статистической информацией, хотя данные о нерегистрированных лицах также не отражают в полной мере общую численность населения соответствующих регионов. Текущая статистическая информация по состоянию на 1 января 2006 г. опубликована в некоторых сборниках Госкомстата России за 2006 г. наряду с данными переписи. Для последующих периодов ее можно досчитать с использованием коэффициентов естественного и миграционного прироста. Для получения показателя на 1 января 2007 г. можно использовать следующую формулу:

$$P_{2007} = P_{2006} \times (1 + 0,001 \times NG_{2006} + 0,0001 \times MG_{2006}), \quad (1)$$

где P_{2007} – численность населения региона на 1 января 2007 г. без учета Всероссийской переписи 2002 г.;

P_{2006} – численность населения региона на 1 января 2006 г. без учета Всероссийской переписи 2002 г.;

NG_{2006} – коэффициент естественного прироста населения в 2006 г., на 1000. чел.;

MG_{2006} – коэффициент миграционного прироста населения в 2006 г., на 10 тыс. чел.

Для получения численности населения на 1 января 2008, 2009 и последующих годов необходимо последовательно применить формулу, подставляя данные о коэффициентах естественного и миграционного прироста за соответствующие годы. Даже с недостатками текущего учета такой метод особенно важен для сохранения непрерывности временных рядов, например, при изучении динамики развития после кризиса 1998 г.

Мелкие погрешности, по-видимому, существуют в данных по численности населения для всех без исключения субъектов Федерации и большинства отдельных городских поселений. В связи с этим необходимо сделать основной вывод при расчете душевых показателей – не надо абсолютизировать небольшие различия в показателях между регионами, характеризуя отклонения в несколько процентов как «опережение» или «отставание» в развитии одной территории относительно другой.

В связи с этим для исправления погрешности необходимо использовать единый критерий демографического состояния населения – коэффициент витальности $B(t)$.

Рассмотрим коэффициент витальности $B(t)$ на примере Российской Федерации и одного из 14 субъектов Приволжского федерального округа – Республики Башкортостан (РБ), он рассчитывается по следующей формуле:

$$B(t) = H \left(\frac{P}{1000\Delta t} - \frac{C}{1000\Delta t} + \frac{1}{ОПЖ} \times \frac{d(ОПЖ)}{dt} \right) + M, \quad (2)$$

где H – численность населения (чел.) субъекта РФ;

P – рождаемость (чел. на 1000 чел. населения за год);

C – смертность (чел. на 1000 чел. населения за год) в субъекте РФ;

$\Delta t = 1$ год;

M – миграционное сальдо (чел. в год) в субъекте РФ;

ОПЖ – прирост населения с учетом эффективных человеческих жизней в связи с изменчивостью продолжительности жизни (чел.).

Введение данного параметра (коэффициента витальности) объясняется также стремлением операционализировать в управленческом и правовом смысле признание человеческой жизни высшим мерилем государственно-управленческой успешности. Человеческая жизнь в первичном, самом важном цивилизационно-ценностном определении, есть сама жизнь, т.е. сам факт существования человека, каждого дня, проживаемого каждым человеком в этом мире. Данный факт описывается рождаемостью и смертностью, а также прожитым человеком временем жизни, прибавлением или убытием человеческой жизни на национальной территории за счет миграции. Два первых показателя – рождаемость и смертность (P, C) – измеряются в количестве рожденных и умерших на 1000 чел. за один год. Третий (Δt) измеряется в годах. Четвертый – ожидаемая продолжительность жизни ($ОПЖ$) – в абсолютном количестве (чел.).

Смысл введенного показателя – коэффициента витальности – заключается в возможности замера отклика демографического состояния общества на государственную политику высшего уровня. Подсчеты по формуле (2) без учета миграционного вклада, например за годы реформ 1990-2006 гг., показывают, что в стране дополнительно не родилось, дополнительно умерло и сократилось количество эффективных человеческих жизней из-за сокращения ожидаемой продолжительности жизни, поэтому миграционный прирост необходимо учитывать.

В результате расчетов по формуле (1), используя первичные статистические данные из таблиц 2; 3, а также принимая во внимание расчет промежуточных показателей,

таких как $\frac{1}{ОПЖ}$, $\frac{d(ОПЖ)}{dt} = tg\alpha = ОПЖ_2 - ОПЖ_1$, $\Delta t = 1$, получена динамика коэффициента витальности в Российской Федерации (рис. 2) и Республике Башкортостан (рис. 3).

В соответствии с произведенными расчетами прирост населения с учетом эффективных человеческих жизней в связи с изменчивостью продолжительности жизни в 2000-2006 гг. (или коэффициент витальности) в Российской Федерации равен $B(2001) = 939749,78$, $B(2002) = 76764,36$, $B(2003) = 1096976,97$, $B(2004) = 1537179,98$, $B(2005) = 1810025,05$, $B(2006) = 576166,11$. За семь лет 2000-2006 гг. коэффициент витальности в РФ составил 6036832,25 чел. жизн., без учета миграционного сальдо коэффициент витальности составил 6232418,42.

В отличие от Российской Федерации, в Республике Башкортостан наблюдается убыль населения с учетом эффективных человеческих жизней в связи с изменчивостью

продолжительности жизни в 2000-2006 гг. (за исключением 2005 г.). Коэффициент витальности Республики Башкортостан составил $B(2001) = -16002,7$, $B(2002) = -42378,1$, $B(2003) = -9758,04$, $B(2004) = -635,93$, $B(2005) = 3045,72$, $B(2006) = -29720,5$. За семь лет, с 2000 по 2006 г. коэффициент витальности в РБ составил $-95449,58$ чел. жизн., без учета миграционного сальдо коэффициент витальности составил $-99214,95$ чел. жизн., т.е. следует отметить, что миграция оказывает существенное влияние на данный коэффициент. Стоит также отметить, что в 2006 г. миграционный прирост в Российской Федерации составил 1,3%, в то время как в Республике Башкортостан наблюдалась миграционная убыль 0,05% от численности населения.

Таблица 2

**Первичные статистические данные по Российской Федерации
за 2000-2006 гг. [13, с. 56-60; с. 118-124]**

Годы	Численность населения	Рождаемость	Смертность	Ожидаемая продолжительность жизни	Миграционное сальдо
	Н (чел.)	Р (на 1000 чел.)	С (на 1000 чел.)	ОПЖ (всего, лет)	М прирост / убыль (чел. в год)
2000	146304000	8,7	15,3	66,34	2191364
2001	145649000	9	15,6	66,5	2140584
2002	144964000	9,7	16,2	66,05	2017302
2003	144168000	10,2	16,4	66,07	2039024
2004	143474000	10,4	16,0	66,2	1998277
2005	142754000	10,2	16,1	65,3	1911409
2006	142221000	10,4	15,2	66,6	1850601

Таблица 3

**Первичные статистические данные по Республике Башкортостан
за 2000-2006 гг. [12, с. 326-336; 14, с.23]**

Годы	Численность населения	Рождаемость	Смертность	Ожидаемая продолжительность жизни	Миграционное сальдо
	Н (чел.)	Р (на 1000 чел.)	С (на 1000 чел.)	ОПЖ (всего, лет)	М прирост / убыль (чел. в год)
2000	4119810	10,1	13,0	66,7	3990
2001	4115176	10,4	13,4	66,57	1110
2002	4108249	11,1	14,1	66,07	1945
2003	4102274	11,1	14,2	66,08	937
2004	4092312	11,2	14,1	66,26	-2307
2005	4078807	10,8	14,2	66,54	-1705
2006	4063409	11,1	13,6	66,31	-2312

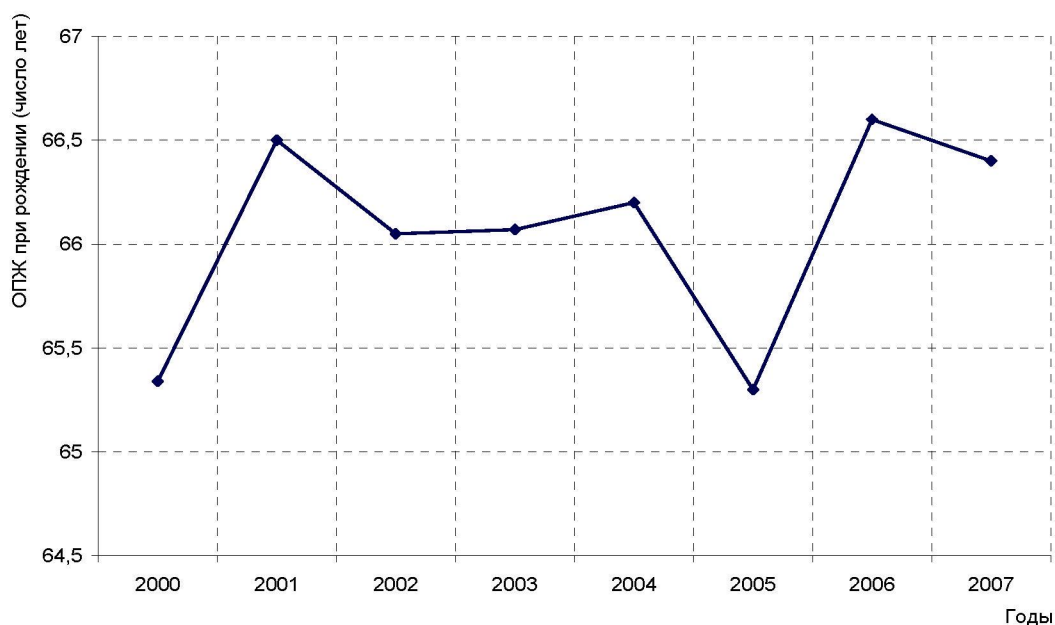


Рис. 2. Динамика коэффициента витальности в Российской Федерации в 2000-2007 гг.



Рис. 3. Динамика коэффициента витальности в Республике Башкортостан в 2000-2007 гг.

Демографические показатели зависят сложным образом от различных, иногда противоречиво действующих показателей (коэффициентов рождаемости, смертности, ожидаемой продолжительности жизни). Без определения природы всех обуславливающих эти тенденции факторов, их значимостей, специфически характерных для России, выработать эффективные меры преодоления депопуляции страны невозможно.

Россия в своей истории впервые столкнулась с тем, что численность населения стала уменьшаться абсолютно, причем этому предшествовало системное изменение рождаемости и смертности на рубеже 1990-х гг. Смертность скачкообразно превысила рождаемость, причем скачок не вытекал из долгосрочных трендов (см. рис.1). Ранее в истории подобные превышения имели место только в годы революций, Гражданской войны, Великой Отечественной войны, массового голода, значит, следует предположить, что «русский крест», возникший в 90-е годы, имеет сопоставимую по масштабу социально-экономическую и социально-политическую причину.

Численность населения Российской Федерации на 1 января 2006 г. составила 142,2 млн. чел., что на 533 тыс. человек, или на 0,4% меньше, чем на 1 января 2005 г. За 1993-2005 гг. численность населения сократилась на 5,8 млн. чел., или на 4%. При таких темпах депопуляции численность населения, по прогнозу Росстата, может сократиться к 2016 г. до 138 млн. чел. По данным «Населения России 2000 года» укрупненный прогноз выглядит следующим образом. В случае сохранения тенденции начала XXI века численность России уже в 2010 г. составит 138, в 2015 г. – 133, в 2025 г. – 121 млн. чел.

Существует и даже навязывается мнение, что «при любой разумной демографической динамике» без масштабной иммиграции население России будет сокращаться.

При этом, согласно заявлениям, Президент РФ подчеркнул, что серьезной угрозой для национальной безопасности России становится проблема незаконной иммиграции. Также в сложившейся ситуации необходимо остановить ухудшение здоровья нации и тенденцию депопуляции населения, принять радикальные меры по качественному улучшению человеческого ресурса, формированию здорового образа жизни, новых ценностных ориентиров. Сокращение населения ограничивает социально-экономический потенциал России, создает реальную угрозу ее безопасности, будущему нашего государства и российской нации.

Такая постановка вопроса указывает на необходимость выхода за пределы традиционных представлений о государственно-управленческом инструментарии демографического развития (в частности, только социальные и материальные меры), анализа иных факторов и способов управления ими, от которых зависит репродуктивное и миграционное поведение. Решение данного вопроса отражено в ряде директивных документов, одним из которых является «Концепция демографического развития РФ» на период до 2015 г. и на период до 2025 г., в которых указывается, например, что в области стимулирования рождаемости и укрепления семьи определены следующие приоритеты [19, 20, 21]:

- формирование системы общественных и личностных ценностей, ориентированных на семью с двумя детьми и более;
- повышение материального благосостояния, уровня и качества жизни семьи;
- создание соответствующих социально-экономических условий.

Поставленные задачи требуют глубокого институционального анализа и разработки комплекса мероприятий, способных вывести Россию на новую кривую демографического развития.

ЛИТЕРАТУРА

1. Доклад министра здравоохранения РФ «Об итогах хода реформы и задачах по развитию здравоохранения и медицинской науки в Российской Федерации на 2000-2004 годы и на период до 2010 года». М., 2000.

2. Государственная политика вывода России из демографического кризиса / Центр проблемного анализа и государственно-управленческого проектирования. [Электронный ресурс]. – Режим доступа: www.rusrand.ru.
3. Гундаров И.А. Демографическая катастрофа в России: причины, механизм, пути преодоления. М.: Эдиториал УРСС, 2001. 208 с.
4. Гундаров И.А. Пробуждение: пути преодоления демографической катастрофы в России. М., 2001.
5. Население России 2000. М., 2001.
6. Население мира: Демографический справочник / Сост. В.А. Борисов. М., 1989.
7. Российский статистический ежегодник. Стат. сб. М., 1998.
8. Российский статистический ежегодник. Стат. сб. М., 2005.
9. Россия в цифрах. М., 2005.
10. Здоровоохранение в Республике Башкортостан: Стат. сб. / Комитет государственной статистики Республики Башкортостан. Уфа, 2005. 95 с.
11. Здоровоохранение в Республике Башкортостан: Стат. сб. / Комитет государственной статистики Республики Башкортостан. Уфа, 2006. 95 с.
12. Регионы России. Основные характеристики субъектов Российской Федерации: Приволжский федеральный округ. Стат. сб. / Росстат. М., 2006. 685 с.
13. Регионы России. Социально-экономические показатели. 2007: Стат. сб. / Росстат. М., 2007. 991 с.
14. Экономическая энциклопедия регионов России. Республика Башкортостан / Глав. редкол.: Ф.И. Шамхалов (гл. ред.) и др.; редкол. тома Р.В. Фаттахов и др., предисл. М.Г. Рахимов; НПО «Экономика», Ин-т соц.-экон. исследований Уфимского науч. Центра РАН. М.: ЗАО «Издательство «Экономика», 2004. 639с.
15. Бюллетень Института народнохозяйственного прогнозирования. 2004. №157-158 (<http://demoscope.ru>).
16. Тишков В., Степанов В. Россия в этническом измерении // Население и общество. 2004. №81.
17. Гизатуллин Х.Н., Ризванова М.А. Здоровье населения и приоритеты развития основных медицинских услуг // Экономика региона. 2005. №4. С. 37-56.
18. Ризванова М.А. Репродуктивное здоровье населения – основа демографической политики // Здоровье – основа человеческого потенциала: проблемы и пути их решения. Сб. тр. Второй Всероссийской научно-практической конференции. СПб: Санкт-Петербургский государственный политехнический университет, 2-4 октября 2007г. С. 161-166.
19. Концепция демографического развития Российской Федерации на период до 2015 года. Распоряжение Правительства РФ от 24.09.2001 г. №1270-р // Собрание законодательства РФ. 2001. №40. Ст. 3873.
20. Указ Президента РФ от 09.10.2007 №1351 «Об утверждении Концепции демографической политики РФ на период до 2025 г.» // Собрание законодательства РФ. 2007. №42. Ст. 5009.
21. О демографической ситуации и мерах, принимаемых Правительством Российской Федерации по повышению рождаемости и снижению смертности населения Российской Федерации. Материалы к выступлению «на правительственном часе» в Государственной Думе РФ 22 февраля 2006 года.