
ОЦЕНКА ВЛИЯНИЯ ПРЕДПРИЯТИЙ КРУПНЫХ ИНТЕГРИРОВАННЫХ СТРУКТУР НА ПОКАЗАТЕЛИ СОЦИАЛЬНО-ДЕМОГРАФИЧЕСКОЙ БЕЗОПАСНОСТИ ТЕРРИТОРИЙ МУНИЦИПАЛЬНОГО УРОВНЯ*

Черепанова А.В., Черепанова Е.В., Фефелова А.Ю.

Рассмотрены основные проблемы развития социально-демографической сферы в Свердловской области на современном этапе. Приведен методический подход учета влияния предприятий крупных интегрированных структур на показатели социально-демографической безопасности территорий муниципального уровня. На примере муниципальных образований Свердловской области выполнена апробационная оценка влияния предприятий крупных интегрированных структур на социально-демографическую безопасность за 2000-2006 гг.

В Свердловской области, как и в России в целом, в 1991 – 2007 годы наблюдалась естественная убыль постоянного населения, в то время как до 1990 года отмечался его естественный прирост. По итогам 2006 года естественная убыль составила -4,5 на 1000 населения (45-е ранговое место, по РФ – -4,8). Как положительную тенденцию следует отметить впервые за последние годы обозначившееся снижение уровня естественной убыли постоянного населения Свердловской области. В 2007 году абсолютное значение естественной убыли составило 7,8 тыс. человек против 10 тыс. человек в 2006 году, то есть снизилось на 21 процент.

Наиболее бедственная социально-демографическая ситуация наблюдается на промышленно неразвитых территориях. В свою очередь на территориях, где расположены крупные промышленные предприятия, ситуация выглядит гораздо лучше. Это объясняется тем, что предприятия, расположенные на данных территориях, осуществляя свою производственную и финансовую деятельность, оказывают влияние на их социально-демографический потенциал. В современных условиях ни бизнес, ни государство в одиночку не способны урегулировать социально-демографические проблемы территорий. Сегодня очевидно, что социально-демографическое развитие территорий напрямую зависит от степени взаимодействия бизнеса и власти, совместного поиска возможностей создания благополучного социально-экономического климата. В сложившейся кризисной ситуации потери Россией человеческих ресурсов в количественном и качественном измерении очевидна необходимость изучения влияния предприятий крупных интегрированных структур на социально-демографическую безопасность с целью дальнейшего улучшения ситуации в сферах формирования человеческого капитала.

Поэтому, для принятия эффективных решений по противодействию кризисным явлениям в социально-демографической сфере и ее выводу на траекторию устойчивого роста на уровне муниципального образования требуется комплексный подход, учитывающий влияние на нее соответствующих предприятий интегрированных структур (или группы предприятий). Такой подход должен, с одной стороны, из всего множества рычагов влияния предприятий на социально-демографическую безопасность выбрать оп-

* Исследования выполнялись при финансовой поддержке Российского фонда фундаментальных исследований (проекты № 06-06-80026, № 08-06-00131).

тимальные, а с другой стороны, отследить, как проводимые мероприятия влияют на складывающуюся ситуацию.

В основу предлагаемого методического аппарата исследования влияния предприятий крупных интегрированных структур на показатели социально-демографической безопасности территорий муниципального уровня положена комплексная методика диагностики социально-демографической безопасности региона [1].

Для учета влияния предприятий крупных интегрированных структур на состояние социально-демографической безопасности территорий муниципального уровня определяются значения показателей социально-демографической безопасности при условии, что на рассматриваемых территориях данные предприятия отсутствовали бы. При этом из всех индикативных показателей комплексной методики диагностики социально-демографической безопасности территорий муниципального уровня в данную методику включены только те, на которые оказывают непосредственное или через другие показатели влияние предприятия крупных интегрированных структур. Значения показателей, влияние на которые рассматриваемых производств не обнаружено, берутся такими, как для реально сложившейся ситуации. При сравнении данной ситуации с реально сложившейся выявляется масштаб влияния.

Как и в комплексной методике диагностики социально-демографической безопасности региона, все индикативные показатели группируются по следующим шести индикативным блокам:

1. Воспроизводства населения.
2. Состояния здоровья населения.
3. Уровня жизни и материальной обеспеченности населения.
4. Качества жизни.
5. Миграционных потоков.
6. Показателей половозрастной и брачносемейной структуры.

Каждый блок характеризуется своим составом индикативных показателей. Состав и алгоритмы расчета индикативных показателей по каждому из блоков приведены в [4]. На основании разработанного методического аппарата, а также данных Министерства здравоохранения Свердловской области [5 и др.] и Территориального органа федеральной службы государственной статистики по Свердловской области [6, 7, 8, 9 и др.] была проведена оценка влияния предприятий крупных интегрированных структур на социально-демографическую безопасность для муниципальных образований Свердловской области в период 2000 – 2006 гг. Данное влияние нельзя отрицать: Свердловская область относится к числу десяти основных регионов, на долю которых приходится 60% производимой в России промышленной продукции. Уровень концентрации промышленного производства на территории области в 4 раза превышает среднероссийские показатели.

В последние годы отмечены качественные изменения в структуре продукции металлургического комплекса, и на сегодняшний день предприятия металлургического комплекса успешно справились с задачей коренной модернизации производства. Технологии выплавки стали, переработки меди и алюминия - на уровне мировых. Продукция конкурентоспособна и пользуется высоким спросом как на внутреннем, так и внешнем рынках. Завершены процессы структурного формирования металлургических кластеров.

В связи с этим в качестве объектов исследования были выбраны территории, на которых осуществляют свою деятельность предприятия УГМК. Значительная часть предприятий данной интегрированной структуры работает в Свердловской области, поэтому все расчеты проводились для муниципальных образований Свердловской об-

ласти, на которых работают предприятия УГМК, оказывающие существенное влияние на сферы жизнедеятельности данных территорий. Среди них были выделены следующие муниципальные образования:

- г. Краснотурьинск. На территории данного муниципального образования работает предприятие УГМК ОАО "Богословское рудоуправление";
- г. Красноуральск – ОАО "Святогор";
- г. Серов – ОАО "Металлургический завод им. А.К. Серова";
- г. Кировград – ОАО "Уралэлектромедь";
- г. Верхняя Пышма – ОАО "Уралэлектромедь", ЗАО СП "Катур-Инвест", ООО "УГМК – Холдинг";
- Ревдинский район – ОАО "Среднеуральский медеплавильный завод", ОАО "Ревдинский кирпичный завод";
- Режевской район – "Сафьяновская медь" (филиал ОАО "Уралэлектромедь");
- поселок Верх-Нейвинский – ОАО "Уралэлектромедь".

Большинство из данных предприятий являются градообразующими и формируют от 40 до 90% местных бюджетов.

В связи с тем, что отчетность по ОАО "Уралэлектромедь" единая вне зависимости от муниципального образования, на территории которого расположено предприятие, входящее в его состав, то выявить влияние данных предприятий на социально-демографическую безопасность в г. Кировграде, Режевском районе и поселке Верх-Нейвинском не представляется возможным.

Отдельным вопросом стало формирование исходных показателей для учета влияния предприятий крупных интегрированных структур для приведенных выше территорий. Что касается реально сложившейся ситуации, то в качестве исходных показателей бралась информация статистической отчетности для рассматриваемых территорий. Показатели при условии, что на рассматриваемых территориях данные предприятия отсутствовали бы, определялись в соответствии с методическим подходом, приведенным в [4], на основании статистической отчетности для рассматриваемых территорий и отчетности предприятий УГМК, расположенных на них.

Учесть влияние предприятий интегрированных структур на показатели блока **воспроизводства населения** напрямую не представляется возможным, хотя оно, бесспорно, является важным. В связи с этим для основных показателей данного блока (общего коэффициента рождаемости и общего коэффициента смертности) были построены основанные на синергетическом подходе многофакторные модели*, позволяющие выявить такое влияние. Значение общего коэффициента рождаемости определяется с помощью модели, учитывающей влияние отношения среднедушевого дохода к прожиточному минимуму и общей площади жилищного фонда, приходящейся на одного жителя. Значение общего коэффициента смертности определяется с помощью модели, учитывающей разнонаправленное влияние отношения среднедушевого дохода к прожиточному минимуму и общей массы выбросов загрязняющих веществ. Методика расчета данных показателей и других показателей блока приведена в [4].

Результаты оценки влияния предприятий УГМК на блок воспроизводства населения показывают, что процессы воспроизводства населения практически не отличаются

* Построение многофакторных, основанных на синергетическом подходе моделей для общего коэффициента рождаемости и общего коэффициента смертности выполнено совместно с проф. Г.П. Быстраем, к.э.н. Никулиной Н.Л.

при реально сложившейся ситуации и при условии, что на рассматриваемых территориях данные предприятия отсутствовали бы. В связи с этим можно сделать выводы, что рассматриваемые факторы влияния предприятия (отношение среднедушевого дохода к прожиточному минимуму, общая площадь жилищного фонда, приходящаяся на одного жителя, общая масса выбросов загрязняющих веществ) не являются определяющими.

Это еще раз подтверждает, что обеспечения достойного уровня жизни населения (в нашей модели через высокий уровень дохода населения и обеспеченность жильем) недостаточно для высокой рождаемости. Столь же низкая рождаемость наблюдается и во многих развитых странах Запада. Однако уровень смертности в России действительно аномально высок. В ЕС низкая рождаемость компенсируется столь же низкой смертностью, благодаря чему здесь наблюдался даже некоторый естественный прирост населения. В России же именно катастрофическая смертность населения создает разрыв между рождаемостью и смертностью, который выливается в депопуляцию страны. Здесь необходимо отметить, что на всех рассматриваемых территориях хотя и наблюдается убыль населения, но при условии отсутствия на них предприятий УГМК ситуация выглядела бы еще более критической. Наибольшее влияние на данный показатель наблюдается в Ревдинском районе, г. Верхняя Пышма и г. Красноуральск. В первом и втором муниципальных образованиях в 2006 г. имела бы место нестабильная стадия кризиса вместо наблюдаемой критической стадии предкризиса, в третьем – чрезвычайная стадия кризиса вместо нестабильной.

Едиственный показатель, по которому в соответствии с методикой можно отследить влияние предприятий УГМК на блок **состояния здоровья населения**, – число инвалидов на 1000 человек населения. В связи с отсутствием данных по численности инвалидов, признанных таковыми вследствие трудового увечья или профзаболевания, полученных на предприятиях УГМК, влияние не было обнаружено.

Велико влияние предприятий УГМК на состояние по блоку **уровня жизни и материальной обеспеченности** территорий (см. рис. 1). В первую очередь, предприятия влияют на показатель отношения среднедушевого дохода к прожиточному минимуму через высокий уровень заработной платы на них. Для территорий муниципального уровня при реализации условия отсутствия на них предприятий УГМК (по сравнению с реально сложившейся ситуацией) данный показатель значительно снизится. Так, например, в 2006 г. значение данного показателя составило бы в Ревдинском районе 2,51 раза (нестабильная стадия кризиса) против существующих 2,78 раза (критическая стадия предкризиса), в г. Верхняя Пышма – 3,22 раза (развивающаяся стадия предкризиса) против существующих 4,08 раза (нормальное состояние), в г. Красноуральск 1,53 раза (чрезвычайная стадия кризиса) против существующих 2,51 раза (нестабильная стадия кризиса). В городах Красноуральск и Серов влияние предприятий не столь существенно, что говорит о наличии на рассматриваемых территориях других крупных предприятий кроме УГМК.

Предприятия УГМК также способствуют улучшению благополучия жителей территорий через его неотъемлемую часть – комфортное жилье. При расчетах синтетического индикативного показателя обеспеченности населения жильем основным показателем, позволяющим выявить влияние на территории, являются введенные в эксплуатацию предприятиями УГМК площади жилищного фонда. За рассматриваемый период данный показатель составил в Ревдинском районе 2866 кв. м, в г. Верхняя Пышма – 4007 кв. м и в г. Серов – 2936 кв.м. По остальным муниципальным образованиям данные отсутствуют. Указанные величины вносят несущественный вклад в показатель общего жилищного фонда муниципальных образований, поэтому и ситуация по блоку в

случае отсутствия на них предприятий практически не изменилась бы. Стоит отметить, что в будущем при развитии строительной деятельности на рассматриваемых территориях влияние может возрасти.

На показатели блока **качества жизни** присутствие предприятий УГМК на рассматриваемых территориях оказывает разнонаправленное влияние. Положительный эффект наблюдается по показателю уровня общей безработицы. При условии отсутствия в рассматриваемых муниципальных образованиях производств УГМК на всех территориях сложилась бы чрезвычайно кризисная ситуация, что объясняется градообразующим характером данных производств. Наиболее заметные изменения наблюдались бы в Ревдинском районе (значение уровня общей безработицы составляло бы 18,74% при отсутствии предприятий УГМК против сложившихся 3,27%), г. Верхняя Пышма (28,61% против 4,67%), г. Краснотурьинск (13,5% против 7,93%) и г. Серов (18,57% против 7%). На территории г. Красноуральск даже в настоящее время наблюдается кризис безработицы (21,93%), но в случае отсутствия производства УГМК более половины экономически активного населения являлись бы безработными.

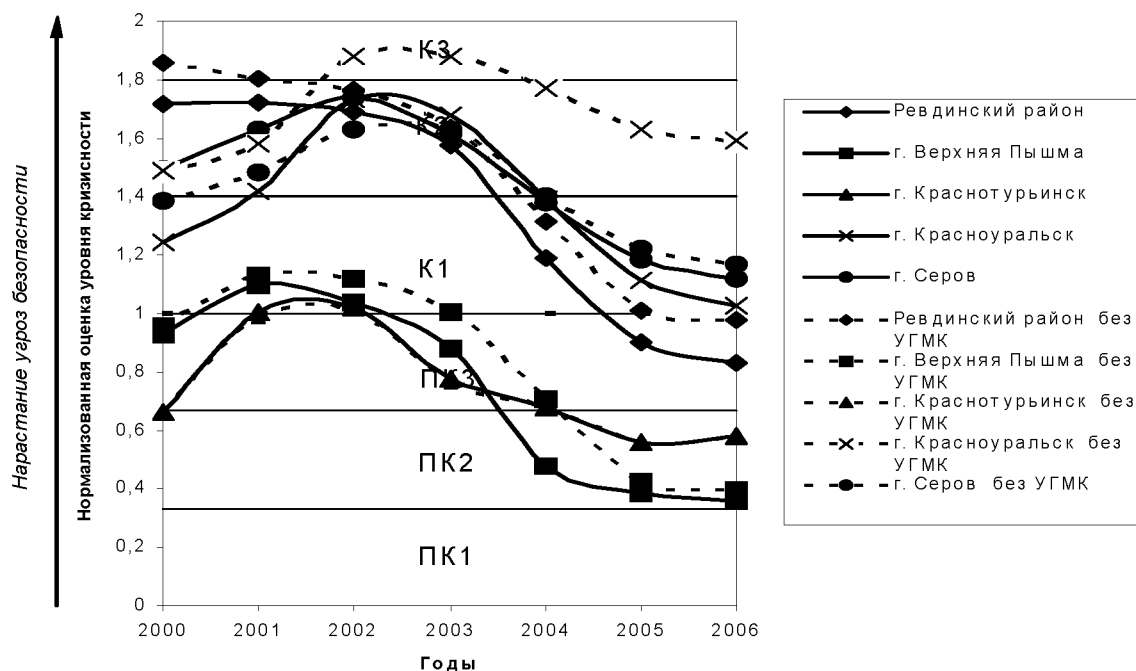


Рис. 1. Динамика изменения ситуации по блоку уровня жизни и материальной обеспеченности населения по отдельным муниципальным образованиям Свердловской области в 2000-2006 гг.

Примечание. Обозначение состояний по безопасности: Н - нормальное (соответствует нулевым значениям уровня кризисности и на диаграмме не указывается); ПК1 - предкризисное начальное состояние; ПК2 - предкризисное развивающееся состояние; ПК3 - предкризисное критическое состояние; К1 - кризисное нестабильное состояние; К2 - кризисное угрожающее состояние; К3 - кризисное чрезвычайное состояние

Показателем деятельности предприятий УГМК, снижающим качество жизни населения, является синтетический индикативный показатель условий труда. Так, например, в 2006 г. Красноуральск и Серов при условии отсутствия в них предприятий

УГМК характеризовались бы нормальными условиями труда вместо существующих предкризисных, Ревдинский район и г. Верхняя Пышма – более низкой стадией предкризиса. В то же время единственный характеризуемый кризисной ситуацией г. Краснотурьинск таковым бы и остался, что говорит о наличии в нем других более опасных предприятий. Так как металлургическое производство является одним из самых опасных, то полностью исключить профессиональные заболевания и производственные травмы, в том числе со смертельным исходом, на предприятиях УГМК невозможно. Однако в будущем при повышении техники безопасности труда данное негативное влияние может быть минимизировано.

Положительно или отрицательно влияние предприятий УГМК на ситуации по блоку качества жизни – это зависит от того, какой из описанных выше показателей имеет большее значение: уровень общей безработицы или показатель условий труда. Получившаяся диагностическая картина отображена на рис. 2.

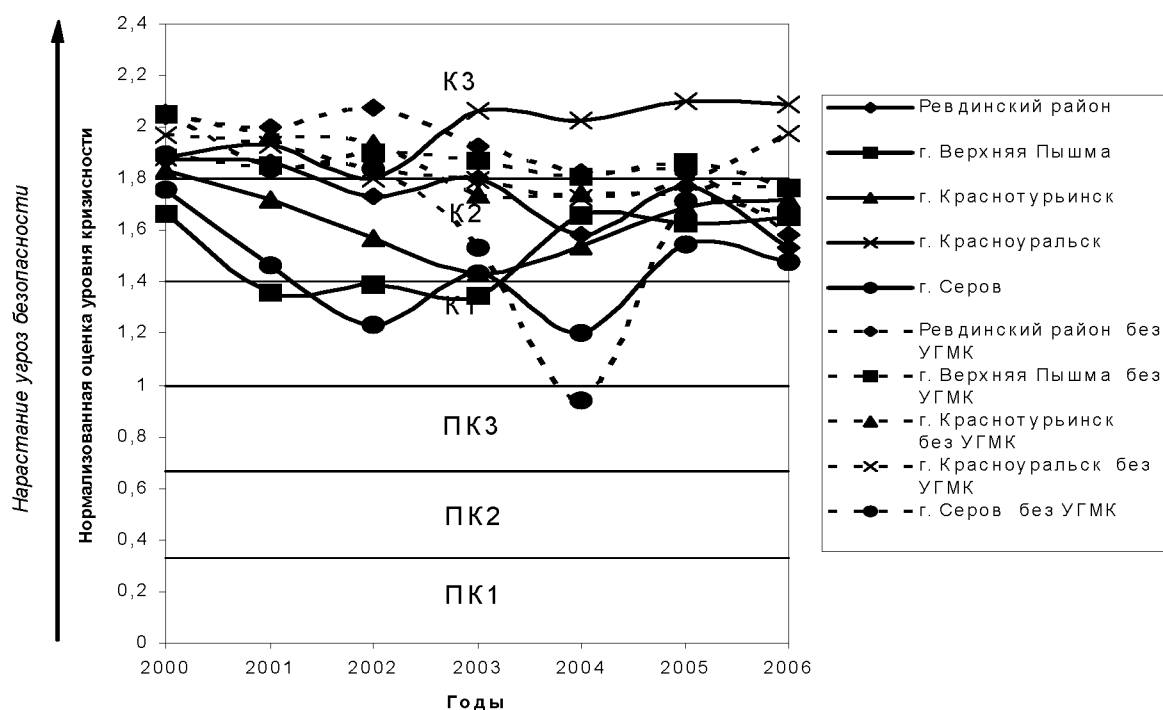


Рис. 2. Динамика изменения ситуации по блоку качества жизни по отдельным муниципальным образованиям Свердловской области в 2000-2006 гг.

Примечание. Обозначение состояний по безопасности: Н - нормальное (соответствует нулевым значениям уровня кризисности и на диаграмме не указывается); ПК1 - предкризисное начальное состояние; ПК2 - предкризисное развивающееся состояние; ПК3 - предкризисное критическое состояние; К1 - кризисное нестабильное состояние; К2 - кризисное угрожающее состояние; К3 - кризисное чрезвычайное состояние

Блок миграционных потоков является единственным среди блоков социально-демографической безопасности, на показатели которого предприятия УГМК оказывают только отрицательное влияние. В наших апробационных расчетах влияние на рост числа мигрантов за счет работников предприятия, прибывших с других территорий, было

замечено только в г. Верхняя Пышма, так как данные по другим территориям отсутствуют. При этом ситуация заметно отличалась бы только в 2006 г.: при отсутствии на территории данного муниципального образования ОАО "Уралэлектромедь" сложилась бы критическая стадия предкризиса вместо существующей нестабильной стадии кризиса. При достаточно небольшой численности рабочих-мигрантов в Верхней Пышме наблюдается тенденция роста среди них доли мигрантов-граждан государств СНГ с 9% в 2004 г. до 21% в 2007 г. Такую ситуацию следует рассматривать как негативное явление, так как при высоком уровне миграции положительные стороны, которые она в себе несет, с избытком компенсируются отрицательными последствиями и явлениями (массовое распространение наркотиков, ввозимых гражданами государств СНГ, обострение криминогенной обстановки и межнациональных конфликтов, распространение опасных инфекционных заболеваний и т.д.). Но в то же время нельзя не видеть и позитивных последствий иммиграции для рассматриваемых муниципальных образований, исходя из показателей блока воспроизводства населения нуждающихся в определенном притоке населения. Особенно это необходимо для выполнения низкоквалифицированной и малооплачиваемой работы, на которую коренные российские граждане идут неохотно. Также в данной ситуации можно предположить, что мигранты, имеющие официальную работу на предприятии, не склонны к криминальному поведению, характерному в основном для незаконных иммигрантов. Однако иммиграция рабочей силы, особенно маятникового характера, не решает проблемы дефицита квалифицированных рабочих кадров, особенно в первом поколении, и требует значительных вложений в образование и социальное обеспечение.

По блоку показателей **половозрастной и брачносемейной структуры**, в соответствии с методическим аппаратом, в ретроспективный период влияние предприятий УГМК не учитывалось. Предприятия, несомненно, оказывают влияние на половозрастную структуру населения через рост рождаемости, снижение смертности, миграционный приток молодого трудоспособного населения, но изменения в данной сфере носят инерционный долгосрочный характер и наиболее значительное их проявление будет наблюдаться через достаточно длительный период времени (20 – 30 лет и более). Таким образом, в перспективном периоде положительное влияние предприятий обязательно скажется.

Положительное влияние предприятий УГМК на рассмотренные блоки социально-демографической безопасности обусловило и положительное влияние на комплексную оценку социально-демографической безопасности территорий. Среди территорий муниципального уровня наиболее значительное влияние наблюдается в г. Краснотурьинске (см. рис. 3), социально-демографическая безопасность которого в 2006 г. из кризисного нестабильного состояния (реально сложившаяся ситуация) перешла бы в угрожающее кризисное состояние (при условии отсутствия предприятия УГМК на территории). Также следует отметить, что, несмотря на то, что все остальные рассматриваемые территории в период 2000 – 2006 гг. находились в кризисной зоне как в реально сложившейся ситуации, так и при условии отсутствия на них предприятий УГМК, положительное влияние предприятий прослеживается.

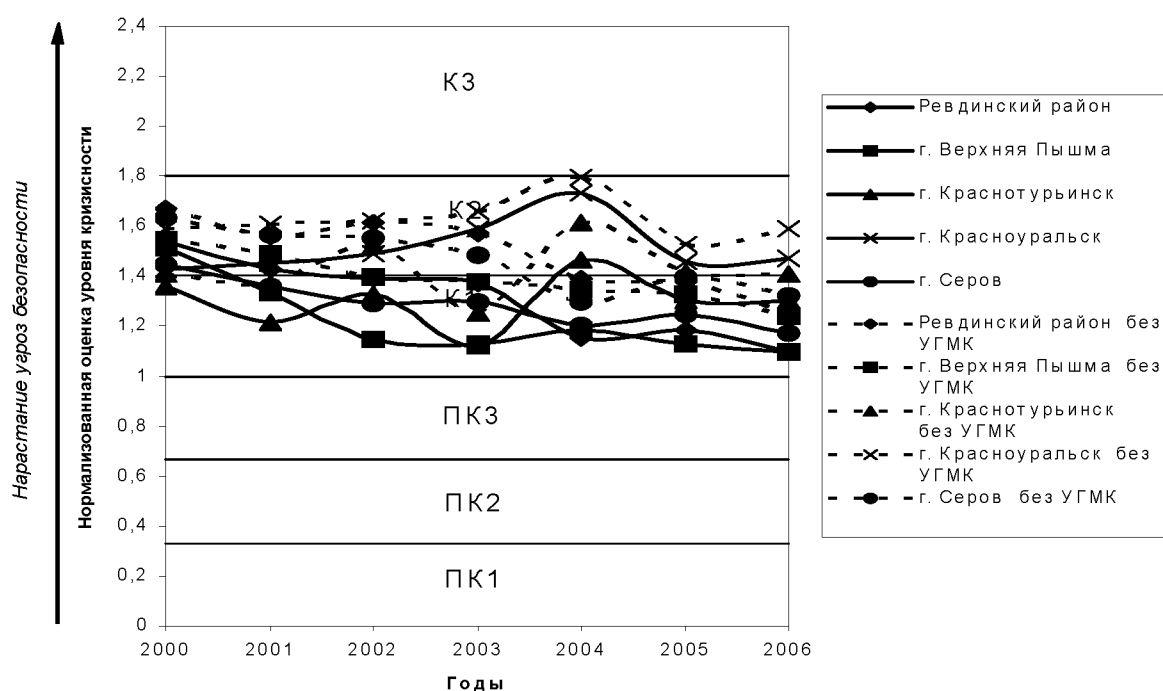


Рис. 3. Динамика изменения комплексной оценки социально-демографической безопасности по отдельным муниципальным образованиям Свердловской области в 2000-2006 гг.

Примечание. Обозначение состояний по безопасности: Н - нормальное (соответствует нулевым значениям уровня кризисности и на диаграмме не указывается); ПК1 - предкризисное начальное состояние; ПК2 - предкризисное развивающееся состояние; ПК3 - предкризисное критическое состояние; К1 - кризисное неустойчивое состояние; К2 - кризисное угрожающее состояние; К3 - кризисное чрезвычайное состояние

Здесь необходимо отметить, что данный расчет является апробационным, и база для расчетов является неполной. Также особенность комплексной методики диагностики социально-демографической безопасности территорий муниципального уровня, взятой за основу методики учета влияния предприятий УГМК, состоит в том, что блоки в определенной степени уравновешены по их влиянию на формирование социально-демографической безопасности в целом. Таким образом, вклад предприятий в создание высокого уровня и качества жизни становится не столь заметным в общей социально-демографической оценке ситуации из-за не выявленного в настоящий момент влияния предприятий на здоровье и половозрастную структуру.

Разработанный методический подход учета влияния предприятий крупных интегрированных структур на состояние социально-демографической безопасности территорий муниципального уровня имеет комплексный характер. Он может послужить основой для дальнейших исследований, связанных с прогнозированием показателей влияния предприятий крупных интегрированных структур на обеспечение социально-демографической безопасности территорий. Полученные результаты диагностики позволяют отследить влияние различных факторов на ситуацию в социально-демографической и связанных с ней сферах, учесть взаимодействия между различными факторами, наметить программно-целевые мероприятия по нейтрализации отдельных угроз и осуществить их адресную привязку. В дальнейшем рассмотренные методики помогут отследить, как проводимые мероприятия влияют на складывающуюся ситуацию.

ЛИТЕРАТУРА

1. Комплексная методика диагностики социально-демографической безопасности региона / Под ред. акад. РАН А.И. Татаркина, д.э.н., проф. А.А. Куклина. Екатеринбург: Институт экономики УрО РАН, 2007. 156 с.
2. Социально-демографическая безопасность регионов России: результаты диагностики в 2000-2006 гг. / Под ред. акад. РАН А.И. Татаркина, д.э.н., проф. А.А. Куклина: Препринт. Екатеринбург: ИЭ УрО РАН, 2008. 78 с.
3. Социально-демографическая безопасность России / Под ред. В.А. Черешнева, А.И. Татаркина. Екатеринбург: Институт экономики УрО РАН, 2008. 864 с.
4. Социально-демографическая безопасность территорий муниципального уровня / Под ред. д.э.н. А.А. Козицына, д.э.н. А.А. Куклина. Екатеринбург: Институт экономики УрО РАН, 2008. 194 с.
5. Доклад о состоянии здоровья населения Свердловской области в 2005 году. Екатеринбург: Министерство здравоохранения Свердловской области, 2006. 51 с.
6. Социально-экономическое положение Свердловской области. Январь-декабрь 2007 г.: Аналитический обзор / Территориальный орган Федеральной службы государственной статистики по Свердловской области. Екатеринбург, 2008. 165 с.
7. Жилищный фонд Свердловской области, (шифр 12010) / Территориальный орган федеральной службы государственной статистики по Свердловской области. Екатеринбург, 2007.
8. Социальная сфера Свердловской области в 2006 году: Статистический сборник / Территориальный орган Федеральной службы государственной статистики по Свердловской области. Екатеринбург, 2007.
9. Численность населения Свердловской области по городам, поселкам городского типа и административным районам на 1 января 2007 года: Статистический сборник / Территориальный орган Федеральной службы государственной статистики по Свердловской области. Екатеринбург, 2007. 12 с.