

# НЕРАВЕНСТВО И СОЦИАЛЬНО-ЭКОНОМИЧЕСКАЯ БЕЗОПАСНОСТЬ

Шевяков А. Ю.

Сильная, динамично развивающаяся экономика является важнейшей составляющей и основой национальной безопасности. Сегодня к числу факторов, прямым образом тормозящих экономическое развитие, относятся острые социально-экономические диспропорции, возникшие в ходе проводимых в стране реформ и выражающиеся, в первую очередь, в избыточном экономическом неравенстве. Наряду с беспредельно высоким неравенством в распределении собственности неравенство избыточно по территориям и отраслям российской экономики, по доходам, потреблению и сбережениям населения, по располагаемому человеческому и социальному капиталу. В статье показывается, что это самым непосредственным образом связано с социально-политической и демографической безопасностью страны, а параметры распределительных механизмов, когда неравенство находится в пределах значений 7-9 для коэффициента фондов, являются не только общественно справедливыми, но и оптимальными как в экономическом, так и в общестратегическом плане.

Если говорить об общем показателе неравенства и о том, как он варьируется по всем регионам, то мы пробегаем спектр практически всех стран, начиная с африканских и латиноамериканских.

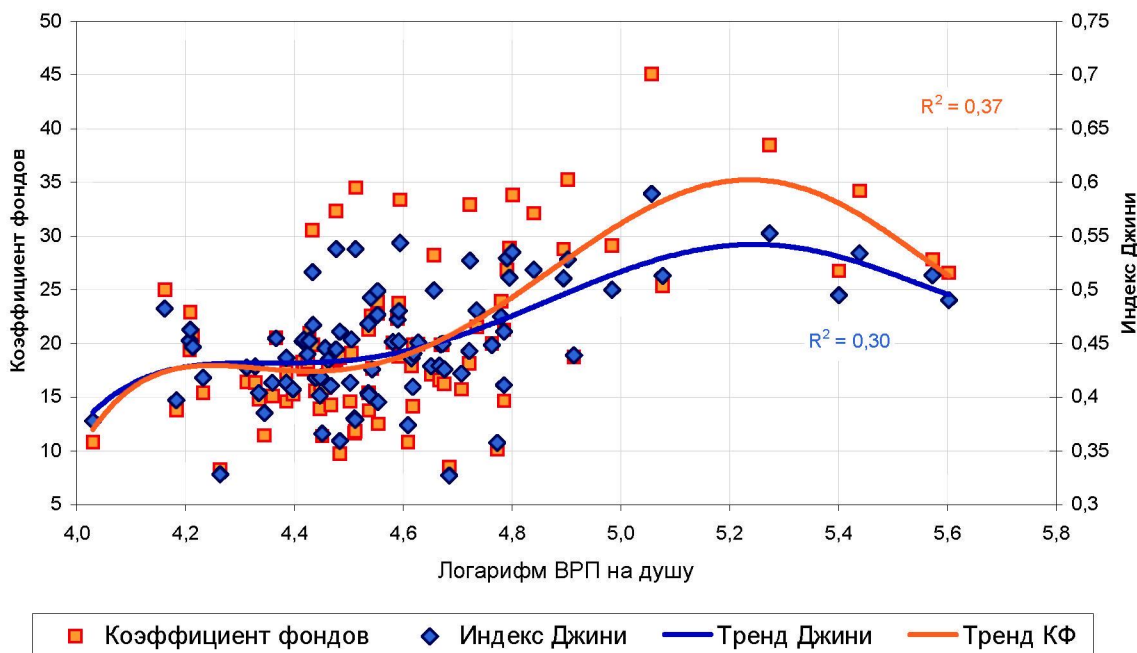


Рис. 1. Коэффициенты фондов (КФ) и индекс Джини по регионам России в зависимости от валового регионального продукта на душу населения

Такие регионы, как Москва, Ханты-Мансийский и Ямало-Ненецкий автономные округа, по внешним признакам уровня жизни приближаются к развитым странам. Но это достигается за счет неравенства доходов, многократно превосходящего не только показатели неравенства в Европе, но и в США. В Москве доходы 10% наиболее обеспеченного населения превышают доходы 10% наименее обеспеченного в 42 раза, а в Тюмени, Ханты-Мансийском и Ямало-Ненецком округах — в 19-21 раз, причем во многих бедных регионах неравенство доходов выше, чем в этих округах (табл. 1).

Таблица 1

**Основные показатели, характеризующие экономическое неравенство населения по регионам РФ в 2006 г. (фрагмент)**

Субъекты РФ	Численность населения с денежными доходами ниже величины прожиточного минимума (в % от общей численности)	Коэффициент фондов	Среднедушевой доход всего населения, руб. в месяц	Прожиточный минимум, руб. в месяц
Российская Федерация	15,2 (17,4)	16,0	10195,3	3422 (3383)
г. Москва	13,2	41,7	29802,6	5122
г. Санкт-Петербург	9,6	18,9	14148,2	3470
Республика Дагестан	14,9	11,8	6260,7	2429
Республика Ингушетия	56,4	8,8	3002,4	2759
Краснодарский край	22,4	14,0	7244,3	3166
Волгоградская область	11,9	12,0	7911,5	2757
Республика Башкортостан	14,5	15,8	8909,4	2939
Республика Марий Эл	29,9	11,5	4909,5	2732
Республика Татарстан	9,9	14,4	9368,9	2735
Пермский край	14,4	17,9	10982,3	3388
Самарская область	17,0	19,2	11529,5	3734
Саратовская область	21,7	11,3	6134,5	2889
Ульяновская область	24,2	12,5	6157,1	2945
Курганская область	23,5	13,8	6535,3	2957
Свердловская область	12,3	15,8	11012,2	3359
Тюменская область	11,2	21,9	18621,9	4501
в том числе:				
Ханты-Мансийский авт. округ	7,7	18,1	22304,4	5112
Ямало-Ненецкий авт. округ	7,1	18,7	26883,0	5788
Челябинская область	12,4	13,0	8613,5	2928
Алтайский край	19,8	12,1	6255,9	2733
Красноярский край	19,6	15,5	9640,2	3750
Иркутская область	19,3	15,6	8684,0	3341
Кемеровская область	11,7	14,6	9442,8	2935
Новосибирская область	20,7	13,9	8399,4	3528
Омская область	15,8	13,9	8993,3	3303
Читинская область	23,8	12,7	7081,4	3339
Республика Саха (Якутия)	18,9	14,5	13629,7	5350
Камчатский край	25,1	11,6	13236,8	6657
Приморский край	23,0	11,5	9041,0	4359
Хабаровский край	18,2	13,3	11998,6	4818
Сахалинская область	15,8	14,3	16211,5	5886
Еврейская авт. область	26,3	11,1	7395,6	3869

Рост межрегионального неравенства доходов продолжался практически все годы реформ, и чтобы объяснить, насколько достигнутое неравенство велико, заметим, что оно выше, чем неравенство *индивидуальных* доходов на душу в странах Западной Европы!

Подобные сравнения дают только частичное представление о межрегиональном экономическом неравенстве и показывают, что тенденция к нарастанию концентрации доходов в отдельных регионах при неразвитости и бедности других регионов приобретает угрожающие масштабы. И наверное, нет нужды говорить о том, что все это самым непосредственным образом связано с социально-политической и демографической безопасностью страны.

В основе сложившейся ситуации лежит несколько фундаментальных причин.

Во все предыдущие годы реформ государственная социальная политика была направлена на уход государства из социальной сферы и насаждение в ней рыночных отношений. Даже сегодня, когда пришло понимание серьезности социально-экономических и демографических проблем и произошел существенный поворот к их решению, государственная политика здесь все еще носит несистемный, лоскутный характер, не имеет четких ориентиров и упускает из виду ряд очень важных обстоятельств.

*Во-первых*, в многочисленных дискуссиях о социально-экономическом положении России задачи макроэкономической и социальной политики рассматриваются, как правило, отдельно. При этом успешность решения социальных проблем ставится в зависимость от роста макроэкономических показателей, а пока этот рост недостаточен — в зависимость от точной адресации ограниченных средств, направляемых на развитие социальной сферы и социальную поддержку бедных слоев населения. Иначе говоря, социальная политика, несмотря на повышенное внимание к ней в последнее время и заметные сдвиги в финансировании, все еще продолжает *строиться по «остаточному» принципу*.

*Во-вторых*, ориентирами для оценки динамики социальных показателей и выработки мероприятий по решению социальных проблем служат в основном *среднестатистические показатели*, которые не только не дают реального представления о существе и глубине этих проблем, но даже и дезориентируют. Это касается, прежде всего, учета реального распределения доходов населения в рамках балансовых ограничений, обусловленных уровнем продуктивности российской экономики\*, и недооценки в связи с этим **проблемы деформации распределительных отношений** и продолжающегося углубляться социально-экономического неравенства.

---

\* В 2006 г. ВВП России в расчете на душу населения в среднем за один месяц составил 15680 рублей, а в 2007 году в том же выражении он не превысит 21000 рублей. Если сопоставить это с много-миллиардными состояниями сотни самых богатых и с доходами российских топ-менеджеров, исчисляемыми многими миллионами долларов, станет понятно, что остальной части населения в рамках баланса доходов остается немного. По нашим расчетам, российский "золотой миллион" (примерно 0,7% населения) получал в 2006 году среднедушевой доход более 120 тыс. рублей в месяц (в 7,7 раза больше, чем ВВП на душу; это не заработки отдельных людей, а доход в расчете на одного члена семьи). А 0,1% наиболее обеспеченного населения (142380 человек) получали среднедушевой доход более 400 тыс. рублей в месяц (в 25,5 раза больше ВВП на душу). Эти оценки сделаны без учета дохода от роста стоимости капитальных активов и других доходов, не отражаемых в российской статистике. Поскольку распределение доходов — это результат "дележа" ВВП, немудрено, что 53% населения России имели в 2006 г. доход на душу менее 6000 рублей в месяц в среднем. А в 2007 г. те же 53% будут иметь доход на душу менее (многие из них значительно менее) 7700 рублей в месяц (в среднем в течение года).

Политика правительства по снижению масштабов бедности может служить хорошей иллюстрацией недооценки и даже непонимания этой проблемы. Определяя уровень бедности на основе прожиточного минимума, правительство связывает снижение масштабов бедности только с повышением МРОТ, зарплаты бюджетникам, пенсий и других пособий, выделяя для этого дополнительные средства и наивно полагая, что эти средства в основном попадают к бедным. Но, как показывает детальный анализ на уровне различных доходных групп населения, даже достаточно радикальные предложения по повышению МРОТ и пенсий, которые в последнее время афишируются многими экономистами и политиками, не могут привести к заметным сдвигам в снижении бедности и избыточного неравенства.

Измерение уровня бедности на основе прожиточного уровня не является достаточно объективным, так как этот уровень определяется на основе субъективных оценок и в современных условиях уже не отражает реальной ситуации с бедностью.\* И можно было бы придерживаться такого подхода к оценке бедности и вытекающих из него «очевидных» мероприятий по ее снижению (увеличение МРОТ, пенсий, пособий, зарплат бюджетникам и т.п.), если бы не низкая эффективность этих мероприятий: только 12-15% выделяемых на эти цели ресурсов попадают к действительно бедным\*\*.

Конечно, все это необходимо делать, но как? И какое по уровню повышение можно считать необходимым и достаточным? И достаточно ли для решения проблемы бедности только этих мероприятий? Сегодня правительство уровень такого повышения связывает с наличием свободных средств на социальные нужды, а с другой стороны, оно зависит от «вкусовых» предпочтений законодательной и исполнительной власти. Интересно отметить, что случайно или нет, но во всех планах правительства по снижению бедности фигурируют не собственно показатели бедности, а показатели увеличения МРОТ, пенсий, пособий, зарплат бюджетникам и т.п. Заметные проценты подтягивания этих показателей к прожиточному минимуму демонстрируют «серьезные» усилия правительства по решению проблемы бедности, в то время как эффект этих мероприятий для снижения показателей бедности, как мы уже отметили, относительно мал. Сам же показатель бедности и нормативы его снижения в планах правительства напрямую нигде не обозначены.

Заметное снижение бедности по такому пути требует значительных ресурсов, что в свою очередь несет в себе опасность инфляции, и поэтому правительственная доктрина исходит из постепенного подтягивания показателей МРОТ и др. до уровня прожиточного минимума. Радикального снижения бедности при таком подходе ожидать не приходится, тем более, что инфляция и существующие распределительные ме-

---

\* Вообще говоря, сама идеология построения этого уровня имеет свои корни в советской действительности, когда многие необходимые потребности население удовлетворяло через общественные фонды потребления, и семья даже с низкими доходами имела реально бесплатный доступ к услугам здравоохранения, образования и отдыха. Мы сколь угодно можем говорить о бесплатном образовании и здравоохранении, но реально сегодня даже за скорую помощь приходится платить. Эти и многие другие аспекты жизнедеятельности человека в прожиточном минимуме практически не представлены, и он является скорее уровнем выживания. Хотя о каком выживании можно говорить, когда в нем отсутствуют затраты на приобретение или аренду жилья.

\*\* Дело в том, что повышение зарплат и пенсий происходит применительно к конкретной личности, а уровень бедности измеряется по отношению к домохозяйствам. А пенсионеры, бюджетники и пр. присутствуют и в богатых, и в бедных домохозяйствах, что приводит к «размыванию» эффекта мероприятий по повышению МРОТ, пенсий и др. по всем доходным группам.

ханизмы, как будет показано ниже, фактически сводят эффект этих мероприятий во времени к нулю\*.

Суть проблемы в том, что существующие сегодня механизмы формирования и перераспределения доходов населения настроены и работают в пользу богатых, большая доля совокупного роста доходов уходит на рост доходов наиболее обеспеченных слоев населения, а на повышение доходов наименее обеспеченных остаются крохи. Так, в 2000 году доходы 10% наиболее обеспеченного населения росли в 2 раза быстрее, чем ВВП на душу населения, а доходы 10% наименее обеспеченного населения – в 20 раз медленнее!

В результате реформ в России выиграли только 20% наиболее обеспеченного населения (9-я и 10-я децильные группы).\*\* Группы населения со средними (близкими к медиане) доходами не только не разбогатели, но и не восстановили уровень благосостояния, который они имели в 1990 году. А группы населения с самыми низкими доходами остались за чертой абсолютной бедности.

Все это означает, что отдельные группы населения имеют институциональные преимущества, что позволяют наиболее обеспеченным перетягивать эффекты экономического роста на себя. **Таким образом, речь идет не о недостатке ресурсов, а об институциональных дефектах системы.**

Все это в полной мере подтверждается тем, что численность **относительно бедного** населения России (с доходом на душу менее 60% среднедушевого дохода) росла с небольшими колебаниями во все годы реформ: сначала — очень быстро, а в 2000-е годы — медленно, но всё же неуклонно росла. И сейчас более половины населения России остается относительно бедным.

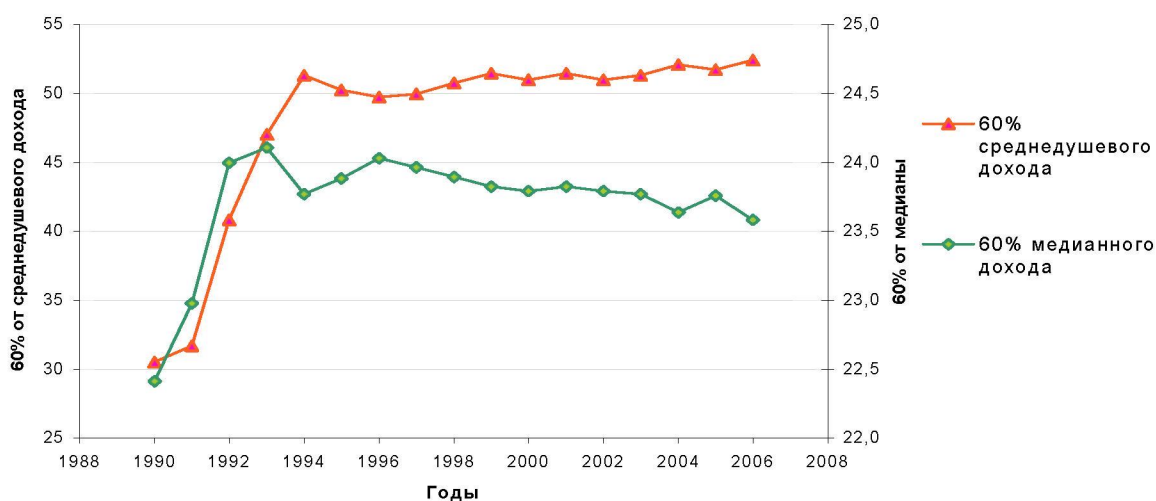


Рис. 2. Сравнительная динамика процента относительно бедных в общей численности населения при границе бедности в 60% от среднедушевого дохода (левая шкала) и в 60% от медианного дохода (правая шкала)

\* Если не считать того, что, задавая тот или иной уровень прожиточного уровня, мы можем и бедность свести к любой цифре.

\*\* Причем в 2006 году соотношение дохода 9-й децильной группы с прожиточным минимумом увеличилось по сравнению с 1990 годом только на 16%. А соотношение с прожиточным минимумом дохода верхней (10-й группы) выросло за тот же период двукратно! Заметим, что в период с 2000 по 2006 годы ВВП России вырос на 58%, тогда как соотношение доходов верхней группы с прожиточным минимумом выросло на 72%.

С точки зрения нормальной экономической логики (тем более логики социального государства) это представляется просто абсурдным и показывает, что деформация распределительных механизмов, связанная, прежде всего, с концентрацией доходов богатых, достигла такого уровня, когда нарушается даже естественная логика снижения бедности по мере экономического роста\*.

Итак, на сегодняшний день мы имеем не только избыточное социально-экономическое расслоение нашего общества, но и тот факт, что распределительные механизмы, которые его создали, систематически препятствуют преодолению социальных диспропорций. Без переналаживания этих механизмов в сторону разумного ограничения роста самых высоких доходов мы никуда в лучшую сторону не двинемся, – даже если сегодня мы все разделим поровну, неравенство очень быстро вернется на круги своя.

Основной путь корректировки распределительных механизмов – это механизмы перераспределения доходов в системе “налогообложение – социальные льготы”. В странах с рыночной экономикой уже в течение длительного времени осуществляется государственное регулирование, направленное на выравнивание материального положения различных доходных групп населения, и такая система признается наиболее важной частью механизма перераспределения доходов.

Эффективность такого государственного регулирования можно увидеть на примере США – такое выравнивание распределения доходов в США при переходе в результате перераспределения от первоначальных рыночных к располагаемым доходам приводит к снижению децильного коэффициента в 4,5 раза (с 67,6 до 14,7) и повышению доходов нижней бедной группы почти в 5 раз!

У нас же такое налогообложение неравенство увеличивает! Это только на первый взгляд плоская шкала налогов всех уравнивает. Из структуры доходов населения по их источникам видно, что доходы богатых подвергаются меньшей налоговой нагрузке, так как большую часть их доходов составляет не заработная плата, а другие доходы (от собственности, дивиденды, и т.п.), которые облагаются налогами по значительно более низкой ставке, чем фонд заработной платы. Трудовые доходы у нас облагаются дважды: единым социальным налогом (ЕСН) и подоходным налогом. Как и в чью пользу работает существующий механизм налогообложения, легко видеть из таблицы 2, где для примера приведена реальная итоговая налоговая нагрузка для различных доходных групп населения по г. Москве.

---

\* Говоря о динамике показателей бедности и возможных путях снижения ее масштабов, необходимо ясно представлять разницу понятий абсолютной и относительной бедности. Динамика показателей абсолютной бедности, расчет которой базируется на понятии прожиточного минимума, помимо динамики показателей доходов совершенно естественно зависит от значения и динамики изменений этого минимума. Выбор значения прожиточного минимума, так или иначе, достаточно субъективен, и поэтому снижение показателя бедности может говорить не о его реальном уменьшении, а о неоправданном занижении правительством величины прожиточного минимума, отставании её корректировки из-за роста цен и т.п.

Показатели относительной бедности, где в качестве её границы выступают, как правило, 60% от медианного (среднего) уровня доходов, используются в странах ЕС. В российских условиях, когда за счет высокого неравенства средний уровень дохода значительно ниже среднедушевого дохода, мы берем в качестве границы относительной бедности 60% от среднедушевого дохода. Такой подход является, на наш взгляд, более информативным с точки зрения характеристики имманентных свойств механизмов распределения доходов. Функциональные аспекты относительной бедности рассматриваются ниже.

Таблица 2

**Налоговая нагрузка для различных доходных групп населения г. Москва (2006 г.)**

Децильные группы населения	Налоги на душу в % от душевого денежного дохода с налогами	Доход с налогами
1	26,0	3151,2
2	25,2	7474,7
3	27,9	11563,9
4	30,6	15779,1
5	31,1	21176,1
6	29,4	28001,9
7	32,1	41455,6
8	20,5	46402,8
9	12,2	65047,1
10	12,9	130984,9
<b>Средние</b>	<b>19,7</b>	<b>37103,7</b>

Таким образом, в проигрыше оказываются доходы от экономически активной деятельности в противовес рентным и другим доходам.

Как показывает наш анализ, социально-экономическая дифференциация населения оказывает мощное обратное воздействие на экономическую и демографическую динамику. И здесь именно относительные показатели уровня жизни различных слоев или групп населения проявляют устойчивые и статистически значимые связи с показателями экономического роста и демографической динамики. Исследования в этой области, проведенные в ИСЭПН РАН в последние годы, вскрыли новые, неизвестные до настоящего времени закономерности влияния специально построенных относительных показателей бедности на экономический рост, демографическую динамику и качество человеческого капитала.

Понятно, что различным видам экономического, социального и демографического поведения соответствуют определенные функциональные границы или пороговые уровни доходов, переход через которые необходим для того, чтобы соответствующие виды поведения были полноценно осуществимыми\*. Определение такой функциональной границы для того или иного вида активности позволяет не просто фиксировать размеры существующего неравенства, а подразделить его на нормальное и избыточное неравенство с точки зрения осуществимости человеческих возможностей. Неравенство доходов выше функциональной границы мы интерпретируем как нормальное, а неравенство доходов ниже нее — как избыточное. Избыточное неравенство в этом случае служит измерителем относительной бедности по критерию функциональных возможностей.

На основе новой методологии в последние годы в ИСЭПН РАН были проведены обширные исследования взаимосвязей структурно-функциональных характеристик

\* Наш подход развивает теорию человеческих возможностей Амартии Сена, в которой осуществимость тех или иных функциональных возможностей человека связывается не просто с уровнем его дохода, но с его положением в распределении доходов в обществе. Наша инновация состоит в том, что с помощью введения понятия функциональной границы и соответствующего разложения неравенства доходов на нормальную и избыточную составляющие мы придаем идеям Сена операциональное содержание, включая возможности статистического измерения и использования соответствующих показателей при разработке прогнозов.

экономического неравенства с основными показателями социально-экономического и демографического развития как России в целом, так и отдельных регионов. Анализ таких связей показал, что нормальное неравенство всегда обнаруживает себя как позитивный фактор, а избыточное неравенство — как негативный, и динамика социально-экономических и демографических процессов хорошо объясняется динамикой соотношений между этими факторами.

Так, из совместного анализа значений функциональных границ по экономическому росту и демографической динамике и соотношений доходов по децильным группам населения с этими функциональными границами следует, что значения таких границ в 2-2,5 раза превосходят прожиточный минимум и составляют 60-70% среднедушевого дохода. Доходы более 60% населения лежат ниже этих границ, что не позволяет этой большей части населения эффективно реализовывать себя в экономике и накладывает ограничения на их здоровье и репродуктивное поведение.

Влияние неравенства на демографическую динамику носит двоякий характер. С одной стороны, возможность достижения высоких доходов и потребительских стандартов положительно влияет на возможность людей реализовать их социальные и демографические функции, включая репродуктивное поведение. С другой стороны, часть населения, живущая за чертой относительной бедности, испытывает нейропсихологическую напряженность, связанную с низкой оценкой социальных перспектив, безвыходностью социально-экономического положения, отсутствием путей для желаемой реализации своего человеческого потенциала. Эффект негативного социального напряжения подобен эффекту тяжелой депрессии, при которой ценность жизни утрачивается. Все это вместе с бюджетными ограничениями затрат на здоровье, образование и другие потребности снижает качество человеческого потенциала, эффективность его труда, отрицательно влияет на рождаемость и смертность\*.

Если говорить о взаимосвязи структурно-функциональных компонент неравенства с демографическими показателями, то здесь эконометрический анализ позволил дать четкую статистическую оценку интуитивным представлениям о роли и механизмах воздействия социально-экономического неравенства и бедности на показатели рождаемости и смертности. Детальный анализ зависимостей коэффициентов рождаемости, смертности и естественного прироста населения от различных показателей неравенства, уровня жизни и бедности показывает, что абсолютные значения этих показателей не проявляют статистически значимых корреляций с показателями рождаемости и смертности, в то время как относительные объясняют 85-90% их изменений.

---

\* Эти выводы подтверждаются результатами недавних сравнительных исследований по США и странам Западной Европы, показывающих, что чем выше неравенство оплаты труда, тем выше и субъективная склонность к интенсивному труду, и фактическая производительность труда. Напротив, неравенство, выражающееся в лишениях значительных групп населения и вызывающее ощущение безысходности из-за невозможности улучшения своего положения за счет собственных усилий, воздействует на социально-психологическое состояние общества негативно. В этом случае оно не только служит источником нейропсихологической напряженности, но и деформирует мотивацию социального поведения. Подобное неравенство разрушительно воздействует и на здоровье и репродуктивное поведение населения. Вследствие длительного проживания населения в состоянии бедности, низкого уровня качества жизни, депривации, дезадаптации, слабого уровня развития первичной медико-санитарной помощи и профилактики в России сегодня огромные контингенты населения имеют социально значимые заболевания, являющиеся, по сути, предикторами не только снижения репродуктивного потенциала, но и передачи социального заболевания «в наследство».

Предварительные расчеты на обобщенной модели оптимальной демографической стратегии показывают, насколько было существенно влияние факторов избыточного неравенства и бедности на демографическую динамику в 1992-2006 гг., и что перераспределение доходов по предлагаемой схеме в текущей ситуации могло бы обеспечить годовой естественный прирост населения до 3,3 промилле при 10-процентном росте средних реальных доходов. Эти цифры могут показаться фантастическими, но к ним надо относиться не как к конкретному прогнозу, а как к оценке возможной и реальной эффективности влияния указанных мер на демографический рост.

Это только необходимые, но далеко не достаточные меры. Сегодня надо иметь в виду два качественно новых момента, появившихся в нашем обществе за годы перестройки.

Во-первых, анализ влияния избыточного неравенства доходов населения на показатели рождаемости и смертности проводился на статистике прошлых лет, когда жилищная проблема не имела той остроты и дифференциации в доступности жилья для различных групп населения. Сегодня жилье по рыночным ценам доступно лишь не более чем 15% населения, из которых только около 10% в нем нуждаются. Для остальных групп населения оно практически недоступно – они должны десятки лет тратить все свои доходы, чтобы купить квартиру. Иначе говоря, и здесь неравенство достигает запредельных величин и становится также определяющим фактором в решении демографической проблемы.

Во-вторых, ведь одна из главных причин низкой рождаемости и высокой смертности заключается в идеалах и моральных устоях общества, в том числе и понятиях социальной справедливости, которые неразрывно связаны с уровнем неравенства и бедности, отношением общества и государства к потребительским идеалам, чрезмерному расслоению. Внедряемые сегодня на всех уровнях пропаганды в сознание нашего общества потребительские идеалы и другие «ценности» западного мира отнюдь не способствуют положительным изменениям в отношении к традиционным семейным ценностям и здоровому образу жизни. Сегодня сделаны первые и еще робкие шаги для исправления ситуации, все это необходимо положить в основу государственной политики, развивать и закреплять на разных уровнях: от школьных курсов до художественных фильмов, рекламы на телевидении и соответствующей пропаганды в СМИ.

Таким образом, за годы реформ в социальной сфере и, прежде всего, из-за характера распределительных отношений, сложились далеко не оптимальные условия как для экономического роста, так и для воспроизводства человеческого капитала, что представляет серьезную угрозу социально-политической, экономической и демографической ситуации в стране. Избыточное социально-экономическое неравенство и бедность оказывают существенное обратное влияние на экономическую и демографическую динамику и являются основным препятствием для расширенного воспроизводства населения, человеческого капитала и повышения темпов экономического роста. Именно поэтому структурно-функциональные показатели неравенства и относительной бедности должны стать ключевым ориентиром согласованной экономической, социальной и институциональной политики.

Наш анализ показывает, что параметры распределительных механизмов, когда неравенство находится в пределах значений 7-9 для коэффициента фондов, являются не только общественно справедливыми, но и *оптимальными*, как в экономическом, так и в общестратегическом (в том числе, геополитическом) плане. Именно при таких параметрах распределения большая часть населения сможет реализовывать свои чаяния в

экономическом и репродуктивном поведении, сохранении своего здоровья, наращивании человеческого потенциала и т.п.

### **ЛИТЕРАТУРА**

1. Шевяков А.Ю., Кирута А.Я. Измерение экономического неравенства. М., 2002. 320 с.
2. Шевяков А.Ю. Факторы неравенства в экономической и демографической динамике и формирование новой социальной политики государства // Вестник Российской академии наук. 2007. Т. 77, № 4.
3. Шевяков А.Ю. Неравенство, экономический рост и демография. М.; РИГ ИСЭПН РАН 2008. 38 с.
4. Шевяков А.Ю. Проблемы социально-экономического развития России: избыточное неравенство, депопуляция и потери человеческого капитала // Общество и политика. М., 2005.