
ВЛИЯНИЕ ИНТЕГРИРОВАННЫХ СТРУКТУР НА ЭКОНОМИЧЕСКУЮ БЕЗОПАСНОСТЬ ТЕРРИТОРИИ*

Козицын А.А., Шибин А.В.

Рассмотрены вопросы создания крупных вертикально интегрированных структур в отраслевых комплексах и их влияние на производственный потенциал территорий. Представлена схема формирования и реализации производственно-территориальной интеграции в экономике. Описаны методологические принципы и методика оценки экономической безопасности территорий разного уровня. На основе указанной методики выполнен анализ динамики изменения комплексной оценки экономической безопасности в УрФО в 2000-2007 гг. Приведена методика оценки влияния производственной интеграции на состояние хозяйственного комплекса территории. Составлен прогноз изменения экономической безопасности территории в условиях развития интегрированных структур металлургического комплекса УГМК на период до 2010 г.

Известно, что происходящие в Российской Федерации преобразования существенно изменили способы управления экономикой, систему человеческих ценностей и критериев эффективности, отношения собственности, а также другие структурные параметры систем экономики. При этом авторы различных публикаций отмечают, что возросшая экономическая открытость экономики, дефицит опыта работы в рыночной системе привели к появлению новых угроз безопасности страны и ее территорий [1].

Одной из таких угроз стало снижение устойчивости регионального развития, порожденное возрастанием нагрузки на природную среду, истощением природных ресурсов, нарастанием социальной напряженности и рядом других причин. Анализ публикаций показывает, что указанная проблема часто решается посредством применения такого механизма организации материального производства на территориях, как создание крупных вертикально интегрированных структур в отраслевых комплексах [2]. Между тем, вопросы формирования и развития таких структур во взаимосвязке с развитием экономики и социальной сферы территорий не изучены в достаточной степени, а существующие модели формирования экономических институтов, используемые в развитых государствах, часто не работают в России [3].

1. Трансформации производственного потенциала территорий

Анализ процессов, протекающих в российской экономике, показывает, что основные проблемы развития крупных интегрированных структур вызваны объективно существующим конфликтом интересов развивающегося бизнеса и социальной сферы, мало изменившейся с середины 1980-х годов. Данный конфликт усиливается из-за возникновения различных институциональных ловушек, присущих современной российской экономике (массового распространения теневой экономики, коррупции, неплатежей и др.) [4]. Попадающие в них предприятия вынуждены работать по принципу максимального изъятия ресурсов территории (природных, трудовых и др.) без обратной их

* Исследование проводилось при финансовой поддержке Российского гуманитарного научного фонда (проект № 07-02-00272).

компенсации, создавая угрозы своей устойчивой работе в перспективный период. Это, в свою очередь, вызывает антагонизм со стороны территориальных институтов и общества, что выражается в препятствовании нормальному функционированию предприятия на территории.

В качестве способа выхода из указанного противоречия часто называется введение производственно-территориальной интеграции, которая предполагает организацию более тесного эффективного взаимодействия между предприятиями и территориальными институтами при решении вопросов их скоординированного развития [5,6].

Такое решение, с одной стороны, позволяет обеспечить согласованное развитие бизнес-структур и территорий, а с другой — в полной мере реализовать механизм социальной ответственности бизнеса (рис. 1).



Рис. 1. Схема формирования и реализации производственно-территориальной интеграции в экономике

Проведенный нами анализ опыта зарубежных стран по осуществлению производственно-территориальной интеграции показал, что в процессе эволюции в мировой экономической теории реализовывались различные подходы к построению интегрированных структур, формированию критериев эффективности их работы, а также преимуществ объединения [7]. В частности, можно выделить неоклассическую, эволюционную и институциональную концепции. Все они показывают, что существуют как плюсы, так и минусы интеграции, которая, с одной стороны, дает преимущества в ценовой конкуренции, снижаются издержки на приобретение ресурсов и реализацию готовой продукции. С другой стороны, создаются предпосылки для недобросовестной конкуренции и злоупотреблений со стороны отдельных организаций доминирующим положением.

В условиях переходной российской экономики главными эффектами создания крупных интегрированных структур на начальном этапе являются предотвращение спада производства в обрабатывающих отраслях, создание конкурентоспособных объединений, формирование и развитие рыночных институтов в экономике страны, поддержание приемлемого уровня жизни населения, проживающего на территориях, в рамках которых предприятия интегрированных структур осуществляют свою деятельность.

Отрицательные последствия интеграции компенсируются тем, что у региональных властей появляются дополнительные ресурсы, позволяющие выстроить эффективную систему противодействия местным преступным сообществам и тем самым защитить нарождающийся малый бизнес [8].

Анализ статей, опубликованных начиная с середины 1980-х годов, показывает, что в процессе осуществления рыночных реформ в российской экономике происходила эволюция организационных форм крупных интегрированных структур. При этом вне зависимости от организационно-правовой формы интегрированного объединения (например, трест, холдинг или концерн) наибольшее значение придавалось степени "жесткости" консолидации с позиции отношения к собственности отдельных предприятий объединения. В свою очередь, выбор той или иной формы объединения в рамках "мягкой" или "жесткой" консолидации зависел от индивидуальных особенностей отдельных видов производств и отраслей экономики, экономической модели, используемой в государстве, и многих других факторов.

На современном этапе развития российской экономики при формировании крупных интегрированных структур чаще выбирается форма "жесткой" консолидации с ориентацией на вертикальные интеграционные связи. Более совершенной организационной формой таких структур в настоящее время считаются структуры холдингового типа. Что касается среднего и малого бизнеса, то здесь отсутствуют явные предпочтения в пользу той или иной формы консолидации, выбор индивидуален в каждом конкретном случае и зависит от многих случайных факторов.

В УрФО особое значение имеет металлургический комплекс, где концентрация производства достигает гипертрофированной формы. Здесь подавляющая часть основных видов продукции черной металлургии (чугун, сталь, металлопрокат) производится на трех крупнейших предприятиях — Магнитогорском (ММК), Нижнетагильском (НТМК) и Челябинском (ЧМК) металлургических комбинатах. Их доля в производстве основных видов металлургической продукции в последние годы превышала 85%, а по чугуну доходила до 97% [2].

Такая ситуация обуславливает необходимость создания на Урале крупных интегрированных структур с ориентацией на вертикальную интеграцию. Однако при этом необходимо тщательное изучение возможных социально-экономических последствий преобразований и рисков, определяющих уровень экономической безопасности территорий.

2. Методологические принципы и методика оценки экономической безопасности территории

Примененные в настоящей работе методы оценки экономических рисков и уровня экономической безопасности территории основывались на результатах анализа состояния и тенденций развития системы управления российской экономикой за последние двадцать лет. Он показал, что за указанное время в России произошло существенное изменение не только состава субъектов экономических отношений и способов управления экономикой, но и системы ценностей, критериев эффективности, отношений собственности, а также других структурных параметров экономической системы.

Как следствие, изменились критерии безопасности страны и факторы, определяющие угрозы и возможности для её социально-экономического развития. В частности, наметилась тенденция к выравниванию военно-политического и экономического аспектов безопасности [9]. В настоящее время категория "экономической безопасности" рассматривается как основа оценки угроз экономике государства и входящих в него территорий. Одновременно он является одним из важнейших критериев эффективности функционирования хозяйственного комплекса территории и главным критерием устойчивости развития территории [1,2]. В представленной работе наряду с экономической безопасностью государства оценивалась также экономическая безопасность территорий субъектов Российской Федерации и муниципальных образований [1]. Диагностика экономической безопасности территории представляла собой комплексную оценку угроз экономике и учитывала характер угроз, а также степень их проявления (в предшествующий, текущий и прогнозный периоды времени) (рис. 2).

Поскольку "классический анализ" не позволял получить необходимую точность оценки состояния экономики, потребовалось применение специального методического аппарата. Им стала разработанная ранее в Институте экономики УрО РАН комплексная методика диагностики экономической безопасности территорий разного уровня и реализованный в ее рамках методический подход к учету влияния отдельных отраслей экономики на состояние экономической безопасности территорий.

В соответствии с данным подходом в представленной работе диагностика экономической безопасности производилась на основе совокупности индикаторов экономической безопасности. Уровень проявления угроз экономической безопасности определялся при сравнении текущих (фактических) значений индикативных показателей (индикаторов) с их пороговыми (критическими) значениями.

Формирование индикаторов экономической безопасности осуществлялось по 12 сферам жизнедеятельности, которые, в свою очередь, были сгруппированы по трем крупным блокам:

1. Способность экономики территории к устойчивому росту.
 - 1.1. Инвестиционная безопасность.
 - 1.2. Производственная безопасность.
 - 1.3. Научно-техническая безопасность.



Рис. 2. Схема формирования экономической безопасности территорий разного уровня

- 1.4. Внешнеэкономическая безопасность.
- 1.5. Финансовая безопасность.
- 1.6. Энергетическая безопасность.
2. Обеспечение приемлемого уровня существования на территории.
 - 2.1. Уровень жизни населения.
 - 2.2. Рынок труда.
 - 2.3. Демографическая безопасность.
 - 2.4. Правопорядок.
 - 2.5. Продовольственная безопасность.
3. Экологическая безопасность.

По каждому из индикаторов безопасности были введены следующие оценки ситуаций: нормальная; предкризисная; кризисная. В свою очередь, предкризисная зона разбивалась на три стадии: начальную (ПК1), развивающуюся (ПК2), критическую (ПК3). Кризисная зона также разбивалась на три стадии: нестабильную (К1), угрожающую (К2), чрезвычайную (К3).

Отнесение субъекта j по рассматриваемому индикатору i к той или иной ситуации определялось соотношением между значениями индикатора X_{ji}^t и пороговыми значениями. Для получения оценок по сферам жизнедеятельности и комплексной оценки экономической безопасности были введены нормализованные значения индикаторов X_{ji}^H , для которых соблюдались следующие правила: значения индикаторов были выражены в относительных единицах и сопоставимы между собой по модулю.

С использованием разработанного методического аппарата проведена диагностика экономической безопасности регионов Российской Федерации и территорий Уральского федерального округа (рис. 3).

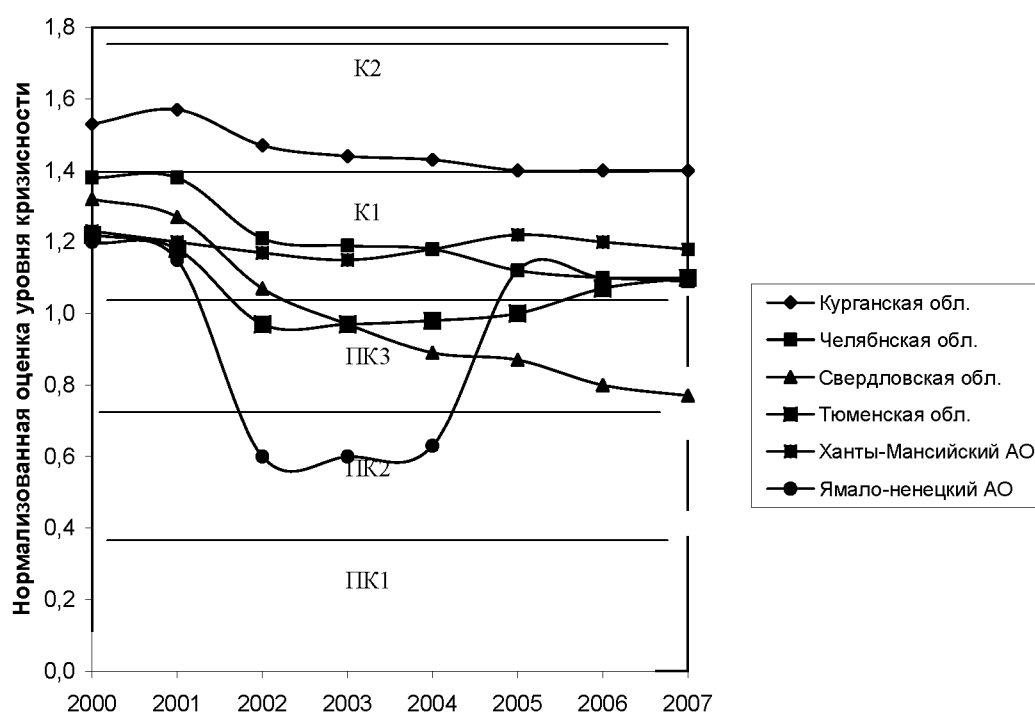


Рис. 3. Динамика изменения комплексной оценки экономической безопасности в УрФО в 2000-2007 гг.

Полученные результаты указывают на стабилизацию и постепенное улучшение ситуации в последние годы, обусловленные общим экономическим ростом. При этом на территориях, где определяющую роль в экономике играют предприятия крупных интегрированных структур нефтегазового и металлургического комплексов, экономический рост и нормализация ситуации по экономической безопасности происходили более высокими темпами, чем на остальных территориях.

Так, статистические данные показывают, что в "металлургических" регионах УрФО — Свердловской и Челябинской областей уровень инвестирования экономики рассматриваемых территорий выше, чем в среднем по региону, в 1,5-2 раза (рис. 4). В свою очередь, главным фактором инвестиционных возможностей и инвестиционной привлекательности предприятий металлургического комплекса являлись наличие в нем и эффективная работа крупных интегрированных структур, занимающих устойчивые позиции на внутрисекторных и мировых рынках.

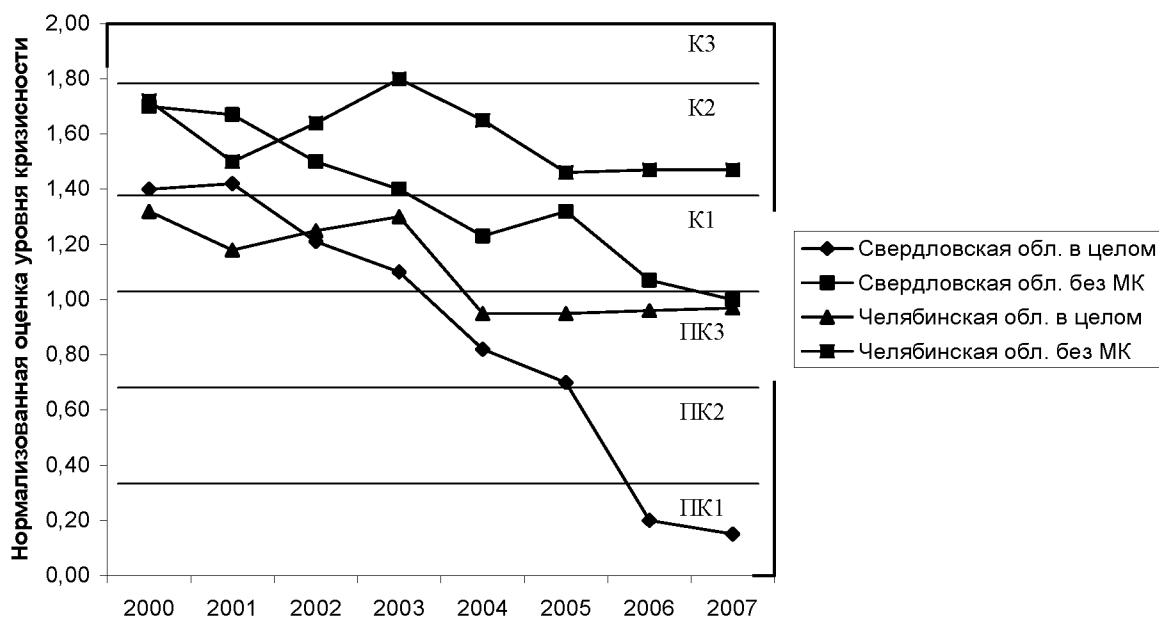


Рис. 4. Динамика изменения ситуации по сфере «Инвестиционная безопасность» в Свердловской и Челябинской областях при учете влияния металлургического комплекса (МК) в 2000 – 2007 гг.

3. Методика оценки влияния производственной интеграции на состояние хозяйственного комплекса территории

При оценке влияния производственной интеграции на состояние хозяйственного комплекса территории в качестве основного показателя результативности производственно-территориальной интеграции был использован показатель комплексной оценки экономической безопасности территории. В дополнение к нему определялись уровни экономической безопасности по отдельным сферам жизнедеятельности территорий, на которых осуществляют деятельность предприятия интегрированных структур. Схема реализованного методического подхода представлена на рис. 5.

Было рассмотрено два сценария развития ситуации — реализовавшийся и гипотетический (возможный). Реализовавшийся сценарий (вариант 1) соответствует работе предприятия в рамках фактически сложившейся интегрированной структуры. При этом показатели работы предприятия по данному сценарию 1 в ретроспективный период соответствуют отчетным данным о деятельности предприятия, а в перспективный период — разработанным планам и прогнозам развития предприятия. Гипотетический (возможный) сценарий (вариант 2) соответствует той ситуации, когда предполагается, что по тем или иным причинам предприятие оказалось вне интегрированной структуры и работает самостоятельно. Показатели работы предприятия по варианту 2, в отличие от варианта 1, подвергались отдельной оценке с использованием модельного аппарата. Основой для получения таких оценок были отчетные и перспективные показатели работы предприятия по сценарию 1.

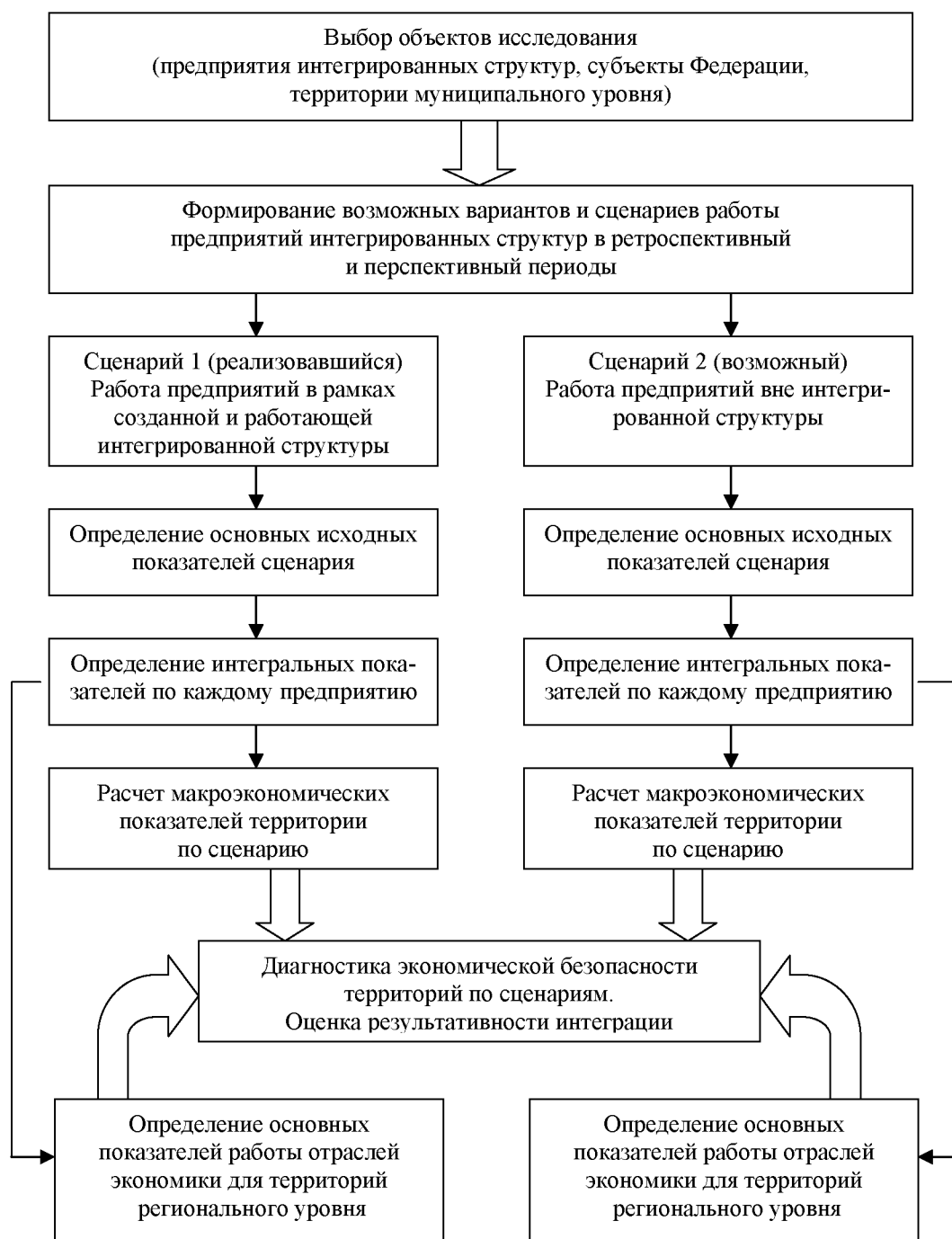


Рис. 5. Схема оценки результативности производственно-территориальной интеграции

В качестве показателей, связанных с экономическими эффектами, возникающими при интеграции предприятий, были выделены:

1. Цены на основные виды ресурсов, получаемых от других предприятий, входящих в интегрированную структуру.
2. Инвестиции в предприятие.
3. Среднемесячная зарплата на предприятии.
4. Затраты на управление и транзакционные издержки.

Показатели по сценарию 1 определялись на основании отчетных данных (ретроспективный период) или из прогнозов развития предприятия (перспективный период). Что касается показателей по сценарию 2, то их определяли исходя из следующего соотношения:

$$P_{\text{пред.исх.}i}^{\text{II}} = k_{\text{пред.исх.}i}^{1-\text{II}} \cdot P_{\text{пред.исх.}i}^{\text{I}}$$

где $P_{\text{пред.исх.}i}^{\text{I}}$, $P_{\text{пред.исх.}i}^{\text{II}}$ — значение i -го исходного показателя работы предприятия соответственно для сценариев 1 и 2.; $k_{\text{пред.исх.}i}^{1-\text{II}}$ — коэффициент, показывающий разницу между исходными показателями по 1-му и 2-му сценариям работы предприятия.

Для определения величины коэффициента $k_{\text{пред.исх.}i}^{1-\text{II}}$ производилось сравнение показателей $P_{\text{пред.исх.}i}^{\text{I}}$ и $P_{\text{пред.исх.}i}^{\text{II}}$ для нескольких предприятий, работающих внутри интегрированной структуры, со сходными предприятиями, работающими вне интегрированных структур.

На основе показателей $P_{\text{пред.исх.}i}$ по каждому из сценариев работы предприятий интегрированных структур рассчитывались интегральные показатели работы предприятий (прибыль, рентабельность производства, кредиторская и дебиторская задолженность и т.п.). Далее по известным соотношениям определялись основные показатели, характеризующие состояние сфер жизнедеятельности территории по обоим сценариям.

Описанный выше методический аппарат был применен при оценке влияния Уральской горно-металлургической компании (УГМК) на социально-экономическое развитие территорий муниципальных образований Свердловской области. Результаты расчетов свидетельствуют, что производственно-территориальная интеграция оказывала стабилизирующее влияние на большинство сфер жизнедеятельности территорий, на которых осуществляют свою деятельность предприятия.

По нашей оценке, в отсутствие такой интеграции подавляющая часть расположенных на территории предприятий была бы близка к состоянию банкротства, уровень оплаты труда их работников был бы ниже среднего по области. Можно было также ожидать снижения объемов производства, сокращения численности персонала, а также других негативных последствий для социально-экономического состояния территорий, на которых указанные предприятия расположены. Особенно сильно данные процессы затронули бы территории, где рассматриваемые предприятия являются градообразующими.

В то же время, создание УГМК, объединившей предприятия в единую вертикально интегрированную технологическую цепочку от добычи руды до получения продукции с максимальной степенью готовности, позволило концентрировать материальные и финансовые ресурсы на важнейших направлениях. Это обеспечило снижение затрат при производстве конечной продукции, возможность осуществления централизованного стратегического планирования на основе формирования комплексных программ развития входящих в компанию предприятий, повышение жизненного уровня трудящихся и способствовало развитию благосостояния регионов.

4. Прогноз изменения экономической безопасности территории в условиях развития интегрированных структур металлургического комплекса УГМК

С применением описанных методик для территорий, образующих интегрированную структуру металлургического комплекса УГМК, были проведены расчеты, позволившие составить прогноз изменения экономической безопасности на период до 2010 г. С учетом указанного прогноза был сформирован комплекс программно-целевых мероприятий и инвестиционных проектов, включающий:

- 1) развитие и восполнение сырьевой базы;
- 2) мероприятия по развитию производственных мощностей.

При формировании мероприятий с учетом возможного уровня мировых цен на металлы рассматривалось два сценария перспективного развития: благоприятный и наиболее вероятный.

Анализ показал, что реализация инвестиционных проектов и программно-целевых мероприятий приведет к росту показателей экономической результативности на подавляющей части предприятий в перспективный период. Ключевым фактором станет рост рудосырьевой базы, который обусловит рост объемов производства и реализации товарной продукции. Величина прироста объемов реализации продукции в целом по УГМК в 2010 г. в сравнении с 2005 г. составит по сценарию 1 (вероятностный сценарий) 31,7 млрд. руб., или 34,5%, а по сценарию 2 (благоприятный сценарий) — 60,3 млрд. руб., или 65,7%. Это, в свою очередь, обусловит прирост чистой прибыли (на 48,5% по сценарию 1 и в 2,2 раза по сценарию 2, (см. табл.).

Таблица

Основные показатели экономической, социальной и бюджетной результативности реализации инвестиционных проектов и программно-целевых мероприятий в УГМК на период до 2010 г.

Показатели	Единица измерения	Сценарий 1	Сценарий 2
Прирост объемов реализации продукции в 2010 г. в сравнении с 2005 г.	млрд. руб. / %	31,7 / 34,5	60,3 / 65,7
Прирост чистой прибыли в 2010 г. в сравнении с 2005 г.	млрд. руб. / %	2,9 / 48,0	13,5 / 225,9
Прирост налоговых платежей в бюджеты всех уровней в 2010 г. в сравнении с 2005 г.	млрд. руб. / %	4,0 / 48,6	9,3 / 113,5
В том числе:			
в федеральный бюджет	млрд. руб. / %	2,7 / 73,4	5,4 / 145,9
в региональный бюджет	млрд. руб. / %	1,3 / 27,9	3,9 / 86,5
Прирост среднемесячной заработной платы в 2010 г. в сравнении с 2005 г.	руб. / %	7308,8 / 67,4	9262,1 / 85,4
Снижение выбросов вредных веществ в атмосферу в 2010 г. в сравнении с 2005 г.			
диоксид серы	тыс. т / %	181,1 / 81,7	
оксид углерода	тыс. т / %	19,3 / 84,2	
оксиды азота	тыс. т / %	23,4 / 89,7	

Определены показатели социальной и бюджетной результативности реализации инвестиционных проектов на предприятиях УГМК. Прирост налоговых платежей от предприятий УГМК в бюджеты всех уровней к 2010 г. в сравнении с 2005 г. составит 4,0 млрд. руб. (в ценах 2005 г.), или 48,6% в сравнении с налоговыми платежами в бюджеты в 2005 г. по сценарию 1, и 9,3 млрд. руб., или 113,5%, по сценарию 2. Средний рост зарплаты за рассматриваемый период по сценарию 1 составит 67,4%, по сценарию 2 — 85,9%. Модернизация медеплавильного комплекса УГМК будет иметь существенный экологический эффект. Выбросы вредных веществ в атмосферу от ОАО "Святогор", ООО "Медногорский медно-серный комбинат", ОАО "Среднеуральский медеплавильный завод" и ОАО "Уралэлектромедь", то есть наиболее "экологически грязных" предприятиях УГМК, снизятся на 90% и более.

В целом можно сказать, что развитие предприятий УГМК будет иметь существенный экономический, бюджетный и социальный эффект. С одной стороны, увеличатся показатели производственной и финансовой эффективности практически на всех без исключения предприятиях холдинга. С другой стороны, существенно возрастут показатели социальной эффективности работы предприятий. В конечном итоге обе эти тенденции станут главным фактором экономического роста территорий, в рамках которых осуществляют свою деятельность предприятия УГМК.

Такие оценки были получены на примере предприятий УГМК, работающих в Свердловской области, на период до 2010 г. При этом диагностика влияния перспективного развития предприятий УГМК проводилась для территорий муниципального уровня, на которых указанные предприятия является градообразующими (г. Красноуральск, г. Серов, г. Верхняя Пышма, Ревдинский район). Полученные результаты показывают положительную динамику в изменении состояния экономической безопасности на всех рассматриваемых территориях (рис. 6).

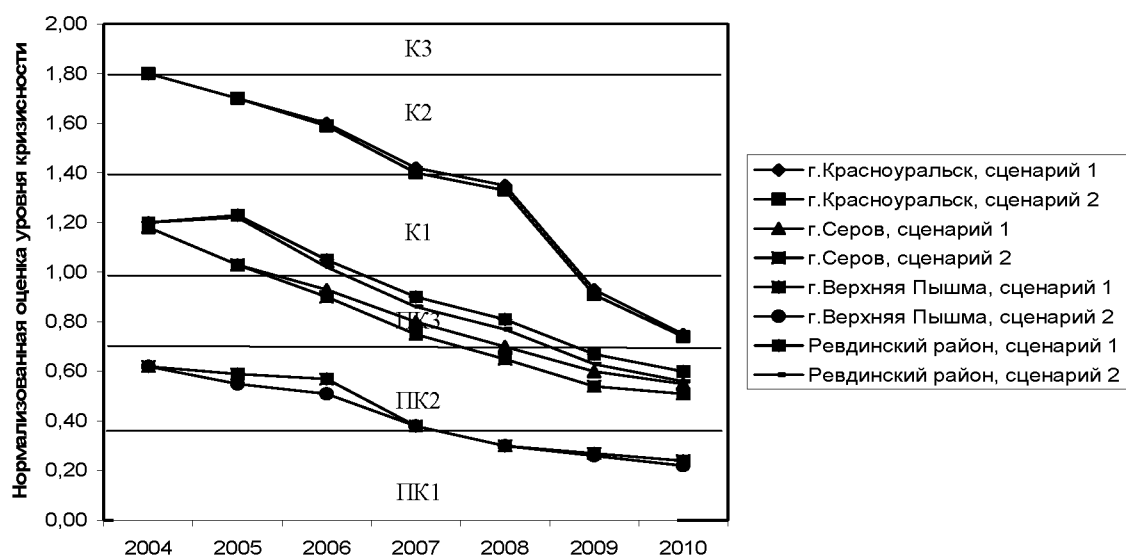


Рис. 6. Динамика изменения комплексной оценки экономической безопасности на рассматриваемых территориях в 2004-2010 гг. при различных сценариях работы предприятий УГМК

Таким образом, проведенное исследование показало, что производственно-территориальную интеграцию можно рассматривать как мощный фактор социально-экономического развития России и ее регионов и эффективное средство решения многих задач, возникающих в ходе такого развития.

В то же время, разработанная в Институте экономики УрО РАН методика диагностики экономической безопасности территорий регионального уровня может быть использована для оценки текущего и прогнозного состояния экономики территории, в том числе с учетом деятельности на ней крупных интегрированных структур и их предприятий, выявления основных угроз и "перекосов" в социально-экономическом развитии. Полученные оценки являются основой для разработки программ и мероприятий по устойчивому социально-экономическому развитию территорий.

ЛИТЕРАТУРА

1. Экономическая безопасность региона: единство теории, методологии исследования и практики / Татаркин А.И., Куклин А.А., Романова О.А., Чуканов В.Н., Яковлев В.И., Козицын А.А. Екатеринбург: Изд-во Урал, ун-та, 1997. 240 с.
2. Козицын А.А. Производственная интеграция как основа повышения экономической безопасности региона / Под ред. А.И. Татаркина, А.А. Куклина. Екатеринбург: Институт экономики УрО РАН, 2006. 363 с
3. Дунаев О.Н., Ершова И.В., Кузнецова Е.Ю. Конкурентоспособность регионального управления/ Под ред. О.Н.Дунаева. Екатеринбург: ИПК УГТУ, 1999. 102 с.
4. Балацкий Е.В. Функциональные свойства институциональных ловушек // Экономика и математические методы. 2002. Т.38. №3 с. 54-72
5. Татаркин А.И., Пумпянский Д.А. Интеграция корпоративных структур в окружающее бизнес-пространство // Экономика и управление. 2005. №2.
6. Пумпянский Д.А. Развитие конкурентных преимуществ корпоративных структур: теория, методология, практика. М.: ЗАО «Издательство «Экономика», 2006.
7. Барр Р. Политическая экономия: В 2 т. Т.1. М.: Международные отношения, 1994. 608 с.
8. Куклин А.А., Агарков Г.А. Оптимальное соотношение экономических и административных мер противодействия теневой экономике регионов // Экономика региона, 2007. № 1. С. 9-21
9. Смирнов С.Н. Региональные аспекты социальной политики. М.: Гелиос АРВ, 1999. 320 с.