
РОССИЯ В МИРОВОМ ДЕМОГРАФИЧЕСКОМ КОНТЕКСТЕ

Вишневский А.Г.

Статья посвящена анализу демографической ситуации современной России, перспективам ее изменения и факторам, в зависимости от которых и может происходить выбор демографической альтернативы для страны, включая миграционную политику государства. Публикуется по материалам лекции, прочитанной Анатолием Вишневским в рамках проекта «Публичные лекции «Полит.ру». Источник – сайт «Полит.ру».

Демографическая ситуация в стране такова, что сейчас, по существу, все понимают: демографический фактор, демографическая ситуация будут одним из самых узких мест, сдерживающих развитие России и, вообще, в известном смысле, ставящих под вопрос ее будущее. Об этом и попытаемся немного поговорить. Доклад называется «Демографические альтернативы для России». Попробуем, во-первых, понять, есть ли такие альтернативы, есть ли какая-нибудь возможность ситуацию изменить, а во-вторых, разобраться, какой ценой, потому что без цены ничего не бывает.

«Смертность превышает рождаемость»

Население России с момента первой всероссийской переписи 1897 года росло, но не непрерывно, а, наоборот, с перерывами. Таких перерывов на протяжении двадцатого столетия было четыре. Первый – во время Первой мировой и Гражданской войн. Второй – во время голода 1932 – 1933 годов. Третий – во время Второй мировой войны. Четвертый перерыв обнаружился в 1992 году, когда началось четвертое за столетие сокращение населения, причем впервые в условиях относительно благополучных, без войны. Это сокращение идет до сих пор, и конца ему не видно. Так что, может быть, говорить о «перерыве» в данном случае и не вполне корректно.

Конечно, огромный урон населению России нанесли социальные катаклизмы двадцатого века. На графике (рис. 1) мы видим две кривые: нижняя кривая – это то, что было на самом деле, а верхняя – это то, что могло бы быть, если бы тех трех катастроф, (двух войн, включая революцию и Гражданскую войну, и голода 1933 года), а также и других потрясений первой половины века – репрессий, депортаций, послевоенного голода – не было. Но остальные, эволюционные процессы закономерны, например, снижение рождаемости. И эти процессы без катаклизмов шли бы так, как они и шли, то есть наиболее вероятным эволюционным путем. В этом случае население России на данный момент превышало бы 250 – 260 миллионов человек. В действительности же рост его остановился на уровне 148 млн. – это был максимум, достигнутый к 1992 году.

Таким образом, сегодняшнее неблагополучие отчасти было заложено теми потрясениями, через которые Россия прошла в двадцатом веке. Когда сравниваются эти кривые, имеются в виду и гибель людей, и люди, не рожденные в результате катастрофических сокращений населения в ходе названных катаклизмов.

На следующем графике (рис. 2) представлены компоненты изменений численности населения России начиная с 1927 года, то есть, считая от уровня, зафиксированного первой советской переписью населения 1926 года (это более или менее достоверные данные). Стало быть, первая катастрофа сюда не попадает. Черные столбики – это есте-

ственный прирост, то есть разница между смертями и рождениями, которая всегда была в пользу рождений. Белые – «чистая миграция» (разница между прибывшими и выбывшими), иначе говоря, миграционный прирост (или убыль, когда столбики идут вниз).



Рис. 1. Численность населения России: фактическая (нижняя линия) и возможная (верхняя линия) при отсутствии кризисов, млн. чел.

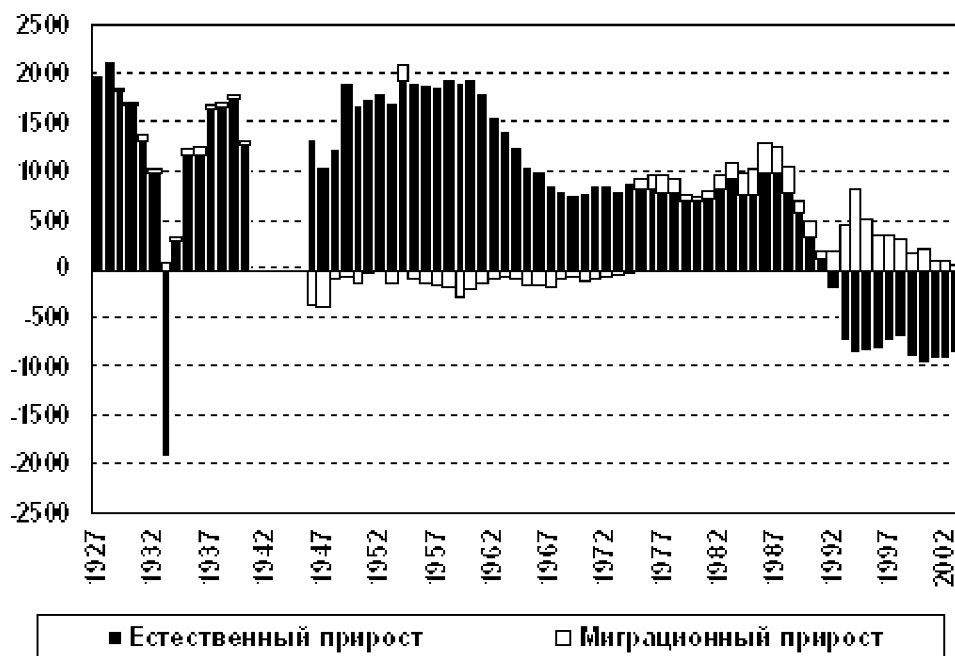


Рис. 2. Компоненты изменений численности населения России, 1927 – 2002 гг., тыс. чел.

Данных за войну нет. Длинный черный столбик, идущий вниз, – 1933 год. В остальные периоды естественный прирост был все время положительным, хотя он постепенно сокращался, вплоть до 1992 года, когда стал отрицательным. А белые столбики долгое время шли вниз: Россия отдавала свое население, из нее выезжало больше, чем приезжало. Речь идет, разумеется, не об эмиграции в «дальнее зарубежье» – тогда Россия, Советский Союз в массовых масштабах не знали такой эмиграции. Но Россия отдавала население в другие республики Советского Союза. И до середины 70-х годов чистая миграция для России в обмене с другими советскими республиками была отрицательной.

Потом положение изменилось, и приезжать в Россию – тоже из республик – стало больше, чем выезжать из нее. То есть уже тогда начался процесс, который можно назвать по-разному: выталкиванием русских и русскоязычных из республик, репатриацией. Но, во всяком случае, до середины 70-х годов миграция противодействовала росту населения России, она несколько уменьшала прирост, который обеспечивался за счет превышения числа рождений над числом смертей. А с середины 70-х годов, наоборот, она стала к нему прибавляться. И так было до 1992 года.

В 1992 году, как у нас обычно говорят, используя стандартную, но не очень правильную формулу, смертность стала превышать рождаемость. На самом деле, точнее будет сказать, что число смертей стало превышать число рождений — сейчас поясню, почему. Естественный прирост, то есть разница между родившимися и умершими, сделался отрицательным, что и привело к сокращению населения. При этом миграция оставалась положительной, а в начале 90-х годов была к тому же довольно большой. Она не могла полностью компенсировать отрицательный естественный прирост, но все же замедляла убыль населения.

Из графика на рис. 2 ясно видно, что и настоящее, и будущее количество россиян зависит от двух факторов: от естественного прироста и от миграции. Если естественный прирост будет идти вниз, то компенсировать это можно только большим притоком миграции. Если удастся изменить ситуацию с естественным приростом, то есть добиться того, чтобы смертей было меньше, чем рождений, тогда население России будет расти за счет естественного прироста.

Немного поговорим об этом естественном приросте. Существует показатель, который тоже позволяет измерять соотношение рождаемости и смертности, но более строго, чем просто сравнивая число рождений и смертей. Данный показатель называется *нетто-коэффициент воспроизводства населения*, он используется демографами для того, чтобы оценивать соотношение рождаемости и смертности до того, как оно проявится в соотношении абсолютных чисел рождений и смертей. Так, уровень нетто-коэффициента в России указывает, что превышение смертности над рождаемостью возникло не в 1992 году, когда появился отрицательный естественный прирост, а намного раньше.

Нетто-коэффициент воспроизводства населения (этот диагностический показатель был придуман в двадцатые годы двадцатого века) – число девочек, которые приходят на смену своим матерям. Если в некотором населении число дочерей, рожденных и доживших до возраста матери, в каждом поколении равно числу женщин в материнском поколении, значит, население сохраняет свою численность неизменной (нетто-коэффициент равен единице, простое воспроизводство). Если число дочерей, рожденных и доживших до возраста матери, больше числа женщин в материнском поколении, население растет (нетто-коэффициент больше единицы, расширенное вос-

производство), если меньше – убывает (нетто-коэффициент меньше единицы, суженное воспроизводство).

Сейчас почти во всех развитых странах (Западная Германия, Испания, США (белое население), Франция, Италия, Великобритания) рождаемость не обеспечивает простого воспроизводства населения. Но первыми из крупных европейских стран на этот путь вступили Украина и Россия. В свое время у нас об этом не любили говорить, публиковать показатель не разрешалось.

Когда нетто-коэффициент падает ниже единицы, с точки зрения демографической диагностики это означает: если ситуация быстро не изменится (сохраняется такая ситуация лишь год или два, никаких проблем не было бы), рано или поздно население начнет сокращаться. Какое-то время оно еще будет расти благодаря так называемой демографической инерции, которая накоплена в возрастной структуре: так как раньше рождаемость была выше, то еще какое-то время сохраняются относительно многочисленные поколения матерей. Но это может продолжаться только ограниченное время. Если кардинальных изменений не происходит (то есть если кривые на графике не поднимаются выше пунктирной прямой), то рано или поздно сокращение населения неизбежно. В России за все время с 1964 года превышение наблюдалось только дважды, в 1987 и 1988 годах, во время горбачевской перестройки и антиалкогольной кампании. Но коренным образом изменить ситуацию эти два года, конечно, не могли. А потом показатель и вовсе рухнул. Но при этом Россия, переживавшая в 90-е годы трудные перемены, оказалась не в каком-то особом, невиданном положении, как иногда думают, а на одном уровне с рядом других вполне благополучных стран.

Пока нетто-коэффициент воспроизводства населения России остается на уровне ниже единицы (а сейчас он значительно ниже, воспроизводство обеспечивается всего на 62-63%), рассчитывать на преодоление естественной убыли населения не приходится. Изменить ситуацию может только значительное снижение смертности, а главное, значительный рост рождаемости, потому что, хотя нетто-коэффициент в известной степени учитывает смертность, но в решающей степени он зависит от уровня рождаемости. Если рождаемость опускается ниже критического порога (девочек рождается столько же или меньше по сравнению с числом женщин в материнском поколении), положение не может выправить даже самая низкая смертность.

Как может повести себя рождаемость?

Сейчас рождаемость в России упала значительно ниже указанного порога, причем это падение едва ли можно считать временным или случайным, о чем свидетельствует показатель, который называется *коэффициент суммарной рождаемости*. Это – число рождений на одну женщину, его динамика довольно близка к динамике нетто-коэффициента воспроизводства. Так же, как и нетто-коэффициент, коэффициент суммарной рождаемости не зависит от возрастной структуры.

На рис. 3 представлено положение России среди других стран по коэффициенту суммарной рождаемости в 2003 году. Россия занимает среднее положение среди 25 представленных на графике стран: рождаемость у нас выше, чем, например, в Италии, Японии или Польше. В то же время она существенно ниже, чем в таких странах, как Великобритания, Франция и США. Наши ближайшие соседи в ранжированном списке – Германия и Испания. Но все страны, представленные на графике, объединяет

одна общая черта: ни в одной из них рождаемость не обеспечивает даже простого воспроизводства населения, не говоря уже о расширенном.

Ибо для того, чтобы нетто-коэффициент воспроизводства, был равен единице (простое воспроизводство), должно рождаться примерно 2,2 ребенка на одну женщину, а при низкой смертности – 2,1. Но даже в наиболее благополучной в демографическом отношении Америке этот показатель не достигается. Он не обеспечивается ни в одной европейской стране – лучшая в этом отношении Франция имеет всего 1,9.

Таким образом, проблема низкой рождаемости – отнюдь не российская особенность, она есть у всех, рождаемость не обеспечивает простого возобновления поколений ни в одной из развитых стран.

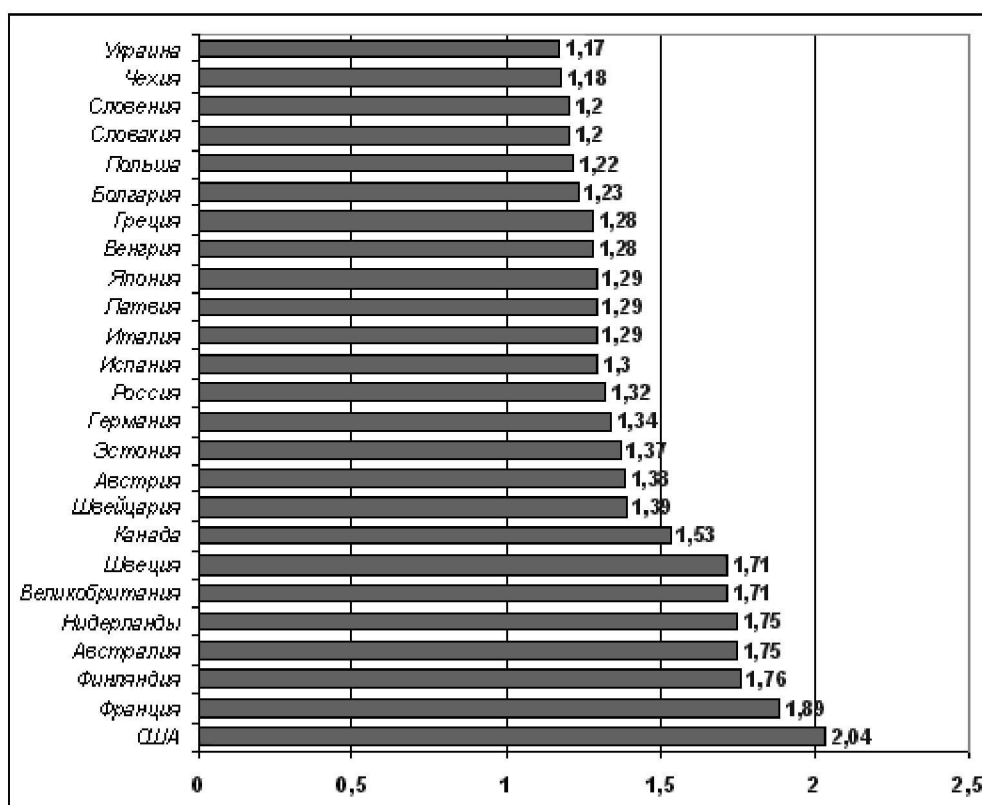


Рис. 3. Коэффициент суммарной рождаемости в некоторых странах в 2003 г.

Можно ли как-то повлиять на уровень рождаемости, переломить тенденцию ее падения? Однозначного ответа на этот вопрос дать нельзя. Значительное повышение рождаемости представляется маловероятным, потому что не видны механизмы, за счет которых это могло бы произойти. Во второй половине XX в. во многих европейских странах предпринималось немало попыток остановить падение рождаемости, добиться ее повышения, однако если результаты таких попыток и были, то очень скромные и временные. Об этом говорят, в частности, и графики на рис. 5 и 6, свидетельствующие о повсеместном преобладании тенденции к снижению рождаемости и о достижении ею очень низких уровней.

Тем не менее, положение в разных странах не одинаково, и имеющийся мировой опыт можно истолковать таким образом, что исключать некоторого повышения рож-

даемости в России – скажем до уровня стран, расположенных в нижней части графика на рис. 6, нельзя. Правда, это все равно уровень, который не обеспечивает простого воспроизводства населения. К тому же 2,2 рождения на женщину, необходимые для простого воспроизводства, – это теоретический уровень для стабильных условий. А в нынешней России для прекращения естественной убыли населения необходимо сначала компенсировать малочисленность женских поколений, появившихся в период спада рождаемости в 1990-е годы, для чего нужно хотя бы на какое-то время коэффициент суммарной рождаемости повысить до 2,5-3 рождений на 1 женщину, т.е. до уровня, который наблюдался в России в 1950-е годы, когда больше половины населения страны было сельским. Подобный рост маловероятен, но все же не будем полностью исключать и такой возможности.

В то же время, нельзя исключить и того, что рождаемость будет и дальше снижаться, как это и происходило на протяжении всего XX века.

С учетом сказанного, прогнозируя возможные изменения рождаемости в будущем, мы – имеется в виду наш Центр демографии и экологии человека (ЦДЭЧ) – рассматриваем их в достаточно широком диапазоне, как это представлено в табл. 1.

Таблица 1

Коэффициент суммарной рождаемости в России по прогнозным сценариям ЦДЭЧ и ООН

| Сценарии | Автор прогноза | 2000 – 2005 гг. | 2045 – 2050 гг. | 2095 – 2100 гг. |
|----------|----------------|-----------------|-----------------|-----------------|
| Высокий | ЦДЭЧ | 1,35 | 2,14 | 2,50 |
| | ООН | 1,17 | 2,35 | 2,35 |
| Средний | ООН | 1,14 | 1,85 | 2,08 |
| | ЦДЭЧ | 1,13 | 0,95 | 0,95 |
| Низкий | ООН | 1,11 | 1,35 | 1,85 |

В таблице наряду с нашим прогнозом представлен и прогноз, выполненный экспертами ООН. Границы возможных изменений показателя у нас намного шире, чем в прогнозе ООН, хотя мы, конечно, понимаем, что вероятность реализации наших крайних предположений не так уж велика. Тем не менее, методика нашего прогноза, о которой будет сказано ниже, позволяет учесть и их.

Как может повести себя смертность?

Если по тенденциям и уровню рождаемости Россия не отличается от большинства развитых стран, то по тенденциям и уровню смертности, напротив, наши отличия – в худшую сторону – очень велики. Смертность у нас крайне высока для современной промышленно развитой, городской страны. Ожидаемая продолжительность жизни – это другой корректный измеритель смертности, не зависящий от возрастной структуры. Начиная с середины 1960-х годов в России прекратился рост продолжительности жизни, начался откат. Некоторое улучшение в 1987–1988 годах не изменило общей тенденции, а в какой-то мере даже подготовило последующий спад. Разрыв между Россией и всеми остальными странами по данному показателю продолжает увеличиваться. У женщин положение немного лучше, чем у мужчин, но качественно картина та же, тот же самый разрыв и никаких признаков улучшения положения.

К концу XX в. отставание России от других развитых стран по показателю продолжительности жизни, особенно у мужчин, стало примерно таким же, а иногда и

большим, чем было в его начале, когда Россия была отсталой аграрной страной (табл. 2).

Таблица 2

**Отставание России по ожидаемой продолжительности жизни
в начале и в конце XX века, лет**

| Год | От США | От Франции | От Швеции | От Японии |
|----------------|--------|------------|-----------|-----------|
| Мужчины | | | | |
| 1900 | 15,9 | 12,7 | 20,3 | 14,5 |
| 2000 | 15,2 | 16,5 | 18,5 | 18,7 |
| Женщины | | | | |
| 1900 | 16,2 | 14,1 | 20,8 | 13,1 |
| 2000 | 7,5 | 10,8 | 9,9 | 12,4 |

Как будет меняться российская смертность в будущем?

При прогнозировании смертности неопределенности не меньше, чем при прогнозировании рождаемости. Сегодняшних знаний и интуиции хватает лишь на то, чтобы очертить обширную область изменений, за пределы которой показатели смертности с высокой вероятностью не выйдут. Верхняя ее граница определяется крайне оптимистическим предположением, что ожидаемая продолжительность жизни в России будет увеличиваться такими же темпами, как в Европейском Союзе в 1970 – 2000 годах (на 0,23 – 0,24 года за год). При определении нижней границы принимается, что даже при неблагоприятном развитии событий ожидаемая продолжительность жизни при рождении не опустится ниже 57 лет у мужчин и 71,5 года у женщин.

Сравнение с другими прогнозами показывает, что предполагаемые различными авторами прогнозов значения ожидаемой продолжительности жизни всегда находятся внутри области, очерченной верхними и нижними значениями прогноза ЦДЭЧ (см., напр., рис. 4).

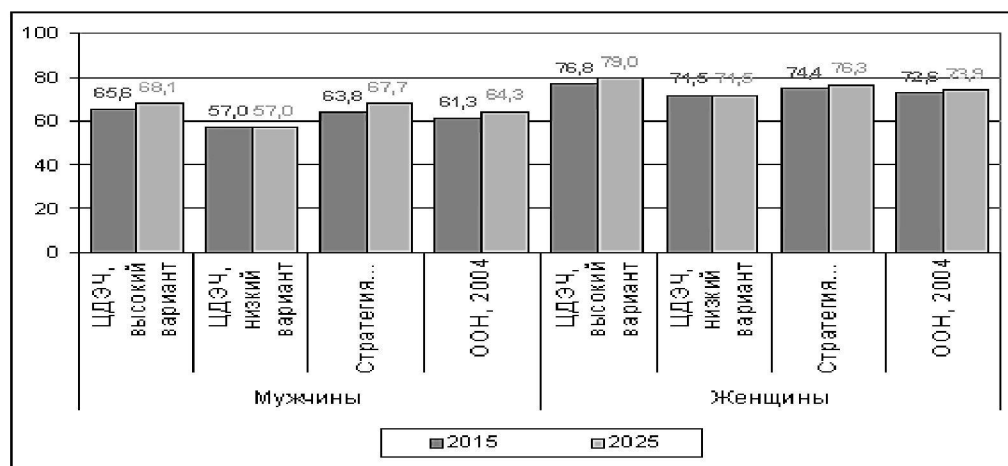


Рис. 4. Предполагаемые значения ожидаемой продолжительности жизни мужчин и женщин в 2015 и 2025 гг. согласно трем различным прогнозам, лет

Источники: Прогноз ООН: Population Division of the Department of Economic and Social Affairs of the United Nations Secretariat, World Population Prospects: The 2004 Revision, esa.un.org/unpp; Архангельский В.Н. и др. Стратегия демографического развития России. М., 2005. С. 135.

Каким может быть миграционный прирост?

Прежде, чем двинуться дальше, надо сказать несколько слов о миграции.

Миграционный приток в Россию наблюдается уже несколько десятилетий, но он никогда не был очень большим (вы видели это на рис. 2). В России широко распространены представления, согласно которым роль миграционной составляющей в формировании населения России в будущем не должна принципиально измениться.

Однако возможно, что эти представления отражают, скорее, желаемое, а не действительное, на деле же достаточно велика вероятность того, что иммиграция в Россию приобретет совершенно новую роль и станет ключевым фактором демографического роста. Высокая вероятность нарастания миграционного притока в Россию вытекает из весьма значительной заинтересованности в нем обеих взаимодействующих сторон: и России как принимающей страны, и стран — миграционных доноров.

В то же время, имеющийся западный, а также и свой собственный, более скромный опыт приема крупных масс иммигрантов, свидетельствует не только о растущей роли иммиграции как важного источника демографического и экономического роста, но и о том, что крупномасштабная иммиграция порождает в принимающих обществах немалые экономические и социальные проблемы. Это укрепляет и без того сильные антииммиграционные настроения, существующие в российском обществе, и способно оказать серьезное тормозящее воздействие на приток населения извне.

Таким образом, и прогноз миграции приходится делать в условиях достаточно большой неопределенности. Здесь возможны два подхода.

Первый из них основан на экстраполяции наблюдавшихся в последние десятилетия тенденций динамики чистой миграции (разницы между эмиграцией и иммиграцией) в Россию, что не предполагает больших изменений ни самих этих тенденций, ни миграционной политики государства (миграция зависит от государственной политики гораздо больше, чем рождаемость или смертность). В начале 1990-х годов Россия пережила кратковременный всплеск иммиграции, но он быстро сошел на нет, и регистрируемая чистая миграция стала сокращаться.

При определении верхнего и нижнего пределов возможных объемов чистой миграции с целью экстраполяции ее тенденций на будущее учитываются тенденции последней четверти XX века, когда ежегодный миграционный прирост населения России редко поднимался до 200 тыс. человек.

Нижний предел величины миграционного прироста устанавливается на крайне низком уровне и, в соответствии с настроениями некоторой части российского общества, внешняя миграция перестает играть сколько-нибудь заметную роль в динамике численности населения России.

Второй способ учета внешней миграции в долговременном демографическом прогнозе, дающий основание назвать такой прогноз **стабилизационным** (в отличие от предыдущего, который можно назвать **экстраполяционным**), основан на предположении, что в результате активной миграционной политики государства ежегодные объемы иммиграции в Россию будут резко повышены — до уровня, который позволит полностью компенсировать естественную убыль населения и стабилизировать его численность. При таком подходе к прогнозу миграционного прироста его ежегодные объемы зависят от того, как будут изменяться рождаемость и смертность (от них зависит естественная убыль населения), и определяются в процессе имитационного прогнозирования. Поэтому они не представляют собой заранее заданной дискретной величины, а принадлежат к области значений, каждое из которых реализуется с той или иной вероятностью. Но в любом случае речь идет об очень больших объемах чистой миграции. Судить о них позволяют медианные значения вероятностного

прогноза: порядка 900 тысяч человек в год в первой четверти нынешнего столетия и 1200 тысяч — в период между 2025 и 2050 годами.

Использование двух подходов к прогнозированию миграции приводит к разработке двух вариантов общего прогноза численности и возрастного состава населения, которые различаются именно тем, какие предположения кладутся в основу прогнозирования миграции. Эти варианты тоже естественно назвать экстраполяционным и стабилизационным.

При **экстраполяционном** прогнозе миграция остается в привычных для нас размерах, а касающиеся ее будущих изменений гипотезы учитываются при прогнозировании точно так же, как и гипотезы рождаемости и смертности: верхняя и нижняя границы определяются заранее, до проведения окончательных прогнозных расчетов.

При **стабилизационном** же прогнозе оценивается тот объем миграции, который необходим для стабилизации численности населения России (в наших расчетах принялась его численность на начало XXI века, то есть 144 миллиона человек) при принятых предположениях в отношении рождаемости и смертности. Рождаемость и смертность задаются в возможных пределах, а миграция, необходимая для того, чтобы численность населения оставалась постоянной, определяется в ходе расчетов.

Что такое вероятностный прогноз?

В отличие от «традиционных» прогнозов — прогноза ООН и всех имеющихся отечественных прогнозов, прогноз ЦДЭЧ — вероятностный.

При «традиционном» прогнозировании задаются некоторые дискретные значения уровней рождаемости и смертности, которые затем объединяются между собой произвольным образом. Скажем, наиболее благоприятные допущения в отношении рождаемости объединяются с наилучшими предположениями в отношении смертности, и такой вариант называется «верхним». Объединение «средних» допущений, касающихся рождаемости и смертности, дает, соответственно, «средний» вариант прогноза и т.д. Однако никаких объективных оснований для подобного объединения нет. Конечно, возможны самые различные комбинации будущих тенденций рождаемости и смертности. Нельзя заведомо исключить даже самые благоприятные из них, когда значительное повышение рождаемости сочетается с резким снижением смертности. Но такое сочетание маловероятно. Для большинства современных благополучных развитых стран характерно, скорее, сочетание снижения смертности со снижением, а не ростом рождаемости.

Вероятностный прогноз строится иначе. Мы уже видели, что в прогнозных сценариях ЦДЭЧ определяются лишь верхняя и нижняя границы некоторой области непрерывных значений переменных, характеризующих возможные уровни рождаемости и смертности. Соответственно и сам прогноз — это объединенный результат серии стохастических имитаций возможных комбинаций сценарных переменных (рождаемости, смертности, а при экстраполяционном варианте — и миграции). Каждая такая имитация — это независимый прогноз для комбинации сценарных переменных, возникающей в случайном порядке при условии нормального распределения вероятностей появления любого из сценариев их изменений.

Таким образом, преодолевается субъективизм при объединении различных не жестко зависящих друг от друга сценариев изменений каждой переменной, а результаты прогноза указывают не на одну — единственную траекторию развития, а

на «пучок» траекторий, каждая из которых может реализоваться с большей или меньшей вероятностью. Все вместе они покрывают область значений, за пределы которой с вероятностью 0,95 не выйдут будущие параметры воспроизводства населения России.

Экстраполяционный демографический прогноз

На рис. 5 представлены результаты вероятностного экстраполяционного прогноза. Закрашенное поле покрывает все множество вариантов, которые могут осуществиться с той или иной вероятностью. На графике показана реальная динамика, до начала прогноза: население росло, потом стало сокращаться. Дальше, с вероятностью 0,5 (медианное значение прогноза) численность населения России будет продолжать убывать — до 98 млн. человек (численность населения России в конце 1940-х годов) в 2050 г. и до 64 млн. в 2100 г. Но это, конечно, не единственный возможный вариант, в пределах закрашенной области их бесчисленное множество, и каждый из них определяет вилку, в которой может находиться численность населения страны с той или иной доверительной вероятностью. Если, как я сказал, с 50-процентной вероятностью в 2050 г. население России составит 98 млн. человек, то с большей уверенностью можно утверждать, что оно окажется в вилке от 88 до 112 млн., т.е. может быть и меньше, и больше 98 миллионов.

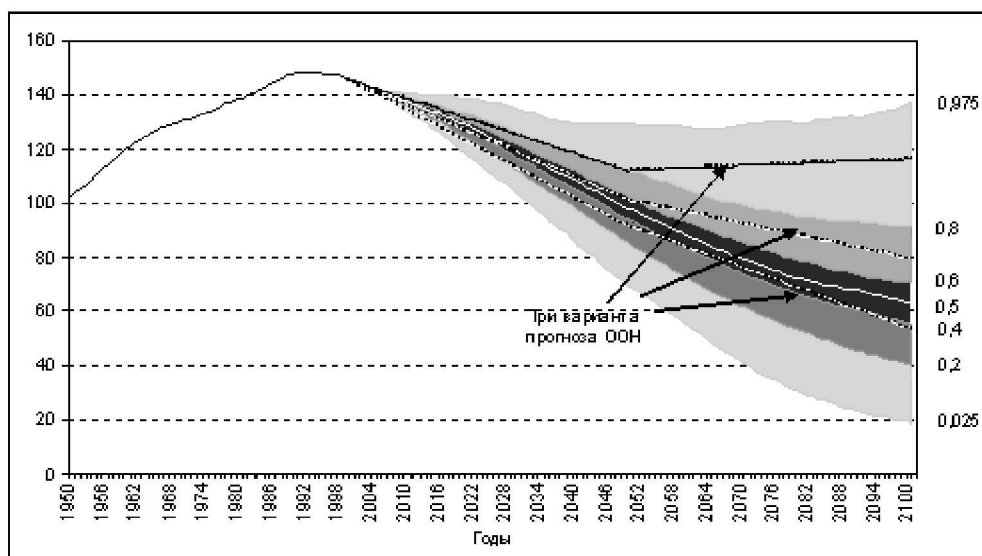


Рис. 5. Численность населения России по экстраполяционному прогнозу ЦДЭЧ при разных доверительных вероятностях и по прогнозу ООН, млн. чел.

График свидетельствует о том, что не исключен, хотя и маловероятен, даже поворот — где-то во второй половине века — к небольшому росту численности населения, что, по-видимому, соответствует устойчивому сочетанию благоприятных показателей рождаемости и смертности. Но даже и в этом случае население России в 2100 г. будет меньше, чем в 2000 г.

Если дела пойдут таким образом, то Россия очень быстро потеряет свое место среди крупнейших по населению стран мира. Медианное, усредненное значение нашего прогноза (98 млн. человек в 2050 г.) очень близко к среднему варианту прогноза ООН на эту дату (101,5 млн.). Как видно из табл. 3, Россия в 1950 году входила в число

мировых гигантов, занимала четвертое место по численности населения среди стран мира, а в 2000 г. — шестое. Сейчас она уже отодвинулась на восьмое место, потому что две страны, Пакистан и Бангладеш, за это время обогнали ее. По прогнозу же ООН, к 2050 году Россия откатывается на восемнадцатое место в мире по численности населения, то есть она становится рядовой страной, пропустившей вперед себя самые разные страны, в том числе и такую, как Япония, которая имеет низкую рождаемость, но все-таки имеет при этом самую низкую в мире смертность, и такую, как Нигерия, где, несмотря на высокую смертность, население растет очень быстро в силу предельно высокой рождаемости (в 1950 г. население Нигерии составляло 30 млн. человек, т.е. было в 3,5 раза меньше российского). Доля России в 1950 году превышала 4% населения мира (а доля Российской империи в начале века была больше 8%). В 2050 году доля России в численности населения планеты будет на уровне 1%, и ей будет очень трудно удержать 13% мировой суши, которой она владеет.

Таблица 3

Ранговое место России в мире по численности населения: фактическое в 1950 и 2000 годах и по среднему варианту прогноза ООН (пересмотра 2002 г.) в 2050 году

| 1950 г. | | | 2000 г. | | | 2050 г. | | |
|--|--------|----------------------|---------|-----------|----------------------|---------|----------------|----------------------|
| Ранг | Страна | Население, млн. чел. | Ранг | Страна | Население, млн. чел. | Ранг | Страна | Население, млн. чел. |
| 1 | Китай | 554,7 | 1 | Китай | 1275,2 | 1 | Индия | 1531,4 |
| 2 | Индия | 357,6 | 2 | Индия | 1016,9 | 2 | Китай | 1395,2 |
| | СССР | 178,5 | | | | | | |
| 3 | США | 157,8 | 3 | США | 285 | 3 | США | 408,7 |
| 4 | Россия | 102,7 | 4 | Индонезия | 211,6 | 4 | Пакистан | 348,7 |
| | | | 5 | Бразилия | 171,8 | 5 | Индонезия | 293,8 |
| | | | 6 | Россия | 145,6 | 6 | Нигерия | 258,5 |
| | | | | | | 7 | Бангладеш | 254,6 |
| | | | | | | 8 | Бразилия | 233,1 |
| | | | | | | 9 | Эфиопия | 171 |
| | | | | | | 10 | Дем.респ.Конго | 151,6 |
| | | | | | | 11 | Мексика | 140,2 |
| | | | | | | 12 | Египет | 127,4 |
| | | | | | | 13 | Филиппины | 127 |
| | | | | | | 14 | Вьетнам | 117,7 |
| | | | | | | 15 | Япония | 109,2 |
| | | | | | | 16 | Иран | 105,5 |
| | | | | | | 17 | Уганда | 103,2 |
| | | | | | | 18 | Россия | 101,5 |
| Доля России в мировом населении | | | | | | | | |
| 4,10% | | | 2,40% | | | 1,10% | | |

Стабилизационный демографический прогноз

Подчеркнем еще раз, что экстраполяционный прогноз не исключает самых благоприятных изменений рождаемости и смертности, какие только можно предположить, не теряя чувства реальности. Их осуществление, особенно в сочетании друг с другом, маловероятно, однако не только это служит источником чувства неудовлетворенности результатами экстраполяционного прогноза. Главная беда в том, что даже если бы и

удалось добиться этих благоприятных изменений, все равно стабилизация населения на нынешнем уровне оказывается недостижимой.

Сам собой напрашивается вывод, что поправить положение даже при благоприятных тенденциях изменения рождаемости и смертности можно только за счет иммиграции. Но, оказывается, для того чтобы изменить ситуацию коренным образом, объемы этой иммиграции должны быть очень большими, такими, что России будет очень трудно их переварить. На это указывает стабилизационный прогноз.

Напомню, что при таком способе прогнозирования объемы миграционного прироста, необходимого для стабилизации численности населения, не задаются заранее, а оцениваются в ходе расчета с учетом тех же гипотез изменения рождаемости и смертности, что и при экстраполяционном прогнозе. Результаты такой оценки и показаны на рис. 6.

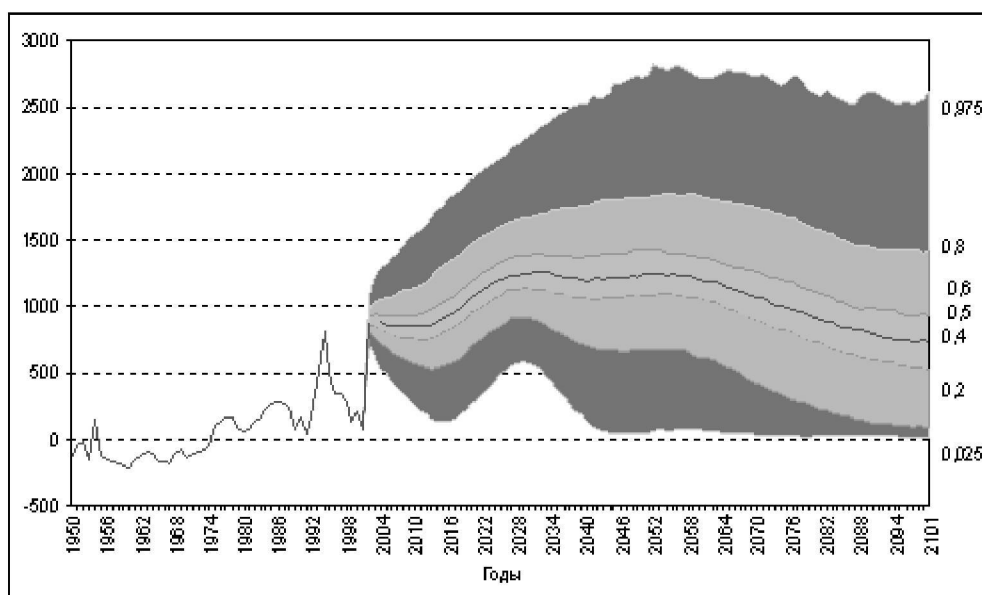


Рис. 6. Ежегодный миграционный прирост, необходимый для стабилизации населения при разных доверительных вероятностях, тыс. чел.

На график нанесены данные, начиная с 1950 г. В 1950 – 1975 годах была отрицательная миграция, примерно 100 тысяч в год. В 1975 – 2000 годах миграция стала положительной, за счет нее Россия получала в среднем 200 тысяч человек в год. Примерно такие же масштабы иммиграции предусматривались и нашим экстраполяционным прогнозом. А чтобы реализовать стабилизационный прогноз, нужно было бы (если бы начали с 2000 года) на протяжении первых 25 лет ежегодно принимать 900 тысяч человек. Но и этого недостаточно, и в течение следующей четверти века среднегодовая чистая миграция (разница между прибывшими и выбывшими) должна была бы составить 1,2 миллиона человек. Это, конечно, огромные объемы, которые по разным причинам очень трудно переварить.

Альтернативы

Два вида прогнозов и определяют, собственно, альтернативы демографического будущего России. Выбирать можно только из двух вариантов. Либо мы соглашаемся

с тем, что население сокращается и сокращается очень быстро: за 50 лет оно убудет на треть, останется всего 98-102 миллиона человек, а дальше будет еще меньше. Это один вариант. Либо мы бросаем все силы на привлечение и переваривание иммигрантов и удержание с их помощью постоянной численности населения. Это второй вариант.

Конечно, сейчас, по многим причинам, этот второй вариант практически неосуществим в полной мере. Но предположим, что мы каким-то чудом примем нужное количество иммигрантов — несколько десятков миллионов только за первые полвека и примерно столько же за вторую его половину. Это приведет к стремительному нарастанию доли иммигрантов и их потомков в населении России.

При экстраполяционном прогнозе эта доля тоже растет, но не очень заметно: через 100 лет их будет 10 – 12%. Ничего страшного, Россия переваривала и больше. Но если реализуется стабилизационный вариант, то при удержании численности населения России на уровне 144 миллионов человек доля иммигрантов и их потомков уже к 2050 г. поднимется до 35%, а к 2100 г. превысит 60%. Это будет уже другая страна, другое население.

Разумеется, возможны промежуточные варианты. Допустим, мы не удерживаем 144 миллиона в 2050 году, но не опускаемся и до 98 млн., останавливаемся на уровне, скажем, 125 миллионов, в этом случае число иммигрантов и соответственно их доля будут меньше. Потребность в мигрантах будет также тем меньше, чем лучше будут показатели рождаемости и смертности. Никто не настаивает на абсолютной точности приведенных цифр, тем более что речь идет о достаточно отдаленных временах. Но все же порядок величин надо понимать и масштаб угроз надо видеть трезво. Коридор возможностей не так уж велик, его можно чуть-чуть сузить или расширить, но не более того.

Посмотрим на возрастную пирамиду населения 2050 года, которая соответствует медианным значениям стабилизационного варианта прогноза (рис. 7). Внутренняя сердцевина закрашена темным, это нынешнее население и его потомки. А светлые края — иммигранты и их потомки. Внизу их будет больше, так как нижние пласты пирамиды — это молодое население. По мере омоложения пирамиды мы видим большую долю приезжих. А через 100 лет это будет выглядеть так, как на рис. 8. Темная сердцевина — это мы и наши потомки. А светлые края — приехавшие и их потомки. Такова плата за сохранение численности населения России.

На этом, наверное, можно остановиться, потому что стоящие перед Россией демографические альтернативы, мне кажется, абсолютно ясны.

В заключение хотелось бы сказать, что ни одна из названных альтернатив не внушает большого оптимизма, и это многим не нравится. Тьмы низких истин нам дороже нас возвышающий обман.

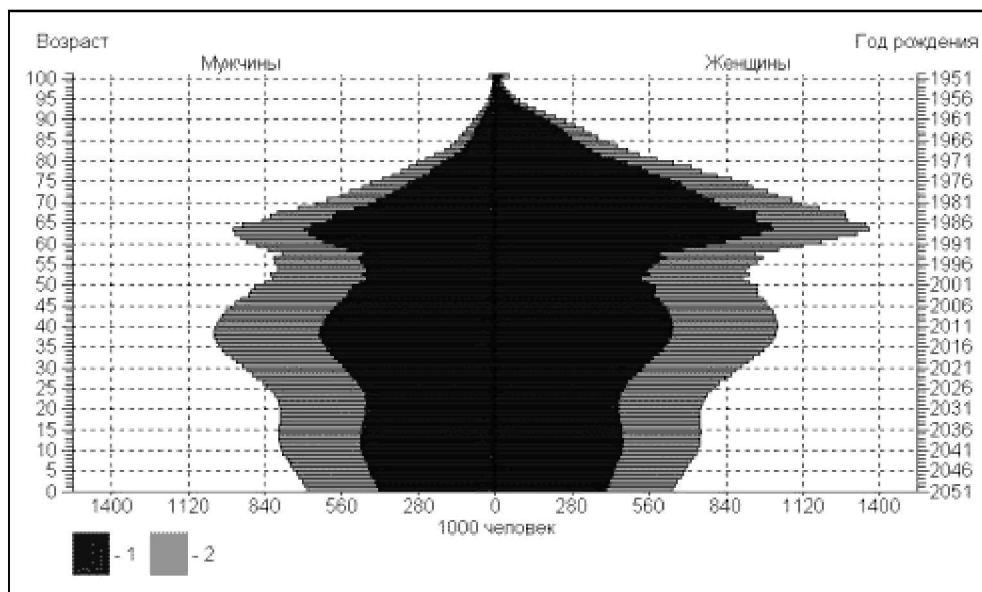


Рис. 7. Мигранты и их потомки в 2050 году. Медианные значения стабилизационного прогноза
(1 — жители России 2000 года и их потомки; 2 — мигранты и их потомки)

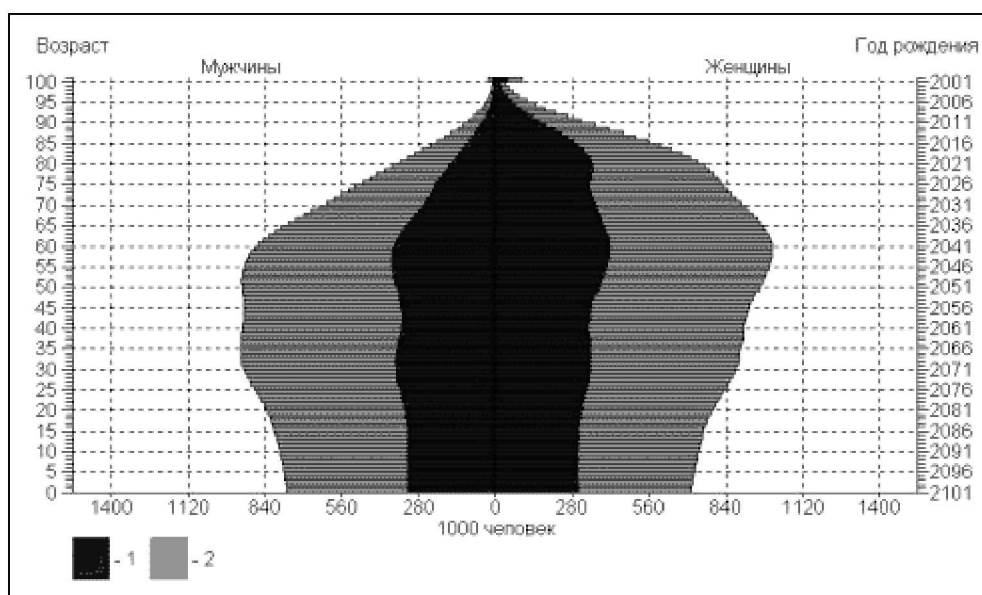


Рис. 8. Мигранты и их потомки в 2100 году. Медианные значения стабилизационного прогноза
(1 — жители России 2000 года и их потомки; 2 — мигранты и их потомки)

У нас еще широко распространено доктринальное мышление, которое не понимает вероятностной природы социальных процессов, не желает рассматривать всю гамму возможных прогнозов, а концентрирует внимание только на одном или на некоторых, может быть, и наиболее благоприятных, но далеко не самых вероятных.

Немало и тех, кто считает, что прогнозы, подобные нашим, ступают краски, и вообще дело не в объективной демографической ситуации, а в нежелании или неуме-

нии (государства, общества, политиков, «олигархов» и т.п.) «управлять» демографическими процессами.

Обычно эти упреки слышны со стороны людей, которым самим хочется «поручить» (а иногда они и рулят некоторое время довольно бесславно). Часть подобных упреков достается и исследователям, которые выдвигают якобы «ложные альтернативы» вместо того, чтобы дать четкую программу действий «рулевым».

Представьте себе человека, который приходит к врачу с жалобой на свое здоровье. Положение серьезное, говорит врач, вам надо совершенно изменить образ жизни, самому измениться, иначе вы умрете. Нет, говорит больной, такой диагноз мне не подходит. Пойду, поищу другого врача, который поставит мне более приятный диагноз.

Примерно так ведут себя многие чиновники и политики, да и общественное мнение (не только в России), когда обнаруживают, что демографические процессы не поддаются контролю и развиваются в крайне нежелательном направлении. Они не хотят слышать сурового диагноза. А это крайне опасно.

Наш прогноз — это прогноз-предостережение. Наиболее частые упреки, которые приходится выслушивать, — будто цель такого прогноза заместить население России иммигрантами и так далее — не имеют ничего общего с действительностью. Ничего подобного мы не предлагаем, это вообще не наше дело. Мы лишь указываем на высокую вероятность того, что в силу целого ряда объективных причин — и демографических, и экономических, и социальных — избежать притока крупных масс мигрантов в Россию не удастся. Поэтому надо сделать все возможное, чтобы ослабить вытекающие из такого развития событий угрозы, а если получится, то и превратить его слабые стороны в сильные.