

3. Вяткин В., Хэмптон Д., Казак А. Принятие финансовых решений в управлении бизнесом: концепции, задачи, ситуации: Учебник. Екатеринбург: Ява, 1998.
4. Шеремет А.Д., Сайфулин Р.С. Финансы предприятий. М.: ИНФРА-М, 2000.
5. Павлова Л.Н. Финансы предприятий: Учебник для вузов. М.: Финансы, ЮНИТИ, 1998.
6. Финансы предприятий: Учебник / Под ред. М.В. Романовского. СПб.: "Издательский дом "Бизнес-пресса", 2000.
7. Правила размещения страховщиками средств страховых резервов: в ред. Приказа Минфина РФ от 08.08.2005 г. №100н.
8. Юлдашев Р.Т., Тронин Ю.Н. Российское страхование: системный анализ понятий и методология финансового менеджмента / Междунар. институт исслед. рынка. М.: АНКЛ, 2000.
9. Ивашкин Е.И., Кожевникова И.Н., Сиятсков С.А. Потребности населения и предприятий в страховании и социально-экономические условия их удовлетворения // Финансы. 2002. № 9.
10. Бланк И.А. Основы финансового менеджмента. Киев: Ника-Центр, Эльга, 2001. Т. 1.

**ОЦЕНКА ПОТЕНЦИАЛА КОНКУРЕНТОСПОСОБНОСТИ
КАК ИНСТРУМЕНТ УПРАВЛЕНИЯ
СОЦИАЛЬНО-ЭКОНОМИЧЕСКИМ РАЗВИТИЕМ
МУНИЦИПАЛЬНЫХ ОБРАЗОВАНИЙ**

Ковалева Г.А.

В настоящее время эффективное управление социально-экономическим развитием региона невозможно без отлаженной системы мониторинга развития его территорий. Тем актуальнее становится вопрос выбора оптимальных инструментов мониторинга. В статье на основе итогов социально-экономического развития 2005 года рассматривается оценка потенциала конкурентоспособности муниципальных образований Свердловской области и ее влияние на социально-экономическую политику территорий.

В последнее время очень много говорится о повышении конкурентоспособности России. Однако не стоит забывать, что конкурентоспособная страна – это конкурентоспособные регионы.

Одной из главных стратегических целей социально-экономического развития Свердловской области всегда являлось и является последовательное и качественное повышение уровня жизни населения, которое основывается на планомерном развитии экономики, повышении уровня ее эффективности и конкурентоспособности как в регионе в целом, так и в его отдельных муниципальных образованиях.

Для оценки количества и качества имеющихся ресурсов, выявления сильных и слабых сторон муниципальных образований в части обеспеченности ресурсами, необходимыми для развития, Правительством Свердловской области разработана Методика оценки конкурентоспособности муниципальных образований (постановление Правительства Свердловской области от 21.10.2004 г. № 1001-ПП).

Под потенциалом конкурентоспособности муниципального образования в Методике понимается совокупность ресурсов, средств и источников различного свойства, которыми обладает муниципальное образование и которые могут быть вовлечены в воспроизводственный процесс для достижения целей развития территории и, в первую очередь, для улучшения условий жизни населения.

Оценка конкурентоспособности – это, прежде всего, оценка качества жизни населения на территории муниципального образования, привлекательности территории для жителей, предпринимателей, инвесторов, туристов.

В целях обеспечения сопоставимости расчетов в Методике используются преимущественно удельные показатели, отслеживаемые территориальным органом Федеральной службы государственной статистики по Свердловской области, которые сгруппированы в 8 блоков, характеризующих качественно разные виды потенциала конкурентоспособности территорий (рис. 1).

При разработке Методики впервые внимание было уделено таким сторонам развития муниципальных образований, как: техногенная нагрузка на окружающую среду, природный потенциал территории, предпринимательская активность, заболеваемость населения, эффективность затрат на управление.

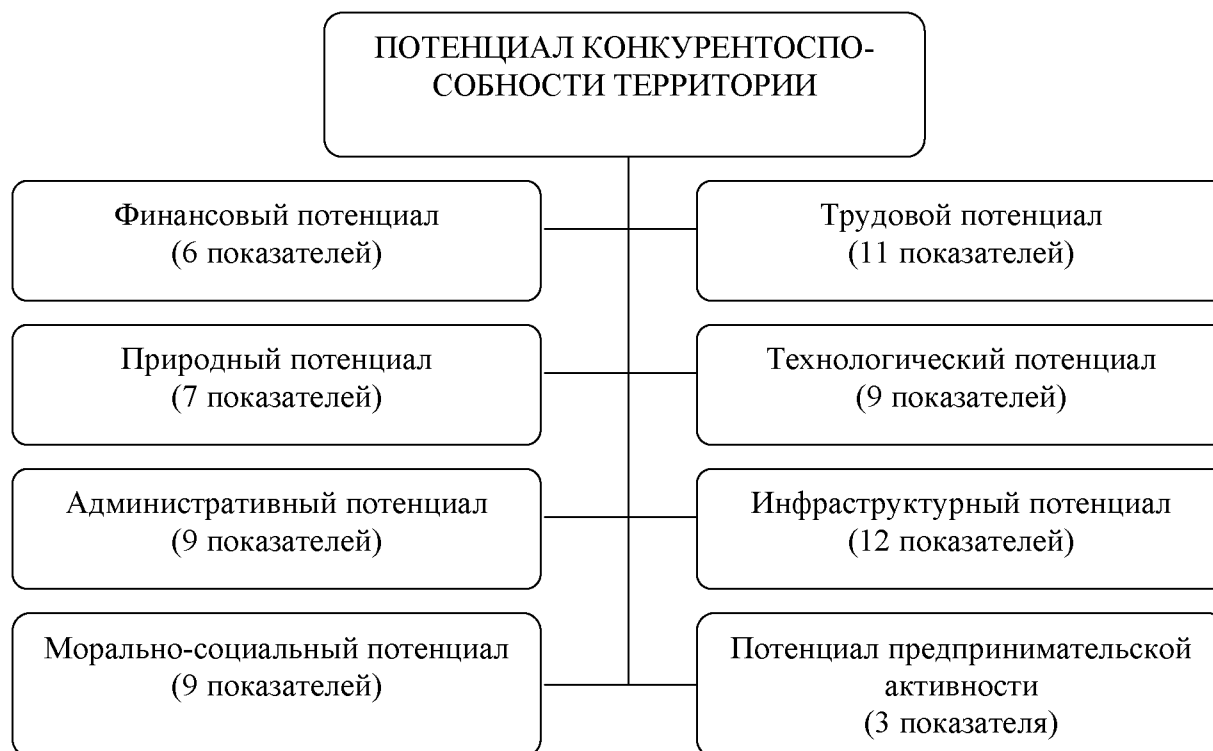


Рис. 1. Структура потенциала конкурентоспособности территории

Можно сказать, что создан и ведется "подушевой паспорт" каждого муниципального образования в Свердловской области.

Оценка конкурентоспособности, с одной стороны, является инструментом, который при постоянном мониторинге позволяет отслеживать эффективность выполнения как программ социально-экономического развития муниципальных образований, разрабатываемых органами местного самоуправления, так и областных и федеральных целевых программ, реализуемых на территории Свердловской области. А с другой стороны – своеобразным "индикатором неблагополучия", то есть основанием для принятия соответствующих мер по стимулированию развития той или иной сферы жизнедеятельности муниципального образования. Другими словами, с помощью этой оценки выявляются предпосылки роста и угрозы развитию территорий.

Анализ оценки конкурентоспособности муниципальных образований за 2005 год в сравнении с оценкой 2004 года (таблица 1) позволяет сделать вывод, что в число лидеров попадают объективно сильные территории: городской округ Верхняя Пышма (1 место), город Екатеринбург (2 место), городской округ Первоуральск (3 место), Верхнесалдинский городской округ (4 место), город Нижний Тагил (5 место).

Поскольку оценка потенциала конкурентоспособности территорий проводится ежегодно, то есть с высокой степенью периодичности, то муниципальные образования стали более оперативно реагировать на появляющиеся проблемы, концентрировать ресурсы на их решении, что в конечном итоге дает положительный импульс развитию муниципальных образований. И, как следствие, обеспечивает устойчивую динамику экономического роста области в целом и более успешное решение задач, поставленных Президентом Российской Федерации по удвоению ВВП и борьбе с бедностью.

Таблица 1

**Результаты оценки конкурентоспособности муниципальных образований
Свердловской области за 2005 год
(ранг среди муниципальных образований без учета ЗАТО)**

Муниципальные образования	2005 год	Справочно: 2004 год
городской округ Верхняя Пышма	1	2
город Екатеринбург	2	1
городской округ Первоуральск	3	4
Верхнесалдинский городской округ	4	7
город Нижний Тагил	5	2
...
городской округ Верх-Нейвинский	64	59
городской округ Дегтярск	65	63
Гаринский городской округ	66	67
Бисертский городской округ	67	59
городской округ Староуткинск	68	68

По итогам 2005 года можно сказать, что в социально-экономическом развитии муниципальных образований преобладают положительные тенденции, характеризующиеся ростом основных макроэкономических показателей.

Значительная доля муниципальных образований области (две трети) характеризуется позитивной динамикой оборота крупных и средних организаций промышленного комплекса (рис. 2).

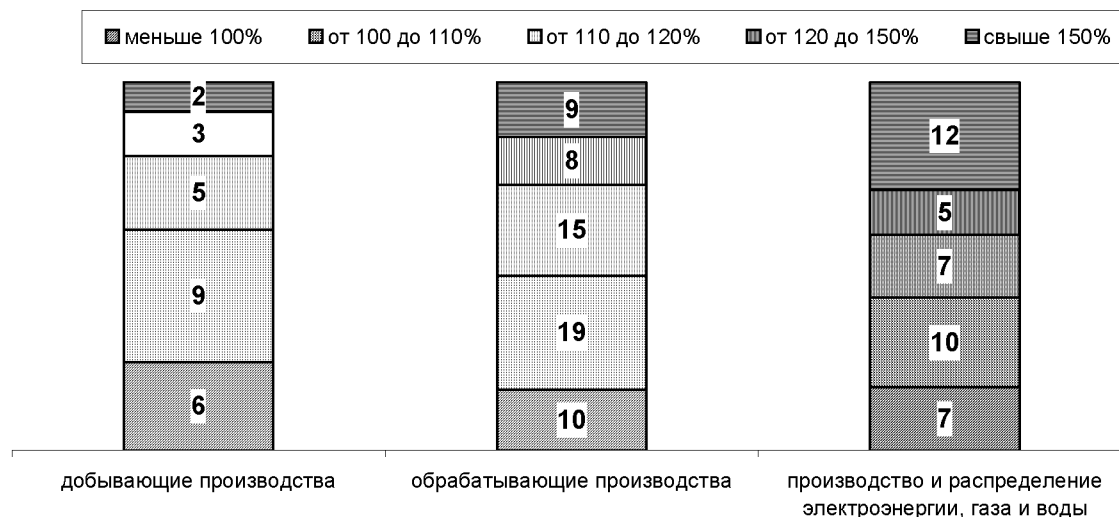


Рис. 2. Распределение муниципальных образований по темпам роста оборота крупных и средних организаций производственного комплекса в 2005 году в текущих ценах, ед.

Наибольшая доля организаций производственного комплекса муниципальных образований Свердловской области относится к обрабатывающим производствам (более чем у двух третей муниципальных образований обрабатывающие производства составляют 85 – 100% суммы оборота трех видов деятельности – С, D, E).

По динамике оборота обрабатывающих производств внутри управленческих округов муниципальные образования распределились следующим образом (рис. 3).

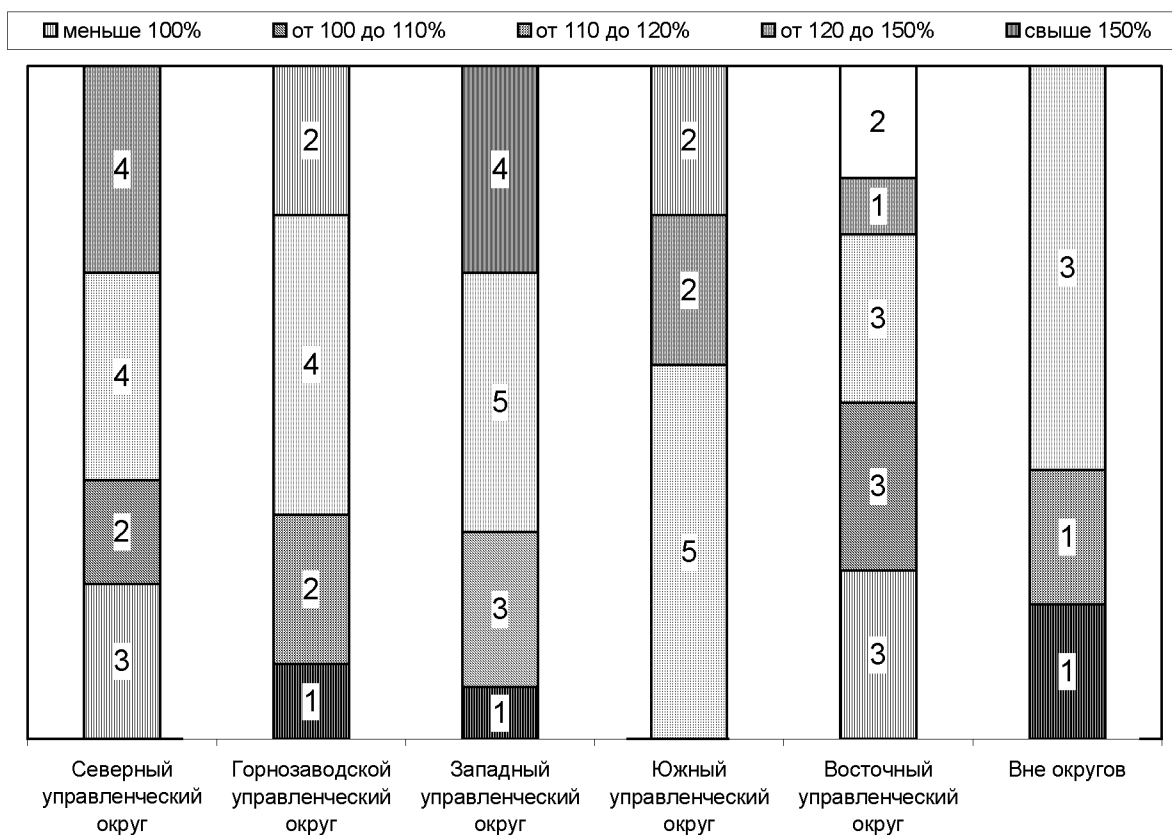


Рис. 3. Распределение муниципальных образований по темпам роста оборота крупных и средних организаций обрабатывающих производств в 2005 году в текущих ценах, ед.

Как видно, в 43% муниципальных образований Свердловской области темпы роста оборота обрабатывающих производств выше 120%.

При этом на территории Южного управленческого округа нет ни одного муниципального образования с темпами роста оборота обрабатывающих производств ниже 110%. В Горнозаводском и Западном управленческих округах – традиционно промышленных территориях – только по одному муниципальному образованию произошло снижение этого показателя.

По динамике ввода жилых домов в 2005 году (рис. 4) в 70% муниципальных образований объемы ввода увеличились, а более чем в четверти – темпы роста ввода жилья в 2005 году по сравнению с уровнем 2004 года составили более 1,5 раза. Такая динамика способствует реализации на территории Свердловской области одного из приоритетных национальных проектов Российской Федерации "Доступное жилье – гражданам России".

Продолжается активное развитие розничной торговли. Ни в одном муниципальном образовании области в 2005 году снижения оборота розничной торговли по сравнению с уровнем 2004 года не отмечено. По динамике оборота розничной торговли основная доля муниципальных образований (81%) оказалась в диапазоне от 110 до 150%.

При этом в структуре расходов населения устойчиво растет доля расходов на покупку непродовольственных товаров.

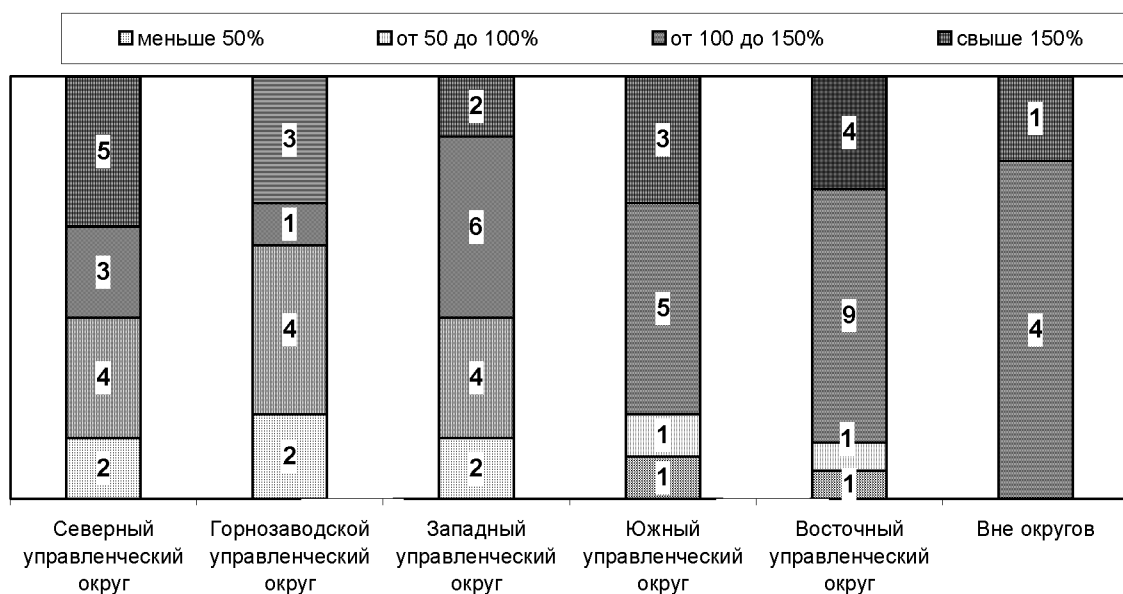


Рис. 4. Распределение муниципальных образований по темпам роста ввода жилых домов в 2005 году, ед.

Все это свидетельствует о повышении уровня жизни населения.

Главный индикатор – среднемесячная заработная плата – в экономике муниципальных образований по итогам 2005 года увеличилась на 24%. Минимальный уровень среднемесячной заработной платы на 28% выше утвержденной на IV квартал 2005 года величины прожиточного минимума (по итогам 2004 года разница между минимальным уровнем среднемесячной заработной платы и утвержденной величиной прожиточного минимума составляла 18%).

Уменьшилось количество муниципальных образований, имеющих просроченную задолженность по выплате средств на заработную плату. По состоянию на 1 января 2006 г. задолженность по выплате средств на заработную плату отсутствует (без учета ЗАТО) в 42 муниципальных образованиях Свердловской области (на начало 2005 года таких муниципальных образований было 17).

Кроме оценки конкурентоспособности в качестве инструмента мониторинга в Свердловской области используется рейтинговая оценка муниципальных образований по социально-экономическому потенциалу и динамике развития. Рейтинговая оценка, в отличие от Методики оценки потенциала конкурентоспособности, в первую очередь характеризует динамику социально-экономического развития территорий.

Сопоставление результатов оценки социально-экономического развития территорий по двум методикам позволяет сделать вывод о том, что не все потенциально конкурентоспособные территории используют свои преимущества (таблица 2).

Таблица 2

**Результаты рейтинговой оценки муниципальных образований
Свердловской области по динамике социально-экономического развития**

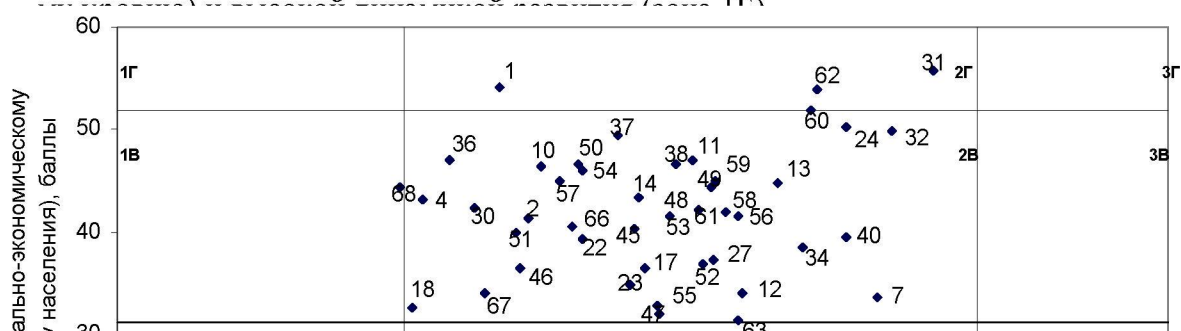
Наименование муниципального образования	Ранг по динамике развития
городской округ Среднеуральск	1
городской округ Заречный	2
Верхнесалдинский городской округ	3
городской округ Верхняя Пышма	4
Арамильский городской округ	5
...	...
городской округ Первоуральск	15
...	...
город Екатеринбург	21
...	...
город Нижний Тагил	45
...	...
Горноуральский городской округ	64
Малышевский городской округ	65
городской округ Красноуральск	66
Красноуфимский округ	67
Ачитский городской округ	68

Так, по динамике социально-экономического развития город Нижний Тагил, занимающий 5-ю позицию по сводному потенциалу конкурентоспособности, находится только на 45-м месте, город Екатеринбург – на 21-м месте, городской округ Первоуральск – на 15-м месте.

Положение территорий по результатам матричной оценки рейтинга состояния социально-экономического потенциала и динамики показателей развития за 2005 год представлено на рис. 5, который разделен на 12 зон, характеризующих определенное состояние и динамику развития территорий области. Зоны на рис. 5 обозначаются кодом (например, 1А или 3Г), в котором цифра от 1 до 3 характеризует динамику социально-экономического развития (1 – высокая динамика, 3 – низкая динамика), буква от А до Г характеризует социально-экономический потенциал (А – высокий потенциал, Г – очень низкий потенциал).

По итогам матричной рейтинговой оценки за 2005 год по совокупности потенциала и динамики социально-экономического развития лучшие результаты показали Качканарский городской округ и городской округ Краснотурьинск. У этих муниципальных образований отмечен высокий потенциал и хорошая динамика развития (зона 2А). По результатам оценки предыдущих лет ни одно муниципальное образование не получало такой характеристики.

Муниципальные образования Верхнесалдинский городской округ, городской округ Верхняя Пышма, городской округ Среднеуральск, городской округ Заречный обладают хорошим социально-экономическим потенциалом (близким к среднеобластному уровню) и высокой динамикой развития (зона 1Г).



Идентификационные номера муниципальных образований

1	Ивдельский ГО	18	ГО Верхняя Тура	35	ГО Ревда	52	Алапаевское МО
2	ГО Пелым	19	ГО Нижний Тагил	36	ГО Дегтярск	53	Артемовский ГО
3	ГО Карпинск	20	ГО Нижняя Салда	37	Шалинский ГО	54	Байкаловский МР
4	Волчанский ГО	21	Верхнесалдинский ГО	38	ГО Староуткинск	55	Ирбитское МО
5	Качканарский ГО	22	Невьянский ГО	39	Асбестовский ГО	56	Камышловский МР
6	ГО Красноуральск	23	ГО Верх-Нейвинский	40	Мальшевский ГО	57	Пышминский ГО
7	ГО Красноуральск	24	Горноуральский ГО	41	ГО Рефтинский	58	Слободо-Туринский МР
8	Североуральский ГО	25	ГО Верхняя Пышма	42	ГО Заречный	59	Таборинский МР
9	Серовский ГО	26	ГО Среднеуральск	43	город Каменск-Уральский	60	Тавдинский ГО
10	ГО Верхотурский	27	ГО Красноуфимск	44	ГО Сухой Лог	61	Талицкий ГО
11	Гаринский ГО	28	ГО Первоуральск	45	Белоярский ГО	62	Тугулымский ГО
12	Нижнетуринский ГО	29	Полевской ГО	46	ГО Верхнее Дуброво	63	Туринский ГО
13	Новолялинский ГО	30	Артинский ГО	47	ГО Богданович	64	город Екатеринбург
14	Сосьвинский ГО	31	Ачитский ГО	48	Каменский ГО	65	Березовский ГО
15	Кировградский ГО	32	Красноуфимский округ	49	город Алапаевск	66	Режевской ГО
16	ГО Верхний Тагил	33	Нижнесергинский МР	50	город Ирбит	67	Сысертский ГО
17	Кушвинский ГО	34	Бисертский ГО	51	Камышловский ГО	68	Арамильский ГО

Примечание: ГО – городской округ; МО – муниципальное образование; МР – муниципальный район

Рис. 5. Итоги матричной рейтинговой оценки муниципальных образований Свердловской области за 2005 год по совокупности потенциала и динамики социально-экономического развития

Снижается количество муниципальных образований, социально-экономическое развитие которых характеризуется очень низким социально-экономическим потенциалом и динамикой развития – с 17 муниципальных образований в 2004 году до 4-х в 2005 году (зона 2Г).

В целом итоги развития в 2005 году свидетельствуют о повышении эффективности и конкурентоспособности экономики муниципальных образований, а это основа повышения эффективности и конкурентоспособности экономики Свердловской области.