

---

---

## ЭКОНОМИЧЕСКОЕ ПРОСТРАНСТВО РОССИИ: ПРОБЛЕМЫ И ПЕРСПЕКТИВЫ

Анимица Е.Г., Сурнина Н.М.

*В статье рассматриваются сущность понятия "экономическое пространство", его базовые характеристики и свойства. С позиций региональной экономики исследуется современная структура экономического пространства Российской Федерации. Ставится научная проблема выявления новых территориально-экономических образований с размытыми, неоформленными административными границами, изучаемая в рамках научного направления – пространственная экономика.*

Трансформация экономических отношений, формирование торгового и банковского капитала, рыночное саморегулирование занятости, либерализация внешнеэкономической деятельности, изменение геополитического и геоэкономического положения России в Евразии, переход от прежнего унитарного (по существу) государства к системе реального федерализма – все это способствовало разрушению единого народнохозяйственного комплекса страны и формированию на его "обломках" нового экономического пространства. Создание и сохранение единого экономического пространства, максимально отвечающего сути и принципам рыночной экономики, становится одним из неперенных и обязательных условий успешного реформирования России.

Однако прежде чем формировать и совершенствовать экономическое пространство, нужно достаточно определенно и достоверно знать, что это такое, что оно собой представляет, как оно трактуется. Использование понятия "экономическое пространство" активизировалось в конце XX в. на наднациональном уровне, обусловив новую стадию в его развитии, связанную с необходимостью противостояния или использования геоэкономических стратегий новых транснациональных игроков, а также с развитием деятельности по обустройству территорий совместных интересов. Группы государств вынуждены договариваться о единых принципах реализации экономических интересов хозяйствующих субъектов: производителей, собственников, а также условий перемещения факторов производства: капитала, рабочей силы, информации и т.п. В ЕС подобная деятельность, рассчитанная на качественные изменения в долгосрочном периоде, оформилась в самостоятельное направление – пространственное планирование. В данном смысле понятие "экономическое пространство" вошло в специализированные справочники, где оно определяется как согласованная экономическая политика нескольких государств, основанная на многосторонних договорных отношениях и распространяющаяся на территории этих государств [1]. Исследователи различают также понятия единого и общего экономического пространства, которые соответственно опираются при интеграции на приоритет либо экономических, либо внеэкономических (политических, этнополитических, клановых, оборонных, наступательных и т.п.) интересов.

Учитывая сложность, иерархизированность современного геопространства, особо следует остановиться на ключевом признаке экономического пространства – единство, целостность, холистичность, – формирующемся на нескольких уровнях. Под влиянием интеграционных региональных экономических процессов усиливается ход объединения регионов наднационального уровня, установление и углубление связей и взаимодействий между ними; он предполагает концентрацию и переплетение ресурсов, капиталов и рабочей силы, а также проведение согласованной экономической политики

и создание взаимоблагоприятных условий для хозяйствования. В высшей стадии развития предполагается формирование *единого экономического пространства* в рамках международных экономических объединений.

Единое экономическое пространство на национальном уровне обладает необходимыми признаками и условиями. Главными атрибутами последнего служат общие внутренний рынок и денежно-кредитная система, единство ключевых инфраструктурных систем – энергетики, транспорта, связи (или по ключевым словам Кузатаке Мияхара – "Язык и Валюта") [15].

Характеризуя признаки *единства экономического пространства*, выделяют: общее экономическое (федеральное) законодательство, единство денежно-кредитной системы, единство таможенной территории, функционирование общих инфраструктурных систем [5, с. 29]. К числу главных *принципов формирования единого экономического пространства* (общероссийского рынка) относятся:

- беспрепятственное движение товаров, капиталов и рабочих кадров между регионами; снятие все еще имеющих ограничений на выбор людьми места жительства и вида трудовой деятельности;
- свободное развитие экономических, научно-технических и других договорных отношений между предприятиями, расположенными в любом регионе Федерации и за ее пределами, с неукоснительным соблюдением действующего законодательства;
- устранение монополизации производства, честная конкуренция производителей, представляющих разные формы собственности;
- предпочтительность денежной формы товарообмена по сравнению с натуральной;
- осуждение двухсторонней политики;
- обеспечение свободы транзитных перевозок на всей российской территории (без использования системы региональных пошлин);
- установление единых принципов налогообложения товаров.

Важнейшими компонентами *единого экономического пространства* являются национальные рынки товаров, труда и капиталов, которые также подвержены переходным процессам интеграции и дезинтеграции, сегментации, в том числе и "регионализации" [27]. Координация действий центральных и региональных властей РФ должна быть направлена, прежде всего, на сохранение общих принципов функционирования рынка на всей территории, контроль налоговой и кредитной политики, централизацию экономического механизма природопользования и т.д. [15; 4, с. 181].

В переходный период, характеризующийся процессами формирования нового геополитического и экономического пространства, существенную роль в его функционировании начинают играть рыночные отношения, а государство выступает в качестве непосредственного участника рынка (как собственник) и его внешнего регулятора и координатора [25, с. 41].

В Конституции Российской Федерации принцип единства экономического пространства РФ закреплен в нескольких положениях [11]. *Единство политического пространства* предусматривается соответствующими международными соглашениями и институтами [7; 10; 22, с. 301 – 303]. Строгое определение понятия "экономическое пространство" наука еще не дала, заменяя его рабочими формулировками. В частности, академик А.Г. Гранберг считает, что *экономическое пространство* как развивающееся понятие представляет собой *насыщенную территорию*, вмещающую множество объек-

тов и связей между ними: населенные пункты, промышленные предприятия, хозяйственно освоенные и рекреационные площади, транспортные и инженерные сети и т.д. [5, с. 25]. Как видно из данного определения, экономическое пространство охватывает определенную территорию. В границах страны – это государственная территория, находящаяся под суверенитетом государства.

Согласно ст.67 Конституции РФ "территория РФ включает в себя территории ее субъектов, внутренние воды и территориальное море, воздушное пространство над ними". В состав государственной территории входят: *суша и воды* (внутренние и территориальные) в пределах государственных границ, воздушное пространство над сушей и водами (тропосфера, стратосфера, ионосфера, а также значительная часть вышележащего пространства), и лежащие под ними недра (сегмент геоида до технически доступной глубины). Международное право устанавливает ширину территориальных вод, примыкающих к сухопутным территориям государства, не более 12 морских миль. Ширина территориальных вод РФ – также 12 миль. Россия, как и большинство приморских государств мира, обладает и 200-мильной *экономической зоной* за пределами территориальных вод, где установлен ее исключительный контроль над всеми морскими природными ресурсами, включая ресурсы шельфа, склонов и морского дна в этой зоне [17; 18].

В пределах государственной территории государство является высшей по отношению ко всем лицам и организациям властью, обеспечиваемой системой государственных органов (законодательных, представительных, исполнительных и судебных). Тем самым, государственная территория – это *пространство осуществления государственной власти*. В то же время государственная территория – это естественная среда обитания населения государства, включающая природные ресурсы, целиком принадлежащие тому государству, в границах которого они находятся.

Экономическое пространство – это та государственная территория, в пределах которой создается, используется и воспроизводится система жизнедеятельности человека, осуществляется деятельность людей в целях удовлетворения потребностей. В широком смысле слова экономическое пространство охватывает территорию суши, внутренние и территориальные воды (акватории), которые необходимы для поддержания и улучшения условий населения. В узком смысле этого слова экономическое пространство – это хозяйственно освоенная территория страны, на которой осуществляется деятельность, связанная с производством, распределением, обменом и потреблением товаров и услуг.

Институциональная модель экономического пространства, оценивающая результативность национальной экономики, использована в международном информационно-статистическом стандарте – системе национальных счетов. Она опирается на понятие "экономическая территория", представляющую собой географическую территорию в рамках национальных границ страны, а также воздушное пространство, территориальные воды, часть континентального шельфа и так называемые экстерриториальные анклавы других стран. Экономическое пространство в модели СНС используется экономическими единицами – как резидентами, то есть хозяйствующими субъектами, имеющими центр экономических интересов на территории исследуемой страны, так и временно находящимися здесь нерезидентами [21]. По функциям в экономике и источникам возмещения затрат экономические единицы образуют группы, формирующие секторную структуру экономического пространства страны: сектор нефинансовых корпораций и квазикорпораций, сектор финансовых корпораций и квазикорпораций, сектор государственного управления, сектор домашних хозяйств, сектор некоммерческих ор-

ганизаций, обслуживающих домохозяйства. Взаимодействие с внешним экономическим пространством отражаются через понятия и потоки "остальной мир".

Несовершенство макроэкономической модели СНС широко обсуждается и связано с тем, что данная модель экономического пространства опирается преимущественно на регистрируемую (легальную, наблюдаемую) деятельность хозяйствующих субъектов, оставляя за рамками внелегальную (нерегистрируемую: криминальную, теневую, фиктивную) экономическую деятельность в конкретных границах.

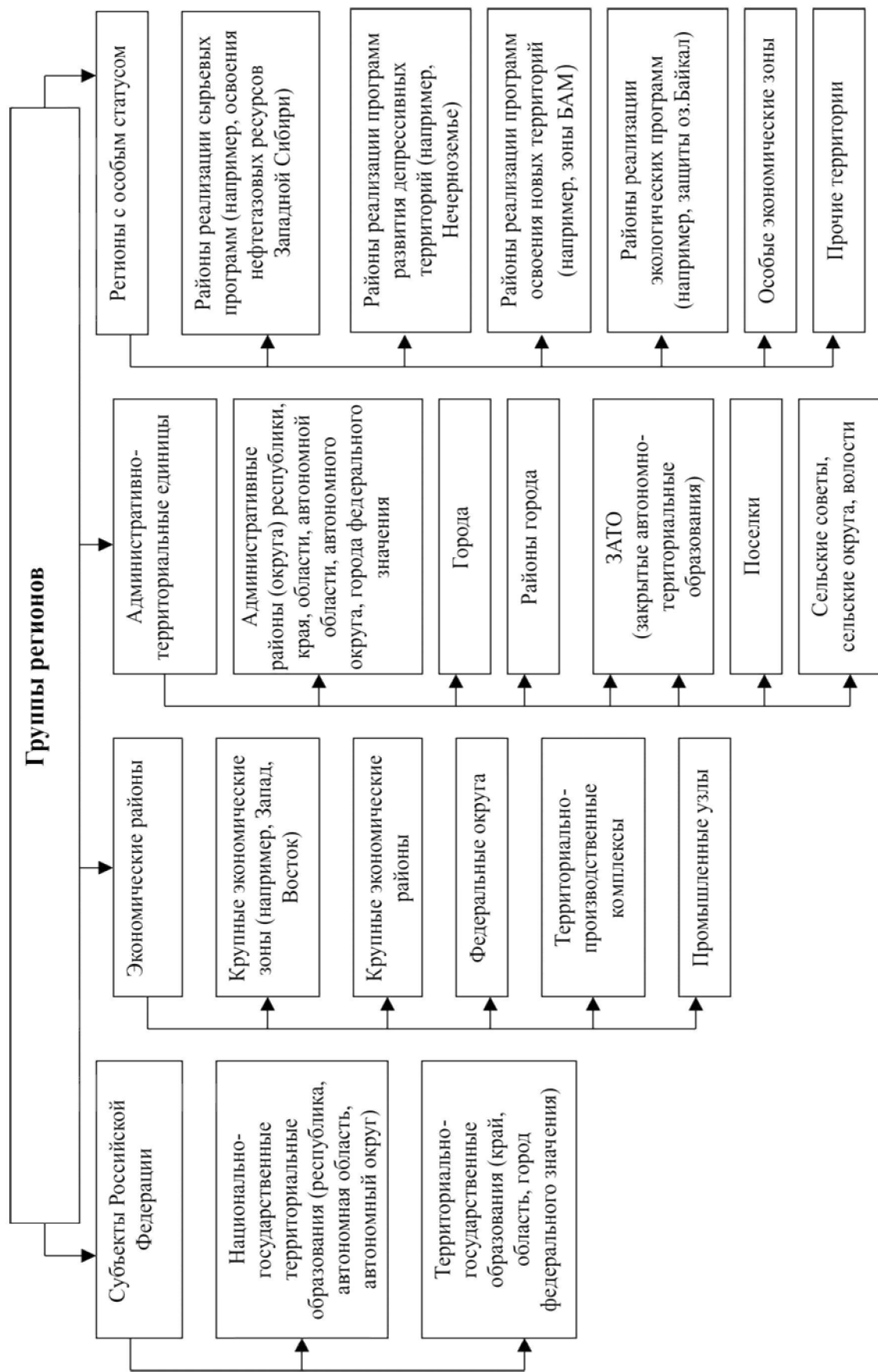
При характеристике свойств экономического пространства академик А.Г. Гранберг отдает предпочтение двум критериям: *однородности и интегрированности* [6, с.228]. Выявление степени однородности и неоднородности (дифференциации) экономического пространства и тенденций ее изменения имеет важное значение с разных точек зрения. Экономическое пространство России весьма неоднородно, что определяется как объективными, так и субъективными факторами – природно-климатическими условиями, размещением природных, трудовых, финансовых и других ресурсов, размещением производительных сил, потенциалом плодородных земель, развитием транспортной инфраструктуры, геополитическими и оборонно-стратегическими рамками и т.п.

Уменьшение пространственной неоднородности (дифференциации) создает более благоприятные условия для развития общенационального рынка, гармонизации социально-экономических преобразований, формирования на качественно более высоком уровне общероссийского менталитета, укрепления единства российского государства. Наоборот, усиление неоднородности затрудняет проведение единой политики социально-экономических преобразований и формирование общенационального рынка, увеличивает опасности региональных кризисов, межрегиональных конфликтов, дезинтеграции национальной экономики, ослабления целостности общества и государства.

Интеграция и ее противоположность – дезинтеграция – это процессы, характеризующие изменения внутренней связности экономического пространства. Интеграция, если она основана на взаимной выгоде экономических партнеров, позволяет использовать преимущества регионального многообразия в разных формах взаимодополнения региональных экономик. Пространственная дезинтеграция, или ослабление межрегиональных экономических связей, создает угрозу экономической целостности страны. Однородность (неоднородность) и интегрированность (дизинтегрированность) являются взаимосвязанными и взаимодополняющими характеристиками качества экономического пространства.

Следует выделить и третий критерий единого экономического пространства: *полиструктурность*. Как подчеркивает А.Г. Гранберг, экономическое пространство России не "монолит", а многорегиональный организм, функционирующий на основе вертикальных (центр – регион) и горизонтальных (межрегиональных) взаимосвязей [24, с.586].

В составе интегрированного экономического пространства России можно выделить четыре основные группы сложившихся однородных региональных структур, выполняющих различную роль в процессе общественного воспроизводства и сформировавшихся под воздействием совокупности различных факторов (см. рис.).



Интегральная схема структуры экономического пространства Российской Федерации

1. Региональная структура, отвечающая критерию национально-государственного и территориально-государственного устройства и определяющая в соответствии с Конституцией страны совокупность равноправных субъектов РФ. Она представлена республиками, автономными округами, автономной областью, краями, городами федерального значения.

2. Региональная структура, образуемая в соответствии с экономическим районированием на основе территориального разделения труда. Территория в составе этой структуры имеет определенную специализацию в едином процессе общественного воспроизводства и свои специфические особенности. Типичными представителями данной группы являются крупные экономические районы и федеральные округа.

3. *Административно-территориальная единица (АТЕ)* – это территория в фиксированных границах с одним или несколькими поселениями, характеризующаяся социально-экономическим единством (целостностью), имеющая установленный законом соответствующий статус, название, постоянный центр, орган регионального или местного управления, выделяемая с целью комплексного решения государственных и местных задач. АТЕ служат первичными ячейками пространственной (территориальной) организации государства, особенности и характер которых определяются социально-экономическими, историческими, этническими, культурными условиями, соответствуют целям государства, его задачам, основным функциям, поскольку с административно-территориальным делением связаны построение и размещение органов государственной власти и управления.

В СССР основными административно-территориальными единицами были края, области, округа и районы, которые были образованы в 1923 – 1929 гг. вместо губерний, уездов и волостей, унаследованных от бывшей Российской империи.

В СССР в функции АТЕ входили контроль над территорией страны со всем ее "содержанием", организация функционирования государственных институтов и обычной жизни людей [9, с. 25 – 39]. Если в унитарных государствах административно-территориальное деление страны охватывает всю территорию страны, то в государстве федеративного типа оно распространяется только на территорию субфедеральных государственных образований – субъектов Федерации.

Учитывая, что в Российской Федерации согласно Конституции (ст. 5) края, области, автономная область, автономные округа (не говоря уже о республиках) стали равноправными субъектами, членами РФ, то они, повысив свой статус (правовое положение), приобретая элементы государственности, перестали считаться административно-территориальными единицами. За субъектами РФ закрепляются полномочия по принятию решений о своем собственном административно-территориальном делении.

Они определяют порядок образования, слияния, изменения и управления административно-территориальных единиц, их состава, границ, названий, критерий отнесения населенных пунктов к городским и сельским поселениям, а также местоположение их органов самоуправления. В Российской Федерации основными административно-территориальными единицами субъекта Федерации являются административный район, округ, город районного подчинения, город областного подчинения. Административно-территориальное деление позволяет субъектам РФ осуществлять целенаправленное управление развитием своей территории, оказывая постоянное воздействие на ход экономических, социальных и иных процессов с учетом специфики различных районов своей территории.

Функции каждой АТЕ – обеспечить эффективное применение административных, финансовых и иных рычагов управления для удовлетворения государственных, региональных и местных потребностей и интересов. В частности, в них (в их границах) организуется целый ряд государственных служб – санитарная, налоговая, почтовая, пожарная, школьная (образовательная) и др. В тех странах, в том числе и России, где в пределах АТЕ функционируют органы местного самоуправления, они являются первичными ячейками, ориентированными на обеспечение достаточных условий для жизнедеятельности населения, на равное участие их в политической и социально-экономической жизни.

Административно-территориальное устройство субъекта РФ осуществляется на основе соблюдения следующих принципов: районирование своей территории; соответствие исторически сложившейся системе расселения и устойчивым тенденциям ее развития; создание благоприятных экономических, финансовых и организационных условий для формирования и функционирования органов местного самоуправления; соблюдение однородности местных сообществ с точки зрения количества населения и территориальной организации, а также социальных и экономических связей для обеспечения местному сообществу полноценной и безопасной среды жизнедеятельности; содействие рациональному использованию природных ресурсов и всего социально-экономического потенциала территории, развитию социальной инфраструктуры, системы коммуникаций; развитие национальных культур, культурно-бытовых традиций и исконных видов хозяйственной деятельности всех национальных и этнических групп, проживающих на данной территории; приближение органов местного самоуправления и государственной власти к населению; снижение материальных и финансовых затрат на содержание управленческого аппарата.

К сожалению, у нас в стране еще не создана стройная система нормативно-правового регулирования вопросов административно-территориального устройства. Дальнейшее развитие процесса административно-территориального устройства во многом будет зависеть от хода политических, социально-экономических и демократических преобразований в России.

4. Районы с особым статусом, в том числе реализации крупных региональных комплексных программ. Формирование особых районов, связанных с реализацией целевых программ, вызывает серьезные сдвиги в территориальных пропорциях размещения производительных сил.

В настоящее время на государственном уровне разрабатываются и реализуются такие целевые государственные программы, как поддержка северных регионов, строительства дорог, жилья для военных и т.п. [19]. Все они финансируются из федерального бюджета. Своеобразной формой региональных комплексных программ являются программы формирования особых экономических зон в целях развития обрабатывающих отраслей экономики, высокотехнологичных отраслей, производства новых видов продукции и развития транспортной инфраструктуры [20].

На территории РФ могут создаваться особые экономические зоны следующих типов:

- а) промышленно-производственные экономические зоны;
- б) технико-внедренческие особые экономические зоны.

В экономическом пространстве России выделяются территориальные общности с не устоявшимися, четко не определенными, "плавающими" границами (городские агломерации, зоны нового хозяйственного освоения, трансграничные территории, терри-

тории с экстремальными природно-климатическими и иными условиями и т.п.). Все эти основные звенья единого экономического пространства отличаются не только масштабами и статусом в системе государственного и экономического устройства, но и решаемыми задачами и механизмами управления и регулирования.

Полиструктурность пространства, порождающаяся процессами иерархизации, диверсификации экономической деятельности в условиях глобализации и дифференциации всех видов деятельности и мышления, предполагает необходимость перехода в экономических исследованиях и практике к синтетическому пониманию территориального развития на основе многомерности строения пространственной системы, ее соподчинения, встроенности в систему высшего уровня. Синтез, ведущий к пониманию *экономического пространства*, закономерностей его динамики, может быть осуществлен, как нам представляется, с учетом по меньшей мере трех существующих различающихся концептов. В рамках *экономических школ* развиваются такие логические кластеры смыслов "экономического пространства", как:

- пространства поведения хозяйствующих субъектов (*неоклассическая школа*);
- кругооборота богатств: ресурсов, доходов, продуктов (*классическая и кейнсианская школа*);
- совокупности экономических институтов ("*новоинституционалистский*", сочетающий идеи неоклассической и неоавстрийской теоретической традиций, неортодоксальный) [13, с.70; 16].

По нашему мнению, экономику в целом нужно рассматривать как единую, хотя и многомерную, реальность на базе макроисторических, социогенетических парадигм (по аналогии с мирами-экономиками в концепции мировых систем И. Валлерстайна, локальными цивилизациями Ю.В. Яковца).

*Экономическое пространство*, включающее, как нам представляется, пространство бытия и пространство действия, традиционно исследуется по двум направлениям: пространственная (территориальная) структура; пространственная организация хозяйства как естественный порядок (устройство) и как деятельность по организации (упорядочению, обустройству) пространства.

Среди основных параметров, характеризующих *качества экономического пространства*, следует выделить:

- *плотность* (численность населения, объем валового регионального продукта, природные ресурсы, основной капитал и т.д. на единицу площади пространства);
- *размещение* (показатели равномерности, дифференциации, концентрации, распределения населения и экономической деятельности, в том числе существование хозяйственно освоенных и неосвоенных территорий);
- *связанность* (интенсивность экономических связей между частями и элементами пространства, условия мобильности товаров, услуг, капитала и людей, определяемые развитием транспортных и коммуникационных сетей). Для функционирования экономического пространства важное значение имеют *расстояния* между его элементами. При этом "*экономическое*" расстояние характеризуется, прежде всего, транспортными и транзакционными издержками на преодоление физического расстояния, измеряемого километрами, милями и т.п., административных барьеров, и различается для разных перемещаемых объектов: товаров, услуг, групп мигрантов, информации. Особое место в научных исследованиях экономического пространства занимает про-

блема идентификации новых пространственных структур, представляющая собой комплекс научных задач, решаемых в рамках пространственной экономики [26].

При исследовании структуры *экономического пространства* с позиций *геоэкономического* научного макроподхода важно учитывать то, что на макроскопическом уровне оно представляет собой *единую мировую "мегакорпорацию"*, функционирующую вне национально-государственных образований с целью получения и перераспределения мирового дохода, а его тенденции определяют условия развития национальных экономик.

Характерными особенностями современного этапа развития геоэкономического пространства, влияющими на процессы "интеграции – дезинтеграции", структурообразования на национальном уровне являются:

1. *Приоритетность геоэкономического пространства* в иерархии геополитической и геостратегической компонент глобального пространства. Именно в геоэкономическом пространстве вызревают роли и расстановка геополитических сил и интересов, и, наоборот, от геополитических возможностей и угроз они переходят к геоэкономическим.

2. *Одновременное развитие двух геоэкономических моделей* – постиндустриальной (модернистской, постмодернистской), базирующейся на техногенных ориентирах, ресурсопоглощении и дегуманизации, и неэкономической, мультикультурной (зарождающейся этно-экономической) модели [14].

3. *Формирование интернационализированных воспроизводственных ядер* – подвижных гигантских производственно-коммерческих агломераций (ПКА) – как результат новой разновидности общественного разделения труда – межконтинентального (межкорпорационного), что привело к возникновению экономических границ, не совпадающих с государственными.

4. Пульсация "стыков" двух подсистем общественного разделения труда (международного и межконтинентального) – *изменение конфигурации экономических границ* под воздействием меняющейся геоэкономической ситуации и перегруппировки транснационализированных структур.

5. "Блуждающие" воспроизводственные ядра – мировые воспроизводственные циклы (ядра), быстро смещающиеся или вновь формирующиеся в тех точках геоэкономического пространства, где создаются максимально выгодные геоэкономические условия для извлечения мирового дохода. Отраслевая перегруппировка, инновационно-технологический характер геоэкономического пространства, всеобъемлющая унификация и стандартизация как фактор международной технологичности.

6. Развитие предпосылок к формированию новейших геоэкономических популяций – *технологических республик* – на базе новой технологической подосновы мирового хозяйства, закрепления определенных технологических обязанностей за национальными экономиками, дальнейшего технологического разделения труда [12, с. 36].

Геоэкономическое пространство, обладая холистичностью и гетерогенностью, взаимодействует через механизмы цикличности с макроэкономическим пространством (национальной экономикой), трансформируя его, т.е. нарушая устойчивость единого экономического пространства на данном уровне рассмотрения.

Внутреннее геоэкономическое пространство не включалось ранее в практическую управленческую деятельность по развитию территории. Субъектами управления на данном уровне могут выступать государственные органы в связке с региональными (муниципальными) властями. Так, В.А. Вехов выделяет подобный уровень геополити-

ческих исследований. Сформулируем основные положения внутригеоэкономических исследований процессов структурообразования [2, с. 65; 3].

Во-первых, объектом изучения "внутренней геоэкономики" являются территориальные социально-экономико-политические системы (ТСЭПС), представляющие собой обособленные общности, характеризующиеся определенным набором культурных, политических и социально-экономических характеристик, проблем (проблемных узлов) и ограниченные рамками определенного географического региона. Внутригосударственные ТСЭПС составляют собой единое государственное экономико-географическое поле, представляющее собой ТСЭПС более высокого уровня.

Во-вторых, внутри единого государственного экономико-географического поля выделяются "регионы-ключи", составляющие геоэкономический каркас государства.

В-третьих, каждая территориальная социально – экономико-политическая система имеет свой определенный геоэкономический код – систему взаимодействия региона с другими субъектами внутренних и внешних политических, экономических и иных отношений.

В-четвертых, ТСЭПС функционирует под влиянием экономико-политических воздействий двух видов: а) долгосрочного устойчивого влияния экономических, геополитических, географических и идеологических факторов, которые формируют геоэкономический каркас государства; б) кратковременного воздействия пространственно-временных волн политических, экономических и технологических инноваций.

В-пятых, если следствием прохождения волн экономико-политических инноваций является укрепление или ослабление социально-экономической системы, то изменение структуры экономического каркаса свидетельствует о направленности долговременных процессов в социально-экономической системе, в апогее могущих привести к ее распаду.

В-шестых, процессы изменения геоэкономического каркаса государства характеризуются изменением способов геоэкономического и геополитического контроля над государственной территорией, несоответствием геополитических векторов влияния традиционному административно-территориальному (политико-административному) делению (устройству), образованием новых ареалов устойчивых экономических и политических предпочтений населения.

В-седьмых, применительно к российской геоэкономической реальности возникают дополняющие существующую *иерархию* внутреннего пространства уровни: в их числе, например, *межрегиональные образования* – ассоциации субъектов РФ, административные образования – федеральные округа, в проекте – губернии. Субъекты управления данных пространственных единиц формируются специально. К этому уровню тяготеют и такие аспациальные, не имеющие четкой привязки к территории "полевые" структуры, как объединения урбанизированных центров по проблемам развития, целям (например, Союз российских городов и т.п.), являющиеся отражением сетевых институциональных моделей развития экономики [8, с. 359]. Также активно вовлекаются в геоэкономические процессы субъекты РФ, города (местные сообщества), с экономической точки зрения представляющие собой *совокупности микропространств* суточных циклов жизнедеятельности (хронотопов), которые можно считать первичной единицей пространственного социально-экономического анализа [23, с. 115 – 130]. В связи с концепцией маркетинга мест в сферу интересов субъектов геоэкономики попадают территории, обладающие специфическими потребительскими свойствами и спросом в спектре от экологически чистых территорий до территорий для захоронения ядерных отхо-

дов и т.п., а также формирующиеся в результате локализации экономических интересов по типу кластеров, дистриктов, стратегических альянсов, сетей.

Характерной особенностью структурирования экономического пространства с точки зрения процессов диффузии нововведений, которые являются основными факторами его расслоения (динамики), выступает образование и взаимодействие *пространственных иерархий сетевых структур*, ориентированных на экономию транзакционных издержек, нескольких типов:

1. *Вертикальная корпоративная* иерархия, передающая инновации (технологические, институциональные, потребительские и производственные и т.п.) по линии корпоративных сетей (мультилокационных, мультинациональных в терминах регионалистов).

2. *Пропульсивная* по линии иерархии полюсов (центров) роста – городов, nodальных районов.

3. *Комбинированная* – в случае, когда ТНК используют иерархию полюсов роста (городов) как инфраструктуру корпорации, получая синергический эффект.

4. *Вертикальная административная* иерархия центров, которая использует корпоративные механизмы для саморазвития (концепция регион-корпорация).

Процессы формирования единства экономического пространства и его пространственной иерархизации обостряют научную потребность исследования *технологической, этно-экономической, цивилизационно-культурной структуры российской экономики*. Основным критерием дифференциации пространства, и, следовательно, по логике цивилизационного подхода, источником конфликтов в нарождающемся мире будет не идеология и не экономика. Важнейшие границы, разделяющие человечество, и преобладающие источники конфликтов будут определяться *культурой*. Наиболее значимые конфликты глобальной экономики и политики будут разворачиваться между нациями и группами, принадлежащими к разным цивилизациям. Таким образом, в экономическом пространстве возникают и могут возникать особые образования (флуктуации, контактные, стыковые, бифуркационные зоны), не имеющие жесткой привязки к административным границам, но относящиеся к подобным пограничным (по качественным характеристикам) зонам, требующим специального обустройства и регулирования. Учитывая, что инновации, определяющие динамику экономического пространства, его изменчивость (неравновесность), зарождаются в ментальной, информационной, образовательной сферах при определяющем влиянии поля культуры, в процессе формирования новой экономики должна быть изменена направленность всей экономической и политической деятельности на развитие именно этих слоев, планов, иерархических уровней пространства, как обеспечивающих долгосрочные стратегические эффекты.

## ЛИТЕРАТУРА

1. Бухгалтерский учет, налоги, хозяйственное право: Словарь / Под ред. Н. Борисова, М. Сторчева. М.: Экономическая школа, 2005. 805 с.

2. Вехов В.А. Внутренняя политика как перспективное направление геополитических исследований // Российские регионы и центр: взаимодействие в экономическом пространстве. М., 2000.
3. Гельман В. Я. Региональная власть в современной России: институты, режимы и практики // Политические исследования. 1998. № 1. С. 87 – 105.
4. Гладкий Ю.Н., Чистобаев А.И. Основы региональной политики. СПб.: Изд-во Михайлова В.А., 1998. 659 с.
5. Гранберг А.Г. Основы региональной экономики. М.: ГУ ВШЭ, 2000. 495 с.
6. Гранберг А.Г. Экономическое пространство России: трансформации на рубеже веков и альтернативы будущего // Общество и экономика. 1999. № 3 – 4.
7. Договор об учреждении Европейского Сообщества // Official Journal № С 224/ – 31.08.92.
8. Институциональная экономика / Под общей ред. О.Олейника. М.: ИНФРА-М, 2005. 703 с.
9. Каганский В. Советское пространство: конструкция, деструкция, трансформация (структурно-геополитический анализ) // Общественные науки и современность. 1995. № 2.
10. Качанов Ю.Л. Опыты о поле политики. М.: Ин-т экспериментальной социологии, 1994. 159 с.
11. Конституция Российской Федерации. М.: Юрид. лит., 1993. 58 с.
12. Кочетов Э.Г. Геоэкономика: Освоение мирового геоэкономического пространства. М., 1999. 461 с.
13. Курс переходной экономики. М.: Финстатпром, 1997. 640 с.
14. Львов Д. Теоретическое ядро социально-экономического развития страны // Экономист. 1997. № 1.
15. Михаяра К. Структура международной цивилизации: Пробная теория глобальной цивилизации. Япония: Университет Коуб Сити, 2002 / <http://src.nsu.ru/filf/grha/papers/geoeson>.
16. Нельсон Р., Уинтер С. Эволюционная теория экономических изменений. М., 2000. 474 с.
17. О континентальном шельфе Российской Федерации: Федеральный закон от 30 ноября 1995 г. №187-ФЗ // Собрание законодательства Российской Федерации. 1995. № 49. Ст. 4694.
18. Об исключительной экономической зоне Российской Федерации: Федеральный закон от 17 декабря 1998 г. № 191-ФЗ // Собрание законодательства Российской Федерации. 1998. № 51. Ст. 6273.
19. Об основах государственного регулирования социально-экономического развития Севера Российской Федерации: Федеральный закон от 20 июня 1996г. // Собрание законодательства РФ. 1996. № 26. Ст. 3030.
20. Об особых экономических зонах в Российской Федерации: Федеральный закон от 22 июля 2005г. № 116-ФЗ // Рос. газета. 2005. 27 июля.
21. Основы национального счетоводства (международный стандарт) / Под ред. Ю.Н. Иванова. М.: ИНФРА-М, 2005. 408 с.
22. Политология: энциклопедический словарь. М., 1993. 431 с.
23. Прогнозное социальное проектирование: теоретико-методологические и методические проблемы. М.: Наука, 1994. 304 с.

24. Путь в XXI век: стратегические проблемы и перспективы российской экономики. М.: Экономика, 1999. 793 с.

25. Региональное развитие: опыт России и Европейского Союза. М.: Экономика, 2000. 435 с.

26. Сурнина Н.М. Пространственная экономика: проблемы теории, методологии и практики. Екатеринбург: Изд-во УрГЭУ, 2003. 281 с.

27. Шнипер Р.И., Новоселов А.С. Региональные проблемы рынковедения. Экономический аспект. Новосибирск, 1993. 487 с.