

ПРОБЛЕМЫ РЕГУЛИРОВАНИЯ ЛЕСНЫХ ОТНОШЕНИЙ

Ивлев В.А.

В статье рассмотрены проблемы лесопользования, дана лесоводственно-таксационная характеристика лесов Уральского региона. Приводятся результаты анализа работы лесопромышленного комплекса Урала. Излагается видение автором механизма государственного регулирования отношений лесопользования, воспроизводства, охраны и защиты лесных ресурсов в Российской Федерации в рамках лесной политики государства.

Среди природных ресурсов лесным принадлежит особое место. Они являются одним из важнейших природных ресурсов планеты, обеспечивающих жизнедеятельность и безопасность человечества, являясь фундаментом биологической стабилизации природной среды. Лесные ресурсы – глобальные аккумуляторы живого вещества, влияющие на уровень кислородного баланса биосферы, определяющие ее стабильность и устойчивость. Совершенно ясно, что выживание и устойчивость развития общества зависят от стабильности и эволюции биосферы.

Лес как составная часть биосферы – наиболее широкое и всеобъемлющее понятие. Леса произрастают на всех континентах, кроме Антарктиды. Они покрывают около 30% суши Земли. Лесная площадь мира составляет 4172 млн. га, лесопокрытая – 3526 млн. га, средняя лесистость – 27%, запас древесины – 336,9 млрд. м³, в том числе 127,2 млрд. м³, или 38%, хвойных пород.

Наступление человека на леса привело к резкому снижению лесистости. В течение XIX – первой половины XX вв. на земном шаре было уничтожено более 500 млн. га леса. Например, в Белоруссии лесистость с 1882 по 1917 г. снижалась следующим образом (%): 1882 г. – 45; 1887 г. – 41; 1901 г. – 37; 1907 г. – 31; 1917 г. – 22; 1972 г. – 27. Таким образом, за 35 лет лесистость на территории Белоруссии снизилась более чем вдвое. В среднем ежегодно она сокращалась на 0,7 %. В ряде южных губерний за 1696 – 1914 гг. лесистость снизилась с 18,4 до 6,8 %, т. е. почти втрое.

Россия является крупнейшей лесной державой. Площадь ее лесного фонда составляет 1180,9 млн. га. Процент лесистости в целом по Российской Федерации – 44,7%. Россия занимает первое место в мире по запасам леса, территория ее лесных ресурсов в два раза больше, чем в Бразилии, и в три – чем в Канаде. Как важнейший компонент биосферы и источник сырьевых ресурсов леса нашей страны имеют глобальное экологическое, социальное и экономическое значение. Из общей площади лесного фонда покрытая лесом площадь составляет 705789,1 тыс. га, или 67,0% от общей площади.

Лесной фонд РФ разнообразен по породному составу. В России произрастает примерно 1000 видов деревьев и кустарников. Почти 80% покрытых лесом земель занято основными лесобразующими породами – лиственницей, сосной, елью, березой. По данным учета лесного фонда, преобладают лиственница (37,3%), сосна (16,3%), ель (10,7%), кедр (5,6%). На долю мягколиственных пород приходится 16% покрытой лесом площади, из них на долю березы – 13,4%. Твердолиственные насаждения составляют 2,5% лесного фонда, из них на долю дуба приходится 1%. Вместе с тем, следует

отметить, что в странах Европы с меньшими площадями твердолиственных пород налажено хозяйство для выращивания крупномерных сортиментов.

Общий запас древесины на корню в лесах России составляет 80,7 млрд. м³, из них хвойных пород – 63,7 млрд. м³. Расчетная лесосека в последние годы составляет ежегодно свыше 500 млн. м³, в том числе по хвойным лесам – свыше 300 млн. м³. Освоение расчетной лесосеки в Российской Федерации составляет всего 22%. Таким образом, характеризуя лесной фонд России, можно констатировать, что возможности лесорастительных условий используются не полностью. Еще много насаждений с низкой полнотой, не всегда учитывается соответствие лесорастительных условий породному составу, не используется местный генофонд для формирования высокопродуктивных насаждений.

Вклад лесов России в мировую экономику явно не соответствует их ресурсному потенциалу. Доля России на мировом рынке лесных товаров составляет 2,5%, в то время как Финляндии – 8,4, Швеции – 10,1, США – 12,7, Канады – 17,3%. Наша страна перерабатывает лишь пятую часть всего вырубаемого леса. В лесозаготовительной подотрасли из-за недостатка оборотных средств остается крайне недостаточным производство деловой древесины (от ее потребностей в стране). Кризис осложнил экономическое положение многих предприятий.

Основными задачами в сфере лесопользования являются:

- обеспечение неистощительного и рационального использования лесных ресурсов;
- комплексное использование лесных богатств в условиях рынка;
- улучшение породного состава деревьев;
- выявление перспективных участков для возможного предоставления в долгосрочную аренду российским и иностранным инвесторам;
- расширение лесовосстановительных работ;
- борьба с лесными пожарами и болезнями.

Характеристика лесных ресурсов Уральского региона*

На Урале сложилась своя структура потребностей в ресурсах леса. В условиях рыночных отношений прослеживается четкая тенденция увеличения потребления лесных ресурсов, расширения их ассортимента и вместе с тем возрастания потребности в каждом отдельном виде ресурса, что обуславливает необходимость расширенного воспроизводства лесных ресурсов и рационального их использования. Общая площадь земель лесного фонда Уральского региона составляет 12,4%, лесопокрытой – 11,8% от аналогичных показателей по Российской Федерации.

Общая площадь лесов всех субъектов Федерации, входящих в Уральский регион, составляет 121483,8 тыс. га. Из них на долю республик и областей Приволжского федерального округа приходится 12,7%, а на долю Уральского федерального округа – 87,3% (табл. 1). Лесистость отдельных областей Урала разнообразна (см. рис. 1) и колеблется от очень низкой (4,4%) в Оренбургской области до высокой Ханты-Мансийском автономном округе (51,5%), Свердловской области (66,5%), Пермской области (68,9%).

* В характеристику включены территории Уральского экономического района, Тюменская область с входящими в ее состав Ханты-Мансийским и Ямало-Ненецким автономными округами.

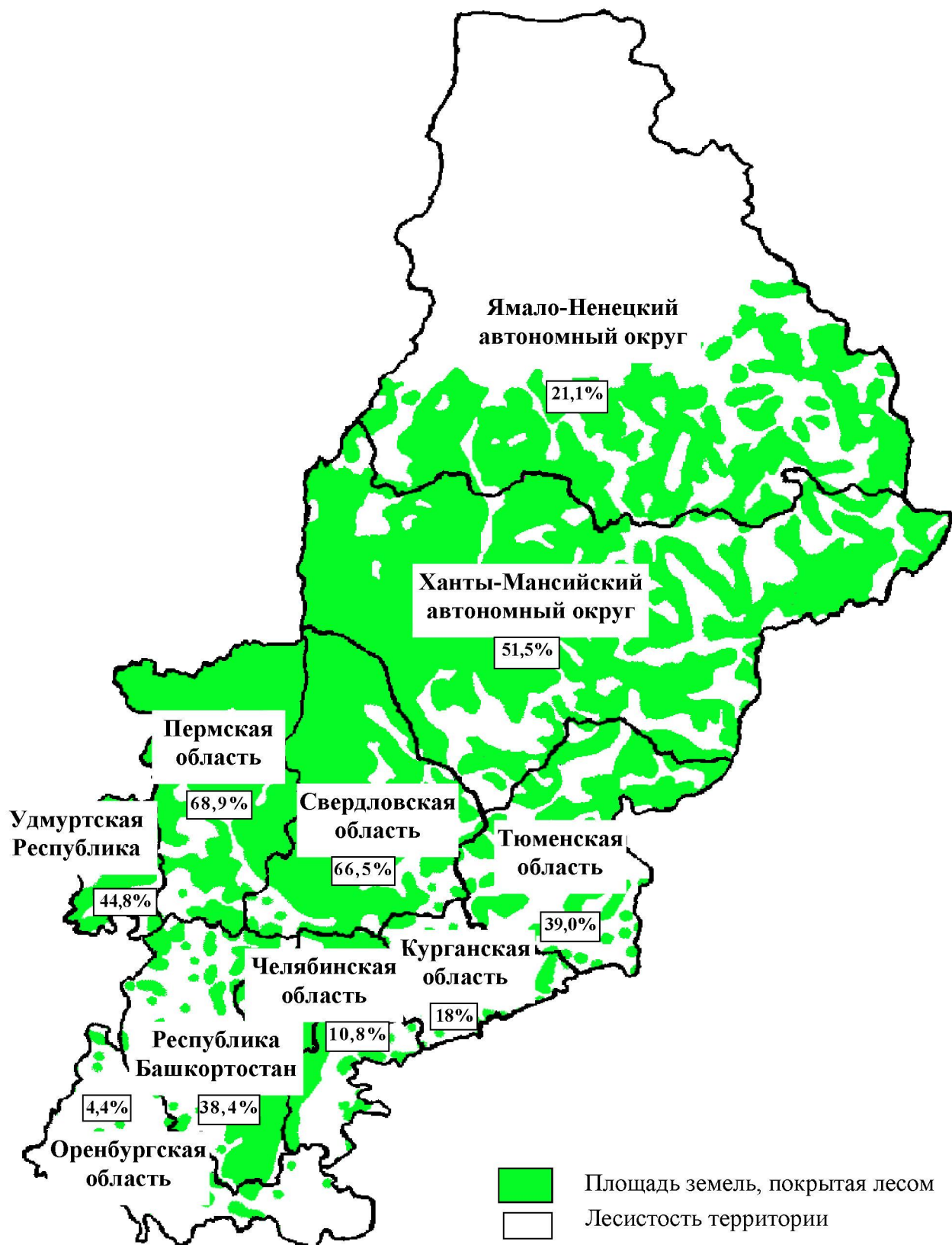


Рис. 1. Лесистость и распределение покрытой лесом площади в областях и республиках Уральского региона

Покрытые лесом земли заняты основными лесообразующими породами: сосной, елью, березой, осиной и другими породами. Преобладают хвойные породы. Среди них наиболее распространенными и ценными в хозяйственном отношении являются сосна и темнохвойные породы – основной объект лесопользования.

Таблица 1

**Характеристика земель лесного фонда и лесистости территорий
Уральского региона**

Субъект Федерации	Общая площадь земель лесного фонда, тыс. га	Покрытая лесом, всего, тыс. га	Лесистость, %
Приволжский федеральный округ			
Республика Башкортостан	5692,4	5039,7	38,4
Республика Удмуртия	1611,0	1435,9	44,8
Оренбургская область	517,4	401,6	4,4
Пермская область	7503,4	6866,8	68,9
Уральский федеральный округ			
Курганская область	1458,2	1204,0	18,0
Свердловская область	13659,4	11116,5	66,5
Челябинская область	2786,5	2460,2	10,8
Тюменская область	9880,4	5489,7	33,8
Ханты-Мансийский автономный округ	48920,7	27810,1	51,5
Ямало-Ненецкий автономный округ	31476,5	15741,4	21,1

Общие запасы древесины в Уральском регионе оцениваются в 9412,5 млн. м³, или около 13% от общероссийских. Основная часть запасов (64%) сосредоточена в Пермской, Свердловской областях и Ханты-Мансийском автономном округе (табл. 2).

Средний запас на 1 га лесной площади в Уральском регионе составляет 106,1 м³. В субъектах Федерации, входящих в Приволжский федеральный округ, запас на единице площади составляет 126,4 м³/га, а входящих в Уральский федеральный округ – всего 91,3 м³/га. Наибольший запас на единице площади в Пермской области – 154,2 м³/га, а наименьший в Ямало-Ненецком национальном округе – 36 м³/га.

Прирост древесины характеризуется таким показателем, как средний объем прироста древесины. В Уральском регионе он оценивается примерно в 128,5 млн. м³/га (см. рис. 2). Вторым интегральным показателем, характеризующим прирост лесного потенциала территории, является средний прирост на единице лесной площади. Из данных табл. 2 и рис. 2 видно, что самой высокопроизводительной территорией является Республика Башкортостан, где средний прирост на 1 га лесной площади составляет 3,2 м³, а наименьший средний прирост в северном регионе – Ямало-Ненецком автономном округе – 0,3 м³/га. В целом по Уральскому региону – 2,01 м³/га, на территории Приволжского федерального округа – 2,6 м³/га, а на территории Уральского федерального округа – 1,6 м³/га.

Таблица 2

**Распределение лесных насаждений по приросту, запасу и группам возраста
в субъектах Федерации Уральского региона**

Субъект Федерации	Общая площадь, тыс. га	Общий запас насаждений, млн. м ³ /средний запас на 1 га, м ³	Запас насаждений по группам возраста, млн. м ³						Средний прирост, млн. м ³ /средний прирост на 1 га, м ³
			Молодняки		Средневозрастные	Приспевающие	Спелые и перестойные	в т.ч. перестойные	
			1 класса	2 класса					
ПРИВОЛЖСКИЙ ФЕДЕРАЛЬНЫЙ ОКРУГ									
Республика Башкортостан	5692,4	<u>711,00*</u> 124,9	-	-	-	-	340	135	<u>13,14*</u> 2,3
Удмуртская Республика	1611,0	<u>211,20*</u> 131,1	-	-	-	-	-	-	<u>5,09*</u> 3,2
Оренбургская обл.	517,4	<u>53,44*</u> 103,3	-	-	-	-	-	-	<u>1,34*</u> 2,6
Пермская обл.	7503,4	<u>1157,13*</u> 154,2	-	-	-	-	-	-	<u>20,71*</u> 2,8
УРАЛЬСКИЙ ФЕДЕРАЛЬНЫЙ ОКРУГ									
Курганская обл.	1458,2	<u>167,26</u> 114,7	2,71	16,66	114,35	22,25	11,29	0,82	<u>3,85</u> 2,6
Свердловская обл.	13659,4	<u>1637,98</u> 119,9	25,79	116,40	605,06	275,86	614,87	228,99	<u>26,68</u> 2,0
Челябинская обл.	2786,5	<u>381,22</u> 136,8	4,71	24,50	230,38	57,31	64,32	9,99	<u>7,55</u> 2,7
Тюменская обл.	9880,4	<u>731,98</u> 74,1	5,92	22,96	147,46	112,89	442,75	170,08	<u>10,76</u> 1,1
ХМАО	48920,7	<u>3227,73</u> 66,0	19,77	42,32	699,95	469,35	1996,34	840,92	<u>29,54</u> 0,6
ЯНАО	31476,5	<u>1136,11</u> 36,1	2,24	9,92	272,68	183,63	667,64	214,94	<u>9,84</u> 0,3

Примечание. * По учету на 1 января 1993 г.

Высокие таксационные показатели лесных насаждений в Башкортостане и Удмуртии, а также в Пермской и Свердловской областях обеспечивают более низкую себестоимость вывозки древесины и производства пиломатериалов. Значительная часть гослесфонда Уральского региона представлена спелыми и перестойными насаждениями. Удельный вес их площади (около 50 млн. га) составляет 40,6%, а по запасу около 45%.

Лесопользование в Уральском регионе

Уральский регион по мировым меркам обладает большими лесными ресурсами, но используются они, к сожалению, крайне неэффективно. Достаточно сказать, что объем лесозаготовок здесь в расчете на 1 га лесопокрытой площади в 4 раза меньше, чем в Финляндии. Такая же картина в лесопереработке, где из 1 м³ заготовленной древесины получают товарной продукции в 5 раз меньше, чем в развитых странах. Значе-

ние Уральского региона в российском лесопромышленном комплексе достаточно велико: на территорию этого региона приходится около 13% лесозаготовительного производства России. Уровень использования расчетной лесосеки в субъектах Федерации Уральского региона на конец тысячелетия приведен в табл. 3.

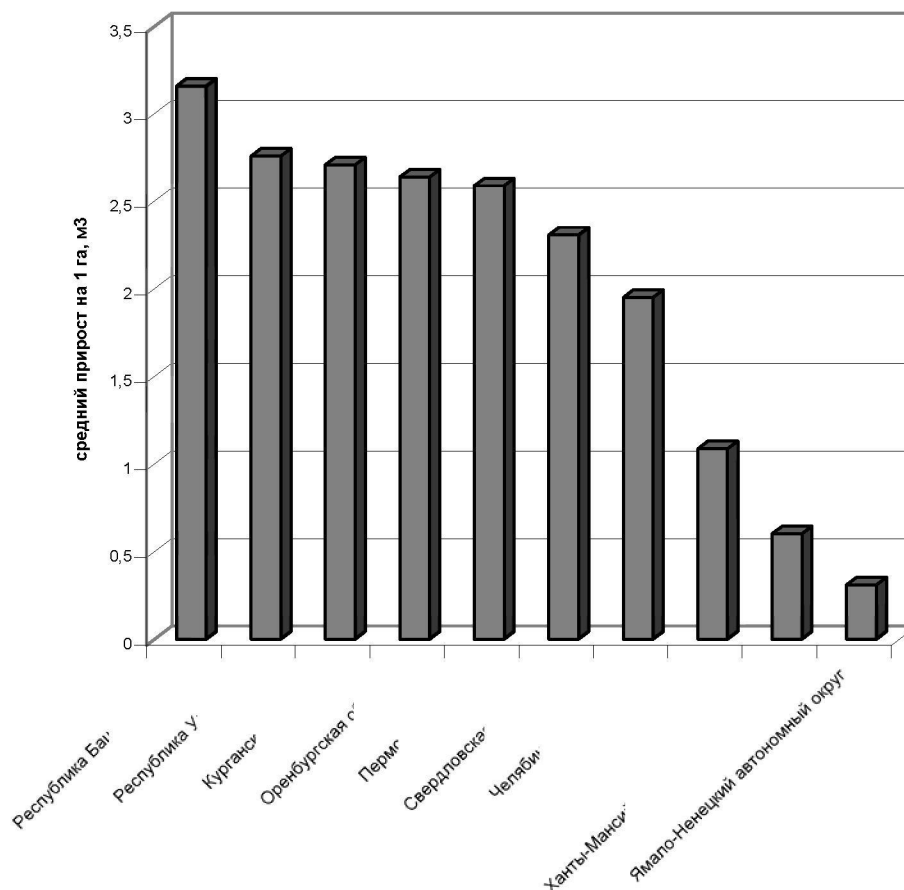


Рис. 2. Сравнительная характеристика средних приростов насаждений на 1 га в субъектах Федерации Уральского региона

Из табл. 3 видно, что в Башкортостане расчетная лесосека главного пользования составляла в начале нового тысячелетия 10,3 млн. м³, фактически освоено 2,7 млн. м³ при среднем уровне использования 26,2%. В Удмуртской Республике уровень использования расчетной лесосеки по сравнению с другими субъектами региона значительно выше и составил на конец 2000 г. 66%. Расчетная лесосека в Свердловской области в 2000 г. составила 14,8 млн. м³, фактически освоено 4,4 млн. м³, уровень использования – 29,7%; в Пермской области – 13,8 млн. м³, уровень использования – 31%; в Тюменской области 8754,9 тыс. м³ и 8,5% соответственно.

Установленная расчетная лесосека на рубеже веков в Ханты-Мансийском автономном округе составила 22,7 млн. м³, в том числе по хвойным породам 11,9 млн. м³. Фактически было освоено лишь 8,1% лесосеки. Средний уровень использования расчетной лесосеки европейской части России составляет 42,3%, в Уральском регионе – 30,7%. По Уральскому федеральному округу расчетная лесосека составляет 53 млн. 164 тыс. м³, в том числе по хвойному хозяйству 23 млн. 877 тыс. м³. В 2000 г. расчетная ле-

сосека составила 8 млн. 873 тыс. м³, в том числе по хвойному хозяйству 5 млн. 199 тыс. м³. Уровень использования расчетной лесосеки по округу – 16,7%, в том числе по хвойному хозяйству – 21,8%. Установлено, что наибольшие объемы вывозки древесины в Уральском регионе приходятся на Пермскую, Свердловскую и Тюменскую области (табл. 4).

Таблица 3

**Уровень использования расчетной лесосеки в субъектах федерации
Уральского региона**

Субъект Федерации	Расчетная лесосека, млн. м ³	Уровень использования, %
Приволжский федеральный округ		
Республика Башкортостан	10,3*	26,2*
Республика Удмуртия	2,3**	66**
Оренбургская область	-	-
Пермская область	12,1**	35**
Уральский федеральный округ		
Курганская область	0,7*	23,9*
Свердловская область	14,8**	29,7**
Челябинская область
Тюменская область	8,7*	8,5*
Ханты-Мансийский автономный округ	22,7*	8,1*
Ямало-Ненецкий автономный округ	-	-
По Уральскому федеральному округу	53,2**	16,7**

Примечание. * По учету за 1999 г.

** По учету за 2000 г.

Из табл. 3 видно, что в Башкортостане расчетная лесосека главного пользования составляла в начале нового тысячелетия 10,3 млн. м³, фактически освоено 2,7 млн. м³ при среднем уровне использования 26,2%. В Удмуртской Республике уровень использования расчетной лесосеки по сравнению с другими субъектами региона значительно выше и составил на конец 2000 г. 66%. Расчетная лесосека в Свердловской области в 2000 г. составила 14,8 млн. м³, фактически освоено 4,4 млн. м³, уровень использования – 29,7%; в Пермской области – 13,8 млн. м³, уровень использования – 31%; в Тюменской области 8754,9 тыс. м³, и 8,5% соответственно.

Установленная расчетная лесосека на рубеже веков в Ханты-Мансийском автономном округе составила 22,7 млн. м³, в том числе по хвойным породам 11,9 млн. м³. Фактически было освоено лишь 8,1% лесосеки. Средний уровень использования расчетной лесосеки европейской части России составляет 42,3%, в Уральском регионе – 30,7%. По Уральскому федеральному округу расчетная лесосека составляет 53 млн. 164 тыс. м³, в том числе по хвойному хозяйству 23 млн. 877 тыс. м³. В 2000 г. расчетная лесосека составила 8 млн. 873 тыс. м³, в том числе по хвойному хозяйству 5 млн. 199 тыс. м³. Уровень использования расчетной лесосеки по округу – 16,7%, в том числе по

хвойному хозяйству – 21,8%. Установлено, что наибольшие объемы вывозки древесины в Уральском регионе приходятся на Пермскую, Свердловскую и Тюменскую области (табл. 4).

Таблица 4

Использование расчетной лесосеки в Свердловской, Пермской и Тюменской областях

Субъект Федерации	Расчетная лесосека, млн. м ³	Вывозка древесины, млн. м ³	Использование лесосеки, %
Свердловская область	18,4	3,6	19,6
Пермская область	13,75	2,9	21,1
Тюменская область	32,8	2,2	6,7
Российская Федерация	505,2	90,4	17,9

В 80-х годах объемы вывозки древесины в Свердловской области были значительно выше (1988 г. – 19,4 млн. м³). В 90-е годы общий объем вывозки сократился в 5 раз (2000 год по отношению к 1990 г.) и сейчас составляет только 3,7 млн. м³. В Тюменской области объемы вывозки сократились еще больше – в 6 раз, в Пермской области объемы заготовки в 90-е годы сократились в 4 раза. Что касается баланса использования древесного сырья, то 82,4% вывезенной с лесосек древесины перерабатывается в пределах Свердловской области на существующих мощностях. В Пермской области 91,9% деловой древесины используется для удовлетворения нужд собственного производства. В Тюменской области наоборот – древесное сырье в основном вывозится за пределы региона, значительно увеличивая себестоимость заготовленной древесины за счет издержек на транспортные расходы.

Воспроизводство лесов – один из важнейших лесоводственно-экономических показателей. Чтобы избежать истощения лесных ресурсов, необходимо применять экологически безопасные технологии промышленной заготовки древесины и заботиться о лесовосстановлении.

В соответствии с лесным законодательством Федерация сняла с себя обязанность финансирования лесовосстановительных работ и полностью возложила это бремя на регионы. Сегодня необходимо осуществлять распределение лесного дохода с учетом задач лесовосстановления в соответствии с Лесным кодексом Российской Федерации. Отдельно следует остановиться на деятельности предприятий лесного хозяйства. Для покрытия затрат предприятий и организаций лесного хозяйства выделяются денежные средства из федерального бюджета, региональных органов местного самоуправления, а также на эти цели используются собственные средства предприятий.

Из федерального бюджета областями и республиками Уральского экономического района за последние четыре года было получено в среднем около 16% от суммарных кассовых расходов (рис. 3). Ассигнования из бюджетов других уровней составили 243154 тыс. руб., или 31,3%. Остальные расходы были покрыты за счет собственных средств и платежей (411893 руб., или 53,1%). Больше всего ассигнований из федерального бюджета на ведение лесного хозяйства получили Пермская (23,7% от общей суммы) и Челябинская области (23,2%). На долю Свердловской области приходилось 17,5% от общей суммы, Удмуртской Республики и Курганской области – по 11%. Основная масса ассигнований (свыше 90%) шла на покрытие текущих расходов [2].

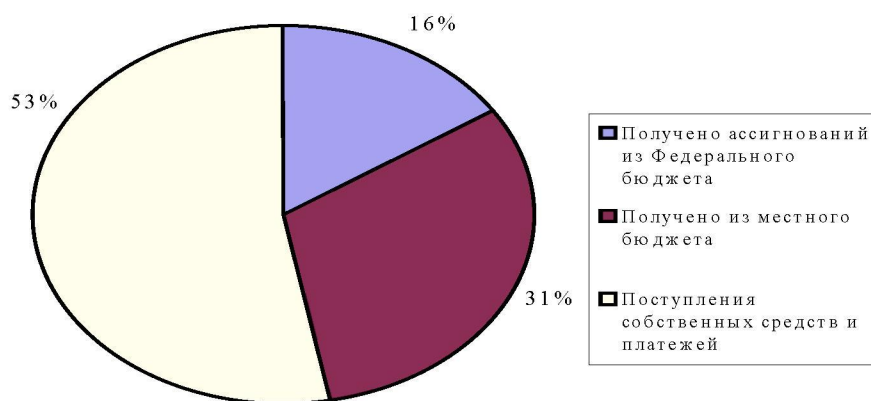


Рис. 3. Финансирование лесного хозяйства

Наибольшая доля в общих расходах федеральных ассигнований на ведение лесного хозяйства в Оренбургской области (41,4% кассовых расходов), далее идут Пермская и Челябинская области (25,9 и 24,6%). Доля средств местных бюджетов в расходах лесхозов также разнообразна: от 66,9% в Башкортостане до 4,1% в Оренбургской области. В Курганской области также незначителен объем средств, поступающих из местных бюджетов. Государственные учреждения лесного хозяйства в основном ориентируются на собственные источники финансовых ресурсов. Как показывает анализ, за счет них покрывается 72,9% расходов. Доля собственных средств в Пермской и Оренбургской областях составляет немногим более 50%, в Удмуртской Республике, Свердловской и Челябинской областях – около 60%; самый низкий показатель в Башкортостане – 33,1%.

Недостаточное финансирование лесного хозяйства в изучаемых субъектах Российской Федерации привело в последние годы к снижению объемов и качества лесовосстановительных работ. В нарушение Лесного кодекса лесоводы Уральского региона вынуждены заниматься несвойственной им деятельностью – заготовкой и переработкой древесины. Кроме того, органы лесного хозяйства оказались не готовы в новых условиях к работе с малыми предприятиями, занимающимися заготовкой древесины. По причине их многочисленности снизился контроль, а это привело к резкому росту количества случаев нарушений лесного и налогового законодательства.

Краткий анализ положения дел в лесном секторе Уральского региона позволяет нам сделать вывод о том, что лесные отношения в регионе нуждаются в совершенствовании. Региональные проблемы управления лесными ресурсами вызваны, прежде всего, нынешним характером хозяйственного развития страны и проявляются в несбалансированности всей системы эколого-экономических и социальных отношений. Требуется радикальная перестройка механизма взаимодействия экономики и экологии в регионе, а территориальные лесные ресурсы существенно влияют на экономическое развитие и экологическое состояние региона [4].

Государственное регулирование лесных отношений по лесопользованию, воспроизводству, охране и защите лесных ресурсов проводится в Российской Федерации в

рамках лесной политики. Основные экономические и правовые положения по государственному регулированию лесопользования, воспроизводства, охраны и защиты лесов, различные аспекты организации ведения лесного хозяйства закреплены в законодательных актах национального, регионального и муниципального уровней. Государственное регулирование лесных отношений в настоящее время ведется с учетом принципов устойчивого развития, базирующегося на принципах рационального использования лесных ресурсов (рис. 4).

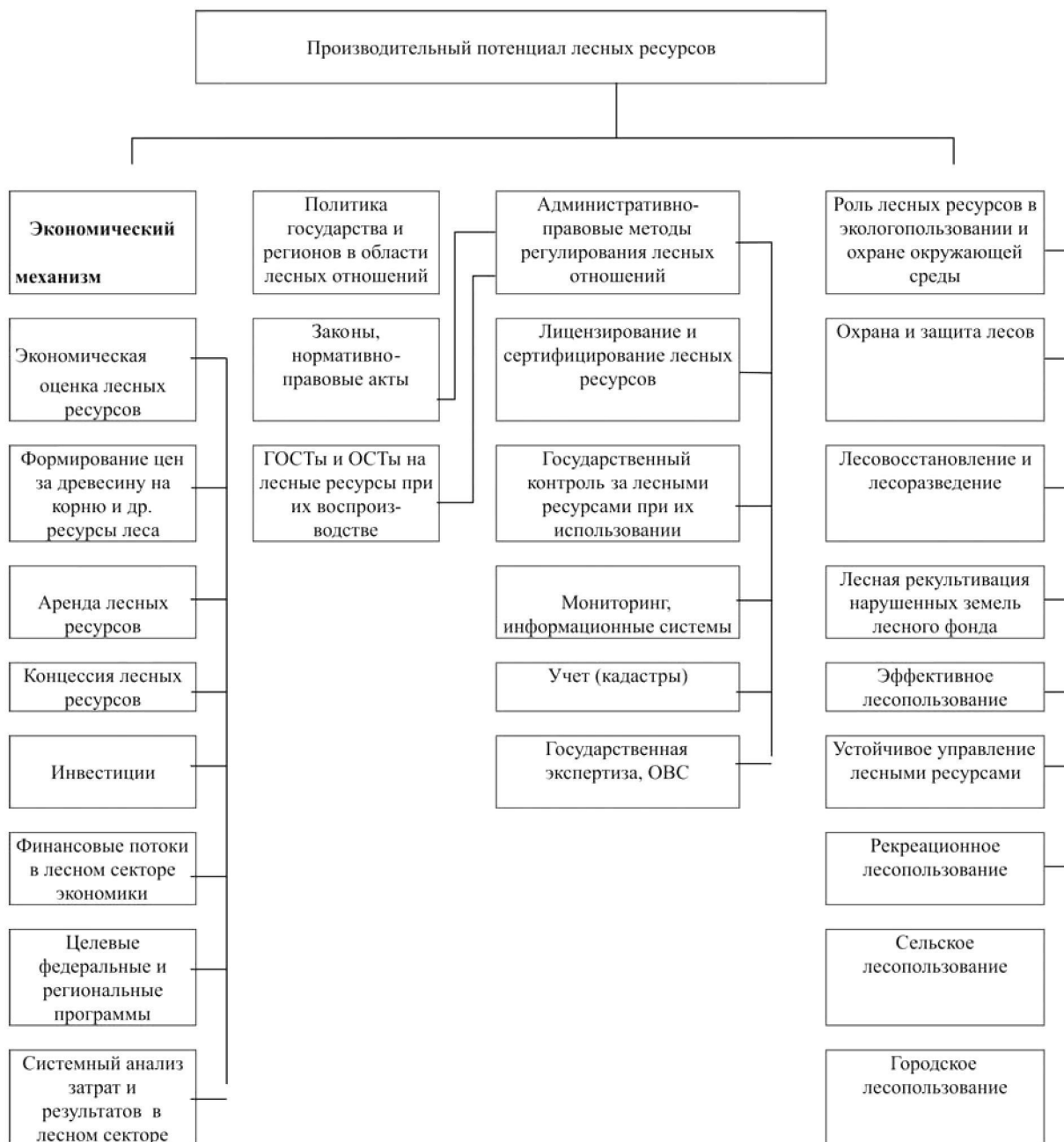


Рис 4. Схема управления лесными ресурсами

Основным законодательным актом в сфере лесных отношений является Лесной кодекс, принятый в 1997 г., который привел в соответствие с Гражданским кодексом перечень объектов лесных отношений: "Объектами лесных отношений является лесной

фонд Российской Федерации, участки лесного фонда, права пользования ими, леса, не входящие в лесной фонд, их участки, права пользования ими, древесно-кустарниковая растительность" (ст. 6). Одновременно с провозглашением объектов лесных отношений Лесной кодекс признает их основными средствами производства в лесном хозяйстве, что с экономической точки зрения по отношению к праву пользования вызывает сомнение [5].

Лес – понятие многогранное. Его можно рассматривать в естественно-историческом аспекте (как природное явление), в юридическом (как объект гражданского права), в экономическом (как экономическое явление), в экологическом (как основной природный ресурс биосферы) и в других аспектах. Поэтому нельзя дать определение лесу вообще, не принимая во внимание интересы какой-либо отрасли науки [6]. Лесопользование в современных условиях предусматривает комплекс экономически-правовых мер, направленных на повышение доходности и эффективности использования лесных ресурсов.

В Свердловской области Областной Думой был принят закон от 15.07.99 г. № 22-03 "О регулировании лесных отношений на территории Свердловской области" и постановление Правительства Свердловской области от 24.11.99 г. № 1344-ПП "Программа реструктуризации и развития предприятий лесопромышленного комплекса Свердловской области на 1999 – 2005 годы" [7, 8]. В 2004 г. вновь был принят закон "О регулировании лесных отношений на территории Свердловской области" [9].

Региональное законодательство включает ряд новых важных в условиях рынка, положений, способствующих улучшению использования лесных ресурсов, их охране и защите. В качестве примера сошлемся на областную государственную целевую программу "Создание автоматизированной системы ведения государственного земельного кадастра и государственного учета объектов недвижимости в Свердловской области на 2003 – 2007 годы".

В настоящий период происходят принципиальные изменения и форм собственности на лесные ресурсы. В институциональной системе лесного сектора Свердловской области происходят кардинальные реформы, направленные на изменение структуры управления лесными ресурсами. К примеру, ФГУ "Свердловсксельлес" Минсельхоза России в настоящее время реорганизовано в соответствии с законодательством Российской Федерации. Постановлением Правительства Свердловской области от 05.08.05 г. "Свердловсксельлес" принят в государственную собственность и переименован в ОГУ "Управление сельскими лесами". Совершенствование регионального законодательства, направлено на устранение проблем в области лесных отношений и повышение эффективности работы всего лесного комплекса Свердловской области.

Для лесных отраслей наиболее важной проблемой в настоящий период является разработка эффективного экономического механизма устойчивого развития в условиях рынка. Требуется дальнейшее совершенствование нормативно-правовой базы в области лесных отношений. Без эффективно организованной управленческой деятельности невозможно функционирование созданной в 2005 году структуры управления природными ресурсами.

Таким образом, государственное регулирование в области лесных отношений осуществляется через регулирование экономической, административно-правовой и экологической систем Российской Федерации. В период осуществления административной реформы наряду с государственным регулированием лесных отношений осо-

бую актуальность приобрели экономические механизмы воздействия на субъекты лесных отношений.

Основные положения принятой в 1996г. Концепции перехода РФ к устойчивому развитию сводятся к созданию эффективного механизма государственного управления охраной окружающей среды. Если регулирование экономической системы страны выражается в управленческих воздействиях государства преимущественно на воспроизводство новых систем экономических отношений, то регулирование экологической системы (к которой в России в первую очередь относятся леса) представляет собой совокупность необходимых мер для поддержания экологических систем и создания нормальных условий для их эффективного функционирования. Лесам России и лесным экосистемам в частности принадлежат важнейшая роль в обеспечении нормальных условий существования общества.

Регулирование экологической системы государством должно осуществляться научно обоснованно, с точным учетом совокупного действия экологических законов, поскольку нарушение механизма их действия повлечет за собой нарушение экологического баланса, а нарушенный даже на 10% экологический баланс может поставить экосистемы в опасное положение. Такое нарушение наблюдается уже во многих экосистемах страны [4].

Волевым управлением природопользованием вопреки действиям объективных законов природы и общества не только не дало нужных результатов, но, наоборот, имело совершенно противоположные последствия, которые привели к экологическому кризису, переходящему в ряде регионов к экологическим катастрофам.

Поскольку леса России находятся в государственной собственности, а с развитием рыночных отношений государству необходимо экономически стимулировать более эффективное лесопользование. Платежи за пользование лесным фондом в условиях рынка должны систематически совершенствоваться и дополняться. На наш взгляд, в механизме лесных податей и арендной платы недостаточно учитывается экологическая значимость лесов. По опыту стран с развитой рыночной экономикой считаем целесообразным ввести и принять на законодательном уровне Российской Федерации специальные "зеленые платежи". Следует признать, что негативным проявлениям в области природопользования, в частности лесопользования, способствовали такие процессы, как отсутствие целенаправленной государственной стратегии развития отраслей народного хозяйства и ошибки, допущенные в ходе реформирования при проведении законодательных и структурных преобразований в области природопользования. Современное лесопользование, как известно, находится в упадке и характеризуется резким сокращением поступления лесного дохода в государственную казну, усилением самовольной деятельности в лесу так называемых "новых лесопользователей".

Полномочным органом в области природопользования в настоящий период является Министерство природных ресурсов Российской Федерации. Реорганизация управления лесной отраслью коснулась региональных структур управления лесами. На их базе в настоящее время созданы Агентство лесного хозяйства, агентства по недропользованию, а также водопользованию по Свердловской области, управление Федеральной службы по надзору в сфере природопользования по Свердловской области. На уровне федерального округа функционирует Главное управление федеральной службы по надзору в сфере природопользования по УрФО.

Эффективность новой региональной структуры управления природопользованием в регионе покажет ближайшее будущее, когда будут реструктурированы первич-

ные звенья природопользовательских образований, в частности лесных (лесхозов). И только после полного структурирования сверху донизу и практической работы в области управления природопользованием можно будет делать какие-то выводы о целесообразности преобразований.

Сможет ли государство, создав новые структуры управления на базе Министерства природных ресурсов (МПР), переломить сложившуюся неблагоприятную для себя ситуацию с доходностью лесопользования? Вероятно, сможет, поскольку первые шаги вновь созданных структур государственного управления в системе МПР делаются именно в направлении обеспечения доходности лесопользования.

Лесопользование в современных условиях предусматривает комплекс экономических мер, направленных на повышение его доходности (увеличение цен на древесину, отпускаемую на корню). Созданные структуры управления на новом уровне должны решать в первую очередь задачи, обеспечивающие эффективное ведение лесного хозяйства через высокодоходное лесопользование. Необходимо принятие на законодательном уровне "рыночно ориентированной лесной политики, построенной на принципах устойчивого развития" [10].

Процесс совершенствования управления экономикой региона идет не только по вертикали, но и по горизонтали. Это выражается, в частности, в организации ассоциаций экономического взаимодействия субъектов Федерации в рамках крупных регионов. В Уральском регионе планируется в ближайшее время создать комитет "Леса Большого Урала" при Ассоциации "Большой Урал". Создание общественной организации "Леса Большого Урала" имеет своей основной целью поднять на новый уровень качество управленческих решений и эффективную координацию, кооперацию и интеграцию производственной деятельности и по оказанию качественных услуг, а также проводить анализ передового опыта предприятий и организаций лесного комплекса и содействовать его распространению на родственных предприятиях в областях и республиках Большого Урала.

Создание комитета будет содействовать межотраслевому объединению промышленных капиталов внутри лесопромышленного комплекса (ЛПК) региона, а также поможет лесозаготовительным, лесопильно-деревообрабатывающим, мебельным, целлюлозно-бумажным и лесохимическим производствам скоординировать, интегрировать и кооперировать свою производственную деятельность и в конечном итоге обеспечить экономически эффективное функционирование ЛПК в XXI веке.

На основании вышеизложенного можно сделать следующие выводы:

1. Лесные отношения на национальном и особенно на региональном уровне требуют своего кардинального совершенствования.
2. Проект Лесного кодекса (последняя редакция) совершенно недостаточно учитывает специфику лесных ресурсов как природного явления.
3. На государственном и региональном уровнях должна формироваться лесная политика с учетом менталитета и природно-климатических, экономических особенностей региона.

ЛИТЕРАТУРА

1. Ивлев В.А. Управление лесными ресурсами региона (аспект устойчивого развития). Екатеринбург: УрО РАН, 2000. 467 с.
2. Ивлев В.А. Экономический механизм управления лесными ресурсами региона. Екатеринбург: Институт экономики УрО РАН, 2003. 290 с.

3. Данилов-Данильян В.И. Исходные положения устойчивого развития // Устойчивое развитие. Обзорная информация. М.: ВИНТИ, 1999. № 4. С. 3 – 9.
4. Ерофеев Б.В. Экологическое право: Учебник для вузов. М.: Юриспруденция, 1999. 448 с.
5. Лесной кодекс Российской Федерации. М.: Известия, 1997. Вып. 3(39). 85 с.
6. Петров А.П. Доходность лесопользования и реформа управления лесами России // Лесная газета. 2000. 3 окт. № 80.
7. Закон Свердловской области от 15.07.99 № 22-03 "О регулировании лесных отношений на территории Свердловской области" (принят Свердловской областной Думой 08.07.99).
8. Постановление Правительства Свердловской области от 24.11.99 г. № 1344-ПП "Программа реструктуризации и развития предприятий лесопромышленного комплекса Свердловской области на 1999 – 2005 годы".
9. Закон Свердловской области от 12.10.04 № 135-03 "О регулировании лесных отношений на территории Свердловской области" // Областная газета. 2004. 14 окт. № 272.
10. Урал на рубеже веков: проблемы и прогнозы социально-экономического развития / Под ред. чл.-кор. РАН А.И. Татаркина. Екатеринбург: Ин-т экономики УрО РАН, 1999.