

**ИНОСТРАННЫЕ ИНВЕСТИЦИИ В СВЕРДЛОВСКОЙ ОБЛАСТИ
В КОНТЕКСТЕ ПРИСОЕДИНЕНИЯ РОССИИ К ВТО**

Капустина Л.М.

В статье анализируются динамика и структура привлекаемых в экономику Свердловской области иностранных инвестиций. Рассматриваются последствия присоединения России к ВТО с точки зрения изменения объемов привлечения иностранных инвестиций. Определены направления многостороннего регулирования инвестиционных мер на основе международных договоренностей.

В современных условиях глобализации и увеличения масштабов международного перемещения капитала возрастает роль иностранных инвестиций как дополнительного источника капиталовложений в развитие экономического потенциала регионов. Наряду с прямыми инвестициями в регион поступают иностранные технологии, результаты научно-технических исследований и разработок, воплощаемых в новой технике, оборудовании, патентах, лицензиях, ноу-хау, начинает применяться новый организационный и управленческий опыт. Рациональнее используются местные сырьевые ресурсы. Вложения капитала стимулируют развитие производства, в котором регион имеет конкурентное преимущество, способствуют расширению экспорта, росту поступлений иностранной валюты, налоговых платежей. В результате повышаются уровень занятости населения, квалификация работников и производительность труда, модернизируется инвестиционный потенциал региона.

Наибольшая эффективность экономического развития обеспечивается за счет привлечения капитала в экспортоориентированные отрасли экономики и импортозамещающие производства, сферу услуг, инновационные секторы. Между внутренними и зарубежными инвестициями существует тесная связь: увеличение притока иностранного капитала происходит, как правило, в условиях роста национальных инвестиций. Поэтому создание благоприятного инвестиционного климата для отечественных предприятий является приоритетной задачей государственной инвестиционной политики, имеющей своим косвенным результатом рост зарубежных инвестиций.

Динамика и структура иностранных инвестиций в экономику Свердловской области. В начале XXI века объемы привлекаемых в российскую экономику иностранных инвестиций растут высокими темпами, за 2003 год они увеличились в 1,5 раза по сравнению с предыдущим годом и достигли 30 млрд. долларов. Прямые иностранные инвестиции составили 6,8 млрд. долларов и выросли за 2003 г. почти на 70%. Однако более 75% всех зарубежных инвестиций приходится на прочие инвестиции, что характеризует структуру зарубежного капитала в России как неблагоприятную. В 2003 г. прямые инвестиции составили лишь 23% от общего объема иностранных капиталовложений, что в 3 раза меньше показателя 1995 г. В первом квартале 2004 г. на прямые иностранные инвестиции приходилось 9% от общего объема прямых инвестиций в России. Портфельные инвестиции в последние годы остаются на низком уровне и в 2003 г. составляли лишь 0,4 млрд. долларов.

Иностранные инвестиции распределены по регионам РФ неравномерно, тяготеют к крупным городам с развитой инфраструктурой. Центральный федеральный округ концентрирует около половины (47%), в том числе Москва – более трети всех накопленных

иностранных инвестиций. Второе место у Северо-Западного федерального округа (11,3%), третье – у Сибирского округа. На Уральский федеральный округ приходится около 10% всех накопленных иностранных инвестиций (рис. 1).

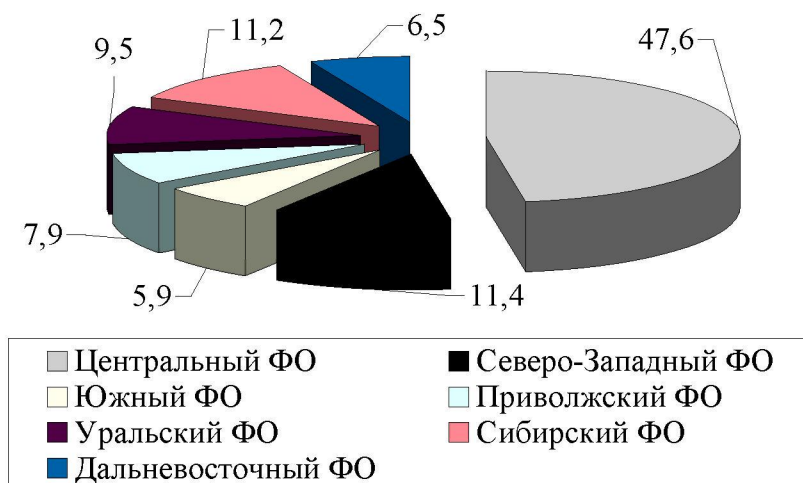


Рис. 1. Распределение накопленных иностранных инвестиций по федеральным округам за 1995 – 2002 гг., %

В последние годы темпы прироста иностранных капиталовложений в экономику УрФО превышали прирост инвестиций в среднем по стране. В 2003 г. в Уральский федеральный округ поступило 5,6 млрд. долларов иностранных капиталовложений, что в 2 раза больше, чем в 2002г., и округ переместился на 2-е место после Центрального федерального округа.

В 2003 г. объем иностранных инвестиций в экономику Свердловской области составил более 1,3 млрд долл., однако структура инвестиций с каждым годом ухудшается, растет доля прочих инвестиций и уменьшается удельный вес прямых вложений капитала. На прямые инвестиции приходится 5,9 % всех привлеченных инвестиций, на портфельные – 1,2%, прочие – 92,9%. (табл. 1)

Таблица 1

Иностранные инвестиции в РФ и Свердловской области в 2003 г.

Виды инвестиций	Российская Федерация		Свердловская область	
	млрд. долларов	%	млн. долларов	%
Прямые	6,8	22,8	77,8	5,9
Портфельные	0,4	1,4	15,4	1,2
Прочие	22,5	75,8	1224,3	92,9
Всего	29,7	100,0	1317,5	100,0

Составлено по: www.minfin.ru; Информационно-аналитическое издание Правительства Свердловской области. 2004. С.8.

Доля Свердловской области в общих зарубежных инвестициях в Россию увеличивается и в 2003 г. составила 4,4% (рис. 2).

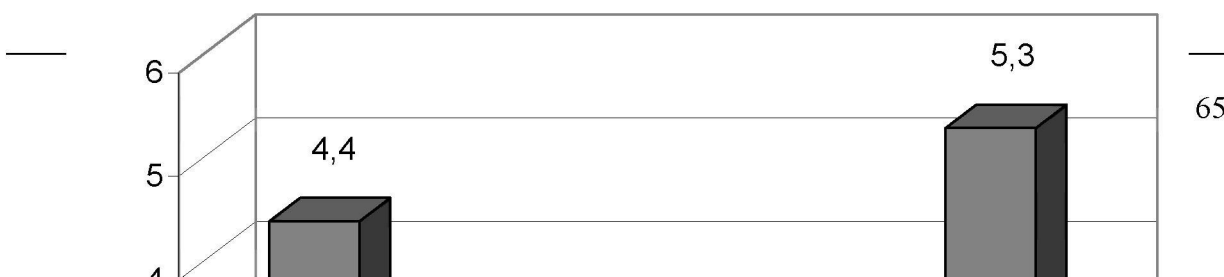


Рис. 2. Доля Свердловской области в иностранных инвестициях в РФ по видам в 2003г., %

Область опережает другие субъекты Федерации в составе УрФО по темпам роста зарубежных инвестиций (рис. 3).

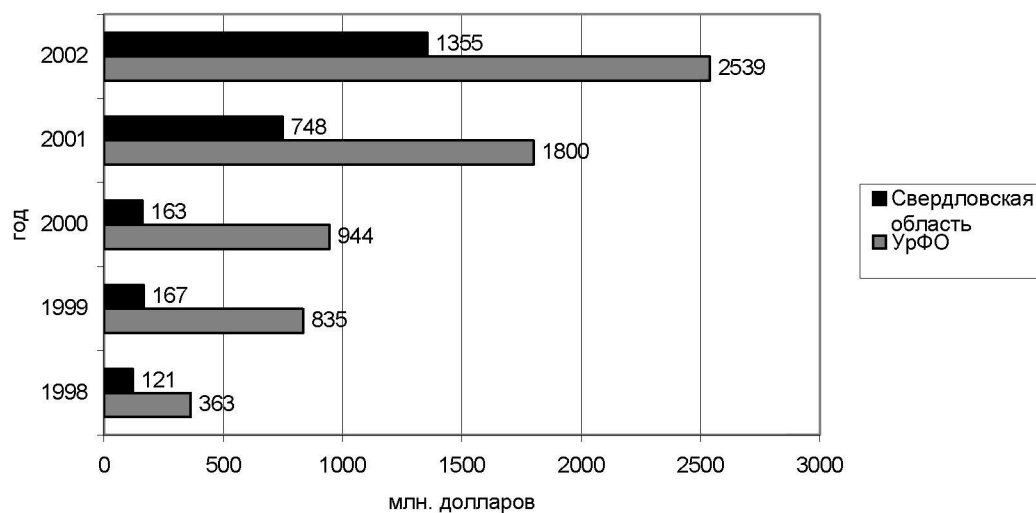


Рис. 3. Динамика иностранных инвестиций в УрФО и Свердловской области в 1998 – 2002гг., млн. долл.

Наиболее высокие темпы инвестиционной деятельности характерны для предприятий черной и цветной металлургии, машиностроения, промышленности строительных материалов области. В отраслевой структуре иностранных инвестиций за 1995 – 2004 гг. произошли существенные изменения. Относительно уменьшились

удельные веса традиционных отраслей экономики, в частности, пищевой промышленности, машиностроения и металлообработки, лесной, деревообрабатывающей и целлюлозно-бумажной промышленности. Возросли иностранные капиталовложения в коммерческую деятельность по обеспечению функционирования рынка. Стабильным сохраняется удельный вес связи, транспорта в общем объеме иностранных инвестиций, сокращается доля химической и нефтехимической промышленности, строительства, финансов, кредита и страхования. Свердловская область наибольшие объемы зарубежного капитала привлекает в цветную металлургию, пищевую промышленность, в среднеческую деятельность по торговле металлоломом и металлами (табл. 2).

Таблица 2

Поступление иностранных инвестиций в предприятия Свердловской области по отраслям экономики в 2002 г., млн. долл.

Отрасли экономики	Поступило всего	В том числе		
		прямых	порт- фельных	прочих
Всего	936,5	78,7	4,0	853,8
Промышленность, в том числе:	430,0	76,9	4,0	349,1
черная металлургия	63,2	2,9	4,0	56,3
цветная металлургия	339,3	47,1	-	292,2
химическая и нефтехимическая	0,1	0,1	-	-
машиностроение и металлообработка	0,9	0,9	-	-
промышленность стройматериалов	0,5	-	-	0,5
стекольная	0,1	0,1	-	-
пищевая	25,4	25,4	-	-
Транспорт и связь	1,5	1,5	-	-
Торговля и общепит	1,5	0,2	-	1,3
Оптовая торговля товарами производственно-технического назначения	0,2	-	-	0,2
Заготовительные конторы по сбору металлолома	503,2	-	-	503,2
Другие отрасли	0,1	0,1	-	-

Источник: Инвестиционная деятельность предприятий и организаций Свердловской области/ Госкомстат РФ. Свердловский областной комитет государственной статистики. Екатеринбург, 2002. С. 13.

Основными инвесторами в Свердловскую область в 2003 г. были Германия (39%), Нидерланды (27%), Кипр (13%) и Великобритания (10%).

Влияние присоединения к ВТО на объем привлечения иностранных инвестиций. Многие иностранные компании, представители иностранных государств, российские ученые считают, что вступление в ВТО станет катализатором притока иностранных инвестиций в Россию. Действительно, в связи с присоединением к ВТО российское законодательство в области внешней торговли и инвестиций станет более стабильным и предсказуемым, что должно привлечь иностранных инвесторов. Мировой опыт показывает, что вступление в ВТО обычно сопровождается ростом прямых иностранных инвестиций. Это хорошо видно на примере Китая, где приток иностранного

капитала сразу после присоединения к организации в 2001 г. вырос на 20%, а также стран Центральной и Восточной Европы, которые стали членами ВТО после 1995 года. Например, прямые иностранные инвестиции в Болгарии увеличились за следующий после вступления год почти в 4 раза, в Словении и Эстонии – в 2 раза.

Однако насколько велико будет влияние вступления в ВТО на приток прямых иностранных инвестиций в Свердловскую область – предсказать трудно. Более того, размер фактического притока будет зависеть от экономической ситуации в стране. Если экономическая политика в целом будет благоприятной для иностранных инвесторов, то вступление России в ВТО приведет к значительному всплеску инвестиций, возможно, в два или три раза. Но нельзя исключать и ситуацию, когда риски для вложения капитала в РФ для иностранных инвесторов уменьшатся незначительно, и эффект от вступления в ВТО будет небольшой. Российский рынок по факту и так уже является одним из самых открытых рынков в мире. Парадоксально, но может случиться так, что строгое следование правилам и процедурам ВТО в случае вступления нашей страны в эту организацию может даже затруднить доступ некоторых иностранных товаров на российский рынок, а это будет стимулировать приток иностранного капитала в Россию.

Свердловская область имеет хорошие позиции среди других регионов страны, располагая мощным экспортоориентированным производством и отличаясь относительно невысокой зависимостью от импорта. Так, на потребительском рынке области доля импортных товаров в среднем составляет 13 – 15%, и, как прогнозируется, снижение импортных пошлин на товары в условиях членства в ВТО не окажет существенного влияния на масштабы замещения отечественных товаров иностранными. Либеральная торговая политика РФ способствовала быстрому открытию регионального рынка для международных компаний и иностранных товаров и услуг, поэтому после присоединения России к торговой организации маловероятен существенный рост импорта. В то же время улучшается инвестиционный климат и потенциал Свердловской области, увеличиваются объемы привлекаемого иностранного капитала. Предсказать точный объем зарубежных инвестиций после присоединения к ВТО сложно, но в связи с этим можно отметить два аспекта.

Во-первых, в рамках работы по приведению законодательства в соответствие с нормами и правилами ВТО в нормативные акты вносятся изменения и дополнения, которые отвечают ключевым принципам ВТО: национального режима, режима наибольшего благоприятствования, транспарентности. Следование этим принципам создает более благоприятные и прозрачные условия для функционирования бизнеса в области, в том числе и иностранного. Кроме того, будут разработаны схемы по предоставлению гарантий, страхованию иностранных инвестиций, которые являются ключевыми в вопросе привлечения инвесторов в Россию и регионы.

Во-вторых, *соглашения ВТО непосредственно не регулируют инвестиционный климат*. Только Соглашение по инвестиционным мерам, связанным с торговлей, оказывает ограничительное влияние на решения правительств стран-реципиентов иностранного капитала. Под его действие подпадают действующие на территории Российской Федерации соглашения о разделе продукции и некоторые инвестиционные проекты в автомобильной промышленности. После присоединения к ВТО изменится ряд положений соответствующих нормативных актов, что, безусловно, окажет воздействие на объем инвестиций, но оно, скорее всего, будет незначительным. Это связано с тем, что на сегодняшний момент доля вкладываемых в эти проекты иностранных средств является несущественной в общем объеме инвестиций в Российскую Федерацию.

Негативно на привлечении прямых зарубежных инвестиций может сказаться удорожание энергоносителей и повышение цен на газ к 2010 г. в два раза. Это обязательство Россия взяла на себя в ответ на требования ЕС увеличить внутренние цены до уровня мировых, что стало условием Евросоюза на присоединение РФ к ВТО. Инфляция издержек уменьшит конкурентоспособность российской продукции и сделает менее привлекательным размещение в стране филиалов транснациональных корпораций. В этой связи представители черной и цветной металлургии России опасаются, что вступление в ВТО может создать сложности для роста инвестиций в развитие производства и не позволит увеличить загрузку имеющихся производственных мощностей.

Современные ТНК достаточно мощны, чтобы обеспечить свои интересы в любой стране мира. Те сотни российских предприятий, технологический уровень и профиль которых соответствуют потребностям транснациональных корпораций, так или иначе уже включены в их поле деятельности. Поэтому вступление России в ВТО существенно не изменит поведение международных корпораций и объем импортируемых ими в Россию прямых инвестиций.

Основная сложность присоединения к ВТО заключается в низкой адаптационной способности российских отраслей и в очень слабой мобильности ресурсов, как трудовых, так и финансовых. Особенно тяжело придется градообразующим предприятиям и монопроизводственным городам Свердловской области, которым придется перепрофилироваться. Рост безработицы неизбежен, но ее можно ограничить и по масштабам, и по продолжительности, обеспечив государственную поддержку межотраслевого и межрегионального перелива рабочей силы. Это более эффективный путь, чем субсидирование малоперспективных предприятий. Главным результатом станет расширение конкуренции, что вынудит промышленность региона повысить эффективность производства.

Таким образом вступление России в ВТО приведет к изменению институциональных условий хозяйствования, приведению законодательства к нормам ВТО. Эффект от растущей открытости экономики в мирохозяйственных связях будет проявляться постепенно, что в конечном итоге отразится на последовательном улучшении инвестиционного климата. Ключевыми факторами, определяющими темпы иностранных инвестиций, будут, прежде всего, факторы внутриэкономического характера. Здоровая и устойчивая макроэкономика является очевидным и основным фактором при принятии инвестиционных решений. В этом смысле присоединение к ВТО само по себе не решает проблему недостатка иностранных инвестиций, а с ними и притока технологий.

Вступление в ВТО может благоприятно сказаться на экономике, но только при условии, что определены четкие приоритеты экономического и социального развития Свердловской области и России в целом. Без определения приоритетов невозможно эффективно взаимодействовать с ВТО – организацией, в которой за внешней экономической справедливостью скрываются национальные интересы конкретных стран.

Соглашение ВТО об инвестиционных мерах, связанных с торговлей. С 1995 г. в ВТО действует принятое под давлением ТНК Соглашение по связанным с торговлей инвестиционным мерам (ТРИМС), которое на многосторонней основе увязывает некоторые меры, применяемые в торговых и инвестиционных отношениях стран. В преамбуле Соглашения указывается, что оно призвано "способствовать расширению и постепенной либерализации мировой торговли и облегчению иностранных инвестиций,

чтобы ускорить экономический рост всех торговых партнеров, в особенности развивающихся стран-членов, обеспечивая в то же время свободу конкуренции".

Соглашение ТРИМС состоит из двух основных частей. В первой части оно обязывает страны-члены ВТО не применять в области регулирования иностранных инвестиций меры, препятствующие развитию международной торговли, а во второй части называются конкретные меры в этой области. Действие Соглашения распространяется только на инвестиционные меры, связанные с торговлей товарами.

В Приложении к Соглашению содержится перечень связанных с торговлей инвестиционных мер, которые рассматриваются как не совместимые с указанными выше нормами ГАТТ. В их число входят:

- требование закупки или использования в процессе производства предприятием с иностранным участием конкретных товаров отечественного производства в определенных объемах или по стоимости ("потребление местного компонента");
- требование об увязке закупки или использования импортных товаров с объемом или стоимостью экспорта местной продукции ("требование в отношении сбалансированной торговли");
- требование об ограничении импорта товаров для целей производства, соотнося его с объемом валютных поступлений на счет данного предприятия, то есть ограничение доступа к иностранной валюте ("требование в отношении баланса иностранной валюты");
- требование об ограничении экспорта в размере фиксированного объема или доли производимой предприятием продукции ("требование экспортного компонента").

Применение перечисленных мер запрещается независимо от того, являются ли они обязательным условием создания предприятий с иностранным капиталом или их соблюдение необходимо для получения последним каких-либо льгот, например, в виде субсидий или временного освобождения от налогов (от указанного обязательства частично освобождаются развивающиеся страны). В то же время ст. 3 Соглашения не препятствует членам ВТО использовать связанные с торговлей инвестиционные меры, подпадающие под категорию так называемых общих исключений, по соображениям охраны жизни и здоровья населения, национальной безопасности, платежного баланса и т.д. Не рассматриваются как искажающие условия торговли требования к инвесторам в отношении передачи технологии, ноу-хау и некоторые другие.

Остальные статьи Соглашения имеют процедурно-организационный характер. В частности, предусматривается дифференцированный по группам стран порядок исполнения требований этого документа. Развитые страны должны известить Секретариат ВТО в течение 90 дней о всех применяемых ими связанных с торговлей инвестиционных мерах, которые не подпадают под общие и другие исключения, и устранить применяемые меры в течение двух лет с момента подписания соглашения с ВТО.

В переходный период страны-члены ВТО не должны изменять условия применения связанных с торговлей инвестиционных мер, о которых они уведомили Секретариат, в сторону их ужесточения. В то же время разрешается применение мер в отношении новых инвестиций, чтобы не ставить в невыгодное положение ранее созданные предприятия с иностранным капиталом, производящие аналогичные товары, к которым применяются такие меры.

Большое значение в Соглашении (ст. 6) придается гласности и "прозрачности" всех связанных с торговлей инвестиционных мер. Этой цели служит обязательная публикация информации о мероприятиях в области инвестиционной политики на национальном, региональном и местном уровнях и соответствующее уведомление Совета по торговле товарами. Контроль за выполнением требований Соглашения возложен на специально учрежденный Комитет по связанным с торговлей инвестиционным мерам.

Общая оценка последствий ТРИМС. Рассматриваемое соглашение включает элементы большей предсказуемости и дисциплины в практику применения связанных с торговлей инвестиционных мер, а потому содействует созданию благоприятного климата для иностранных инвесторов в странах-членах ВТО. Вместе с тем необходимо отметить, что в Соглашении нет четкого определения понятия "связанные с торговлей инвестиционные меры". Это открывает возможность для различной интерпретации даже тех запрещенных мер, которые приведены в перечне Приложения.

После заключения Соглашения о ТРИМС многие страны уклоняются от его выполнения. Например, в Японии, Южной Корее, Тайване и Китае экономический рост происходит при сохранении государственной поддержки отраслей, еще не достигших возможности самостоятельного развития в условиях инвестиционной либерализации и потому остающихся объектом сильного протекционизма. В этих странах либерализация инвестиционного режима коснулась только тех отраслей и секторов, которые завоевали сильные конкурентные позиции на мировом рынке.

На переговорах о присоединении России к ВТО регулирование иностранных инвестиций рассматривалось дважды (на втором и седьмом заседаниях рабочей группы по присоединению). Констатировалось, что *действующее в стране законодательство в основном не противоречит положениям ТРИМС и, как правило, не предъявляет иностранным инвесторам особых требований*. Поскольку правовая доктрина России предусматривает приоритет положений международных договоров перед отечественным правом, то присоединение страны к ВТО связано со значительным объемом законодательной и нормотворческой деятельности. Россия получила в свое распоряжение обширный и систематизированный блок современного делового законодательства, сопоставимого с международным правом, что в современных условиях является одним из важных преимуществ присоединения России к ВТО. Возможности привлечения иностранных инвестиций в Россию в значительной мере обусловлены общими тенденциями развития мирового инвестиционного процесса и, прежде всего, особенностями его международного регулирования. России необходимо избегать запрещенных ТРИМС мер, в том числе на уровне субъектов Федерации.

Либерализация инвестиционного процесса в РФ может отрицательно сказаться на усилении региональной дифференциации, что требует выделения этих вопросов в специальный проблемный блок, подлежащий самостоятельному рассмотрению в ВТО, вследствие сильно различающихся местных условий. От улучшения внешних условий торговли выиграют экспортоориентированные промышленные и приграничные регионы, а также те из них, к промышленности которых применены антидемпинговые санкции. Металлургия Свердловской области может оказаться в выигрыше от возможного пересмотра в ВТО антидемпинговых санкций на продукцию предприятий региона. В целом можно ожидать, что выполнение условий ТРИМС будет стимулировать приток зарубежных капиталовложений на Средний Урал и инвестиций российских предпринимателей за рубежом.

Проект ВТО многостороннего регулирования инвестиционных мер (МСИ). Переговоры ВТО по вопросу инвестиций, которые ведутся в рамках раунда Доха, направлены на расширение соглашения TRIMs с целью рассмотрения других типов мер, таких как экспроприация и меры, равнозначные экспроприации. Это соглашение касается только тех инвестиционных мер, которые нарушают или ограничивают международную торговлю. Однако по вопросам регулирования условий приема иностранных инвестиций на конференции ВТО в Канкуне (2003г.), в которой участвовали 146 стран-членов ВТО, так и не удалось заключить многостороннее соглашение о торговле, инвестициях и конкуренции. Предложенный руководством ВТО проект многостороннего регулирования инвестиционных мер развивающиеся страны отказались даже обсуждать, сочтя его неприемлемым.

Проект защищает права транснациональных инвесторов, кульминацией которых является "право" корпораций оспаривать законы, нормативные акты и существующую практику стран, подписавших соглашение, если они ограничивают возможность инвестора для извлечения максимальной прибыли. Проект ставит вне закона практически все регулирующие требования к иностранным инвесторам, предоставляя последним право требовать компенсацию за потенциальную потерю прибыли в будущем. В этом случае пострадавшая корпорация получает право подать иск в суд как жертва «мер, приравненных к экспроприации». Произвольные и "скользкие" определения «экспроприации» еще более расширили арсенал юридических средств корпораций и изменили само значение регулирования. Роль государства, на территории которого действует корпорация, сводится к освобождению иностранного капитала от налогообложения и охраны силами полиции свободных экономических зон, а также maquiladoras – зон, где действуют соглашения о беспошлинном импорте компонентов для последующего производства и реэкспорта готовой продукции. Евросоюз публично проводит в жизнь более мягкий вариант – "инвестиции в развитие", которые, на первый взгляд, позволяют правительствам самим определять секторы, которые они хотят отдать на откуп транснациональным инвесторам. Однако европейское лобби, защищающее интересы инвесторов, проводит в жизнь полную программу МСИ. Среди развитых стран - членов ВТО распространено мнение, что соглашение ВТО об инвестициях следует заключить в рамки существующих высоких стандартов по защите инвестиций и возможности решения конфликтов, предусмотренных двусторонними соглашениями об инвестициях. Как минимум, оно должно включать гарантии, признающие и защищающие существующие двусторонние соглашения.

Международная Торговая палата, фактически написавшая проект соглашения, заявила, что "одной из главных целей соглашения ВТО об инвестициях должно быть обеспечение сильной и эффективной защиты инвесторов от национализации, экспроприации и мер, приравненных к экспроприации". С позиции развивающихся стран истинной целью этих инвестиционных режимов является не защита от экспроприации, а радикальное ограничение возможности правительств поддерживать государственный сектор и вводить в действие законодательство по защите окружающей среды, а также здоровья и безопасности трудящихся и потребителей. Определив ограничения как экспроприацию, они подрывают возможности правительств по введению ограничений на деятельность международных корпораций. Развивающиеся страны обоснованно полагают, что соглашение в области инвестиций создаст новые возможности для корпоративных инвесторов из богатых стран, в том числе, за счет ограничения возможностей для развивающихся стран проводить самостоятельную экономическую политику. Всту-

пив в ВТО, Россия будет участвовать в принятии или изменении предлагаемого проекта Соглашения ВТО по многостороннему регулированию инвестиционных мер исходя из своих национальных интересов.

Влияние на иностранные инвестиции ГАТС и ТРИПС. Иностранные инвестиции подвергаются некоторому регулированию в рамках Соглашения ВТО по торговле услугами и Соглашения по правам интеллектуальной собственности в сфере торговли, действующих с 1 января 1995 г. В соответствии с положениями ГАТС, если страна разрешила допуск иностранного поставщика услуги на свою территорию, если перевод капитала является неременным условием оказания такой услуги, то государство должно разрешить и перевод капитала. Требование резервирования Центрального банка РФ в отношении кредитов в иностранной валюте, которые по сути являются долгосрочными инвестициями, и операций, связанных с приобретением прав на внутренние ценные бумаги (портфельные инвестиции), будет противоречить требованиям ГАТС. Валютное законодательство не должно содержать никаких ограничений. При создании иностранного банка на территории РФ идет передача акций и перемещение денежных средств, что не подпадает под какие-то государственные ограничения.

Расширение допуска иностранного капитала на рынок услуг, особенно финансовых, является одним из основных требований к России в рамках переговоров по вступлению в ВТО. Что касается квот присутствия иностранного банковского капитала, то Россия стремится закрепить ее после присоединения к ВТО на уровне 25%. До сих пор максимальная доля иностранного капитала в уставном капитале российских банков не превышала 7%. Россия отстаивает запрет на образование прямых филиалов иностранных банков на территории страны. Опыт стран ЦВЕ показал, что неоправданное открытие рынка финансовых услуг приводит к частичной утрате суверенитета национальных банков.

В настоящее время в стране действуют законодательные нормы ограничения доли иностранного капитала во всем уставном капитале страховых фирм в размере 15%, хотя реально эта доля не превышает 5%. Зарубежных инвесторов и брокеров останавливают как неразвитая инфраструктура страхового рынка, так и низкий уровень спроса в стране на страховые услуги. Либерализация рынка страховых услуг в России, включая создание благоприятных условий для иностранных страховщиков, привела бы к заметному улучшению инвестиционного климата в стране, росту иностранных и отечественных инвестиций, в том числе и в производственный сектор, что способствовало бы модернизации и росту экономики.

Применение в сегодняшних российских условиях норм Соглашения о правах интеллектуальной собственности (TRIPS) (обязательное патентование, принудительное лицензирование и др.) без принятия адекватных компенсирующих мер может усилить отток имеющихся научно-технологических разработок за рубеж и стать еще одной преградой использованию имеющихся интеллектуальных ресурсов в целях повышения конкурентоспособности отечественной промышленности. Кардинально возрастет защищенность прав интеллектуальной собственности. Все это, несомненно, должно повысить инвестиционную привлекательность российской экономики, в том числе ее банковского сектора.

По различным оценкам, доступ иностранных инвестиций в сферу услуг будет определять около 70% положительного эффекта от присоединения России к ВТО. Либерализация рынка услуг сопровождается созданием новых рабочих мест. Кроме того, при общем низком уровне развития сектора услуг приток иностранных капиталов спо-

собен оказать положительное стимулирующее воздействие. Правда, за удобства потребителей в этой сфере придется расплатиться многим отечественным производителям и финансовым институтам.

Свердловская область испытывает потребность в кредитных и инвестиционных ресурсах для финансирования капиталовложений, поддержки экономического роста, структурной перестройки экономики, развития внутреннего рынка. Наиболее инвестиционно привлекательными отраслями области остаются оптовая и розничная торговля, посредничество в торговле металлами, пищевая промышленность, цветная металлургия. Вместе с тем, сложилась парадоксальная ситуация, когда дефицит инвестиционных ресурсов сочетается с нехваткой инвестиционных проектов, которые могут быть предложены потенциальным инвесторам. Поэтому необходимо обеспечить постоянный мониторинг и отбор, рекламу наиболее эффективных и значимых для экономики области инвестиционных проектов. Главное сейчас – целенаправленная подготовка к вступлению в ВТО со стороны бизнеса и власти.

Законодательная подготовка к вступлению в ВТО включает, в том числе, пересмотр и отмену тех положений, которые дискриминируют отечественных предпринимателей в сравнении с зарубежными. Значительная работа предстоит в сфере стандартизации и сертификации, сформировавшейся в России еще в ту пору, когда основным покупателем и приемщиком товаров и услуг было государство.

Поскольку основные игроки глобальных рынков – это экономически мощные корпорации, крупные промышленные концерны, инновационные лидеры в соответствующих сферах технологии и организации бизнеса, то стратегической задачей является создание в регионе крупных конкурентоспособных и инвестиционно привлекательных корпораций в металлургии и машиностроении, лесной, деревообрабатывающей промышленности, торговле.

Необходимо более активно формировать институциональную структуру государственного содействия экспорту среднеуральских предприятий, прежде всего экспорту товаров высокой степени обработки, высоко- и среднетехнологичной продукции гражданского назначения, а также создать особые механизмы, стимулирующие экспортную активность малого и среднего бизнеса. Привлечение прямых иностранных инвестиций не только решало бы проблемы совершенствования экономической структуры, инновационного развития и импортозамещения, но и увеличивало экспортный потенциал Свердловской области и страны в целом.

Немалая роль отводится проведению кампаний по созданию позитивного инвестиционного имиджа Свердловской области; сотрудничеству с международными организациями, иностранными торгово-промышленными палатами, ассоциациями и союзами в области инвестиционной деятельности. Требуется совершенствования организация непосредственной работы с потенциальными и реальными иностранными инвесторами, предусматривающая разработку и осуществление административных процедур по началу и ведению хозяйственной деятельности с участием иностранных инвесторов, включая осуществление процедур регистрации предприятий с иностранными инвестициями по принципу "одного окна", предоставление консультационных услуг, обеспечение единства принципов и подходов к работе с инвесторами; содействие инвесторам в решении вопросов, связанных с ведением и – в случае необходимости – завершением инвестиционной деятельности на территории Свердловской области. Для привлечения инвестиций стоит улучшить инфраструктуру. Высококачественная телефонная связь,

доступ к Интернет, развитая транспортная сеть являются важными условиями привлечения иностранного капитала.

Безусловно, предприятия Свердловской области нуждаются в иностранном капитале. Это не только финансовые ресурсы, это еще и технологии, и совершенно другой уровень менеджмента организации производства или сферы услуг и иная корпоративная культура. Это как раз те направления, по которым Россия и ее регионы пока существенно отстают от развитых стран. Тем не менее следует обосновать необходимость особого инвестиционного режима для тех отраслей и сфер бизнеса Свердловской области, которые могут столкнуться с подавляющей иностранной конкуренцией, и отраслей, без которых невозможно полноценное функционирование регионального рынка, обеспечение экономической безопасности.