

СОЦИАЛЬНО-ДЕМОГРАФИЧЕСКИЙ ПОТЕНЦИАЛ РЕГИОНАЛЬНОГО РАЗВИТИЯ

Для цитирования: Рязанцев С. В., Храмова М. Н. Факторы эмиграции из России в постсоветский период: региональные особенности // Экономика региона. — 2018. — Т. 14, вып. 4. — С. 1298-1311
doi 10.17059/2018-4-19
УДК 314.74

С. В. Рязанцев, М. Н. Храмова

МГИМО МИД России (Москва, Российская Федерация; mari08@yandex.ru)
Институт социально-политических исследований РАН (Москва, Россия)

ФАКТОРЫ ЭМИГРАЦИИ ИЗ РОССИИ В ПОСТСОВЕТСКИЙ ПЕРИОД: РЕГИОНАЛЬНЫЕ ОСОБЕННОСТИ¹

Настоящая статья посвящена весьма актуальной для современной России теме — исследованию факторов эмиграции из России с учетом региональных особенностей. Несмотря на существенное, по сравнению с 1990-ми гг., снижение объемов эмиграции россиян, проблема остается достаточно острой. Наряду с общими тенденциями, в регионах России сформировался целый комплекс факторов, детерминирующих масштабы и направления эмиграции россиян. Выявление роли и количественная оценка влияния этих факторов должны способствовать созданию более эффективных механизмов реализации современной миграционной политики РФ. В работе рассмотрены масштабы, динамика и специфические особенности эмиграции россиян в постсоветский период. Указаны недостатки статистического учета эмигрантов из РФ. Выделено несколько волн эмиграции, которые значительно различаются по своим качественным и количественным характеристикам. На основании анализа построенных индикаторов, характеризующих эмиграционную активность россиян, выявлены особенности эмиграции в регионах России. Для количественной оценки факторов, обуславливающих эмиграционную активность населения, применен регрессионный анализ. В качестве исходной информации для анализа использовались официальные статистические данные Росстата о численности граждан России, выехавших за рубеж, в региональном разрезе за 2014 г., а также ряд социально-экономических показателей, характеризующих уровень и качество жизни населения. Показано, что выезжать на постоянное место жительства за рубеж россияне из приграничных регионов склонны в большей степени, нежели жители прочих регионов РФ. При этом с течением времени произошло существенное расширение направлений и каналов эмиграции, изменился и социально-демографический портрет эмигранта. Эмиграция из России помолодела. В большей степени в эмиграцию оказываются вовлеченными женщины — преимущественно через брачный канал. На эмиграционную активность россиян оказывают существенное влияние факторы в регионах нынешнего проживания. Среди этих факторов особенно отмечены показатели, характеризующие напряженность на региональных рынках труда и играющие роль «выталкивающих». В то же время, сдерживающим фактором является доля населения с доходами ниже прожиточного минимума. В работе также проведен анализ социально-демографических и экономических последствий эмиграции. Результаты исследования могут быть использованы с целью совершенствования миграционной политики РФ.

Ключевые слова: регионы России, миграция населения, масштабы и динамика эмиграции из России, внешние и внутренние факторы эмиграции, каналы эмиграции, оценка численности эмигрантов, региональные особенности эмиграции из РФ, социально-демографический портрет эмигрантов, последствия эмиграции, миграционная политика России

Введение

В научной литературе достаточно детально описаны исторические этапы, каналы, направ-

ления и масштабы российской эмиграции [1–5]. Как правило, принято выделять пять волн эмиграции из Российской империи, СССР и, в дальнейшем, из Российской Федерации. В качестве последней, пятой волны рассматривается эми-

¹ © Рязанцев С. В., Храмова М. Н. Текст. 2018.

грация после распада СССР. Однако факторы и мотивы эмиграции россиян в постсоветский период существенно изменялись на протяжении 1991–2015 гг.¹ [4, 6] Трансформация миграционных настроений россиян происходила под влиянием целого ряда факторов, действующих как в России, так и в странах потенциального приема.

Анализируя масштабы и направления эмиграции в этот период времени, можно прийти к выводу, что существует как минимум три волны современной эмиграции из России. Разделительными рубежами миграционных волн можно считать распад СССР и экономические кризисы в новейшей истории России [2, 7, 8].

Первая волна новейшей эмиграции охватывает период времени с 1991 г. по 1998 г. Характерными чертами этого этапа явились преобладание стрессовых миграций, значительное увеличение потока вынужденной миграции. Россияне получали статус беженца в ряде развитых стран (преимущественно США, Канаде, некоторых странах Европы). Важным каналом была этническая миграция немцев в Германию, евреев в Израиль, греков в Грецию, которая стимулировалась политикой стран приема [1, 3]. На этом же этапе активизировалась брачная миграция.

Вторая волна новейшей эмиграции из России (период с 1998 г. по 2008 г.) ознаменовалась усилением роли трудовой эмиграции. Россияне достаточно успешно освоили зарубежные рынки труда. Продолжилась эмиграция российских женщин и детей. По сравнению с предыдущим этапом масштабы эмиграции значительно снизились. В этот период времени многие зарубежные страны существенно ограничили возможности получения статуса беженца для выходцев из России. Исход из зоны военных действий в Чечне остался одним из немногих факторов, который западными странами признавался в качестве условия предоставления статуса беженца. В связи с этим существенно вырос поток «жителей Чечни», претендовавших на статус беженца. К настоящему времени с помощью такого канала сформиро-

вались достаточно большие по численности чеченские диаспоры в ряде стран Евросоюза (например, в Германии, Великобритании, Австрии, Бельгии, Франции) [1, 3].

Третья волна новейшей эмиграции (после 2008 г.) в большей степени была обусловлена экономической мотивацией. Значимыми факторами эмиграции стали более высокий уровень оплаты труда, возможность реализации своих профессиональных возможностей, получение интересной и престижной работы, возможность путешествий, дешевизна жизни, большой комфорт, благоприятные климатические условия. Существенно расширилась социальная база эмиграции — в нее активно включились россияне из провинции, люди со средним уровнем образования, женщины, молодежь [2, 9, 10]. Вырос список стран, куда россияне выезжают на постоянное место жительства. Существенно усилилась роль временных форм миграции. Так, популярными направлениями в последнее десятилетие стали Таиланд и Вьетнам с их мягким теплым климатом и невысокой стоимостью жизни, а также Австралия и Новая Зеландия, активно привлекающие для работы российских IT-специалистов² [11–13]. Российские граждане фактически живут на два дома, проводя зимний период времени в теплых странах.

Общие закономерности эмиграции из России в постсоветский период

В целом масштабы эмиграции из Российской Федерации в постсоветский период были весьма значительными. Так, за период с 1991 г. по 2016 г., по данным официальной статистики, в зарубежные страны выехало около 5,5 млн чел. С начала 2000-х гг. масштабы эмиграции существенно снизились: с 2002 г. по 2016 г. Россию покинуло 1,88 млн чел., в том числе 818,8 тыс. граждан РФ (табл. 1).

На протяжении постсоветского периода претерпели существенные изменения не только масштабы, но и направления, каналы и социально-демографические характеристики российской эмиграции. Максимальные по численности потоки эмигрантов из России фиксировались в 1990-е гг. Наиболее популярными странами приема явились в тот период времени США, Израиль, Германия. К началу 2000-х гг. миграционная активность населения РФ значительно снизилась. Это в рав-

¹ Денисенко М. Б. Эмиграция из России в страны дальнего зарубежья // Demoscope Weekly. 2012. № 509–510 [Электронный ресурс]. URL: <http://www.demoscope.ru/weekly/2012/0513/tema05.php> (дата доступа: 01.02.2018); Мереминская Е. Эмигранты новой волны: из России стали больше уезжать // Газета.ru. 01.11.2014 [Электронный ресурс]. URL: <https://www.gazeta.ru/business/2014/10/30/6282685.shtml> (дата доступа: 01.02.2018).

² Селин В. Русские в Бразилии, 2004 // Россия в красках [Электронный ресурс]. URL: http://ricolor.org/rz/latin_amerika/br/br/rus_br/ (дата доступа: 01.02.2018).

Динамика иммиграции и эмиграции в Российской Федерации в 1991–2016 гг., чел.

Год	Прибыло в РФ всего	Выбыло из РФ всего	В том числе выбыло граждан РФ	Доля граждан РФ среди всех выбывших
1991	692238	675497		
1992	926020	673143		
1993	923280	483028		
1994	1191355	345623		
1995	866857	347338		
1996	647026	291642		
1997	597651	232987		
1998	513551	213377		
1999	379726	214963		
2000	359330	145720		
2001	193450	121166		
2002	184612	106685	100732	0,944
2003	129144	94018	89971	0,957
2004	119157	79795	76570	0,960
2005	177230	69798	66820	0,957
2006	186380	54061	51791	0,958
2007	286956	47013	45071	0,959
2008	281614	39508	37982	0,961
2009	279907	32458	30869	0,951
2010	191656	33578	31734	0,945
2011	356535	36774	29467	0,801
2012	417681	122751	46687	0,380
2013	482241	186382	47439	0,255
2014	578511	308475	53235	0,173
2015	598617	353233	51684	0,146
2016	575158	313210	58739	0,188

Источник: Составлено на основании данных статистических бюллетеней «Численность и миграция населения Российской Федерации» (см.: численность и миграция населения Российской Федерации. Статистический бюллетень [Электронный ресурс]. URL: http://www.gks.ru/wps/wcm/connect/rosstat_main/rosstat/ru/statistics/publications/catalog/doc_1140096034906 (дата доступа: 01.02.2018)).

Примечание: С 2011 г. изменился порядок учета мигрантов при регистрации по месту пребывания на срок 9 месяцев и более. Снятие с регистрационного учета осуществляется автоматически при обработке данных о мигрантах при перемещениях в пределах России, а также по истечении срока пребывания мигранта.

ной степени относится как межрегиональной, так и международной миграции. Это объясняется рядом вполне объективных причин. Во-первых, произошло некоторое «исчерпание» эмиграционного потенциала: те, кто хотел уехать, к началу 2000-х гг. уже уехали. Во-вторых, улучшение социально-экономической ситуации в стране и повышение уровня жизни также способствовали закреплению населения в регионе проживания. И, наконец, в-третьих, с течением времени произошли изменения миграционной политики основных принимающих стран в отношении выходцев из России.

К сожалению, статистика эмиграции в России крайне несовершенна [1, 3, 14]. Систематически недоучитывается численность граждан РФ, выезжающих за рубеж на постоянное место жительства. В официальную статистику

скую отчетность попадают лица, снявшиеся с регистрационного учета по месту постоянного проживания в России. В то же время, многие российские граждане, фактически постоянно проживая за рубежом, сохраняют жилье и регистрацию по месту жительства в России и потому остаются «невидимыми» для государства с точки зрения эмиграции. Дополнительный фактор, который привел к существенному искажению данных о российской эмиграции, возник после 2011 г., когда произошла смена методологии учета мигрантов. Теперь учету подлежат мигранты, которые зарегистрированы по месту пребывания на срок от девяти месяцев и более (раньше было от года и более). Переход на новую систему учета сделал несопоставимыми временные ряды данных о численности прибывших и выбывших (см., например, рез-

кий рост числа прибывших и выбывших начиная с 2012 г. в таблице 1). Более того, вследствие смены методологии данные об эмиграции фактически оказались «зашумлены» данными о численности трудовых мигрантов. Сложилась ситуация, когда, согласно официальным данным, наибольшее количество выбывших фиксировалось в Узбекистан и Таджикистан, а также Китай и Вьетнам. Дополнительным фактором, приводящим к искажению реальных масштабов эмиграции, является использование системы автоматизированного учета мигрантов: по истечении официального срока регистрации мигрант автоматически снимается с учета, попадая в статистику выбывших. Таким образом, объективная картина о численности и структуре как иммиграции, так и эмиграции в России оказывается искаженной. Это, безусловно, накладывает определенные ограничения на проведение детального статистического анализа.

Данные, методы и гипотезы исследования

Информация о числе выехавших за рубеж на постоянное жительство в региональном разрезе публикуется в ежегодных статистических бюллетенях «Численность и миграция населения Российской Федерации», издаваемых Росстатом. Нами были использованы следующие статистические показатели: оценка численности постоянного населения по субъектам РФ и число выбывших (число выбывших за пределы данного региона и число выбывших в зарубежные страны граждан России).

Выше были отмечены недостатки российской системы учета российской эмиграции. В связи с этим для оценки реальных масштабов эмиграции из российских регионов возникает необходимость выделить из общего числа выбывших только граждан России. Дополнительно требуется избежать эффекта масштаба, связанного со значительной дифференциацией численности населения регионов РФ. Для решения поставленных проблем были построены следующие коэффициенты: 1) коэффициент интенсивности эмиграции граждан России, определяющий число выбывших из региона за рубеж граждан РФ в расчете на 100 тыс. человек постоянного населения соответствующего региона; 2) коэффициент, характеризующий «склонность к эмиграции» граждан России, равный отношению числа выбывших из региона в зарубежные страны граждан РФ к числу всех выехавших за пределы данного региона. Предлагаемые коэффициенты позволяют нивелировать эффекты, связанные с

включением в статистику эмиграции трудовых мигрантов, преимущественно из стран СНГ, Китая и Вьетнама.

Для оценки воздействия социально-экономических факторов на масштабы эмиграции россиян нами была использована классическая регрессионная модель. Основной целью построения модели были выявление и оценка количественного воздействия факторов, сложившихся в регионе выезда, на масштабы эмиграции. Современные теории миграции говорят о превалирующем воздействии причин экономического характера на направления и объемы миграционных потоков (и межрегиональных, и международных) [15–21]. В первую очередь, речь идет о дифференциации заработных плат, напряженности на региональных рынках труда, качестве жизни [22]. Так, рост заработных плат в настоящем регионе проживания снижает вероятность выезда из этого региона. Высокий уровень безработицы заставляет население в трудоспособном возрасте искать реализации возможностей и лучших условий труда в соответствии с полученными компетенциями в другом регионе или другой стране. Однако низкий уровень оплаты труда и отсутствие вакансий могут сыграть роль сдерживающего фактора, фактически формируя на региональном уровне «ловушки бедности» [18, 23, 24].

Результаты эмпирического исследования

Для построения модели, объясняющей эмиграционную активность россиян, была построена пространственная выборка по данным за 2014 г., включающая 80 регионов РФ, по которым имелись все необходимые показатели. В число таких показателей вошли реальные денежные доходы населения в 2014 г., доля населения с доходами ниже прожиточного минимума, обеспеченность жильем, уровень участия в рабочей силе, среднее время поиска работы безработными, уровень безработицы, доля городского населения, доля занятых в экономике, имеющих высшее профессиональное образование, общие коэффициенты брачности и разводимости, а также число преступлений, сопряженных с насильственными действиями¹. Этот набор показателей, безусловно, не является исчерпывающим, однако позволяет в достаточной мере охарактеризовать особенности экономического положения региона, региональных рынков труда, уровень жизни насе-

¹ Российский статистический ежегодник. 2015. Стат. сб. / Росстат. М., 2015. 728 с.

ления, региональный рынок жилья, качество жизни населения [12, 15, 17, 24]. Использование большего количества объясняющих переменных затруднительно в силу небольшого массива данных, а также из-за возможной коррелированности регрессоров между собой, что может привести к проблеме мультиколлинеарности. Спецификация моделей имеет вид:

$$\ln_share_emigr_i = \beta_1 + \sum_{j=2}^k \beta_j X_{ji} + u_i \quad (\text{модель 1}),$$

$$\ln_rus_emigr_i = \beta_1 + \sum_{j=2}^k \beta_j X_{ji} + u_i \quad (\text{модель 2}),$$

где \ln_share_emigr — логарифм отношения числа выбывших из региона в зарубежные страны граждан РФ к числу всех выехавших за пределы данного региона; \ln_rus_emigr — логарифм числа выбывших из региона за рубеж граждан РФ в расчете на 100 тыс. чел. постоянного населения, X — вектор регрессоров, включающий описанные выше показатели, β — вектор неизвестных параметров модели; u — случайные возмущения, i — номер региона.

Описательные статистики по выбранным переменным за 2014 г. приведены в таблице 2. Зависимые переменные (отношение числа граждан РФ, выехавших за рубеж, к числу выбывших за пределы региона проживания; число выбывших за рубеж граждан России в расчете на 100 тыс. населения региона) для включения в модель были прологарифмированы с целью снижения неоднородности.

Распределения доли эмигрировавших граждан РФ среди всех выбывших за пределы региона проживания, а также числа выехавших за рубеж граждан России в расчете на 100 тыс. постоянного населения представлены на рисунках 1 и 2.

Обращает на себя внимание асимметричность распределений. На обоих рисунках четко выделяются регионы, характеризующиеся экстремально высокими по сравнению со среднероссийским уровнем значениями объясняющих переменных (протяженный правый «хвост» распределения). К числу таких регионов относятся Калининградская область, Республика Карелия, Омская, Свердловская, Сахалинская и Томская области. Также достаточно высокие значения показателей эмиграционной активности для Москвы и Московской области, Санкт-Петербурга и Ленинградской области, Новосибирской области, а также ряда национальных республик: Республики Ингушетия и Республики Северная Осетия — Алания. Многие из перечисленных регионов являются приграничными. В них также велика доля городского населения. Из чего можно сделать вывод, что население приграничных регионов, а также регионов с высокой степенью урбанизации в большей степени ориентировано на эмиграцию из России. В то же время, около половины регионов РФ характеризуются низкими значениями показателей эмиграции россиян. Отметим, что описанная картина является

Таблица 2

Описательные статистики показателей эмиграционных настроений россиян на региональном уровне в 2014 г.

Показатель	Среднее	Стандартное отклонение	Минимум	Максимум
Логарифм отношения числа граждан РФ, выехавших за рубеж, к числу выбывших за пределы региона проживания	-4,20	0,84	-7,26	-1,81
Логарифм числа выбывших за рубеж граждан России в расчете на 100 тыс. населения региона	3,22	0,85	0,25	5,44
Реальные денежные доходы населения в 2014 г., % от 2013 г.	101,32	3,82	90,00	111,10
Доля населения с доходами ниже прожиточного минимума, %	13,71	4,92	7,00	34,70
Обеспеченность жильем, м ² на чел.	24,19	3,23	13,1	29,4
Уровень участия в рабочей силе, %	68,40	3,67	59,78	83,87
Среднее время поиска работы безработными, мес.	7,54	1,29	5,52	11,93
Уровень безработицы, %	6,45	4,07	1,35	29,82
Доля городского населения, %	69,51	13,17	29,10	100,00
Доля занятых в экономике, имеющих высшее профессиональное образование, %	29,61	4,84	19,41	48,17
Общий коэффициент брачности	8,14	0,99	4,80	11,10
Общий коэффициент разводимости	4,86	1,10	0,90	6,90
Число преступлений, сопряженных с насильственными действиями, на 1000 чел. населения региона	2,70	1,36	0,21	6,14

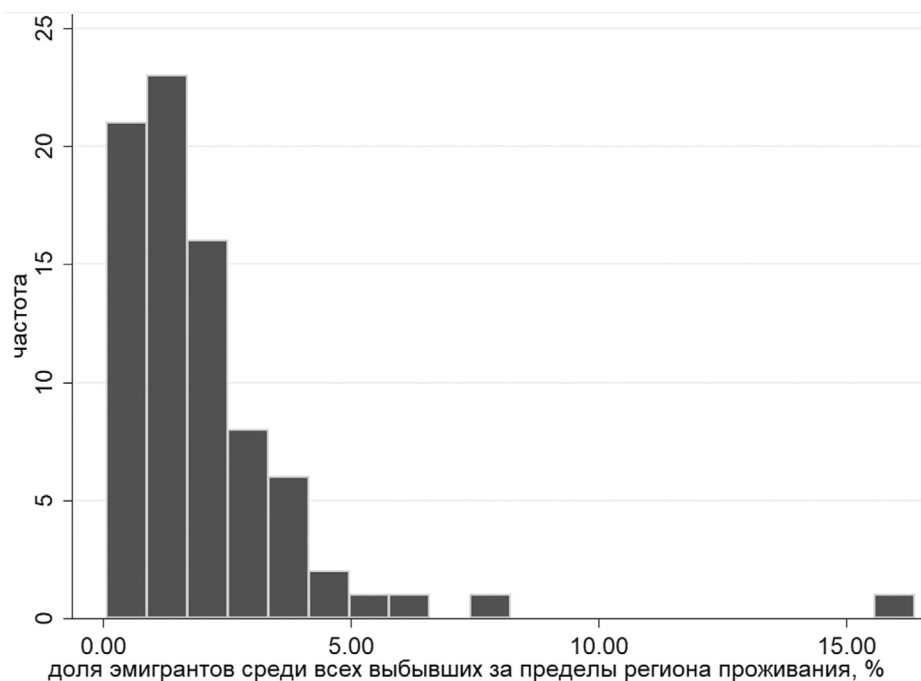


Рис. 1. Гистограмма распределения доли эмигрировавших граждан РФ среди всех выбывших за пределы региона проживания в 2014 г.

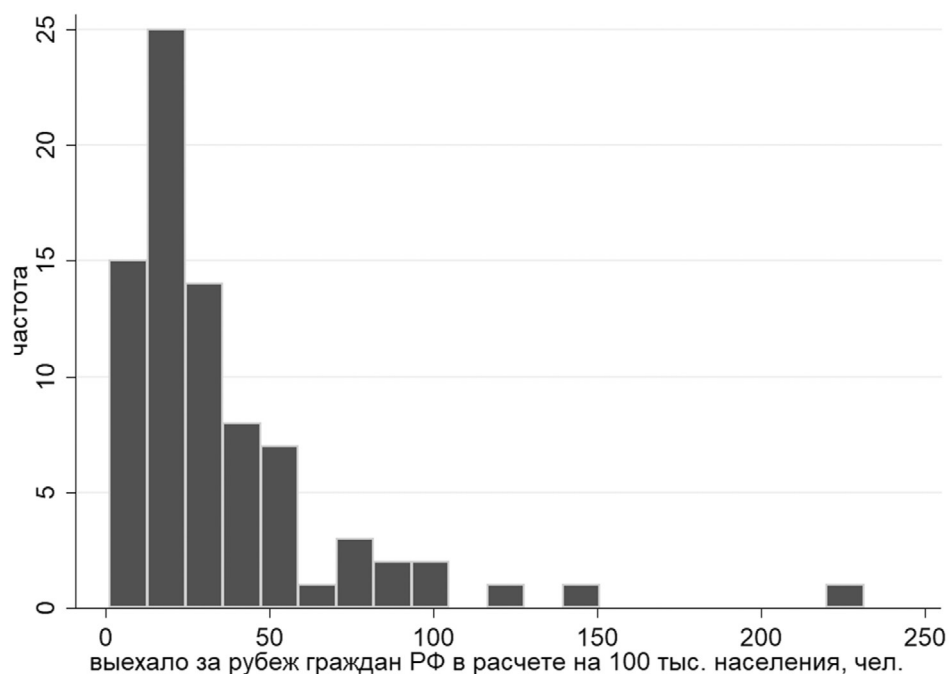


Рис. 2. Гистограмма распределения числа выехавших за рубеж граждан России в расчете на 100 тыс. постоянного населения регионов в 2014 г.

устойчивой и существенным образом за последние 5 лет не менялась.

В таблице 3 представлены итоги оценивания моделей. В нижней строке таблицы приведены значения коэффициентов детерминации, которые указывают на достаточно высокую объяснительную силу моделей. Построенные модели свободны от мультиколлинеарности. Остатки моделей являются гомоскедастичными.

В целом можно отметить достаточно хорошую согласованность обеих моделей, а также логичность полученных знаков. Согласно результатам, представленным в таблице 3, наибольший вклад в формирование эмиграционной активности населения России вносят показатели напряженности региональных рынков труда, а также качество жизни населения. В обе модели показатель «доля населения с доходами ниже прожиточного минимума» вошел

Результаты построения моделей, объясняющих дифференциацию эмиграционных настроений россиян на региональном уровне

Показатель	Зависимая переменная	
	логарифм отношения числа граждан РФ, выехавших за рубеж, к числу выбывших за пределы региона проживания	логарифм числа выбывших за рубеж граждан России в расчете на 100 тыс. населения региона
Константа	-4,753	-1,756
Реальные денежные доходы населения в 2014 г., % от 2013 г.	-0,0069	-0,0055
Доля населения с доходами ниже прожиточного минимума, %	-0,069*	-0,064*
Обеспеченность жильем, кв. м на чел.	0,039	0,041
Уровень участия в рабочей силе, %	-0,049*	0,0035
Среднее время поиска работы безработными, мес.	-0,029	0,049
Уровень безработицы, %	0,136*	0,123*
Доля городского населения, %	0,026*	0,018*
Доля занятых в экономике, имеющих высшее профессиональное образование, %	0,0021	0,018
Общий коэффициент брачности	0,209	0,128
Общий коэффициент разводимости	0,189	0,433*
Число преступлений, сопряженных с насильственными действиями, на 1000 чел. населения региона	-0,198*	-0,177*
Коэффициент детерминации	0,47	0,55

Примечание. Звездочкой отмечены коэффициенты, значимые на 10-процентном уровне.

со знаком минус. Это может свидетельствовать о существовании «ловушек бедности», то есть о невозможности покинуть регион проживания даже при наличии желания в связи с отсутствием необходимых для смены места жительства средств. Аналогичные результаты были получены Т. Гербером [18] при моделировании потоков межрегиональной миграции в российских регионах на основе использования панельных данных за 1993–2002 гг. Неизменность наличия и статистической значимости влияния уровня бедности населения на мобильность населения в течение всего постсоветского периода может указывать на существенные диспропорции в региональном социально-экономическом развитии.

При этом, мощным выталкивающим фактором является региональный уровень безработицы. Несмотря на то, что в целом за последние 10–15 лет уровень безработицы снизился как на общенациональном, так и региональном уровне, остается еще весьма значительная по численности группа российских регионов со значениями уровня безработицы, превышающими среднероссийский уровень. На рисунке 3 представлена зависимость логарифма числа выбывших за рубеж россиян от

доли населения с доходами ниже прожиточного минимума.

В нашей модели статистически незначимыми оказались рост реальных денежных доходов населения, а также обеспеченность жильем, которые, как правило, в аналогичных моделях, объясняющих межрегиональную миграцию населения, оказываются статистически значимыми.

Обсуждение результатов

Результаты моделирования, приведенные в предыдущем пункте, указывают на то, что мотивация населения российских регионов на выезд за рубеж во многом обусловлена напряженностью на региональных рынках труда и уровнем бедности, а разброс ключевых показателей, приведенных в таблице 2, — на то, что на региональном уровне существует значительная дифференциация эмиграционной активности населения РФ. Так, в частности, существенные отличия становятся заметны уже на уровне отдельных федеральных округов. В таблице 4 представлена динамика эмиграции граждан РФ с 2012 г. по 2016 г. За рассматриваемый промежуток времени произошло абсолютное увеличение масштабов эми-

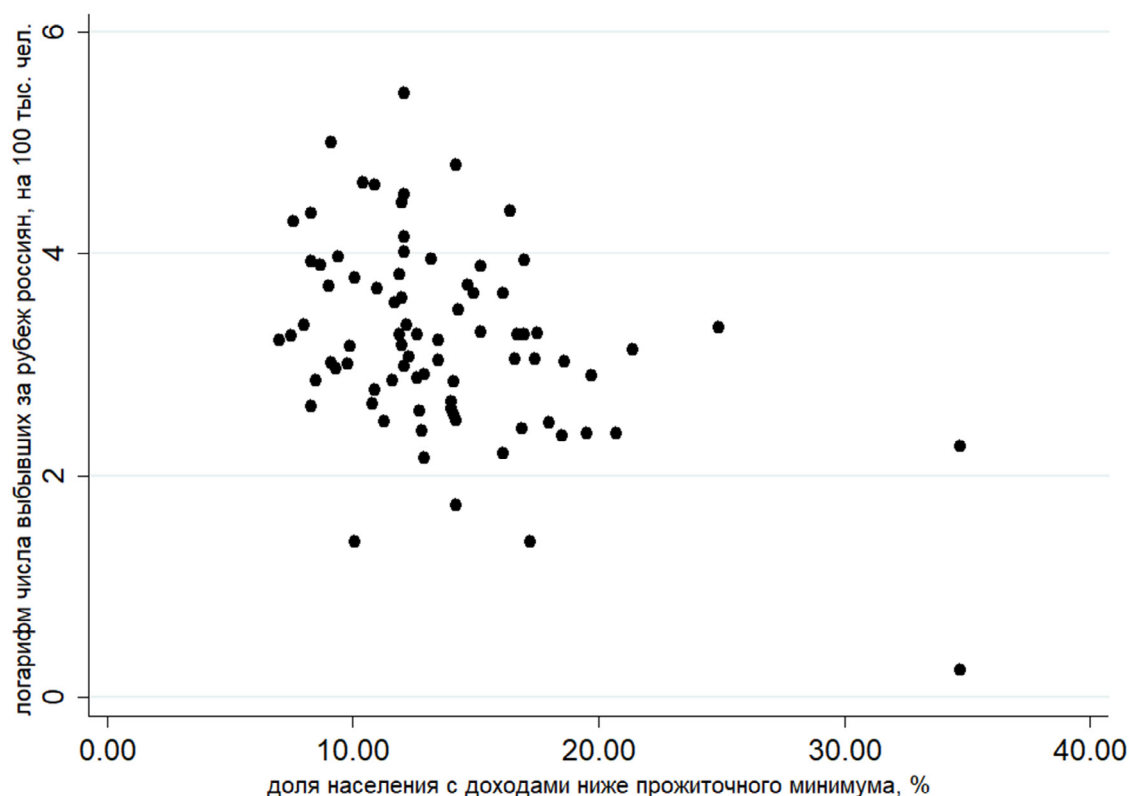


Рис. 3. Зависимость логарифма числа выбывших в зарубежные страны россиян от уровня бедности населения в 2014 г.

грации с 46,7 до 58,7 тыс. чел. в год, в расчете на 100 тыс. постоянного населения — соответственно с 32,64 до 40,69 чел. При этом разные федеральные округа показывают различную динамику. Наибольшие эмиграционные настроения характерны для жителей Северо-Западного федерального округа, наименьшие — Северо-Кавказского и Приволжского федеральных округов. Почти двукратный рост числа эмигрантов — граждан РФ произошел в Центральном федеральном округе. Стабильно высокие значения показывают Уральский, Сибирский и Дальневосточный федеральные округа. Для Центрального и Северо-Западного федеральных округов наибольший вклад в масштабы эмиграции вносят Москва и Московская область, Санкт-Петербург и Калининградская область, а также Республика Карелия. Это является дополнительным подтверждением того факта, что жители крупнейших городов и жители приграничных регионов РФ в большей степени склонны к эмиграции, нежели жители иных регионов России.

Выше уже было отмечено, что в целом за постсоветский период произошла существенная трансформация эмиграционных настроений россиян, расширился список стран, привлекаемых для эмигрантов из России. По-прежнему привлекательными для эмиграции странами остаются Германия, США, Франция

Великобритания¹ [7, 9, 25]. Однако в последние годы популярными направлениями эмиграции россиян стали также страны Северной Европы (например, Швеция, Норвегия и Финляндия), в миграционном обмене с которыми у России в последние несколько лет стабильно поддерживается отрицательный баланс, Австралия и Новая Зеландия.

Весьма затруднительно говорить о точной численности соотечественников, проживающих в настоящее время за рубежом. Это является как следствием несовершенства миграционного учета в России, о чем было уже сказано выше, так различиями трактовки категории «иммигрант» национальными статистическими службами принимающих стран.

Представления о численности русскоговорящего населения за рубежом могут дать сведения о распространенности русского языка в странах приема эмигрантов из России. Так, в настоящее время русский язык входит в первую десятку самых распространенных языков в США (не считая английского), в Израиле около 1 млн чел. из 8 млн населения говорит по-русски, в Германии 6 млн чел. из 82 млн понимают русский язык (он является третьим по

¹ Gulina O. Russians searching for a new Motherland. // Intersection: Russia/Europe/World. 24.09.2015. [Electronic resource]. URL: <http://intersectionproject.eu/article/society/russians-searching-new-motherland>. (date of access: 01.02.2018)

Динамика эмиграции граждан России в 2012–2016 гг. в разрезе федеральных округов

Федеральный округ	Выехало граждан РФ, человек					То же, в расчете на 100 тыс. населения округа				
	2012	2013	2014	2015	2016	2012	2013	2014	2015	2016
В целом по Российской Федерации	46687	47439	53235	51846	58739	32,64	33,09	37,05	36,01	40,69
В том числе из федеральных округов										
Центрального	11531	13451	15308	17634	20601	29,92	34,78	39,43	45,27	52,61
Северо-Западного	7507	8545	10626	9235	9882	54,96	62,29	76,99	66,71	71,21
Южного	3609	3513	4076	3128	3564	25,99	25,26	29,19	22,34	25,34
Северо-Кавказского	986	1267	1402	1626	1147	10,39	13,28	14,62	16,83	11,77
Приволжского	5941	5320	6184	5639	5850	19,93	17,87	20,79	18,98	19,73
Уральского	6807	6177	5572	5182	6314	56,06	50,64	45,55	42,21	51,22
Сибирского	7549	6689	7262	6880	8106	39,19	34,70	37,64	35,63	41,95
Дальневосточного	2757	2477	2805	2360	2618	44,00	39,62	45,05	38,00	42,30

Источник: построено и рассчитано на основании данных статистических бюллетеней «Численность и миграция населения Российской Федерации» (Численность и миграция населения Российской Федерации». Статистический бюллетень. [Электронный ресурс]. URL: http://www.gks.ru/wps/wcm/connect/rosstat_main/rosstat/ru/statistics/publications/catalog/doc_1140096034906. (дата доступа: 01.02.2018)).

Примечание: за 2015–2016 гг. данные приведены без учета Крымского федерального округа с целью сопоставимости результатов за предыдущие годы.

распространенности после немецкого и турецкого). На русском языке говорит более 1,2 млн чел. в Греции, где также сосредоточена одна из крупнейших русскоговорящих общин Европы, образованная в постсоветский период вследствие репатриации этнических греков из стран бывшего СССР [3].

Существенно выросла за постсоветский период численность русскоговорящего населения в Испании. Так, по данным испанской статистики, более 70 тыс. россиян проживает в настоящее время в Испании (преимущественно в Каталонии, Валенсии и Андалусии), по данным российской статистики — около 53 тыс., однако в эту численность не входят те, кто получил испанское гражданство, а также дети, усыновленные испанскими семьями. По оценкам Посольства России в Испании, общая численность выходцев из России может достигать 90 тыс. чел., а в целом с постсоветского пространства — до 225 тыс. чел. Практически вдвое за последнее десятилетие увеличилась численность россиян, проживающих в Италии и Австрии.

Среди европейских стран безусловное лидерство по количеству проживающих россиян прочно удерживает Германия. Так, согласно данным Федерального ведомства по миграции и беженцам, к концу 2014 г. на территории Германии проживало 1,188 млн выходцев из России, из них более 214 тыс. чел. — граждане Российской Федерации. Динамика изме-

нения численности граждан РФ, проживающих на территории Германии с 2007 г. по 2014 г., представлена в таблице 5.

Анализируя данные, представленные в таблице 5, можно говорить о том, что за 8 лет численность граждан РФ, проживающих в Германии, увеличилась почти на 35 тыс. чел., в основном за счет увеличения числа женщин в возрастных группах 25–45 лет (таблица 6). Исходя из этого можно сделать вывод о том, что основным каналом эмиграции в последнее десятилетие является брачная миграция.

Резюмируя сказанное выше, а также опираясь на оценки, даваемые Департаментом по экономическим и социальным вопросам ООН, можно дать нижнюю границу численности мигрантов из России, проживающих за рубежом, по состоянию на 2015 г. — 10,6 млн чел.¹ Однако в реальности эти значения могут быть значительно выше за счет временных форм миграции.

Каковы основные последствия такой эмиграции для России? Во-первых, происходит «вымывание» демографического и интеллектуального потенциала: уезжает население в трудоспособном возрасте, с достаточно высоким уровнем образования. Характерной чер-

¹ International migrant stock 2015. Monitoring Global population trends. UN Department of economic and social affairs. [Electronic resource]. URL: http://www.un.org/en/development/desa/population/migration/data/estimates2/data/UN_MigrantStockTotal_2015.xlsx. (date of access: 01.02.2018).

Таблица 5

Численность граждан России, проживающих в Германии на соответствующий год, чел.

Год	Всего	Мужчин	Женщин	Доля женщин, %
2007	187835	74420	113415	60,4
2008	188213	73733	114520	60,8
2009	189326	73224	116102	61,3
2010	191270	73103	118167	61,8
2011	195310	73761	121549	62,2
2012	202090	75876	126214	62,5
2013	216291	81719	134572	62,2
2014	221413	82950	138463	62,5

Источник: составлено по данным Немецкого агентства по делам миграции и беженцев (см.: Официальный сайт Немецкого агентства по делам миграции и беженцев [Электронный ресурс]. URL: <http://www.bamf.de/DE/Infothek/Statistiken/statistiken-node.html> (дата доступа: 01.02.2018)).

Таблица 6

Половозрастная структура граждан России, проживающих в Германии, на конец 2014 г., чел.

Возрастной интервал, лет	Мужчины	Женщины
До 5 лет	3326	3076
5–10	4076	3779
10–15	4583	4314
15–20	4567	4628
20–25	4827	8326
25–35	13948	35547
35–45	18802	35896
45–55	13369	19683
55–65	7820	11240
65+	7642	11974

Источник: составлено по данным Немецкого агентства по делам миграции и беженцев (см.: Официальный сайт Немецкого агентства по делам миграции и беженцев [Электронный ресурс]. URL: <http://www.bamf.de/DE/Infothek/Statistiken/statistiken-node.html> (дата доступа: 01.02.2018)).

той российской эмиграции является превалирование женской эмиграции (в соотношении в среднем примерно 65 % женщин на 35 % мужчин). Большая включенность женщин в эмиграцию обусловлена желанием выйти замуж за иностранца. Потеря интеллектуального потенциала связана с выездом за рубеж молодых специалистов, только окончивших вузы, а также студентов по программам обмена и самостоятельно на краткосрочные или более длительные стажировки. Очень часто такие студенты потом не возвращаются в Россию, получая хорошо оплачиваемую интересную работу за рубежом, создавая семьи и т. п.

Во-вторых, можно также говорить и об утечке капиталов [12], ведь многие наши соотечественники предпочитают вести бизнес, иметь недвижимость за рубежом, фактически живя на два дома. Это стало возможно в силу

достаточно либерального миграционного законодательства ряда принимающих стран.

В-третьих, временные формы эмиграции, характерные для «экзотических» стран с тропическим климатом (например, Таиланд, Вьетнам, Камбоджа, Бразилия и др.), способствуют тому, что российские граждане, проживающие за рубежом, фактически не формируют спрос на товары и услуги в своем «формальном» регионе проживания (регистрации), что влечет за собой снижение темпов роста региональных экономик [11].

Следует заметить, что обозначенные выше тенденции характерны в большинстве своем не для экономически развитых стран, а для государств с развивающейся экономикой.

Заключение

Исследование показывает, что эмиграционные процессы из России за последние четверть века претерпели существенные количественные и качественные изменения, став более масштабными и разнообразными с точки зрения географии, форм, факторов, социально-демографических характеристик эмигрантов. Однако традиционные методы сбора информации об эмиграции, основанные на снятии с учета выезжающих на постоянное место жительства, не охватывают значительных категорий эмигрантов. Кроме того, данные об эмиграции «портятся» по принципу бумеранга сведениями о временных мигрантах, у которых истекает срок временной регистрации в России. Фактически российскому государству нужна новая система фиксации эмиграции с учетом современных реалий, а именно, основанная в большей степени на фиксации присутствия в принимающих странах.

Важным выводом исследования является существенная регионализация эмиграционных процессов из России. Прежде всего, раз-

ные регионы вовлечены в разной степени в эмиграционный отток населения: население приграничных регионов, а также регионов с высокой степенью урбанизации в большей степени ориентировано на эмиграцию. В то же время, около половины регионов РФ характеризуются низкими значениями показателей эмиграции россиян. Наибольший вклад в формирование эмиграционных установок российских граждан вносит напряженность на региональных рынках труда, а также низкое качество жизни населения.

После распада СССР масштабы, направления, каналы, социально-демографические характеристики российской эмиграции претерпели существенные изменения. Крупнейшие по численности потоки эмигрантов из России

отмечались в 1990-е гг., когда наиболее популярными были страны «классической эмиграции» — США, Израиль, Германия. К началу 2000-х гг. эмиграционная активность жителей России значительно снизилась, но на этом фоне существенно расширились социально-демографические группы населения, вовлеченные в эмиграцию (молодежь, женщины, пенсионеры, инвесторы), а также диверсифицировались географические направления — за счет экзотических стран: Латинской Америки, Юго-Восточной Азии, Океании и пр. В результате эмигранты из России стали одной из самых значительных по численности и экономической активности социально-демографической групп мигрантов в мире. По сути, ими создана «вторая Россия» за пределами России.

Благодарность

Исследование выполнено за счет гранта Российского научного фонда (проект № 16-18-10435)

Список источников

1. Воробьева О. Д., Рыбаковский Л. Л., Рыбаковский О. Л. Миграционная политика России. История и современность. — М.: Экон-Информ, 2016. — 192 с.
2. Ионцев В. А., Рязанцев С. В., Ионцева С. В. Новые тенденции и формы эмиграции из России // Экономика региона. — 2016. — Т. 12, вып. 2. — С. 499 — 509. — DOI: 10.17059/2016-2-15.
3. Рязанцев С. В., Гребенюк А. А. «Наши» за границей. Русские, россияне, русскоговорящие, соотечественники. Расселение, интеграция и возвратная миграция в Россию. — М.: ИСПИ РАН, 2014. — 238 с.
4. Рязанцев С. В. Эмигранты из России. Русская диаспора или русскоговорящие сообщества? // Социологические исследования. — 2016. — № 12. — С. 84–94.
5. Schlögel K. Russian emigrants in Europe since 1917 // The encyclopedia of migration and minorities in Europe from the 17th century to the present / Ed. by K. J. Bade, P. C. Emmer, L. Lucassen, J. Oltmer. — Cambridge University Press, 2011. — 768 p. — Pp. 639–647.
6. Роцин Ю. В. Миграция населения в судьбе России. — М.: Авангард, 2008. — 288 с.
7. Савоскул М. С. Эмиграция из России в страны дальнего зарубежья в конце XX — начале XXI века // Вестник Московского университета. — 2016. — № 2. — С. 44–54. — (5. География).
8. Россия и ее регионы в XX веке. Территория — расселение — миграции / Под ред. О. Глезер и П. Поляна. — М.: ОГИ, 2005. — 816 с.
9. Бронзино Л. Ю. Специфика российской эмиграции в Европу. Бегство креативного класса? // Политические исследования. — 2015. — № 2. — С. 52–67. — DOI: 10.17976/jpps/2015.02.04
10. Маньшин Р. В., Лукьянова А. Ю., Тимошенко О. В. Учебная и трудовая эмиграция молодежи из России // Демографические перспективы России / Под ред. акад. Осипова Г. В. и проф. Рязанцева С. В. — М.: Экон-Информ, 2008. — 906 с. — С. 678–690.
11. Рязанцев С. В., Храмова М. Н. Современное состояние и перспективы русскоговорящих общин в странах Латинской Америки // Научное обозрение. — 2016. — № 6. — С. 5–14. — (1. Экономика и право).
12. Возьмитель А. А., Яковлева М. Н. Отношение к эмиграции в современной российской провинции // Социологические исследования. — 2015. — № 11. — С. 57–65.
13. Лукьянец А. С. Динамика демографических процессов в приграничных субъектах Сибири и Дальнего Востока // Научное обозрение. — 2015. — № 5. — С. 74–81. — (1. Экономика и право).
14. Воробьева О. Д., Гребенюк А. А. Сравнительный анализ отечественной и зарубежной статистической информации об эмиграции граждан России // Вопросы статистики. — 2017. № 9. — С. 16–25.
15. Алешковский И. А. Детерминанты внутренней миграции населения. Анализ отечественных и зарубежных исследований. — М.: МАКС Пресс, 2016. — 76 с.
16. Луфишиц М. Л. Миграционный прирост населения России. Факторы, перспективы, выводы для миграционной политики // Прикладная эконометрика. — 2010. — № 2. С. 32–52.
17. Andrienko Y., Guriev S. Determinants of interregional mobility in Russia. Evidence from panel data // Economics of Transition. — 2004. — Vol. 12(1). — P. 1–27.
18. Gerber T. Regional economic performance and net migration rates in Russia, 1993–2002 // International Migration Review. — 2006. — Vol. 40(3). — P. 661–697.

19. Lee E. A theory of migration // *Demography*. — 1966. — Vol. 3(1). — P. 47 — 57.
20. Todaro M. P. *Economic development*. 5th ed. — New York, London: Longman, 1994. — 719 p.
21. World in motion: understanding international migration at the end of the millennium / Massey D. S., Arango J., Koucouci A., Pelligrino A., Taylor E.J. — Oxford : Oxford University Press, 1998. — 376 p.
22. Braun A. Economic determinants of Internal Migration Flows in Russia During Transition // *William Davidson Working Paper*. — 1997. — No 89. — 33 p.
23. Carmichael G. A. *Fundamentals of Demographic Analysis. Concepts, Measures and Methods*. — Switzerland : Springer International Publishing, 2016. — 394 p.
24. Kuto K. Interregional population migration in Russia: Using an origin to destination matrix // *Post-Communist Economies*. — 2007. — Vol. 19(2). — P. 131–152.
25. Гудков Л. Д., Дубин Б. В., Зоркая Н. А. Отъезд из России как социальный диагноз и жизненная перспектива // *Вестник общественного мнения*. — 2011. — № 4 (110). — С. 46 — 80.

Информация об авторах

Храмова Марина Николаевна — кандидат физико-математических наук, заместитель директора по международной и образовательной деятельности, ведущий научный сотрудник, Институт социально-политических исследований РАН; доцент кафедры демографической и миграционной политики, МГИМО МИД России; Scopus Author ID: 57195735740; ORCID: 0000-0002-0893-3935; Researcher ID: C-8107-2015 (Российская Федерация, 119333, г. Москва, ул. Фотиевой, 6 корп. 1, 201; 119454, г. Москва, проспект Вернадского 76, к. 1010; e-mail: kh-mari08@yandex.ru).

Рязанцев Сергей Васильевич — доктор экономических наук, член-корреспондент РАН, профессор, директор, Институт социально-политических исследований РАН; зав. кафедрой демографической и миграционной политики, МГИМО МИД России; 119454, г. Москва, проспект Вернадского 76, к. 1010; Scopus Author ID: 22136228700; ORCID: 0000-0001-5306-8875; Researcher ID: F-7205-2014 (Российская Федерация, 119333, г. Москва, Фотиевой, 6/1, 201; e-mail: riazan@mail.ru).

For citation: Ryazantsev, S. V. & Khramova, M. N. (2018). Factors of Emigration from Russia: Regional Features. *Ekonomika regiona [Economy of Region]*, 14(4), 1298-1311

S. V. Ryazantsev, M. N. Khramova

MGIMO University (Moscow, Russian Federation; mari08@yandex.ru)

The Institute of Socio-Political Research of RAS (Moscow, Russian Federation)

Factors of Emigration from Russia: Regional Features

The research of the factors of emigration from Russia taking into account regional features is a relevant topic for modern Russia. Despite essential emigration decrease of Russians, in comparison with the 1990th, a problem remains critical. Along with general tendencies, in the regions of Russia, a wide range of factors determining the scales and directions of emigration from Russia has emerged. The identification of a role and quantitative assessment of the effect of these factors will promote the creation of more effective mechanisms for the modern migration policy of the Russian Federation. We consider the scale, dynamics and specific features of the emigration of Russians in the post-Soviet period. The paper indicates the shortcomings of statistical accounting of emigrants from the Russian Federation. Several waves of emigration have been singled out, which differ significantly in their qualitative and quantitative characteristics. Based on the analysis of the constructed indicators characterizing the emigration activity of Russians, we have revealed the peculiarities of emigration in the regions of Russia. We used the regression analysis to quantify the factors responsible for the emigration activity of the population. As initial information for the analysis, we used the official data of Federal State Statistics Service on the number of the Russian citizens who have gone abroad for 2014 considering a region as well as a number of the socio-economic indexes characterizing the level and quality of life of the population. Russians from the border regions are more likely to travel to a permanent place of residence abroad than residents of other regions of the Russian Federation. In the course of time, there was a significant expansion of the directions and channels of emigration, and the socio-demographic portrait of the emigrant has also changed. Emigration from Russia has become “younger”. To a greater extent, women are involved in emigration mainly through the marriage channel. The emigration activity of Russians is significantly influenced by several factors in the regions of current residence. Among these factors, indicators that characterize tensions in regional labour markets and those that play the role of “pushing out” are particularly noted. At the same time, the restraining factor is the proportion of the population with incomes below the subsistence level. The paper also analyses the socio-demographic and economic consequences of emigration. The results of the study can be used to improve the migration policy of the Russian Federation.

Keywords: Russian regions, migration, scale and dynamics of emigration from Russia, pull and push factors of emigration, channels of emigration, estimation of the number of emigrants, regional features of emigration from Russian regions, socio-demographic portrait of emigrants, consequences of emigration, migration policy of Russia

Acknowledgments

The study has been supported by the Russian Science Foundation (project № 16-18-10435).

References

1. Vorobyeva, O. D., Rybakovskiy, L. L. & Rybakovskiy, O. L. (2016). *Migratsionnaya politika Rossii. Istoriya i sovremennost* [Migration Policy of Russia: History and Modernity]. Moscow: Ekon-Inform Publ., 192. (In Russ.)
2. Iontsev, V. A., Ryazantsev, S. V. & Iontseva, S. V. (2016). Novyye tendentsii i formy emigratsii iz Rossii [Emigration from Russia: New Trends and Forms]. *Ekonomika regiona [Economy of Region]*, 12(2), 499–509. DOI: 10.17059/2016–2–15. (In Russ.)
3. Ryazantsev, S. V. & Grebenyuk, A. A. (2014). “Nashi” za granitsey. Russkie, rossiyane, russkogovoryashchie, sootchestvenniki. Rasselenie, integratsiya i vozvratnaya migratsiya v Rossiyu [“Our” abroad. Russians, Russian-speakers, compatriots: resettlement, integration and return migration to Russia]. Moscow: ISPI RAN Publ., 238. (In Russ.)
4. Ryazantsev, S. V. (2016). Emigranty iz Rossii. Russkaya diaspora ili russkogovoryashchie soobshchestva? [Russian Diaspora abroad or Russian speaking communities?]. *Sotsiologicheskie issledovaniya [Sociological Studies]*, 12, 84–94. (In Russ.)
5. Schlögel, K. (2011). Russian emigrants in Europe since 1917. *The encyclopedia of migration and minorities in Europe from the 17th century to the present*. In: K. J. Bade, P. C. Emmer, L. Lucassen, J. Oltmer (Eds). Cambridge University Press, 768; 639–647.
6. Roshchin, Yu. V. (2008). *Migratsiya naseleniya v sudbe Rossii [Migration of the population in the fate of Russia]*. Moscow: Avangard Publ., 288. (In Russ.)
7. Savoskul, M. S. (2016). Emigratsiya iz Rossii v strany dalnego zarubezhya v kontse 20 — nachale 21 veka [Emigration from Russia to the non-CIS countries during the late 20th — the early 21st century]. *Vestnik Moskovskogo universiteta [Moscow University Bulletin]*, 2, 44–54. (Series 5. Geography). (In Russ.)
8. Glezer, O. & Polyan, P. (Eds). *Rossiya i ee regiony v XX veke. Territoriya — rasselenie — migratsii [Russia and its regions in the 20th century: territory — resettlement — migration]*. Moscow: OGI Publ., 816. (In Russ.)
9. Bronzino, L. Yu. (2015). Spetsifika rossiyskoy emigratsii v Evropu. Begstvo kreativnogo klassa? [Specifics of migration from Russia to Europe in the course of crisis: the flight of the creative class]. *Politicheskie issledovaniya [Polis. Political Studies]*, 2, 52–67. DOI: 10.17976/jpps/2015.02.04. (In Russ.)
10. Manshin, R. V., Lukyanova, A. Yu. & Timoshenko, O. V. (2008). Uchebnaya i trudovaya emigratsiya molodezhi iz Rossii [Educational and labor emigration of youth from Russia]. *Demograficheskie perspektivy Rossii [Demographic prospects of Russia]*. In: Osipov G. V. & Ryazantsev S. V. (Eds). Moscow: Ekon-Inform Publ., 906; 678–690. (In Russ.)
11. Ryazantsev, S. V. & Khramova, M. N. (2016). Sovremennoye sostoyanie i perspektivy russkogovoryashchikh obshchin v stranakh Latinskoj Ameriki [Modern situation and prospects of Russian-speaking communities in Latin America]. *Nauchnoye obozrenie [Scientific Review]*, 6, 5–14. (Series 1. Economics and Law). (In Russ.)
12. Vozmitel, A. A. & Yakovleva, M. N. (2015). Otnoshenie k emigratsii v sovremennoy rossiyskoy provintsii [Attitude to emigration in contemporary Russian province]. *Sotsiologicheskie issledovaniya [Sociological Studies]*, 11, 57–65. (In Russ.)
13. Lukyanets, A. S. (2015). Dinamika demograficheskikh protsessov v prigranichnykh subektakh Sibiri i Dalnego Vostoka [Dynamics of demographic processes in border regions of Siberia and the Far East]. *Nauchnoye obozrenie [Scientific Review]*, 5, 74–81. (Series 1. Economics and Law). (In Russ.)
14. Vorobyeva, O. D. & Grebenyuk, A. A. (2017). Sravnitelnyy analiz otechestvennoy i zarubezhnoy statisticheskoy informatsii ob emigratsii grazhdan Rossii [Comparative analysis of domestic and foreign statistics on the emigration of Russian citizens]. *Voprosy statistiki [Voprosy statistiki]*, 9, 16–25. (In Russ.)
15. Aleshkovskiy, I. A. (2016). *Determinanty vnutrenney migratsii naseleniya. Analiz otechestvennykh i zarubezhnykh issledovaniy [Determinants of Internal Migration: Analysis of Domestic and Foreign Studies]*. Moscow: MAKS Press, 76. (In Russ.)
16. Lifshits, M. L. (2010). Migratsionnyy prirost naseleniya Rossii. Faktory, perspektivy, vyvody dlya migratsionnoy politiki [Migration growth in the Russian population: factors, prospects, conclusions for migration policy]. *Prikladnaya ekonometrika [Applied Econometrics]*, 2, 32–52. (In Russ.)
17. Andrienko, Y. & Guriev, S. (2004). Determinants of interregional mobility in Russia. Evidence from panel data. *Economics of Transition*, 12(1), 1–27.
18. Gerber, T. (2006). Regional economic performance and net migration rates in Russia, 1993–2002. *International Migration Review*, 40(3), 661–697.
19. Lee, E. (1966). A theory of migration. *Demography*, 3(1), 47–57.
20. Todaro, M. P. (1994). *Economic development. 5th ed.* New York, London: Longman, 719.
21. Massey, D. S., Arango, J., Koucouci, A., Pellegrino, A. & Taylor, E. J. (1998). *World in motion: understanding international migration at the end of the millennium*. Oxford: Oxford University Press, 376.
22. Braun A. Economic determinants of Internal Migration Flows in Russia During Transition (1997). *William Davidson Working Paper*, 89, 33.
23. Carmichael, G. A. (2016). *Fundamentals of Demographic Analysis. Concepts, Measures and Methods*. Switzerland: Springer International Publishing, 394.
24. Kumo, K. (2007). Interregional population migration in Russia: Using an origin to destination matrix. *Post-Communist Economies*, 19(2), 131–152.

25. *Rossiyskiy statisticheskiy ezhegodnik. 2015: Stat. sb. [Statistical Yearbook of Russia. 2015: Coll. of art.]* (2015). Rosstat [Federal State Statistics Service]. Moscow, 728. (In Russ.)

26. Gudkov, L. D., Dubin, B. V. & Zorkaya, N. A. (2011). Otezd iz Rossii kak sotsialnyy diagnoz i zhiznennaya perspektiva [Leaving Russia as a Social Diagnosis and Life Perspective]. *Vestnik obshchestvennogo mneniya [Russian public opinion herald]*, 4(110), 46–80. (In Russ.)

Authors

Marina Nikolaevna Khramova — PhD in Physics and Mathematics, Deputy Director for the International and Educational Activity, Leading Research Associate, Institute of Socio-Political Research of RAS; Associate Professor, Department of Demographic and Migration Policy, MGIMO University; Scopus Author ID: 57195735740; ORCID: 0000-0002-0893-3935; Researcher ID: C-8107-2015 ((6/1, Fotievoy St., Moscow, 119333; 76, Vernanskogo Ave., Moscow, 119454, Russian Federation; e-mail: kh-mari08@yandex.ru).

Sergey Vasilyevich Ryazantsev — Doctor of Economics, Corresponding Member of RAS, Professor, Head of the Institute of Socio-Political Research of RAS; Head of the Department of Demographic and Migration Policy, MGIMO University Scopus Author ID: 22136228700; ORCID: 0000-0001-5306-8875; Researcher ID: F-7205-2014 (6/1, Fotievoy St., Moscow, 119333; 76, Vernanskogo Ave., Moscow, 119454, Russian Federation; e-mail: riazan@mail.ru).