

Для цитирования: Аристархова М.К., Зуева О.К., Зуева М.С. Модель налоговой устойчивости предприятия // Экономика региона. — 2018. — Т. 14, вып. 2. — С. 676-687

doi 10.17059/2018-2-27

УДК 336.57

JEL H57

М. К. Аристархова, О. К. Зуева, М. С. Зуева

Уфимский государственный авиационный технический университет
(Уфа, Российская Федерация; e-mail: ninufa@mail.ru).

МОДЕЛЬ НАЛОГОВОЙ УСТОЙЧИВОСТИ ПРЕДПРИЯТИЯ¹

В работе обосновывается возможность и необходимость введения в научный оборот новой категории «налоговая устойчивость», обуславливающей способность предприятия отвечать по своим налоговым обязательствам, несмотря на воздействующие на него экономические возмущения внешней и внутренней среды, поддерживая при этом намеченный режим функционирования. Исследование сущности вводимой категории позволило установить ее взаимозависимость с финансовой устойчивостью, выделить состав экзо- и эндогенных факторов, вызывающих изменение состояния налоговой устойчивости, предопределяя ее сжатие и расширение, обосновать наличие у исследуемой категории таких характеристик, как локальность и глобальность, обосновать необходимость выделения ее временных характеристик (оперативная, тактическая, стратегическая), предопределив, что данная категория нуждается в количественном представлении. Предлагаются показатели для оценки налоговой устойчивости предприятия. Обосновывается, что количественную оценку налоговой устойчивости можно представлять следующими показателями: коэффициент покрытия налоговых платежей, структурный коэффициент налоговой задолженности и уплаченных налоговых платежей, темп роста налоговой задолженности. Модели определения названных показателей представлены в работе и обоснована возможность управления ими. Количественная оценка налоговой устойчивости на основе разработанной системы показателей должна производиться в плановом и фактическом режиме с последующим нивелированием возникающих отклонений. Данная задача носит комплексный характер, охватывая все этапы управления налоговой устойчивостью. Налоговая устойчивость может измеряться на промежутках разной временной деятельности, соответственно, технология функционирования системы управления должна ориентироваться на стратегический, тактический и оперативный уровни. Практическое применение результатов выполненного исследования обеспечит предприятиям возможность выполнять свои налоговые обязательства.

Ключевые слова: налоговая устойчивость, финансовая устойчивость, факторы, количественная оценка, взаимосвязь, показатели оценки налоговой устойчивости, отклонения, модель, управление, имитационное моделирование

Введение

Одной из главных задач предприятий и организаций сегодня является обеспечение собственного экономического развития. Одну из сторон такого развития составляет финансовая устойчивость, которую, в свою очередь, предопределяет налоговая устойчивость. Разговоры

о налоговой устойчивости все настойчивее начинают звучать в среде научной общественности и практиков.

Исследование налоговой устойчивости в различных ее аспектах занимались Е.Р. Антышева, М.Е. Цибарев, В.А. Бородин, П.В. Маляхов, Г.В. Савицкая и др.

По-прежнему остаются в дискуссионном поле исследования, связанные с особенностями сочетания налоговой устойчивости с фи-

¹ © Аристархова М. К., Зуева О. К., Зуева М. С. Текст. 2018.

нансовой устойчивостью, составом влияющих на нее экзо- и эндогенных факторов, причинами представления данной категории во временном аспекте, составом определяющих ее факторов, возможностями ее количественного представления и управления ею.

Цель данной работы — разработка модели управления налоговой устойчивостью. Достижение данной цели потребовало решения следующих задач:

1. Исследование сущности категории «налоговая устойчивость» и обоснование целесообразности ее введения в научный оборот.

2. Разработка научно обоснованного подхода, позволяющего количественно оценить значение налоговой устойчивости.

3. Выработка модели управления налоговой устойчивостью, обеспечивающей поддержания ее значения на заданном уровне.

В научном плане предложено ввести категорию «налоговая устойчивость», позволяющую давать характеристику способности предприятия отвечать по своим налоговым обязательствам и обеспечивающую ему поддержание намеченного ритма функционирования. Обоснована необходимость признания влияния на нее экзо- и эндогенных факторов, возможность представления ее во временном аспекте и количественно [1].

В методическом плане сформирован подход к количественной оценке исследуемой категории с задействованием предложенных показателей: коэффициент покрытия налоговых платежей, структурный коэффициент налоговой задолженности и уплаченных платежей, темп роста налоговой задолженности. Произведенная количественная оценка налоговой устойчивости предопределила возможность управления ею. Управление налоговой устойчивостью можно осуществлять, задействуя следующие компоненты: планирование налоговой устойчивости на основе ретроспективных данных, осуществление оценки фактического состояния налоговой устойчивости, проведение анализа причин и виновников возникших расхождений между плановым и фактическим уровнем налоговой устойчивости, разработку и реализацию мероприятий, позволяющих ликвидировать возникшие отклонения [2]. Детальное наполнение и взаимосвязь названных компонент представлены в работе моделью управления налоговой устойчивостью. Основу разработанной модели составляет имитационное моделирование, позволяющее экспериментировать с различными исходными данными, чего не удастся получить аналитическими методами [3].

В практическом плане применение предприятия полученных в ходе исследования результатов обеспечат последним достижение устойчивого экономического состояния.

Сущность налоговой устойчивости и предпосылки ее оценки. Обзор литературы

На современном этапе развития экономики, особенно в условиях ее нестабильности и вариативности, особую актуальность приобретают вопросы, связанные с экономической устойчивостью предприятия, которые предопределяют особую значимость таких понятий, как финансовая устойчивость и налоговая нагрузка [4].

Относительно сущности финансовой устойчивости споры среди ученых и практиков не прекращаются. Соответственно, и ее смысловые границы постоянно меняются. Не останавливаясь на данной научной полемике, выделим сущность данной категории с позиции Г.В. Савицкой [5], которая считает: «Финансовая устойчивость предприятия — это способность субъекта хозяйствования функционировать и развиваться, сохранять равновесие своих активов и пассивов в изменяющейся внутренней и внешней среде, гарантирующее его постоянную платежеспособность и инвестиционную привлекательность в границах допустимого уровня риска». Данное определение содержит важную характеристику финансовой устойчивости — способность организации отвечать по своим обязательствам в установленные сроки.

Важным видом обязательств организации представляются налоговые обязательства, которые рядом исследователей — Е.Р. Антышевой [6], В.Н. Лапиным [7], М.Е. Цибаревым [8], представляются как налоговая нагрузка, то есть собой удельный вес налоговых обязательств организации (без учета страховых взносов в государственных бюджетных фонды) в выручке [9]. В.А. Бородин и П.В. Малахов [9] в статье «Налоговая нагрузка как составляющая финансовой устойчивости организации», по этому поводу пишут: «...Этот коэффициент нуждается в совершенствовании, так как не учитывает всех аспектов налогообложения, влияющих на деятельность хозяйствующих субъектов». Этими же авторами, а также американскими экономистами [9, 11] пусть не очень смело, но вносится предложение, что финансовая устойчивость должна дополняться налоговой устойчивостью, и этот показатель имеет определенные преимущества перед показателями налоговой нагрузки, так как с его помощью можно не только контролировать вели-

чину собственных оборотных средств предприятия, но и анализировать обязательные платежи в бюджет.

Ознакомление с данной работой оставило настойчивое желание разобраться с сущностью налоговой устойчивости, с помощью которой, по мнению названных авторов, представляется возможность решить целый ряд задач [7, 9].

Однако продвинуться вперед, изучая работы своих коллег, у нас не очень-то получилось в силу того, что кроме определения налоговой устойчивости нам ничего найти не удалось. Поэтому берем на себя смелость изложить собственные мысли по этому поводу.

Теория

Принимая во внимание ограниченность размеров данной работы, не рассуждая о мнениях научных школ и предложениях словарей (а такое исследование было проведено) по поводу сущности налоговой устойчивости, отметим, что данное понятие обозначает способность предприятия отвечать по своим налоговым обязательствам, несмотря на воздействующие на него экономические возмущения (внешней и внутренней сред), поддерживать при этом намеченный режим функционирования [12].

Однако частная возможность организации платить свои налоги как свойство налоговой

устойчивости вытекает из общей возможности предприятия отвечать по всем своим обязательствам. То есть если налоговая устойчивость не всегда приводит к финансовой устойчивости, то последняя в любых случаях влечет за собой налоговую. Поэтому целесообразней рассматривать финансовую устойчивость как некий фундамент налоговой устойчивости, а ее, в свою очередь, как надстройку.

При этом также можно говорить, что финансовая и налоговая устойчивости являются составными элементами единого механизма эффективного функционирования предприятия, то есть общей экономической стабильности [13, 14].

Учитывая изложенное, можно представить общую схему взаимодействия финансовой и налоговой устойчивости (рис. 1). Вращаясь под воздействием эндогенных и экзогенных факторов «шестеренка финансовой устойчивости» приводит в действие «шестеренку налоговой устойчивости», которая, в свою очередь, также подвергается влиянию внутренних и внешних факторов. [15] Зацепляясь друг за друга зубцами-областями, они заставляют работать весь механизм экономической устойчивости предприятия, что влечет за собой стабильность и эффективность его функционирования.

Важно помнить, что налоговая нагрузка хоть и не является показателем, который мо-

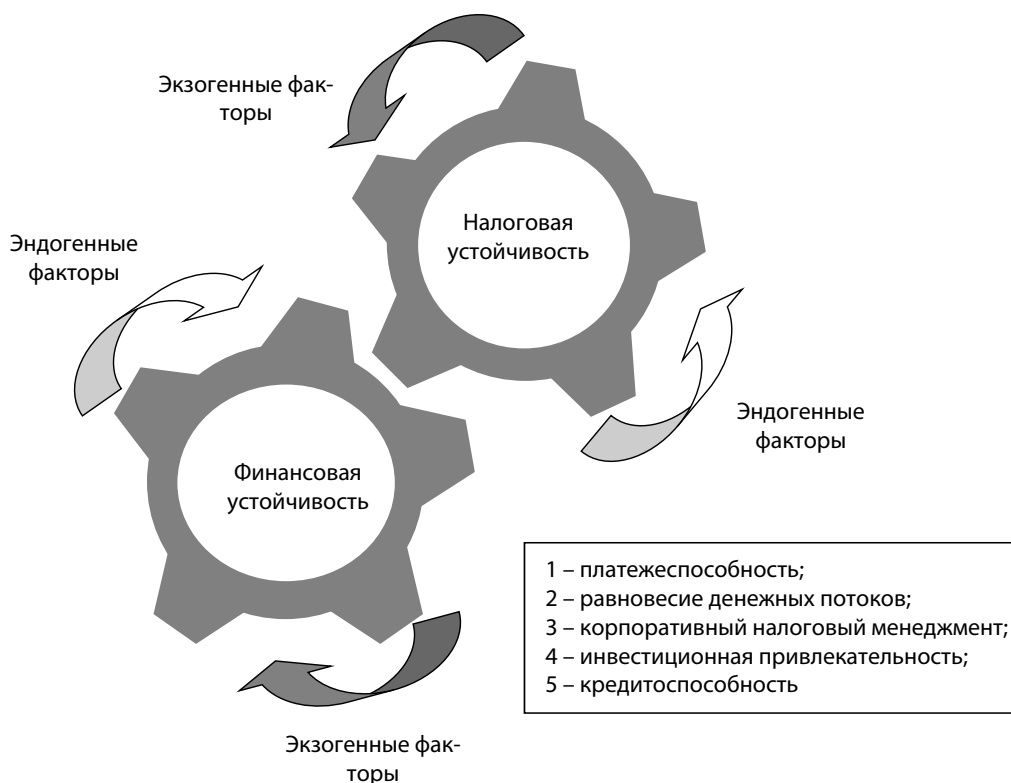


Рис. 1. Механизм взаимодействия финансовой и налоговой устойчивостей

жет оценить налоговую устойчивость, но коррелирует с ней в обратной зависимости: чем выше налоговое бремя на предприятии, тем нестабильней проявляет себя налоговая устойчивость в связи с большой долей налоговых платежей, приходящихся на выручку, и наоборот, уменьшение налоговой нагрузки, как правило, влечет повышение налоговой устойчивости [16, 17].

На изменение состояния налоговой устойчивости влияют воздействия извне (экзогенные факторы) и изнутри самой организации (эндогенные факторы).

К эндогенным факторам, вызывающим изменение состояния налоговой устойчивости, следует отнести применяемый режим налогообложения [18], географическое положение предприятия, уровень развития налогового планирования и прогнозирования в организации, участие в теневой экономике и др.

К числу экзогенных факторов следует отнести изменение уровня развития экономики, изменение налогового законодательства, изменение налоговой нагрузки, изменение уровня контроля со стороны налоговых органов, изменение уровня инфляции.

Следует представлять также, что помимо названных факторов, оказывающих непосредственное влияние на налоговую устойчивость, существуют факторы, определяющие ее.

К числу таковых следует отнести жизнеспособность организации, ее гибкость и адаптивность.

Налоговая устойчивость как показатель налогового потенциала предприятия нуждается в количественном представлении, а также его постоянной корректировке с учетом воздействий внешних и внутренних факторов, особенностей осуществления деятельности [20].

Полученные результаты

Показатели оценки налоговой устойчивости

Налоговая устойчивость — способность предприятия отвечать по своим налоговым обязательствам. Вполне понятно, что обязательства должны быть выполнены в установленные сроки и согласно запланированным объемам.

Значит, эта способность должна постоянно отслеживаться, что, в свою очередь, делает совершенно необходимым ее представление посредством системы показателей, в силу того что налоговая устойчивость как экономическая категория характеризуется большой совокупностью характеристик и находится в постоянной взаимосвязи-взаимозависимости

с финансовой устойчивостью предприятия. Поэтому предлагается представлять налоговую устойчивость следующими показателями: коэффициент покрытия налоговых платежей (ПНУ1), структурный коэффициент налоговой задолженности и уплаченных налоговых платежей (ПНУ2), темп роста налоговой задолженности (ПНУ3).

Предлагаемые показатели с нескольких сторон характеризуют способность предприятия изыскивать средства для уплаты налогов. Первый из них дает возможность оценить долю налогов в чистых активах предприятия, то есть с его помощью устанавливается степень его обремененности налоговыми платежами [21].

Следующий показатель отражает долю задолженности в общей сумме выплаченных налогов.

Третий показатель позволяет оценить налоговую задолженность в динамике.

Выделенные показатели представлены на рисунке 2.

Предполагается, что расчет названных показателей должен производиться в плановом и фактическом режиме. При этом допускается возможность возникновения отклонений, вызванных самыми различными причинами. Наличие отклонений позволяет характеризовать налоговую устойчивость по следующим типам: тип А, тип Б, тип В, тип Г.

Тип А определяет абсолютную налоговую устойчивость, то есть все отклонения показателей оценки положительны.

Тип Б соответствует профицитной налоговой устойчивости, характеризующейся ситуацией, когда одно из отклонений показателей оценки отрицательно, а остальные отклонения положительны.

Тип В — дефицитная налоговая устойчивость, то есть два отклонения показателя оценки отрицательны, остальные — положительны.

Тип Г — критическая налоговая устойчивость: все отклонения показателей отрицательны.

Каждый выделенный тип налоговой устойчивости предопределяет характер и состав работ по оптимальному изменению ее уровня и расширению возможности организации отвечать по своим налоговым обязательствам своевременно и в полном объеме.

Таким образом, налоговая устойчивость посредством задействования собственной системы показателей может быть подвергнута управлению, то есть по отношению к ней может быть применена совокупность управлен-

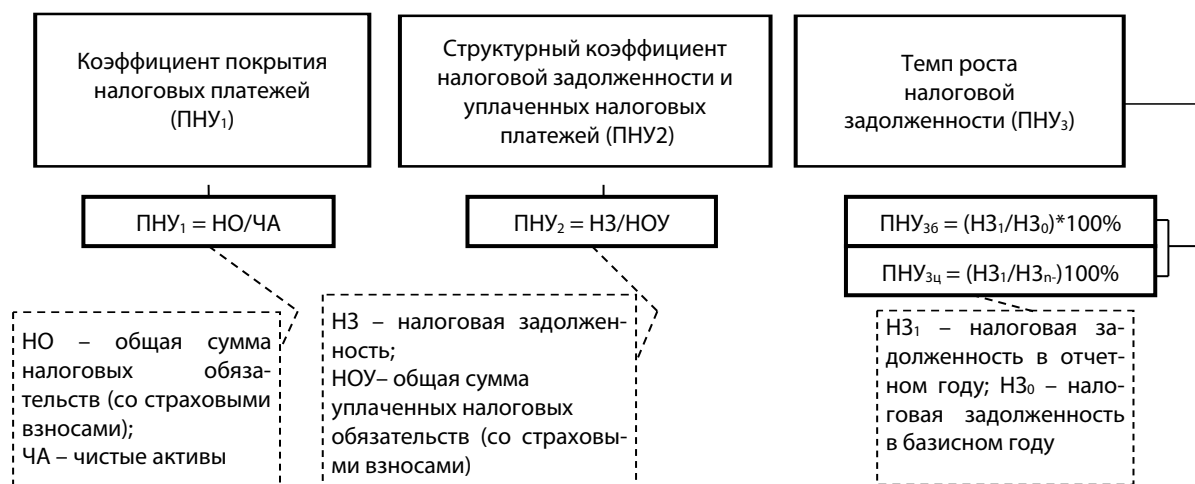


Рис. 2. Показатели оценки налоговой устойчивости

ческих мероприятий, позволяющая устранить выявленные отклонения и привести систему к состоянию, близкому к идеальному [22].

Модель управления налоговой устойчивостью

Управление налоговой устойчивостью предприятия представляет собой воздействие на его налоговую составляющую с целью приведения ее в состояние, соответствующее финансовому положению предприятия.

Налоговая устойчивость – категория динамичная, связанная с важнейшими финансовыми показателями организации и представленная широким кругом различных факторов.

Налоговая устойчивость может представляться системой показателей, позволяющих получить ее всестороннюю характеристику в плановом и фактическом разрезе. Соответственно, появляется необходимость своевременного выявления возникших отклонений и их ликвидации. В этой связи появляется необходимость разработки модели управления налоговой устойчивостью, дающей возможность системно представлять функционирование каждого из ее структурных элементов, а также их совместные действия.

Разработка такой модели потребовала решения следующих задач [23]:

- выделение структурных составляющих системы управления налоговой устойчивостью;
- определение типового состава работ, выполняемых каждым структурным элементом;
- разработка технологии выполнения работ каждой структурной составляющей.

Предлагается признать следующие структурные этапы рассматриваемой системы:

- планирование налоговой устойчивости на основе ретроспективных данных;

- осуществление оценки фактического состояния налоговой устойчивости;

- проведение анализа причин и виновников возникших отклонений между плановым и фактическим уровнем налоговой устойчивости;

- разработка и реализация мероприятий, позволяющих ликвидировать возникшие отклонения.

Данная задача носит комплексный характер, охватывая все этапы управления налоговой устойчивостью. Выделенные этапы взаимосвязаны, почти каждый из них имеет цикличность. Названные обстоятельства делают невозможным отдельное рассмотрение каждого этапа. В этой связи очевидна необходимость обращения к имитационному моделированию, позволяющему экспериментировать с различными исходными данными и получать результаты, которые невозможно получить аналитическим решением задачи.

В связи с тем что налоговая устойчивость может измеряться на промежутках разной временной длительности, технология функционирования системы управления ею должна ориентироваться на стратегический, тактический и оперативный уровни управления предприятия в целом.

На стратегическом уровне принимаются ключевые решения, обосновывающие функционирование составляющих системы управления в долгосрочном периоде, на тактическом уровне – в краткосрочной перспективе.

Существование налоговой устойчивости на оперативном уровне подразумевает поддержку максимально эффективной работоспособности структурных компонент системы управления налоговой устойчивостью в данный период времени.

Таблица 1

Параметры и обозначения, используемые при описании имитационной модели управления налоговой устойчивостью

Параметр	Описание
ВИ	Внешняя информация, необходимая для формирования экономических ожиданий компании и разработки на их основе моделей ведения хозяйственных операций
Вн И	Внутренняя информация, необходимая для формирования экономических ожиданий компании и разработки на их основе моделей ведения хозяйственных операций
НУ	Налоговая устойчивость
НО	Общая сумма налоговых обязательств компании
ЧА	Величина чистых активов организации
НОУ	Общая сумма уплаченных налоговых обязательств предприятия
НЗ	Величина налоговой задолженности компании
ПНУ ₁ , ПНУ ₂ , ПНУ ₃	Фактические величины показателей оценки налоговой устойчивости
ПНУ _{1план} , ПНУ _{2план} , ПНУ _{3план}	Плановые величины показателей оценки налоговой устойчивости
±Δ	Положительные или отрицательные отклонения, выявленные в ходе сопоставления плановых и фактических величин показателей оценки налоговой устойчивости

Источник: подготовлено авторами.

Разработанная модель отражает технологию функционирования каждого компонента системы, ею определяется плановый и текущий уровни налоговой устойчивости, тем самым создаются предпосылки для формирования мероприятий по устранению выявленных отклонений, а также предупреждению и предотвращению рискованных ситуаций.

При описании модели были использованы параметры и обозначения, представленные в таблице 1. Сама же имитационная модель управления налоговой устойчивостью предприятия представлена на рисунке 3 [24].

Планирование уровня налоговой устойчивости должно осуществляться на основе ретроспективных данных, то есть на основании сведений об уровне налоговой устойчивости предприятия за несколько (как правило, пять) предыдущих лет.

Используя внешнюю информацию, получаемую из-за пределов организации, и обрабатывая ее соответствующим способом, компания может сформировать собственные экономические ожидания относительно уровня налоговой устойчивости [25].

Оптимистические ожидания обосновываются положительными воздействиями эндо- и экзогенных факторов, прочными и проверенными отношениями с партнерами, благоприятной политической и экономической обстановкой, которые зачастую влекут за собой повышение активности и эффективности работы предприятия, а значит, и возрастающую налоговую устойчивость.

Пессимистичные же, наоборот, характерны для ситуаций с сильным отрицательным влиянием

внешних и внутренних факторов, слабой и недостоверной сетью сотрудничества с контрагентами, сложной политической обстановкой и экономическим кризисом, что в совокупности раскачивает «маятник налоговой устойчивости», отклоняя его в состояние дефицита [26].

Работая с моделью налоговой устойчивости важно правильно формировать экономические ожидания, поскольку на их основе разрабатываются схемы выполнения хозяйственных операций. Необоснованные ожидания приводят к ошибочному планированию деятельности, что напрямую отражается на налоговой устойчивости организации.

Разрабатываемые модели ведения хозяйственных операций должны быть максимально детализированы и не только соответствовать ожидаемой экономической ситуации, но и быть направлены на достижение налоговой эффективности хозяйственной деятельности.

После того как модели ведения операций будут разработаны, следует запланировать максимальную сумму налогов, которую сможет уплатить предприятие, по каждой модели, исходя из установления таких величин налоговых обязательств, которые бы позволили организации эффективно осуществлять свою деятельность и развиваться [27]. При этом необходимо отметить, что прогнозируемая сумма не должна превышать величину чистых активов предприятия, в противном случае следует еще раз уточнить ее и перепланировать.

Кроме того, особое внимание необходимо уделить планированию величины налоговой задолженности. Она не должна быть больше суммы уплаченных налоговых обязательств.

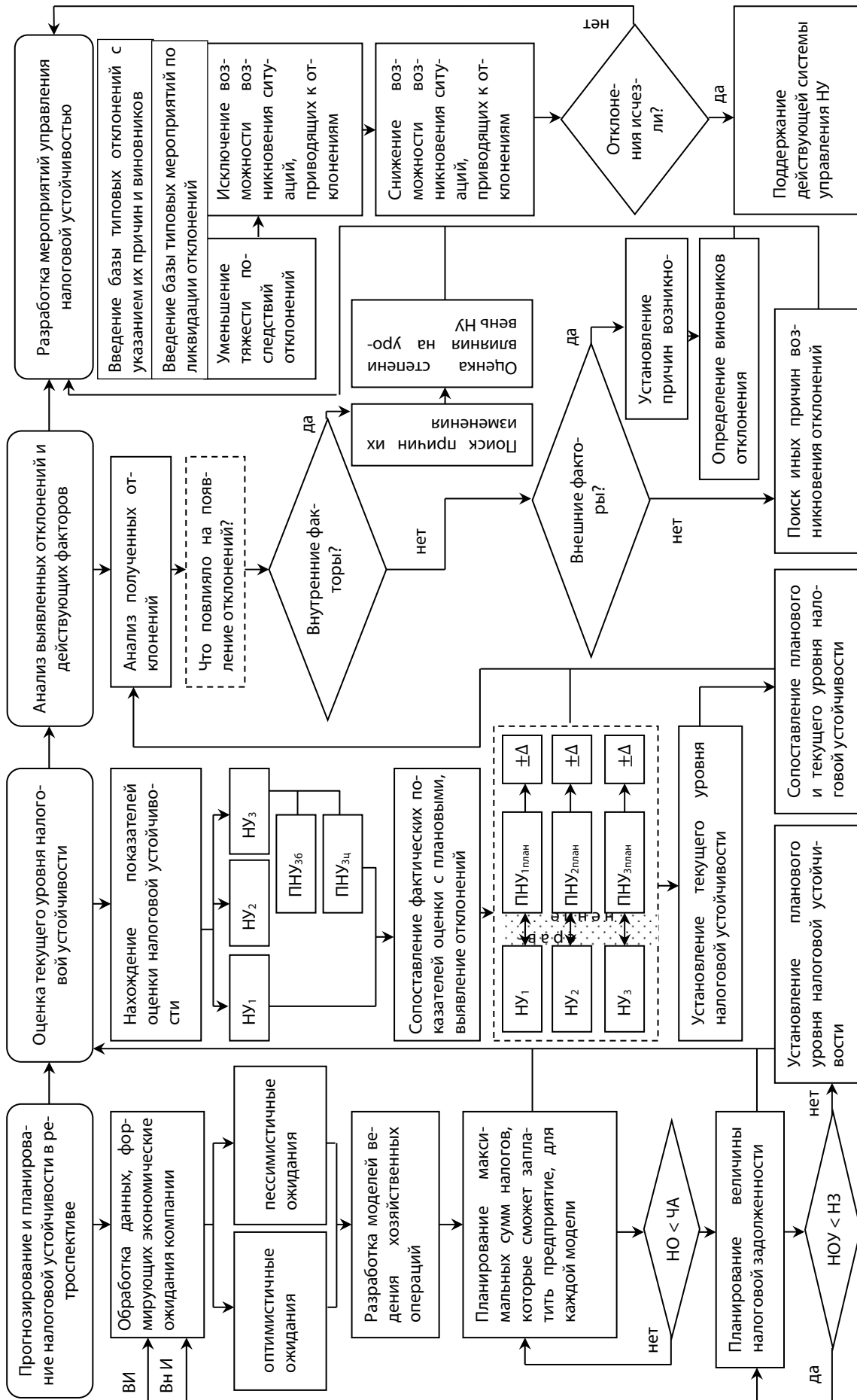


Рис. 3. Имитационная модель управления налоговой устойчивостью

Анализ отклонений налоговой устойчивости

Показатель	Структурные составляющие показателя	План	Факт	Δ	Мероприятия по ликвидации отклонений (Δ)

Если такое превышение существует, необходимо вернуться и еще раз уточнить величину налоговой задолженности.

В итоге выполненных операций устанавливается плановый уровень налоговой устойчивости предприятия, который соответствует экономическим ожиданиям организации, направлениям ее деятельности, а также учитывает результаты общеэкономического планирования на предприятии [28].

Следующим компонентом модели является осуществление оценки соответствия фактического уровня налоговой устойчивости плановому. Для этого выделяются плановое и фактическое значение предложенных показателей.

Выделенные значения показателей сопоставляются между собой и выявляются отклонения, которые могут принимать как положительное, так и отрицательное значения; эту работу рационально проводить в форме составления таблицы «Анализ отклонений налоговой устойчивости» (табл. 2) [29].

Полученные значения отклонений позволяют говорить о текущем состоянии налоговой устойчивости и вырабатывать решения по ее улучшению. Для этого предприятие, опять же на основе ретроспективных данных, должно систематизировать все отклонения данного характера, которые имели место быть, выделяя их причины и виновников. По опыту прошлых лет предприятие должно стимулировать состав мероприятий, позволивших ликвидировать конкретное отклонение. То есть должны быть созданы две базы: база типовых отклонений с выделением причины и виновников и база типовых мероприятий, позволяющих нивелировать отклонения [30].

Особо следует выделить, что целесообразно осуществлять мероприятия, которые снижают возможность возникновения новых рисков ситуаций, то есть мероприятия профилактики и предупреждения.

По завершении всех мероприятий управления налоговой устойчивостью все выявленные отклонения должны быть максимально нивелированы либо исключены полностью.

Если отклонения не образуются, то следует проводить политику поддержания действующей системы управления налоговой устой-

чивостью на сформированном оптимальном уровне.

Разработанная имитационная модель представляет собой решение прикладной задачи по созданию технологии функционирования системы управления налоговой устойчивостью и отражает циклический процесс управления последней, при этом максимально детализируя его [31].

Заключение

Налоговая составляющая деятельности любого предприятия — это совершенно самостоятельная его подсистема, которая должна иметь самостоятельную структуру управления и производственную структуру. Суть деятельности такой подсистемы должно составлять управление налоговыми потоками организации. Очевидно, что объектом такого управления должна стать какая-то экономическая категория. В качестве таковой предлагается принять налоговую устойчивость, которая, как обосновано в работе, представляет собой способность предприятия выполнять свои налоговые обязательства, несмотря на воздействующие на него экономические возмущения, поддерживать при этом намеченный режим функционирования. В приведенной характеристике важный момент составляет возможность предприятия выполнять свои налоговые обязательства. Говоря другими словами, правильное информирование контрагентов о значении налоговой устойчивости конкретной организации дает им ответ на вопрос о возможности и целесообразности осуществления с ней совместных операций. Значит, нужна оценка значения налоговой устойчивости. Отталкиваясь от мнений известных научных школ по этому вопросу, Е. В. Антышева обосновала возможность представления налоговой устойчивости системой показателей находящихся в постоянной взаимосвязи и взаимозависимости с финансовой устойчивостью предприятия.

В качестве этих показателей предложены коэффициент покрытия налоговых платежей, структурный коэффициент налоговой задолженности и уплаченных налоговых платежей и темп роста налоговой задолженности. Модели определения названных показателей представлены в работе. Выделенные показатели

должны быть подтверждены управлению для обеспечения именно налоговой устойчивости предприятия.

В ходе исследования был установлен состав этапов данного вида управления: прогнозирование и планирование налоговой устойчивости, оценка текущего уровня налоговой устойчивости, анализ выявленных отклонений плановых значений показателей от фактических, разработка мероприятий по ликвидации отклонений.

Но точку ставить рано в силу того, что предприятия, принимая к практическому применению данные материалы, обязательно столкнутся с необходимостью решения целого комплекса задач, отражающих специфику их деятельности. В частности, с необходимостью уточнения состава источников информации для расчета показателей, разработки типового перечня причин отклонений и их виновников, состав мероприятий, позволяющих нивелировать отклонения и др.

Несомненно, что все выработанные идеи будут впоследствии дорабатываться и самой жизнью, и экономистами, горизонты для этого

открыты. Одно очевидно — применение предприятиями полученных в ходе данного исследования результатов обеспечит последним достижение устойчивого экономического состояния.

В ходе исследования выделены предпосылки, позволяющие осуществлять управление выделенными категориями.

В их число включены выделение факторов, оказывающих влияние на налоговые возможности предприятия, выработка показателей для оценки налоговой устойчивости, обоснование наличия типов налоговой устойчивости.

Технологично осуществление управления налоговой устойчивостью представлено на разработанной и детально охарактеризованной имитационной модели названного вида управления.

Предложение о введении в научный оборот категории «налоговая устойчивость», безусловно, новое, и новыми представляются сформулированные в результате предложения прикладного характера, которые в последствии, несомненно, будут дорабатываться и самой жизнью, и экономистами.

Список источников

1. Аристархова М. К., Зуева М. С. Оценка налогообложения предприятия // Вестник УГАТУ. — 2014. — № 1. — С. 167–173.
2. Аристархова М. К., Зуева М. С., Перевезенцева А. Ю. Налоговая устойчивость как одна из характеристик налогообложения предприятия. Концепция ее оценки // Современная налоговая система: состояние, проблемы и перспективы развития. — 2015. — № 9. — С. 7–17.
3. Аристархова М. К., Порошин Ю. Г. Моделирование показателей управления инновационной деятельностью промышленного предприятия // Вестник УГАТУ. — 2009. — № 3. Том 12. — С. 88–97.
4. Аристархова М. К., Гулякова А. А. Организационно-экономический аспект корпоративного налогового менеджмента / Уфимск. гос. авиац. техн. ун-т. — Уфа : УГАТУ, 2010. — 171 с.
5. Савицкая Г. В. Анализ хозяйственной деятельности предприятия — Минск : Новое знание, 2002. — 704 с.
6. Антышева Е. Р. Политика управления финансовыми рисками на предприятии // Сибирская финансовая школа. — 2006 — № 4. — С. 77–78.
7. Лапин В. Н. К вопросу о системе налогового управления // Вестник Саратовского государственного социально-экономического университета. — 2010. — № 4. — С. 83–87.
8. Цибарева М. Е. Содержание понятия «экономическая устойчивость» фирмы // Вестник СамГУ. — 2008 — № 7. — С. 195–202.
9. Каратаев А. С. Факторы, влияющие на налоговый потенциал крупнейшего налогоплательщика // Финансы. — 2010 — № 1. — С. 42–47.
10. Бородин В. А., Малахов П. В. Налоговая нагрузка как составляющая финансовой устойчивости предприятия // Экономический анализ: теория и практика. — 2009. — № 32 — С. 10–16.
11. Квагинидзе В. С., Мансуров А. А., Черкасов А. В. Факторы и принципы, определяющие качество управленческих решений на предприятии // Горный информационно-аналитический бюллетень. Научно-технический журнал. — 2011. — № 12. — Т. 3. — С. 109–112.
12. Киров А. В. Управление финансовой устойчивостью предприятия. Теоретические аспекты // Вестник Волгоградского государственного университета. — 2011 — № 1. — С. 155–159.
13. Лукова А. В., Киров А. В. Факторы финансовой устойчивости фирмы // Финансы и кредит. — 2011. — № 21. — С. 27–32.
14. Кузьмин М. Ю. Факторы качества в концепции разработки и принятии управленческих решений // Модернизация. Инновации. Развитие. — 2012. — № 9. — С. 118–120.
15. Панягина А. Е. Резервирование как метод управления финансовыми рисками организации // Сибирская финансовая школа. — 2013. — № 1. — С. 61–64.

16. *Потапова Г. Л.* Эволюция трактовки категории «налоговый потенциал» // *Финансы и кредит.* — 2014 — № 38. — С. 15–25.
17. *Собченко Н. В.* Комплексная методика оценки экономической устойчивости предприятий на основе инновационной активности // *Научный журнал КубГАУ.* — 2011. — № 67. — С. 1–9.
18. *Белова Е. Л., Попельшико Т. М.* Управление финансовой устойчивостью организации // *Современная наука. Актуальные проблемы и пути их решения.* — 2015. — № 4. — С. 115–118.
19. *Сушкова И.* Теория и практика управления налоговыми рисками // *Известия Саратовского университета.* — 2012. — № 1. Том 12. — С. 63–67. — (Экономика. Управление. Право).
20. *Топорков А. М.* Механизм управления экономической устойчивостью промышленного предприятия // *Вестник Саратовского государственного социально-экономического университета.* — 2010. — № 2. — С. 80–82.
21. *Чекулаева Е. Н.* Выявление и предотвращение налоговых рисков в организациях // *Вестник Чувашского университета.* — 2012. — № 4. — С. 505–509.
22. *Шмидт А. В.* Методы управления экономической устойчивостью промышленного предприятия // *Вопросы экономики и права.* — 2011 — № 3. — С. 218–222.
23. *Nussim J., Tabbach A.* Tax-Loss Mechanisms // *The University of Chicago Law Review.* — 2014. — 81(4). — Pp. 1509–1567.
24. *Dyreg S. D., Hanlon M., Maydew E.* The Effects of Executives on Corporate Tax Avoidance // *The Accounting Review.* — 2010. — 85(4). — Pp. 1163–1189.
25. *Jorion P.* Risk Management // *Annual Review of Financial Economics.* — 2010. — 2. — Pp. 347–365.
26. *Robinson J., Sikes S., Weaver C.* Performance Measurement of Corporate Tax Departments // *The Accounting Review.* — 2010. — 85(3). — Pp. 1035–1064.
27. *Shin H.* Securitisation and Financial Stability // *The Economic Journal.* — 2009. — No 119(536). — Pp. 309–332.
28. *Collis D., Young D., Goold M.* The Size, Structure, and Performance of Corporate Headquarters // *Strategic Management Journal.* — 2007. — 28(4). — Pp. 383–405.
29. *Phillips J.* Corporate Tax-Planning Effectiveness: The Role of Compensation-Based Incentives // *The Accounting Review.* — 2003. — 78(3). — Pp. 847–874.
30. *Andrew L. Berkin, Ye J.* Tax Management, Loss Harvesting, and FIFO Accounting. *Financial Analysts Journal.* — 2003. — 59(4). — Pp. 91–102.

Информация об авторах

Аристархова Маргарита Константиновна — доктор экономических наук, профессор, заведующая кафедрой налогов и налогообложения, Уфимский государственный авиационный технический университет; Scopus Author ID: 57190430370 (Российская Федерация, 450000, г. Уфа, ул. Карла Маркса, 12; e-mail: ninufa@mail.ru).

Зуева Ольга Константиновна — кандидат экономических наук, доцент кафедры налогов и налогообложения, Уфимский государственный авиационный технический университет (Российская Федерация, 450000, г. Уфа, ул. Карла Маркса, 12, 3; e-mail: ninufa@mail.ru).

Зуева Мария Сергеевна — кандидат экономических наук, доцент кафедры налогов и налогообложения, Уфимский государственный авиационный технический университет; Scopus Author ID: 57190431116 (Российская Федерация, 450000, г. Уфа, ул. Карла Маркса, 12; e-mail: ninufa@mail.ru).

For citation: Aristarkhova, M. K., Zueva, O. K. & Zueva, M. S. (2018). A Model of Fiscal Sustainability of Enterprise. *Ekonomika regiona [Economy of Region]*, 14(2), 676–687

М. К. Aristarkhova, O. K. Zueva, M. S. Zueva

Ufa State Aviation Technical University (Ufa, Russian Federation; e-mail: ninufa@mail.ru)

Model of Fiscal Sustainability of Enterprise

The paper substantiates the possibility and the necessity to introduce the notion of «fiscal sustainability». Fiscal sustainability is the company's ability to meet its tax obligations and to function normally according to its tasks, despite the influence of economic changes in external and internal environment. The investigation of the introduced category allowed making the following conclusions. Firstly, fiscal sustainability and financial sustainability are interdependent. Secondly, we defined the exogenous and endogenous factors, which cause changes in the state of fiscal sustainability and predetermine its «contraction» and «expansion». Thirdly, the category of fiscal sustainability has local and global characteristics. And last, fiscal sustainability needs temporal characteristics: operational, tactical, and strategic ones, and quantitative representation. We propose the indicators for assessing the fiscal sustainability of an enterprise. The quantitative assessment of fiscal sustainability can be represented by the following indicators: the coverage ratio of tax payments; structural ratio of tax debt and paid tax payments; as well as the rate of tax debt growth. We present models for calculating these indicators values, and substantiate the possibility of their performance management. We assess planned and actual values for fiscal sustainability on the basis of the developed system of indicators, and then level the resulting deviations. This task is of a complex nature, covering all phases of the management of. Fiscal sustainability can be measured for different time periods. Therefore, the system of fiscal sustainability management refers to strategic, tactical and operational levels. The application of the research results will provide to the enterprises an opportunity to meet their tax obligations.

Keywords: fiscal sustainability, financial stability, factors, quantitative assessment, interrelation, indicators of fiscal sustainability assessment, deviation, model, management, imitating modelling

References

1. Aristarkhova, M. K. & Zueva, M. S. (2014). Otsenka nalogovedeniya predpriyatiya [Assessment of enterprise's tax activities]. *Vestnik UGATU [Bulletin of the Ufa State Aviation Technical University]*, 1, 167–173. (In Russ.)
2. Aristarkhova, M. K., Zueva, M. S. & Perevezentseva, A. Yu. (2015). Nalogovaya ustoychivost kak odna iz kharakteristik nalogovedeniya predpriyatiya. Kontseptsiya ee otsenki [Tax stability as one of the characteristics of the enterprise's taxation. The concept of its evaluation]. *Sovremennaya nalogovaya sistema: sostoyanie, problemy i perspektivy razvitiya [Modern tax system: the state, problems and development prospects]*, 9, 7–17. (In Russ.)
3. Aristarkhova, M. K. & Poroshin, Yu. G. (2009). Modelirovanie pokazateley upravleniya innovatsionnoy deyatelnostyu promyshlennogo predpriyatiya [Modelling of system of indicators of management by innovative activity of the industrial enterprise]. *Vestnik UGATU [Bulletin of the Ufa State Aviation Technical University]*, 3(2), 88–97. (In Russ.)
4. Aristarkhova, M. K. & Gunyakova, A. A. (2010). *Organizatsionno-ekonomicheskiy aspekt korporativnogo nalogovogo menedzhmenta: monografiya [The organizational and economic aspect of corporate tax management: a monograph]*. Ufimsk. gos. aviats. tekhn. un-t [Ufa state. aviats. tech. un-t]. Ufa : UGATU Publ., 171. (In Russ.)
5. Savitskaya, G. V. (2002). *Analiz khozyaystvennoy deyatelnosti predpriyatiya [Analysis of the economic activity of the enterprise]*. Minsk: Novoye znanie Publ., 704. (In Russ.)
6. Antysheva, E. R. (2006). Politika upravleniya finansovymi riskami na predpriyatii [The policy of financial risk management at the enterprise]. *Sibirskaya finansovaya shkola [Siberian Financial School]*, 4, 77–78. (In Russ.)
7. Lapin, V. N. (2010). K voprosu o sisteme nalogovogo upravleniya [Tax administration system]. *Vestnik Saratovskogo gosudarstvennogo sotsialno-ekonomicheskogo universiteta [Vestnik of Saratov State Socio-Economic University]*, 4, 83–87. (In Russ.)
8. Tsibareva, M. E. (2008). Soderzhanie ponyatiya “ekonomicheskaya” firmy [Contents of the concept of «economic stability» of the firm]. *Vestnik SamGU [Vestnik of Samara State University]*, 7, 195–202. (In Russ.)
9. Karataev, A. S. (2010). Faktory, vliyayushchie na nalogovyy potentsial krupneyshego nalogoplatelshchika [Factors which Influence the Development of Tax Opportunity of the Largest Taxpayer]. *Finansy [Finance]*, 1, 42–47. (In Russ.)
10. Borodin, V. A. & Malakhov, P. V. (2009). Nalogovaya nagruzka kak sostavlyayushchaya finansovoy ustoychivosti predpriyatiya [Tax load as the component of the financial stability of the enterprise]. *Ekonomicheskiy analiz: teoriya i praktika [Economic Analysis: Theory and Practice]*, 32, 10–16. (In Russ.)
11. Kvaginidze, V. S., Mansurov, A. A. & Cherkasov, A. V. (2011). Faktory i printsipy, opredelyayushchie kachestvo upravlencheskikh resheniy na predpriyatii [Factors and principles that determine the quality of managerial decisions at the enterprise]. *Gornyy informatsionno-analiticheskyy byulleten. Nauchno-tekhnicheskyy zhurnal [Mining Informational and Analytical Bulletin (Scientific and Technical Journal)]*, 12(3), 109–112. (In Russ.)
12. Kirov, A. V. (2011). Upravlenie finansovoy ustoychivostyu predpriyatiya: teoreticheskie aspekty [Financial stability management: theoretical aspects]. *Vestnik Volgogradskogo gosudarstvennogo universiteta [Science Journal of Volgograd State University. Global economic system]*, 1, 155–159. (In Russ.)
13. Gukova, A. V., Kirov, A. V. (2011). Faktory finansovoy ustoychivosti firmy [Factors of enterprise financial stability]. *Finansy i kredit [Finance and credit]*, 4 (21), 27–32.
14. Kuzmin, M. Yu. (2012). Faktory kachestva v kontseptsii razrabotki i prinyatii upravlencheskikh resheniy [Quality factors in the concept development and management decisions]. *Modernizatsiya. Innovatsii. Razvitie [Modernization. Innovation. Research]*, 9, 118–120. (In Russ.)
15. Panyagina, A. E. (2013). Rezervirovanie kak metod upravleniya finansovymi riskami organizatsii [Reservation as a method of control over financial risks of the organization]. *Sibirskaya finansovaya shkola [Siberian Financial School]*, 1, 61–64. (In Russ.)
16. Popova, G. L. (2014). Evolyutsiya traktovki kategorii “nalogovyy potentsial” [Evolution of interpretation of the tax potential category]. *Finansy i kredit [Finance and credit]*, 38, 15–25. (In Russ.)
17. Sobchenko, N. V. (2011). Kompleksnaya metodika otsenki ekonomicheskoy ustoychivosti predpriyatiy na osnove innovatsionnoy aktivnosti [Complex technique of the estimation of economic stability of enterprises on the basis of innovative activity]. *Nauchnyy zhurnal KubGAU [Scientific Journal of KubSAU]*, 67, 1–9. (In Russ.)
18. Belova, E. L. & Popelyshko, T. M. (2015). Upravlenie finansovoy ustoychivostyu organizatsii [Management of financial stability of the organization]. *Sovremennaya nauka. Aktualnyye problemy i puti ikh resheniya [Modern science: actual problems and ways of their solution]*, 4, 115–118. (In Russ.)
19. Sushkova, I. (2012). Teoriya i praktika upravleniya nalogovymi riskami [Theory and practice of tax risk management]. *Izvestiya Saratovskogo universiteta [Izvestiya of Saratov University]*, 1(12), 63–67. (Series: Economics. Management). (In Russ.)
20. Toporkov, A. M. (2010). Mekhanizm upravleniya ekonomicheskoy ustoychivostyu promyshlennogo predpriyatiya [Regulation mechanism of enterprise's economic stability]. *Vestnik Saratovskogo gosudarstvennogo sotsialno-ekonomicheskogo universiteta [Vestnik of Saratov State Socio-Economic University]*, 2, 80–82. (In Russ.)

21. Chekulaeva, E. N. (2012). Vyyavlenie i predotvrashchenie nalogovykh riskov v organizatsiyakh [Identification and prevention of tax risks in the organizations]. *Vestnik Chuvashskogo universiteta [Bulletin of the Chuvash University]*, 4, 505–509. (In Russ.)
22. Shmidt, A. V. (2011). Metody upravleniya ekonomicheskoy ustoychivostyu promyshlennogo predpriyatiya [Methods of managing the economic stability of an industrial enterprise]. *Voprosy ekonomiki i prava [Economic and Law Issues]*, 3, 218–222. (In Russ.)
23. Nussim, J. & Tabbach, A. (2014). Tax-Loss Mechanisms. *The University of Chicago Law Review*, 81(4), 1509–1567.
24. Dyreng, S. D., Hanlon, M. & Maydew, E. (2010). The Effects of Executives on Corporate Tax Avoidance. *The Accounting Review*, 85(4), 1163–1189.
25. Jorion, P. (2010). Risk Management. *Annual Review of Financial Economics*, 2, 347–365.
26. Robinson, J., Sikes, S. & Weaver, C. (2010). Performance Measurement of Corporate Tax Departments. *The Accounting Review*, 85(3), 1035–1064.
27. Shin, H. (2009). Securitisation and Financial Stability. *The Economic Journal*, 119(536), 309–332.
28. Collis, D., Young, D. & Goold, M. (2007). The Size, Structure, and Performance of Corporate Headquarters. *Strategic Management Journal*, 28(4), 383–405.
29. Phillips, J. (2003). Corporate Tax-Planning Effectiveness: The Role of Compensation-Based Incentives. *The Accounting Review*, 78(3), 847–874.
30. Andrew, L. & Berkin, Ye. J. (2003). Tax Management, Loss Harvesting, and FIFO Accounting. *Financial Analysts Journal*, 59(4), 91–102.

Authors

Margarita Konstantinovna Aristarkhova — Doctor of Economics, Professor, Head of the Department of Tax and Taxation, Ufa State Aviation Technical University; Scopus Author ID: 57190430370 (12, Karla Marksa St., Ufa, 450000, Russian Federation; e-mail: ninufa@mail.ru).

Olga Konstantinovna Zueva — PhD in Economics, Associate Professor, Department of Tax and Taxation, Ufa State Aviation Technical University (12, Karla Marksa St., Ufa, 450000, Russian Federation; e-mail: ninufa@mail.ru).

Maria Sergeevna Zueva — PhD in Economics, Associate Professor, Department of Tax and Taxation, Ufa State Aviation Technical University; Scopus Author ID: 57190431116 (12, Karla Marksa St., Ufa, 450000, Russian Federation; e-mail: ninufa@mail.ru).