

Для цитирования: Башмачников В. Ф., Дрокин В. В., Журавлев А. С. Вовлечение крестьянских хозяйств в решение задач импортозамещения // Экономика региона. — 2018. — Т. 14, вып. 2. — С. 663-675

doi 10.17059/2018-2-26

УДК: 338.43

JEL: Q18

В. Ф. Башмачников<sup>а)</sup>, В. В. Дрокин<sup>б)</sup>, А. С. Журавлев<sup>б)</sup>

<sup>а)</sup> Всероссийский Институт аграрных проблем и информатики (ВИАПИ) (Москва, Российская Федерация)

<sup>б)</sup> Институт экономики УрО РАН (Екатеринбург, Российская Федерация; e-mail: drokin27@mail.ru)

## ВОВЛЕЧЕНИЕ КРЕСТЬЯНСКИХ ХОЗЯЙСТВ В РЕШЕНИЕ ЗАДАЧ ИМПОРТОЗАМЕЩЕНИЯ<sup>1</sup>

Статья посвящена одной из социально значимых форм организации сельхозпроизводства — крестьянским хозяйствам. Хозяйства населения, несмотря на высокую долю производства молока, мяса, овощей и картофеля, по-прежнему остаются официально не признанной равноправной и необходимой формой организации общественного производства. Цель исследования — проверить обозначенную авторами гипотезу о снижении роли крестьянских хозяйств в решении задач импортозамещения и самообеспеченности сельского населения продовольствием. Динамика производства животноводческой продукции по отдельным категориям хозяйств за весь реформируемый период показала, что начиная с 2003 г. в хозяйствах населения наметилась устойчивая тенденция снижения объемов производства молока, одного из наиболее сложных видов в системе организации импортозамещения. Самообеспеченность сельского населения молочной продукцией является одним из реальных направлений в организации полноценного питания. Выполненный по авторской методике анализ показывает, что дальнейшее снижение объемов производства молока в крестьянских хозяйствах усложнит решение задачи продовольственного обеспечения сельского населения. При его низких доходах будет ограничена экономическая доступность к потреблению наиболее ценных продуктов питания независимо от того, будет эта продукция отечественного или импортного происхождения. На государственном уровне необходимость сохранения и развития крестьянских хозяйств задача решается. Этому может способствовать и государственная поддержка организации кооперативов и других интегрированных объединений по производству и реализации сельхозпродукции с высоким уровнем представительства в них крестьянских дворов. Опыт организации таких кооперативов и объединений в стране имеется. В статье на примере функционирования небольших оптово-распределительных центров обработки и реализации овощей и картофеля рассмотрены две модели (интеграционная и кооперативная), способствующие формированию доверия крестьянских хозяйств к новым формам организации сбыта их продукции, расширению их возможностей в наращивании объемов производства и реализации сельхозпродукции. Полученные результаты исследования и использованная при этом методическая схема исследований могут найти применение при выборе приоритетных объектов инвестирования, значимых для организации импортозамещения и обеспечения продовольственной безопасности.

**Ключевые слова:** импортозамещение, интеграция, кооперация, оптово-распределительные центры, прогнозирование, продовольственная безопасность, самообеспеченность сельского населения, социальная эффективность, тенденции производства, фермерские хозяйства, хозяйства населения

### Введение

В России в настоящее время перед сельским хозяйством руководство страны ставит две объемные задачи, требующие больших инвестиций.

Первая задача — это обеспечение импортозамещения по основным видам сельскохозяйственной продукции, производство которых

возможно в российских почвенно-климатических условиях.

Вторая задача заключается в ослаблении быстро развивающегося процесса депопуляции, обезлюдения российских сельских территорий, в обеспечении устойчивого их развития. К этому подталкивают проблемы уровня жизни россиян — их невозможно решить ускорением урбанизации. Во всем мире село успешно берет на себя обеспечение самозанятости населения и продовольственного самообеспечения.

<sup>1</sup> © Башмачников В. Ф., Дрокин В. В., Журавлев А. С. Текст. 2018.

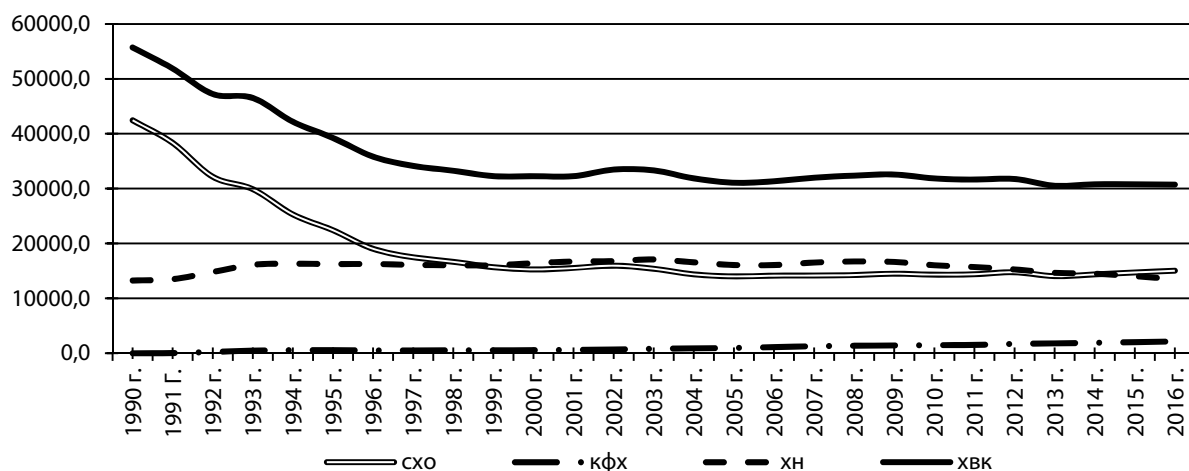


Рис. 1. Динамика производства молока в целом по РФ и отдельным категориям хозяйств (1990–2016 гг.), тыс. т

Названные две задачи государство пытается решать разрозненно. Каждая из них имеет свое программное обеспечение, свое бюджетное финансирование, свои организацию и управление. Более того, деятельность госорганов по выполнению одной задачи зачастую входит в противоречие с решением другой задачи. Например, государство пытается обеспечить импортозамещение на основе так называемой новой индустриализации сельского хозяйства путем строительства крупных специализированных предприятий, производственных участков и площадок, с высоким уровнем концентрации технических производственных ресурсов и рабочей силы — агрохолдингов и животноводческих комплексов-гигантов. Это неизбежно ведет к изменению расселения сельских жителей и ликвидации малых деревень.

В результате вторая задача — торможение процесса депопуляции сельских территорий — только провозглашается, но практически не выполняется. Ежегодно с карты России исчезают тысячи малых и средних населенных пунктов.

Для замедления процесса депопуляции сельских территорий требуются значительные дополнительные бюджетные средства. Их можно обеспечить за счет структурной корректировки содержания и методов решения первой задачи — импортозамещения. Сложившаяся экономическая ситуация в стране определяет целесообразность сокращения государственных вливаний в индустриальные агропромышленные объекты-гиганты и существенного увеличения финансовой государственной поддержки малого агробизнеса, а точнее, семейных форм ведения сельского хозяйства. В России имеется уже достаточный положительный опыт работы крестьянских (фермерских) хозяйств, индивидуальных предпри-

нимателей и товарных крестьянских подворий, показывающий, что данные малые формы агробизнеса имеют большой потенциал и способны существенно увеличить свой вклад в решение задачи импортозамещения.

По мнению многих известных экономистов-аграрников, крестьянские хозяйства населения являются устойчивой формой ведения сельскохозяйственного производства ([1–4] и др.).

Оппоненты, доказывая бесперспективность развития хозяйств сельского населения, рассматривают лишь экономическую сторону этой проблемы, не учитывая при этом их большую социальную значимость.

В 2016 г. в хозяйствах населения страны от общего его объема производилось 77,9 % картофеля, 66,5 % овощей, 44,0 % молока и 21,1 % мяса. В наиболее сложном для импортозамещения в агропродовольственном секторе оказалась молочная продукция, связанная с трудностями наращивания объемов производства сырого молока. На рисунке 1 показана динамика производства молока за весь период реформирования российской экономики в сельскохозяйственных организациях (СХО), крестьянских (фермерских) хозяйствах (К(Ф)Х), хозяйствах населения (ХН) и в целом по хозяйствам всех категорий (ХВК).

Приведенная на графике рисунка динамика производства молока в хозяйствах населения свидетельствует о том, что начиная с 2004 г. четко обозначилась тенденция снижения его объемов. Производство молока в 2016 г. по сравнению с 2003 г. сократилось на 20,9 %. Если эта тенденция сохранится и дальше, то проблема импортозамещения этой продукции только за счет сельскохозяйственных организаций и фермерских хозяйств значительно усложнится как по продолжительности ее реше-

ния, так и по дополнительным затратам, связанным с компенсацией выбывающих объемов производства молока в хозяйствах населения.

«Для замещения импорта отечественной молочной продукцией необходимо увеличить производство молока на 7 млн т. Это потребует выделения дополнительных средств господдержки на строительство и модернизацию 1 млн скотомест,» — отметил в своем выступлении 5 июля 2016 г. на первом заседании правительственной комиссии по вопросам АПК и устойчивого развития сельских территорий министр сельского хозяйства РФ.<sup>1</sup>

По независимой экспертной оценке средняя стоимость скотоместа на крупных животноводческих фермах составляет 450 тыс. руб., а на семейной животноводческой ферме — 229,1 тыс. руб.<sup>2</sup>

Если хотя бы половину требуемых для организации импортозамещения скотомест разместить на вновь строящихся семейных фермах, экономия средств господдержки составила бы более 100 млрд руб.

С уменьшением производства сельхозпродукции в хозяйствах населения и попыткой замещения выпадающих объемов производства за счет крупных сельхозорганизаций и возникающей при этом необходимости увеличения бюджетных затрат появится новая, крупная в масштабах государства социальная проблема — обеспечение продовольственной безопасности значительной части сельского населения. В связи с этим возникает вопрос, когда при уже наметившейся устойчивой тенденции снижения производства молока в хозяйствах населения приблизится к тому уровню, при котором проблема продовольственного обеспечения сельского населения перейдет в разряд масштабных и неотложных по времени решения государственных задач.

### Методика исследования

Как уже отмечалось, хозяйства населения в Российской Федерации даже в настоящее время

<sup>1</sup> [Электронный ресурс] <http://arpo-партия.рф/index.php/arhiv/3396-12-07-2016-vystuplenie-a-tkacheva-na-zasedanii-komissii-po-voprosam-apk>, с.128 (дата обращения 12.07.2016 г.).

<sup>2</sup> Национальный доклад «О ходе и результатах реализации в 2015 г. Государственной программы развития сельского хозяйства и регулирования рынков сельскохозяйственной продукции, сырья и продовольствия на 2013–2020 годы, утвержден распоряжением Правительства РФ от 10 мая 2016 г. № 864 [Электронный ресурс]. URL: [xs2.mcx.ru/documents/file\\_document/v7\\_show/36977..htm](http://xs2.mcx.ru/documents/file_document/v7_show/36977..htm) (дата обращения: 10.06.2017 г.).

(2016 г.) произвели 44 % молока от общего объема молока, произведенного хозяйствами всех категорий. Это еще раз подтверждает, что происходящие здесь процессы должны привлечь внимание как ученых, так и специалистов регионального и федерального уровней.

Однако в официально признанных и рекомендуемых руководством прогнозах федерального уровня в качестве ориентира для корректировки курса аграрной политики этот фактор по-прежнему не учитывается.

Рассмотрим это на примере «Прогноза научно-технологического развития агропромышленного комплекса Российской Федерации до 2030 г.», разработанного Министерством сельского хозяйства РФ и национальным исследовательским университетом «Высшая школа экономики», одобренного на заседании правительственной комиссии по вопросам агропромышленного комплекса и устойчивого развития сельских территорий и утвержденного Приказом Министерства сельского хозяйства РФ от 12.01.2017 г. № 3.

По этому прогнозу предусматривается ежегодное снижение объемов производства молока в стране в периоде 2017–2020 гг. по 0,2 %, а в период 2021–2030 гг. — по 0,3 %<sup>3</sup>.

При обозначенных в прогнозе ежегодных темпах снижения производства молока по отношению к фактически достигнутому уровню (в 2015 г. — 30 797 тыс. т., в 2016 г. — 30 724 тыс. т.) предполагается производить хозяйствами всех категорий в 2020 г. 30 479 тыс. т., а в 2030 г. — 29 565 тыс. т. молока.

По отдельным категориям хозяйств данные в прогнозе не приводятся. Следовательно, не ясно учитывались ли каким-то образом наметившиеся за последние годы тенденции в производстве молока по каждой категории хозяйств. Наши расчеты показывают, что при сложившихся среднегодовых темпах прироста молока за последние 5 лет (с 2010 г.) в сельхозорганизациях — 0,73 %, в К(Ф)Х — 6,5 % и ежегодного снижения в хозяйствах населения на 2,25 %, в 2030 г. может быть произведено всего 29 933 тыс. т., в том числе в сельхозорганизациях — 16 545 тыс. т., хозяйствах населения — 9 264 тыс. т., К(Ф)Х — 4 124 тыс. т.

Следует обратить внимание на то, что показатели объемов производства молока хозяйствами всех категорий в 2030 г. по прогнозу и

<sup>3</sup> Прогноз научно-технологического развития агропромышленного комплекса Российской Федерации до 2030 г. [Электронный ресурс]. URL: <http://mcx.ru/upload/iblock/264/264dfabe7e526b6a79ffe5697c34ed4f.pdf>, с. 57 (дата обращения: 12.07.2017).

с учетом наметившихся тенденций за последние шесть лет в разрезе отдельных категорий хозяйств разнятся лишь на 1,2 %. На основании этого можно предположить, что к 2030 г. производство молока должно увеличиться при сравнении с 2016 г. в сельхозорганизациях на 10,0 %, в крестьянских фермерских хозяйствах и у индивидуальных предпринимателей — на 91,0 %, а в хозяйствах населения уменьшится на 31,5 %. Все это позволяет сделать вывод о том, что в аграрной политике категория личных крестьянских подворий по-прежнему не будет рассматриваться как один из значимых факторов импортозамещения агропродовольственной продукции, как фактор повышения доходов сельского населения с целью устойчивого социально-экономического развития сельских территорий, а главное — как фактор сохранения продовольственной самообеспеченности сельского населения в ближайшей перспективе.

Самообеспеченность сельского населения продукцией, произведенной в хозяйствах населения можно определить по формуле:

$$C_n = \frac{P_m \times (1 - Y_{\text{пн}})}{N_{\text{ср}} \times D_n} \times 100, \quad (1)$$

где:  $C_n$  — самообеспеченность сельского населения за счет сельхозпродукции, произведенной в хозяйствах населения, %;  $P_m$  — производство сельхозпродукции (по видам) в хозяйствах населения, т;  $Y_{\text{пн}}$  — удельный вес продукции (коэффициент), израсходованной на производственные нужды и потери, %;  $N_{\text{ср}}$  — среднегодовая численность сельского населения, тыс. чел.;  $D_n$  — среднедушевое потребление продукции в год, кг.

По этой же формуле можно рассчитывать самообеспеченность всего населения. Для чего

используются данные по всей численности населения (среднегодовые) и производство продукции в хозяйствах всех категорий.

Если в результате расчетов полученное значение самообеспеченности окажется ниже 100 %, то это означает, что производство в хозяйствах населения какого-то вида продукции ниже того уровня, который требуется для продовольственного обеспечения сельского населения.

При обосновании моделей и схем реализации произведенной в хозяйствах малого сельского бизнеса, их влияния на сохранение и развитие крестьянских хозяйств использовался монографический метод обследования. Исследовались различные варианты отечественного опыта по кооперации и интеграции производителей сельхозпродукции с интеграторами по ее хранению, переработке и реализации, а также условия их применения в практической деятельности.

### Результаты исследования

За последние десять лет наметились устойчивые разнонаправленные тенденции в производстве молока: снижение в хозяйствах населения и рост в категории фермерских хозяйств и индивидуальных предпринимателей. Некоторое увеличение производства наблюдается и в сельхозорганизациях (табл.).

Производство молока в 2016 г. по сравнению с 2007 г. увеличилось в сельхозорганизациях на 6,1 %, фермерских хозяйствах — на 70,6 %. В хозяйствах населения за этот же период произошло снижение на 19,6 %, что привело к сокращению и общего его объема по хозяйствам всех категорий на 4,6 %.

Данные ранее приведенного официально принятого прогноза развития молочной от-

Таблица

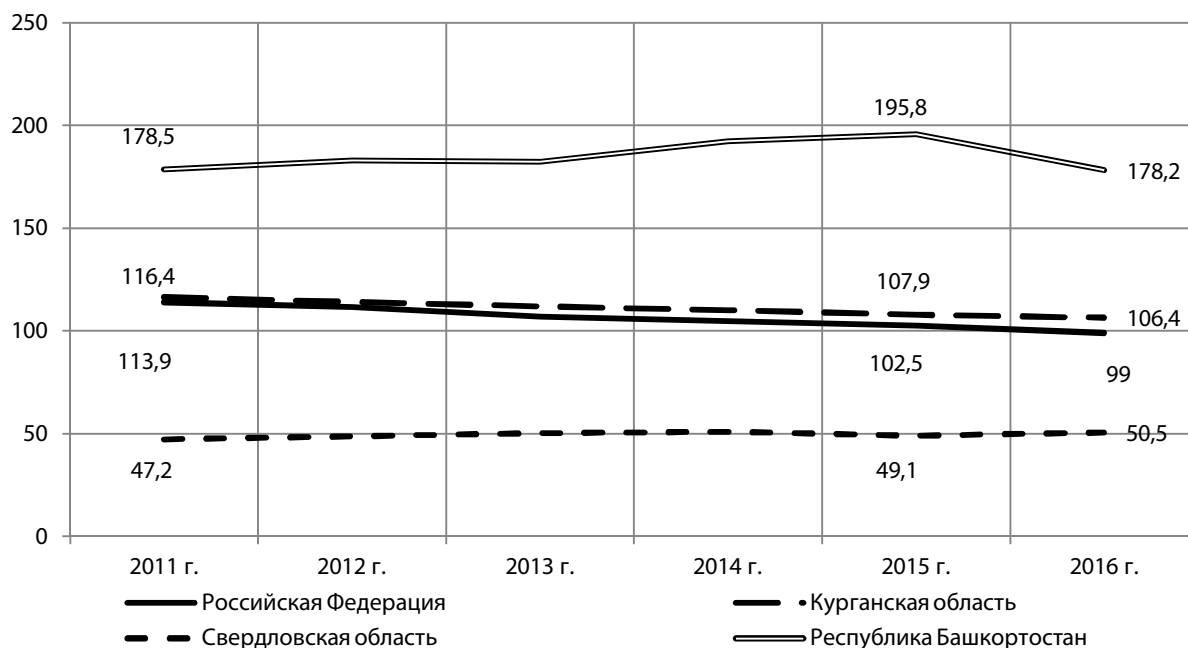
Фактическое производство молока по категориям хозяйств в РФ в 2007–2016 гг., тыс. т

Год	Фактическое производство молока по категориям хозяйств			
	сельскохозяйственные организации	хозяйства населения	крестьянские (фермерские) хозяйства	хозяйства всех категорий
2007	14162,9	16541,8	1283,7	31988,4
2008	14246,2	16737,2	1379,2	32362,6
2009	14494,8	16650,6	1424,7	32570,0
2010	14313,2	16049,8	1484,3	31847,3
2011	14395,0	15725,2	1525,4	31645,6
2012	14752,4	15284,1	1719,4	31755,8
2013	14046,5	14678,4	1804,0	30528,8
2014	14364,9	14507,7	1918,3	30790,9
2015*	14699,2	13822,2	2032,2	30553,6
2016*	15022,2	13302,5	2190,0	30514,7

Источник: данные Росстата.

\* Для сопоставимости данных исключена Республика Крым и г. Севастополь.





**Рис. 2.** Самообеспеченность сельского населения (по нормативу) молоком, произведенным в хозяйствах населения РФ и отдельных ее субъектов, %

расли (утвержден Приказом Минсельхоза РФ от 12.01.2017 г. № 3) подтверждает, что значимость хозяйств населения не будет в достаточной мере учитываться и в будущем. Это значительно усложняет решение задачи импортозамещения молочной продукции.

Без серьезной корректировки аграрной политики в пользу сохранения и развития крестьянских хозяйств в ближайшее время возникает новая для государства проблема — продовольственное обеспечение сельского населения. При низких доходах сельского населения в обеспечении его продовольственной безопасности все большее значение приобретает продукция, произведенная именно в хозяйствах населения.

На наш взгляд, поддержание достаточного уровня продовольственной самообеспеченности сельского населения на основе сохранения и развития крестьянских подворий следует рассматривать как гарант обеспечения продовольственной безопасности более четверти населения страны.

Рассмотрим это на примере самообеспеченности сельского населения молоком (основного сырья для производства молочной продукции). Для определения уровней самообеспеченности можно использовать приведенную ранее общую формулу.

В Российской Федерации в 2016 г. в хозяйствах населения было произведено 13 302,5 тыс. т молока ( $P_m$ ), коэффициент удельного веса молока, израсходованного на производственные нужды и потери, составил 0,12 ( $Y_{\text{пн}}$ ),

среднегодовая численность сельского населения равнялась 36379,6 тыс. чел. ( $H_{\text{ср}}$ ). За среднедушевое потребление молочной продукции в пересчете на молоко принят показатель по рекомендуемым нормам питания ( $D_{\text{н}} = 325$  кг в год<sup>1</sup>).

В результате расчетов уровень самообеспеченности сельского населения РФ молоком по рекомендуемой норме питания составит в 2016 г.

$$C_{\text{н}} = \frac{13302500 \times (1 - 0,12)}{36379,6 \times 325} \times 100 = 99,0\%.$$

По отдельным регионам России показатели самообеспеченности могут существенно различаться. На рисунке 2 приведены данные по самообеспеченности сельского населения молоком по стране в целом и отдельным соседствующим субъектам РФ за период с 2011 г. по 2016 г.

Самообеспеченность же всего населения молоком, произведенным хозяйствами всех категорий (по рекомендуемым нормам питания), в 2016 г. составила в Республике Башкортостан 115,2 %, в Курганской области — 71,7 %, в Свердловской — 42,6 %.

На основании изложенного можно сделать следующие выводы.

<sup>1</sup> Приказ Минздрава РФ «Об утверждении Рекомендаций по рациональным нормам потребления пищевых продуктов, отвечающих современным требованиям здорового питания» от 19 августа 2016 г. № 614 [Электронный ресурс]. URL: <https://normativ.kontur.ru/document?moduleId=1&documentid=279426> (дата обращения: 04.06.2017 г.).

1. В целом по Российской Федерации самообеспеченность сельского населения молоком по рекомендуемым нормам питания в 2016 г. составила 99,0 %. Это означает, что дальнейшее ее снижение при сложившихся макроэкономических условиях в сельской местности без корректировки агропродовольственной политики затруднит решение продовольственного обеспечения молочной продукцией сельского населения.

2. В отдельных субъектах Российской Федерации значимость необходимости решения проблемы обеспечения сельского населения молочной продукцией существенно различается. Так, этой проблемы нет в Республике Башкортостан. И, тем не менее, и в этом регионе с целью повышения доходов сельского населения можно ставить задачу увеличения производства молока в хозяйствах населения, повышения конкурентоспособности молочной продукции на стадии переработки сырого молока и ее реализации в соседних регионах, имеющих низкую самообеспеченность по этой продукции.

В социальном плане сложнее ситуация складывается в Курганской области. Намечившаяся здесь устойчивая тенденция снижения уровня самообеспеченности сельского населения молоком уже в ближайшее время затруднит решение его обеспечения молочной продукцией.

В Свердловской области можно и дальше увеличивать производство молока в хозяйствах населения. Этому способствует низкий уровень самообеспеченности населения региона молочной продукцией из сырья местных производителей.

Необходимость увеличения производства молока в хозяйствах населения воспринимается не всегда однозначно. Противники сохранения и развития организации сельхозпроизводства в крестьянских подворьях приводят аргументы (в том числе и бездоказательные) их экономической неперспективности. При этом не учитывается социальная эффективность этой категории хозяйств как необходимой формы организации общественного производства.

Из многих направлений, характеризующих уровень социальной эффективности общественного производства, применительно к исследуемой проблеме в первую очередь необходимо отнести следующие:

- уровень безработицы;
- доходы сельского населения;
- продовольственную безопасность;

— экологическое состояние мест проживания и работы населения.

Их положительное решение возможно при сохранении и развитии крестьянских хозяйств как равноправной и необходимой (при сложившихся макроэкономических условиях) формы организации общественного производства. Конечной целью развития этой формы организации сельхозпроизводства является, на наш взгляд, формирование конкурентоспособного (по отдельным видам производства) класса мелких и средних сельхозтоваропроизводителей.

В аграрной политике многих развитых стран решению проблемы сохранения небольших по масштабу сельхозпроизводства фермерских хозяйств уделяется самое серьезное внимание. При этом в отдельных случаях и странах для этого в качестве государственной мотивации рассматриваются необходимость повышения доходов сельского населения [5–8], адаптации мелких производителей сельхозпродукции к экзогенным факторам ([9–11] и др.).

В настоящее время в связи с большим объемом импорта агропродовольственной продукции и низкой (по объективным причинам) конкурентоспособности отечественной агропродукции на одно из первых мест выходит проблема ее реализации.

Теоретические основы производства и реализации сельхозпродукции крестьянских хозяйств на принципах кооперации и соответствующие практические рекомендации рассмотрены в публикациях многих авторов.

Среди российских авторов следует отметить, прежде всего, научные труды М.И. Туган-Барановского и А.В. Чайнова [12, 13] и многочисленные исследования современных авторов ([14–18] и др.).

Опыт кооперирования в аграрном секторе зарубежных стран, возможности и условия его применения в России изучен также многими российскими учеными ([19–23] и др.).

Исследованиям состояния и развития сельскохозяйственной кооперации как эффективного направления сотрудничества в сфере малого агробизнеса, посвящены и работы ряда зарубежных авторов (например [24]).

Различные варианты и схемы кооперации и интеграции в практике реализации сельхозпродукции с участием личных подсобных и фермерских хозяйств успешно используются в нашей стране и в настоящее время.

Рассмотрим это на примере реализации молока, произведенного в ЛПХ Ирбитского района Свердловской области. Здесь уже не-

сколько лет молоко у населения закупают и реализуют молзаводу два фермера. Об успешности этой схемы свидетельствует тот факт, что в 2015 г. у населения было закуплено 3432,4 т. молока. В 2006 г. этот показатель был меньше в 2,5 раза [26].

Приведенный пример можно рассматривать как один из вариантов сохранения и развития ЛПХ молочной специализации. Однако следует заметить, что эта схема реализуется при условии успешной работы молзавода. Продукция Ирбитского молзавода пользуется на агропродовольственном рынке области хорошим спросом. В данном случае срабатывает принцип: конкурентоспособность продукции сырьевой отрасли формируется на стадии ее переработки.

Позитивный опыт поддержки ЛПХ появился в Ульяновской области, где пришли к выводу, что производство молока в крестьянских подворьях для крестьянских семей выгодно. Производственные затраты на литр молока здесь не превышают 15–16 руб., то есть молоко для крестьянских детей обходится семьям в 2 раза дешевле, чем по магазинным ценам. Кроме того, излишки молока при помощи молочных кооперативов можно продавать на молокозаводы по 20–22 руб. за литр. А это ощутимо при невысокой зарплате.

С учетом этого в области разработали и утвердили программу поддержки крестьянских подворий. В настоящее время здесь работает более 30 потребительских кооперативов по сбору молока от хозяйств населения. Кроме того, предусматривается поощрение фермерских хозяйств, которые включаются в такие кооперативы. Кооперативы помогают им техникой, грубыми и концентрированными кормами на коммерческих условиях, но по приемлемым ценам.

В приведенных примерах использована непростая схема мотивации наращивания объемов производства молока в хозяйствах населения за счет его реализации через интеграторов в первом случае и кооперативов — во втором.

Положительное влияние этих принципов достаточно четко прослеживается и в более сложных вариантах кооперации и интеграции. Рассмотрим это на примерах производства и реализации овощей и картофеля, выращенных в ЛПХ и К(Ф)Х.

В числе основных причин, сдерживающих наращивание объемов производства картофеля и овощей, эксперты называют неразвитую логистику, нехватку современных карто-

фелехранилищ, сортировальных и упаковочных центров.

В последние два года в связи с поставленной на государственном уровне задачей ускоренного импортозамещения картофелеовощной продукции МСХ РФ решено направить значительные бюджетные средства на строительство вблизи крупных промышленных центров и мегаполисов так называемых оптово-распределительных центров соответствующей специализации. Установлены размеры таких центров — они должны обеспечивать хранение, сортировку, упаковку не менее 50000 т продукции в год, что эквивалентно сегодняшним средним объемам выращивания товарного картофеля и овощей на территории 5–8 муниципальных районов.

Строительство крупных оптово-распределительных центров может оказаться нецелесообразным с позиции их возможного влияния на стимулирование производства овощей и картофеля в ЛПХ и К(Ф)Х по следующим причинам.

Во-первых, многих крестьян будут сдерживать от сотрудничества с центрами-гигантами большие расходы на перевозки продукции — среднее плечо перевозки превысит 50 км. Во-вторых, у крестьян существует предубеждение, что чужие для них центры будут несправедливыми при приемке продукции (в оценке ее качества, в определении итоговой закупочной цены). В-третьих, такие центры, будучи логистическими монополистами и специализируясь только на предпродажной подготовке продукции, вряд ли будут оказывать крестьянским хозяйствам производственные услуги (снабжение элитными семенами, удобрениями и т. п.). Не увидят крестьяне для себя экономической выгоды от сотрудничества с центрами и, не надеясь на реальное увеличение денежных доходов (с учетом возрастающих производственных затрат), не решатся на увеличение посевных площадей.

Вместе с тем, в России уже имеется опыт успешной работы современных хорошо технически оснащенных оптово-распределительных центров сравнительно небольшого размера — районного или межрайонного уровня. Они приближены к местам выращивания картофеля и овощной продукции. Среднее расстояние от поля до центра не превышает 20 километров. Загрузку такого центра может обеспечить сравнительно небольшое количество семейных крестьянских хозяйств, которое позволяет им создавать реальные производственно-хозяйственные объединения пер-

вичного уровня, в рамках которых возможны эффективное самоуправление и самоорганизация. В них больше возможностей для выстраивания экономических отношений, основанных на взаимном доверии.

Рассмотрим это на примере уже несколько лет успешно работающих районных оптово-распределительных центров (ОРЦ) в Новгородской области. Первым из них был создан на базе экономически крепкого крестьянского (фермерского) хозяйства семьи И.И. Пиреева. Хозяйство имеет хорошую материально-техническую базу — современные (в том числе зарубежные) тракторы и комбайны, современные картофельное и овощное хранилища на весь объем собственной продукции. В 2013 г. здесь был запущен в эксплуатацию так же современный логистический распределительный центр, позволяющий производить предпродажную подготовку картофеля и овощей в объемах, превышающих более чем вдвое собственное производство. Чтобы своевременно рассчитаться с 50-миллионным кредитом, нужно было расширять посевные площади.

Для этого был принят вариант создания кооператива с приглашением в него соседей — фермеров-картофелеводов, что позволило бы загрузить логистический центр продукцией этих хозяйств. На первом этапе в кооператив вошли пять соседних фермеров — картофелеводов.

Фермеры поняли, что их картофель и овощи благодаря предпродажной подработке в ОРЦ попадут на полки сетевых магазинов, а это упростит реализацию продукции по неплохой цене. Кроме того, их привлекло обещание Пиреева посодействовать своим будущим партнерам по кооперативу в получении инвестиционных кредитов на обновление техники. Кооператив был зарегистрирован и начал работать. Интересно то, что в реальности получился не теоретически чистый кооператив, а гибрид кооперативной и интеграционной форм. В одних вопросах К(Ф)Х Пиреева как основной участник совместной работы выступает в роли интегратора по отношению к другим пяти К(Ф)Х. Это, прежде всего, касается использования логистического центра, который остается в собственности семьи Пиреевых, и головное К(Ф)Х берет с партнеров плату за услугу, которую использует в расчетах за инвестиционный кредит.

Следует отметить, что закупочные цены, по которым ОРЦ-К(Ф)Х закупает картофель и овощи от членов данного фермерского объе-

динения, обсуждаются и согласуются с ними. Эти цены на 10–15 % выше, чем для не членов кооператива.

Данный кооператив представляет собой часть гибридной производственной системы, построенной на взаимном признании и уважении к экономическим интересам партнеров. Кооператив (с элементами вертикальной интеграции) работает и набирает обороты. Этому во многом способствует то, что его приняли в состав создаваемого в Новгородской области картофельного кластера.

Несмотря на многие положительные стороны кооперативной формы сотрудничества фермеров с оптово-распределительным центром, пока не удалось организовать широкую кооперацию. Хозяйства — члены кооператива (включая К(Ф)Х Пиреева) пока не могут полностью загрузить мощности ОРЦ. Хозяину головного К(Ф)Х приходится проводить большую работу по привлечению новых членов в кооператив или хотя бы просто поставщиков картофеля и овощей. Основное внимание приходится уделять привлечению к сотрудничеству товарных подворий (расширенных ЛПХ), выращивающих такую продукцию на 5–7 га. Количество таких малых партнеров медленно, но увеличивается.

Заканчивая краткую характеристику оптово-распределительного центра районного масштаба, созданного и функционирующего в рамках К(Ф)Х И.И. Пиреева, отметим его сравнительно высокую результативность, включая экономическую эффективность. Производство картофеля и овощей в районе удвоилось. Следует так же обратить внимание на то, что время окупаемости выданного кредита на строительство ОРЦ (50 млн руб.) составило всего четыре года.

Рассмотренный пример интеграционной (с кооперативными элементами) организации работы небольшого ОРЦ, приближенного к местам производства доказывает, что одновременное достижение целей импортозамещения и создания благоприятных условий для устойчивого развития сельских территорий реально осуществимо. Однако такая модель не может быть признана единственно пригодной для такого комплексного решения сельскохозяйственных проблем. Ее будет трудно широко тиражировать, потому что в ней основным звеном является такой продвинутый фермер, как И.И. Пиреев, обладающий нечастым сочетанием качеств — профессионализма, лидерства, энергичности, дипломатичности, упорности и одновременно де-



мократичности. Но практика показывает, что возможны и другие, внешне более простые модели.

В той же Новгородской области работает такой же оптово-распределительный центр с годовой мощностью 15000 т предпродажной подготовки продукции. Но он принадлежит не отдельному крепкому К(Ф)Х, а зарегистрированному и работающему межфермерскому сельскохозяйственному потребительскому снабженческо-сбытовому кооперативу «Новгородские аграрии». Его членами являются двенадцать К(Ф)Х, специализирующихся на выращивании картофеля и овощей. Инициатором создания кооператива выступил фермер Павлюк Денис Петрович. Его К(Ф)Х вместе с отдельным хозяйством отца выращивают такую продукцию на 250 га. Это немало, если учесть, что под их началом работает около 30 постоянных наемных работников. Между тем для строительства собственного ОРЦ семейных средств было недостаточно, поэтому фермерам-соседям по району было предложено построить современный центр на паях. В этом районе каждый фермер выращивает картофель и овощи на площади от 40 до 60 гектаров. Суммарный объем продукции вполне соответствует мощности ОРЦ. Они вместе в состоянии загрузить его работой. ОРЦ был построен в короткие сроки и начал функционировать как подразделение кооператива. Управление его деятельностью было построено строго в соответствии с традиционными зафиксированными в Федеральном Законе о сельскохозяйственной кооперации кооперативными принципами и отраженными в его уставе. Правда, пока кооперативный ОРЦ не сотрудничает с крестьянскими подворьями, как это делает хозяйство Пиреева. Но потенциальная возможность выполнения такой функции (или миссии) у кооператива имеется и при определенных условиях она может быть реализована.

Мы рассмотрели примеры двух моделей организации использования (эксплуатации) небольших оптово-распределительных центров для сбора и предпродажной подработки картофелеовощной продукции семейных крестьянских хозяйств. Обе они содействуют комплексному решению задач, стоящих перед отраслью сельского хозяйства: способствовать импортозамещению и одновременно устойчивому развитию сельской территории. Эти модели имеют общую важную черту — упрощают, удешевляют процесс сбора продукции в перерабатывающий центр на основе объединения в достаточно крупные производственно-хо-

зяйственные формирования первичных малых крестьянских микропредприятий. Но организационно-экономические принципы и формы таких объединений существенно различаются.

Первая модель — интеграционная, в которой более крупный сельский предприниматель «сверху» объединяет разновеликие крестьянские хозяйства в общий производственно-хозяйственный процесс с помощью экономических инструментов. У этой модели имеются свои сильные стороны — это, прежде всего более четкое управление, подчиненное единой цели и единой воле. Но ее сложно распространять, тиражировать, так как основным ограничивающим фактором здесь является острый дефицит таких предпринимателей, умеющих сочетать в своем бизнесе экономические и социальные цели.

Вторая модель — кооперативная, в которой крестьянские хозяйства объединяются «снизу», на основе совпадения или близости их экономических интересов, взаимного доверия глав крестьянских хозяйств. Ее важной положительной чертой является уменьшение суммы требований к деловым и человеческим качествам ведущего предпринимателя — интегратора и координатора, ослабление нагрузки на лидера на основе внутрикооперативного самоуправления и самоорганизации, на основе демократических принципов. Но у этого варианта (этой модели) тоже есть несильные стороны. Это, прежде всего, сложности достижения единства цели и воли в общей, совокупной деятельности, прежде всего, из-за дефицита взаимного доверия.

Обе модели могут получить свое развитие и применение в соответствующих им условиях. Многообразие же и соответствующие различия этих условий (местные экономические ситуации, экономические возможности крестьянских хозяйств, характеристики претендентов на сотрудничество и др.), влияющих на выбор модели на практике, скорее всего, приведут к различным комбинациям элементов этих двух классических (теоретических) моделей.

В сложившихся условиях государству с помощью экономической науки важно по данной проблеме выразить свое мнение по трем ее аспектам:

- 1) сформулировать обобщающую положительную оценку этих двух вариантов вовлечения разновеликих крестьянских хозяйств в решение двуединой задачи: импортозамещения и устойчивого развития сельских территорий;
- 2) в государственной и региональной программах по комплексному решению двуеди-

ной задачи признать в качестве одного из основных критериев-индикаторов при оценке проектов, программ и результатов их выполнения вместо количества зарегистрированных кооперативных или интеграционных объединений общее количество вовлеченных в эти формирования крестьянских хозяйств (ЛПХ, К(Ф)Х, ИП и др.);

3) размер государственной финансовой (в т. ч. инвестиционной) поддержки связывать с количеством реально вовлеченных в течение определенного срока (например, пяти лет) крестьянских хозяйств в такие интеграционно-кооперативные объединения.

### Заключение

В сельском хозяйстве России утвердились три основные формы организации производства сельскохозяйственной продукции (сельскохозяйственные организации, хозяйства населения, крестьянские (фермерские) хозяйства и индивидуальные предприниматели), различающиеся масштабами и целями производства, их вкладом в обеспечение продовольственной безопасности, импортозамещение, развитие сельских территорий, размерами и методами оказываемой государственной финансовой поддержки.

Каждая из названных форм организации сельхозпроизводства имеет свою динамику развития, занимает свою нишу на агропродовольственных рынках.

Для совершенствования системы управления агропроизводством на федеральном и региональном уровнях, повышения ответственности за принимаемые в отрасли решения и

эффективность использования бюджетных средств в прогнозах и программных документах следует отдельно указывать в общих плановых объемах производства сельхозпродукции удельный вес каждой категории хозяйств.

В хозяйствах населения наметилась устойчивая тенденция снижения производства молока. В целом по стране эта категория хозяйств уже в настоящее время не обеспечивает сельское население молочной продукцией по рекомендуемым нормам потребления.

В сложившихся макроэкономических условиях (низкая трудовая занятость, низкие доходы сельского населения) даже положительное решение проблемы импортозамещения за счет наращивания объемов производства этой продукции в сельхозорганизациях не снизит риски обеспечения продовольственной безопасности сельского населения (в плане экономической доступности).

Для решения проблемы сохранения и развития хозяйств населения требуется официально признать эту категорию хозяйств как равноправную и необходимую (при сохранении сложившихся макроэкономических условий) форму организации общественного производства, обеспечить достаточную государственную поддержку (в том числе финансовую) формируемым снабженческим, сбытовым и кредитным кооперативам с широким привлечением хозяйств населения, создать условия для привлечения в крестьянские хозяйства сельского и городского населения в трудоспособном возрасте с целью последующей трансформации этих хозяйств в товарные.

### Благодарность

*Статья подготовлена в соответствии с государственным заданием ФАНО России для ФГБУН Института экономики УрО РАН на 2018 г.*

### Список источников

1. Бuzдалов И. Н. Феномен в российской социальной агроструктуре. Личное подсобные хозяйство или приусадебное семейное? // Экономика сельскохозяйственных и перерабатывающих предприятий. — 2016. — № 2. — С. 2–8.
2. Милосердов В. Многоукладная экономика АПК. Состояние и перспективы // АПК. Экономика, управление. — 2002. — № 2. — С. 10–20.
3. Петриков А. В. Личные подсобные хозяйства России. Проблемы и перспективы развития // Экономика сельскохозяйственных и перерабатывающих предприятий. — 2007. — № 5. — С. 6–7.
4. Узун В. А., Сарайкин В. А. Роль семейных ферм и сельскохозяйственных корпораций в России и США // Экономика сельскохозяйственных и перерабатывающих предприятий. — 1999. — № 5. — С. 45–48.
5. Robson N., Gasson R., Hill B. Part time farming-implications for farm family income // JAE Journal of Agricultural Economics. — 1987. — Vol. 38. — Iss. 2 (may). — Pp. 167–192.
6. Survival strategies of farm households and multifunctional farms in Greece / Kizos T., Marin-Guirao J. I., Georgiadi M-e., etc. // GJ The Geographical Journal. — 2011. — Vol. 177. — Iss. 4 (dec.). — Pp. 335–346.
7. Young A. Inequality, the Urban-Rural Gap, and Migration // The Quarterly Journal of Economics. — 2013. — Vol. 128. — Iss. 4 (1 Nov.). — Pp. 1727–1785. — doi.org/10.1093/qje/qjt025.

8. Karlan D., Osei R., Osei-Akoto I., Udry C. Agricultural Decisions after Relaxing Credit and Risk Constraints // The Quarterly Journal of Economics. 2014. — Vol. 129. — Iss. 2. — Pp. 597–652. — doi.org/10.1093/qje/gju002.
9. Collin D., Lagakos D., Waugh V. The Agricultural Productivity Gap // National Bureau of Economic Research Working Paper Series. — 2013. — No. 19628. — Pp. 1–45. — doi:10.3386/w19628.
10. Severini S., Tantari A. The impact of agricultural policy on farm income concentration: the case of regional implementation of the CAP direct payments in Italy // Agricultural Economics. — 2013. — Vol. 44. — Iss. 3 (may) — Pp. 275–286. — doi.org/10.1111/agec.12010.
11. Cowan L., Kane G., Wright V. The Role of Strategic and Tactical Flexibility in Managing Input Variability on Farms // Systems Research and Behavioral Science. — 2013. — Vol. 30. — Iss. 4(july/aug.) — Pp. 470–494. — doi.org/10.1002/sres.2137.
12. Туган-Барановский М. И. Социальные основы кооперации. — М.: Экономика, 1989. — 496 с.
13. Чаянов А. В. Краткий курс кооперации. — М.: Кооперативное издательство, 1925. — 80 с.
14. Чирков Е. П., Радичева В. П., Кондрашова Н. С. Роль и место современной потребительской кооперации в повышении жизненного уровня сельского населения // Экономика сельскохозяйственных и перерабатывающих предприятий. — 2011. — № 9. — С. 56–60.
15. Институциональное развитие аграрной структуры России. Состояние и прогноз / В. А. Кузнецов, А. М. Тарасов и др. — Ростов/н Д.: ГНУ ВНИИЭиН Россельхозакадемии, 2010. — 216 с.
16. Гончарова А. В., Гаг А. В., Новак Я. В. Сельскохозяйственная кооперация — основа развития личных подсобных хозяйств // Молодой ученый. — 2016. — № 6(110) — С. 112–115.
17. Радионова О., Леонова Е. Институциональные особенности и эффективность кооперативной формы хозяйствования // АПК. Экономика, управление. — 2010. — № 4. — С. 49–54.
18. Морозов А. Сельскохозяйственная кооперация как архимедов рычаг. [Электронный ресурс] <http://www.strana-oz.ru/users/morozov-andrei> (дата обращения 12.07.2017 г.).
19. Панцов А. Г. Современные направления развития сельскохозяйственной кооперации в экономически развитых странах // Экономика сельскохозяйственных и перерабатывающих предприятий. — 2010. — № 3. — С. 79–82.
20. Цейко В., Бурлакова С. Кредитная кооперация в странах Западной Европы // АПК. Экономика, управление. — 2009. — № 11. — С. 85–90.
21. Назаренко В. И. Аграрная политика Европейского Союза. — М.: Маркет ДС Корпорейшен, 2004. — 362 с.
22. Черняков Б. А. Основные факторы конкурентоспособности аграрного сектора США. Опыт для России // Землеустройство, кадастр, мониторинг земель. — 2009. — № 4. — С. 15–19.
23. Есенгаева С. М. Развитие системы государственного регулирования сельскохозяйственной кооперации в республике Казахстан // Экономика сельского хозяйства России. — 2014. — № 5. — С. 84–89.
24. Grega L. Vertical integration as a factor of competitiveness of agriculture // Agricultural Economics and Policy: International Challenges for the Nineties. — 1991. — Vol. 7. (15th jan.). — P. 520–525.
25. Emelianoff I. V. Economic theory of cooperation Economic structure of cooperative organization. — University of California: Center for Cooperatives. — 1995. — 271 p.
26. Стихина Т. А., Кижлай Г. М. Необходимость создания и оценка эффективности деятельности ИП К(Ф)Х Недокушева М. А. [Электронный ресурс]. URL: [http://min.usaca.ru/uploads/article/attachment/1387/%D0%A1%D1%82%D0%B8%D1%85%D0%B8%D0%BD%D0%B0\\_%D0%A2.%D0%90..pdf](http://min.usaca.ru/uploads/article/attachment/1387/%D0%A1%D1%82%D0%B8%D1%85%D0%B8%D0%BD%D0%B0_%D0%A2.%D0%90..pdf) (дата обращения 02.06.2017 г.).

### Информация об авторах

**Башмачников Владимир Федорович** — доктор экономических наук, профессор, главный научный сотрудник, почетный президент АККОР, Всероссийский Институт аграрных проблем и информатики (ВИАПИ) (Российская Федерация, 103265, г. Москва, пер. Харитоньевский Б., 21/6; e-mail: akkor 2006 @ yandex.ru).

**Дрокин Вениамин Васильевич** — кандидат экономических наук, старший научный сотрудник сектора развития агропродовольственных систем и маркетинговых исследований, Институт экономики УрО РАН; Scopus Author ID: 57190430555 (Российская Федерация, 620014, г. Екатеринбург, ул. Московская, 29; e-mail: drokin27@mail.ru).

**Журавлев Алексей Серафимович** — старший научный сотрудник, Центр агропродовольственной политики, Институт экономики УрО РАН; Scopus Author ID: 57190431234 (Российская Федерация, 620014, г. Екатеринбург, ул. Московская, 29; e-mail: drokin27@mail.ru).

For citation: Bashmachnikov, V. F., Drokin, V. V. & Zhuravlev, A. S. (2018). Involvement of Rural Households in Solving the Problems of Import Substitution. *Ekonomika regiona [Economy of Region]*, 14(2), 663–675

**V. F. Bashmachnikov<sup>a)</sup>, V. V. Drokin<sup>b)</sup>, A. S. Zhuravlev<sup>b)</sup>**

<sup>a)</sup> All-Russian Institute for Agrarian Problems and Informatics (VI API) (Moscow, Russian Federation)

<sup>b)</sup> Institute of Economics of the Ural Branch of RAS (Ekaterinburg, Russian Federation; e-mail: drokin27@mail.ru).

### Involvement of Rural Households in Solving the Problems of Import Substitution

*The article considers one of the important forms of the organization of agricultural production — the rural household. Despite a high share of production of milk, meat, vegetables and potatoes, rural households still lacks official recognition as an*

equal and necessary form of the organization of social production. The purpose of this research is to test the authors' hypothesis on a reduced role of rural households in meeting the challenges of import substitution and self-sufficiency of the rural population in food products. The livestock output dynamics in specific household categories throughout the period of reform shows a persistent trend from 2003, among the private households to reduce the output of milk, which is one of the most complex types in the system of the import substitution. Self-sufficiency of the rural population in dairy products is one of the feasible ways to provide adequate nutrition. The authors' methodology has allowed to define that further reduction of milk production output in rural households will complicate the solution of the problem of supplying the rural population with food products. Low income of the rural population will limit access to the essential food products despite the fact whether the production is of domestic or foreign origin. At the state level, the necessity to preserve and develop rural households is a "can-do" task. Its achieving can be facilitated by the state support in setting up cooperatives and other integrated associations for the production and sales of agricultural products with a high level of rural farms there. Our country has an experience of organizing such cooperatives and associations. On the example of small wholesale distributional centres for processing and sales of vegetables and potato, we consider two models (the integrated and cooperative ones). They promote both the growth of confidence of the rural households to the new forms of organizing sales of their products. Moreover, these models empower rural households to increase the volumes of the production and realization of output. The findings, as well as the methodological scheme of the research, can be used when choosing the priority investment destinations, which are crucial for organizing the import substitution and ensuring food security.

**Keywords:** import substitution, integration, cooperation, wholesale distribution centres, forecasting, food security, self-sufficiency of rural population, social performance, production trends, farming enterprises, private households

### Acknowledgments

The article has been prepared according to the state task of Federal Agency for Scientific Organizations of Russia for the Institute of Economics of the Ural Branch of RAS for 2018.

### References

1. Buzdalov, I. N. (2016). Fenomen v rossiyskoy sotsialnoy agrostrukture. Lichnoye podsobnyye khozyaystvo ili priusadebnoye semeynoye? [Phenomenon in Russian Social Agrostructure: Individual Subsidiary Farm or Privately Tilled Family Plot?]. *Ekonomika sel'skokhozyaystvennykh i pererabatyvayushchikh predpriyatiy [Economy of Agricultural and Processing Enterprises]*, 2, 2–8. (In Russ.)
2. Miloserdov, V. (2002). Mnogoukladnaya ekonomika APK: sostoyanie i perspektivy [Mixed economy of Agro-industry: state and prospects]. *APK. Ekonomika, upravlenie [APK: Economics, Management]*, 2, 10–20. (In Russ.)
3. Petrikov, A. V. (2007). Lichnyye podsobnyye khozyaystva Rossii: problemy i perspektivy razvitiya [Private subsidiary farms of Russia: problems and prospects of development]. *Ekonomika sel'skokhozyaystvennykh i pererabatyvayushchikh predpriyatiy [Economy of Agricultural and Processing Enterprises]*, 5, 6–7. (In Russ.)
4. Uzun, V. A. & Saraykin, V. A. (1999). Rol semeynykh ferm i sel'skokhozyaystvennykh korporatsiy v Rossii i SShA [The role of family farms and agricultural corporations in Russia and the USA]. *Ekonomika sel'skokhozyaystvennykh i pererabatyvayushchikh predpriyatiy [Economy of Agricultural and Processing Enterprises]*, 5, 45–48. (In Russ.)
5. Robson, N., Gasson, R. & Hill, B. (1987, May). Part time farming-implications for farm family income. *JAE Journal of Agricultural Economics*, 38(2), 167–192.
6. Kizos, T., Marin-Guirao, J. I., Georgiadi, M-e., etc. (2011, December). Survival strategies of farm households and multifunctional farms in Greece. *GJ The Geographical Journal*, 177(4), 335–346.
7. Young, A. (2013, November). Inequality, the Urban-Rural Gap, and Migration. *The Quarterly Journal of Economics*, 128(4), 1727–1785. doi.org/10.1093/qje/qjt025.
8. Karlan, D., Osei, R., Osei-Akoto, I. & Udry, C. (2014). Agricultural Decisions after Relaxing Credit and Risk Constraintst. *The Quarterly Journal of Economics*, 129(2), 597–652. doi.org/10.1093/qje/gju002.
9. Collin, D., Lagakos, D. & Waugh, V. (2013). The Agricultural Productivity Gap. *National Bureau of Economic Research Working Paper Series*, 19628, 1–45. doi:10.3386/w19628.
10. Severini, S. & Tantari, A. (2013, May). The impact of agricultural policy on farm income concentration: the case of regional implementation of the CAP direct payments in Italy. *Agricultural Economics*, 44(3), 275–286. doi.org/10.1111/agec.12010.
11. Cowan, L., Kane, G. & Wright, V. (2013, July/August). The Role of Strategic and Tactical Flexibility in Managing Input Variability on Farms. *Systems Research and Behavioral Science*, 30(4), 470–494. doi.org/10.1002/sres.2137.
12. Tugan-Baranovskiy, M. I. (1989). *Sotsialnyye osnovy kooperatsii [Social basis for cooperation]*. Moscow: Ekonomika Publ., 496. (In Russ.)
13. Chayanov, A. V. (1925). *Kratkiy kurs kooperatsii [Short course on cooperation]*. Moscow: Kooperativnoye izdatelstvo Publ., 80. (In Russ.)
14. Chirkov, E. P., Radicheva, V. P. & Kondrashova, N. S. (2011). Rol i mesto sovremennoy potrebitelskoy kooperatsii v povyshenii zhiznennogo urovnya sel'skogo naseleniya [Significance of Modern Consumer Cooperation in Rise of Rural Population Living Standards]. *Ekonomika sel'skokhozyaystvennykh i pererabatyvayushchikh predpriyatiy [Economy of Agricultural and Processing Enterprises]*, 9, 56–60. (In Russ.)



15. Kuznetsov, V. A., Tarasov, A. M. et al. (2010). *Institutsionalnoye razvitie agrarnoy struktury Rossii. Sostoyanie i prognoz [Institutional development of the Russian agrarian structure; state and forecast]*. Rostov on Don: GNU VNIIEiN Rosselkhozakademii Publ., 216. (In Russ.)
16. Goncharova, A. V., Gaag, A. V. & Novak, Ya. V. (2016). Selskokhozyaystvennaya kooperatsiya — osnova razvitiya lichnykh podsobnykh khozyaystv [Agricultural cooperation — basis for private subsidiary farms development]. *Molodoy uchenyy [Young scientist]*, 6(110), 112–115. (In Russ.)
17. Radionova, O. & Leonova, E. (2010). Institutsionalnyye osobennosti i effektivnost kooperativnoy formy khozyaystvovaniya [Institutional peculiarities and efficiency of cooperative business pattern]. *APK. Ekonomika, upravlenie [APK: Economics, Management]*, 4, 49–54. (In Russ.)
18. Morozov, A. *Selskokhozyaystvennaya kooperatsiya kak arkhimedov ryuchag [Agricultural cooperation as the Archimedean lever]*. Retrieved from: <http://www.strana-oz.ru/users/morozov-andrei> (date of a access: 12.07.2017 g.). (In Russ.)
19. Paptsov, A. G. (2010). Sovremennyye napravleniya razvitiya selskokhozyaystvennoy kooperatsii v ekonomicheski razvitykh stranakh [Modern Agriculture Cooperation Development Directions in Economically Developed Countries]. *Ekonomika selskokhozyaystvennykh i pererabatyvayushchikh predpriyatiy [Economy of Agricultural and Processing Enterprises]*, 3, 79–82. (In Russ.)
20. Tseyko, V. & Burlakova, S. (2009). Kreditnaya kooperatsiya v stranakh Zapadnoy Evropy [Credit cooperation in Western European countries]. *APK. Ekonomika, upravlenie [APK: Economics, Management]*, 11, 85–90. (In Russ.)
21. Nazarenko, V. I. (2004). *Agrarnaya politika Evropeyskogo Soyuza [Agrarian policy of the European Union]*. Moscow: Market DS Korporeyshen Publ., 362. (In Russ.)
22. Chernyakov, B. A. (2009). Osnovnyye faktory konkurentosposobnosti agrarnogo sektora SShA. Opyt dlya Rossii [Key competitive agricultural sector of the United States: Experience for Russia]. *Zemleustroystvo, kadastr, monitoring zemel [Land management, land monitoring and cadaster]*, 4, 15–19. (In Russ.)
23. Esengaeva, S. M. (2014). Razvitie sistemy gosudarstvennogo regulirovaniya selskokhozyaystvennoy kooperatsii v respublike Kazakhstan [Development of system of state regulation of agricultural cooperation in the Republic of Kazakhstan]. *Ekonomika selskogo khozyaystva Rossii [Agricultural economy of Russia]*, 5, 84–89. (In Russ.)
24. Grega, L. (1991). Vertical integration as a factor of competitiveness of agriculture. *Agricultural Economics and Policy: International Challenges for the Nineties*, 7, 520–525.
25. Emelianoff, I. V. (1995). *Economic theory of cooperation Economic structure of cooperative organizazion*. University of California: Center for Cooperatives, 271.
26. Stikhina, T. A. & Kizhlay, G. M. *Neobkhodimost sozdaniya i otsenka effektivnosti deyatelnosti IP K(F)Kh Nedokusheva M. A. [Necessity to form IP K(F)H (Self-employed farm enterprise) M.A. Nedokusheva and its performance assessment]*. Retrieved from: [http://min.usaca.ru/uploads/article/attachment/1387/%D0%A1%D1%82%D0%B8%D1%85%D0%B8%D0%BD%D0%B0\\_%D0%A2.%D0%90..pdf](http://min.usaca.ru/uploads/article/attachment/1387/%D0%A1%D1%82%D0%B8%D1%85%D0%B8%D0%BD%D0%B0_%D0%A2.%D0%90..pdf) (date of access: 02.06.2017 g.). (In Russ.)

### Authors

**Vladimir Fyodorovich Bashmachnikov** — Doctor of Economics, Professor, Chief Research Associate, Honorary President of the Russian Association of Rural and Farm Enterprises and Agricultural Cooperatives, All-Russian Institute for Agrarian Problems and Informatics (VIAPI) (21, Kharitoniyevsky per., bldg. 1, Moscow 107078, Russian Federation; e-mail: bashmak37@yandex.ru).

**Veniamin Vasilyevich Drokin** — PhD in Economics, Senior Research Associate, Sector for Farm Product Systems Development and Marketing Research, Institute of Economics of the Ural Branch of RAS; Scopus Author ID: 57190430555 (29, Moskovskaya St., Ekaterinburg, 620014, Russian Federation; e-mail: drokin27@mail.ru).

**Aleksey Serafimovich Zhuravlev** — Senior Research Associate, Sector for Farm Product Systems Development and Marketing Research, Institute of Economics of the Ural Branch of RAS; Scopus Author ID: 57190431234 (29, Moskovskaya St., Ekaterinburg, 620014, Russian Federation; e-mail: drokin27@mail.ru).